

# PROFESORES DE ENSEÑANZA SECUNDARIA, EN GENERAL

## 1. MISIÓN Y FUNCIONES

**MISIÓN** Los profesores de enseñanza secundaria imparten educación a los estudiantes, generalmente niños y adultos jóvenes, en un entorno de escuela secundaria. Por lo general, son profesores de asignaturas especializadas, que instruyen en su propio campo de estudio. Preparan planes de lecciones y materiales, hacen seguimiento del progreso de los estudiantes, ayudan individualmente cuando es necesario y evalúan el conocimiento y el desempeño de los estudiantes a través de tareas, pruebas y exámenes.

### FUNCIONES

- Proyectar y modificar planes de estudio y preparar los cursos de conformidad con las directrices establecidas al respecto.
- Establecer y aplicar normas de comportamiento y procedimientos para mantener el orden entre los alumnos.
- Preparar y dar clases, dirigir debates y realizar demostraciones en una o más materias.
- Establecer objetivos claros para todas clases, unidades y proyectos, y comunicarlos a los alumnos.
- Preparar los materiales y las aulas para las actividades de la clase.
- Adaptar los métodos docentes y los materiales de enseñanza a las distintas necesidades e intereses de los alumnos.

- Observar y evaluar el rendimiento y el comportamiento de los alumnos.
- Preparar y administrar pruebas y exámenes con objeto de evaluar los progresos de los alumnos, y dar las calificaciones correspondientes.
- Preparar informes sobre la labor de los alumnos y consultar a otros profesores y a los padres.
- Participar en las reuniones relativas a las políticas educativas u organizativas del centro.
- Planificar y organizar actividades escolares tales como excursiones, reuniones deportivas y conciertos, y participar en ellas.

## 2. COMPETENCIAS

### COMPETENCIAS Y CONOCIMIENTOS TÉCNICO PROFESIONALES

#### CAPACIDADES Y COMPETENCIAS ESENCIALES

##### TRANSECTORIAL

- Adaptar la enseñanza a las capacidades del alumnado
- Aplicar estrategias de enseñanza
- Aplicar estrategias de enseñanza para el desarrollo de la interculturalidad
- Colaborar con el personal de apoyo educativo
- Colaborar con el personal docente
- Efectuar el seguimiento del comportamiento del alumnado
- Efectuar el seguimiento del progreso del alumnado
- Elaborar el programa del curso
- Enseñar a partir de la propia experiencia
- Evaluar al alumnado
- Formular observaciones constructivas

- Garantizar la seguridad del alumnado
- Gestionar las relaciones del alumnado
- Llevar una clase
- Mantener la disciplina entre el alumnado
- Preparar una clase
- Prestar asistencia en el aprendizaje del alumnado
- Utilizar procedimientos de educación secundaria
- Realizar el seguimiento de los avances en el ámbito de especialidad
- Recopilar material del curso

##### ESPECÍFICA DEL SECTOR

- Asignar deberes

#### CAPACIDADES Y COMPETENCIAS OPTATIVAS

##### TRANSECTORIAL

- Acompañar al alumnado a un viaje de estudios
- Ayudar al alumnado con el equipo
- Consultar sobre el sistema de apoyo al alumnado
- Cooperar con los profesionales de la educación
- Coordinar las reuniones de profesores y padres de alumnos
- Coordinar una formación
- Desarrollar materiales educativos digitales

- Detectar trastornos del aprendizaje
- Efectuar el seguimiento de las actividades extraescolares
- Ejecutar cálculos matemáticos analíticos
- Elaborar listas de asistencia
- Hablar idiomas
- Impulsar la creatividad en el equipo
- Preparar a los jóvenes para ser adultos
- Prestar asistencia en la organización de eventos escolares

Proporcionar educación en salud  
Proporcionar materiales de clase  
Reconocer los indicadores que identifican al alumnado con talento  
Seguir los cambios en el sector de la educación  
Trabajar en entornos de aprendizaje virtuales  
Utilizar herramientas informáticas  
Vigilar el patio

#### ESPECÍFICA DEL SECTOR

Adaptar un guion  
Analizar textos teatrales  
Analizar un guion  
Aplicar la gestión de riesgos al deporte  
Captar talentos  
Compilar materiales de referencia para obras de arte  
Coordinar a grupos musicales  
Crear script para la producción artística  
Definirlos conceptos de una representación  
Demostrar una base técnica en instrumentos musicales  
Desarrollar estrategias competitivas en el deporte  
Desarrollar un estilo de entrenamiento  
Detectar y corregir errores de las tecnologías de la información y de las comunicaciones  
Dirigir el reparto y el equipo técnico  
Efectuar el seguimiento del aprendizaje de la expresión oral de un Idioma  
Emplear estrategias pedagógicas para facilitar el compromiso creativo  
Emplear materiales artísticos para dibujo  
Emplear técnicas de pintura  
Enseñar alfabetización digital  
Enseñar astronomía  
Enseñar biología  
Enseñar filosofía  
Enseñar física  
Enseñar geografía  
Enseñar historia  
Enseñar informática

Enseñar lenguas  
Enseñar matemáticas  
Enseñar principios artísticos  
Enseñar principios de gestión empresarial  
Enseñar principios de literatura  
Enseñar principios económicos  
Enseñar principios musicales  
Enseñar química  
Fomentar el equilibrio entre actividad y descanso  
Fomentar el trabajo en equipo entre alumnos  
Garantizar la calidad visual de un decorado  
Gestionar recursos para fines educativos  
Hacer pruebas de laboratorio  
Identificar la relación interdisciplinar existente con otros ámbitos temáticos  
Impartir clases de estudios religiosos  
Improvisar música  
Instrumentar música  
Leer partituras musicales  
Mantener los instrumentos musicales  
Mantener soporte físico informático  
Mantener unas condiciones de trabajo seguras en las artes escénicas  
Motivar a deportistas  
Ofrecer instrucción deportiva  
Organizar ensayos  
Personalizar un programa deportivo  
Planificar un programa de instrucción deportiva  
Proporcionar apoyo al aprendizaje  
Realizar el seguimiento de la evolución del ámbito artístico  
Realizar una investigación de base para obras de teatro  
Seguir las tendencias en equipamiento deportivo  
Seleccionar materiales artísticos para la creación de obras de arte  
Supervisar la producción artesanal  
Supervisar operaciones de laboratorio  
Tocar instrumentos musicales

#### CONOCIMIENTOS ESENCIALES

Dificultades de aprendizaje  
Objetivos del currículo

Procedimientos de enseñanza secundaria

#### CONOCIMIENTOS OPTATIVOS

Antigüedad clásica  
Acontecimientos deportivos  
Acústica  
Anatomía humana  
Análisis crítico de las fuentes  
Áreas geográficas  
Arquitectura histórica  
Astronomía  
Bellas artes  
Biología  
Biología evolutiva

Biología molecular  
Biomecánica del rendimiento deportivo  
Bioquímica clínica  
Botánica  
Características del equipo deportivo  
Cartografía  
Ciencias experimentales  
Climatología  
Competencias financieras  
Comportamiento de socialización de los adolescentes  
Conceptos de estrategia empresarial

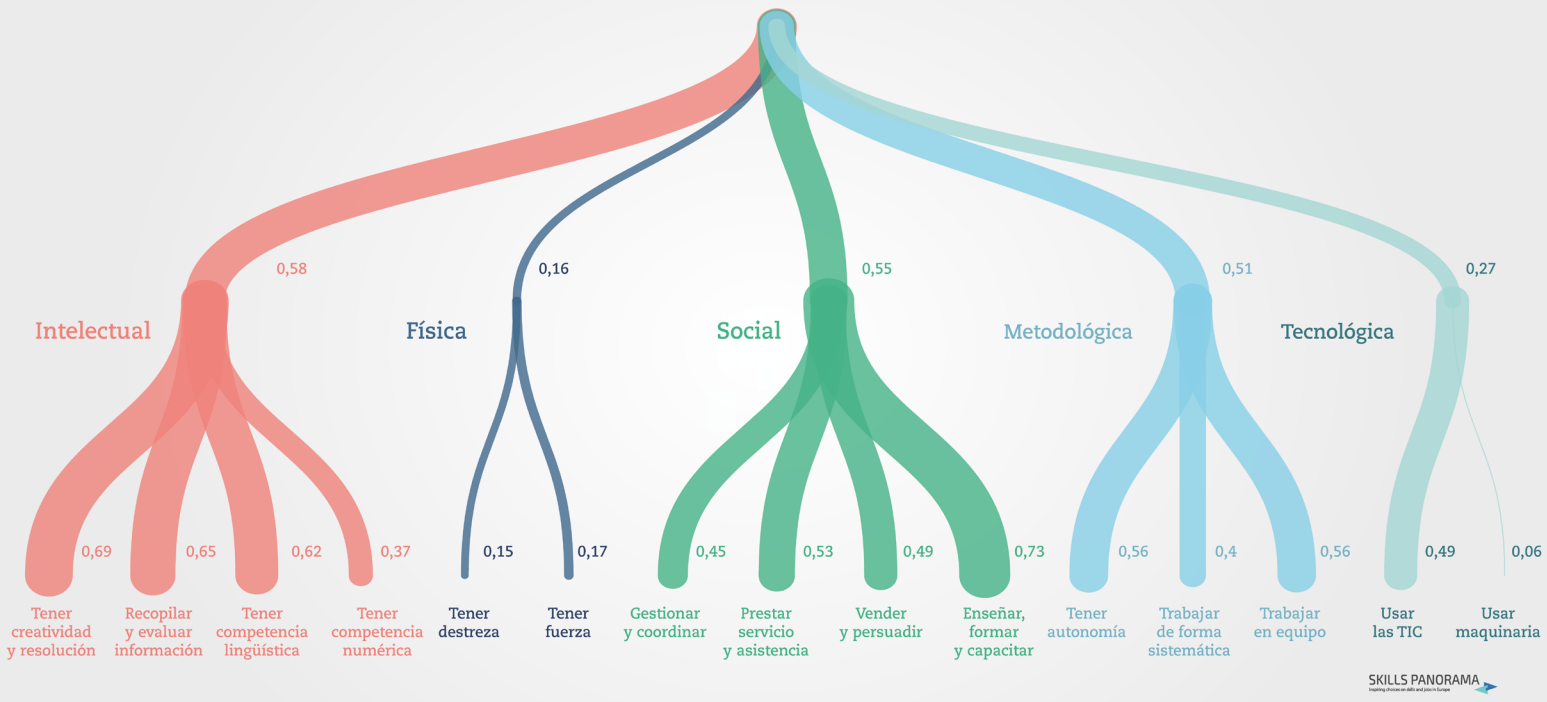
Corrientes filosóficas	Matemáticas
Derecho de sociedades	Medicina deportiva y del ejercicio
Derecho de sociedades	Metafísica
Derecho mercantil	Microbiología y parasitología
Desarrollo físico de los niños	Moralidad
Diseño gráfico	Métodos de enseñanza de idiomas
Ecología	Métodos históricos
Economía	Notación musical
Especificaciones de hardware de las tecnologías de la información y de las comunicaciones	Nutrición para deportistas
Especificaciones de software de las tecnologías de la información y de las comunicaciones	Pedagogía
Estadística	Periodización
Estudios religiosos	Política
Ética	Principios de gestión empresarial
Etnolingüística	Procedimientos de negocios
Filosofía	Proceso de evaluación
Formación en línea	Procesos químicos
Física	Programas de ofimática
Genética	Protocolos de comunicación de las TIC
Geografía	Publicaciones musicales
Geografía local	Química
Geología	Reglas de los deportes
Géneros musicales	Retórica
Historia	Rutas geográficas
Historia de la cultura	Sistemas de información geográfica
Historia de la filosofía	Sociología
Historia de la informática	Tecnología informática
Historia de la literatura	Teología
Historia de la teología	Teoría literaria
Historia de los instrumentos musicales	Teoría musical
Historia del arte	Termodinámica
Historia del deporte	Tipos de discapacidad
Ideologías políticas	Tipos de géneros literarios
Información sobre competiciones deportivas	Tipos de pintura
Informática	Toxicología
Instrumentos musicales	Técnicas de dicción
Interacción persona-ordenador	Técnicas de escritura
Legislación en materia de derechos de autor	Técnicas de interpretación
Lenguas clásicas	Técnicas de laboratorio
Lenguas vivas	Técnicas de respiración
Lingüística	Técnicas del movimiento
Literatura	Técnicas literarias
Lógica	Técnicas vocales
	Utilización del equipo deportivo
	Zoología aplicada

## COMPETENCIAS TRANSVERSALES

[Eurofound](#) indica en una escala de 0-1 la importancia de las competencias transversales para el grupo ocupacional “**profesionales de la enseñanza**”.

Destacan las competencias de carácter **intelectuales y sociales**.

Las competencias más importantes son: **enseñar, formar y capacitar, tener creatividad y resolución, recopilar y evaluar información, usar las TIC, tener competencia lingüística, tener autonomía, trabajar en equipo y prestar servicio y asistencia**.



SKILLS PANORAMA

### COMPETENCIAS CLAVE



## 3. FORMACIÓN Y EXPERIENCIA PROFESIONAL

	CUALIFICACIÓN		FORMACIÓN PARA EL EMPLEO
	FORMACIÓN PROFESIONAL REGLADA		FORMACIÓN UNIVERSITARIA

Licenciatura o grado  
Máster habilitante en Formación del Profesorado de Enseñanza Secundaria y Bachillerato.

## OTRA FORMACIÓN COMPLEMENTARIA

Idiomas. Para ejercer en centros que se encuentren dentro del Programa de enseñanza bilingüe es necesario acreditar un C1 de inglés o bien de francés o alemán si el centro fuera bilingüe es estos idiomas.

PROFESIÓN REGULADA: **SI**

### REQUERIMIENTOS MÍNIMOS DE FORMACIÓN Y EXPERIENCIA PROFESIONAL

#### FORMACIÓN

Se requiere como mínimo ser licenciado o graduado y estar en posesión del título habilitante del Master de Formación del Profesorado en Enseñanza Secundaria y Bachillerato.

#### EXPERIENCIA PROFESIONAL

Para trabajar en centros privados sí que se valora la experiencia previa. En los centros públicos el acceso es por oposición y cuenta en el baremo pero no es un requisito.

## 4. CONDICIONES DE TRABAJO



#### RELACIÓN LABORAL

Predomina la contratación temporal.



#### JORNADA LABORAL

Predomina ligeramente la jornada parcial.



#### RETRIBUCIÓN

Según la Encuesta de estructura salarial 2014, el salario medio del grupo ocupacional 22 (Profesionales de la enseñanza infantil, primaria, secundaria y postsecundaria) en el Estado Español es 24.000 euros, oscilando entre 7.600 (percentil 10) y 37.300 (percentil 90).



#### UBICACIÓN ORGANIZATIVA Y PROMOCIÓN

El personal docente es autónomo en cuanto a la realización de su ocupación, pero depende de la dirección del centro.  
La promoción se da en función del tiempo de desempeño y la promoción más común es a jefe de departamento o como miembro del equipo directivo.

## 5. CONTEXTO

### INFORMACIÓN SECTORIAL



Este sector se encuadra dentro del grupo sector Educación y Deportes que tiene un peso moderado en la estructura empresarial de la Comunidad de Madrid:

**EMPRESAS 7,1%**

**EMPLEO 5,2%**

Mayoritariamente son empresas pequeñas (2-9 trabajadores).

La ocupación 2230 (Profesores de enseñanza secundaria) representa el 13% de los trabajadores del sector.



Tiene más de 20 años de antigüedad.



Ejercen su actividad en el ámbito local



Ejercen su actividad en el ámbito internacional

## MERCADO DE TRABAJO

El **grupo ocupacional 2** (Técnicos y profesionales científicos e intelectuales) cuenta con **738.100 trabajadores** en la Comunidad de Madrid en 2018 (EPA). El 50% son mujeres. El empleo sigue una **tendencia positiva** desde 2014.

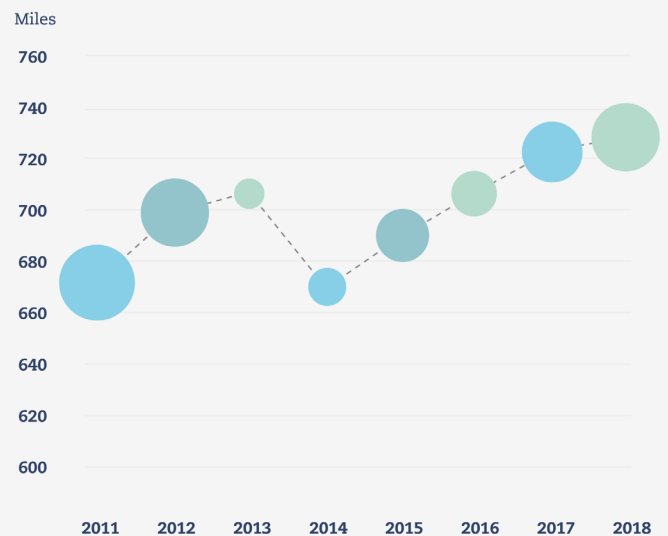
En 2018 **738.100 personas trabajadoras · 50% mujeres**



La **ocupación 2230** (Profesores de enseñanza secundaria) representa **menos del 0,5% de los trabajadores** de la Comunidad de Madrid en 2017 (Encuesta de Estructura Empresarial 2017).

El **perfil de la persona contratada** es bastante balanceado por género, aunque ligeramente superior la contratación de mujeres. De nacionalidad española, entre 30 y 44 años y con estudios universitarios.

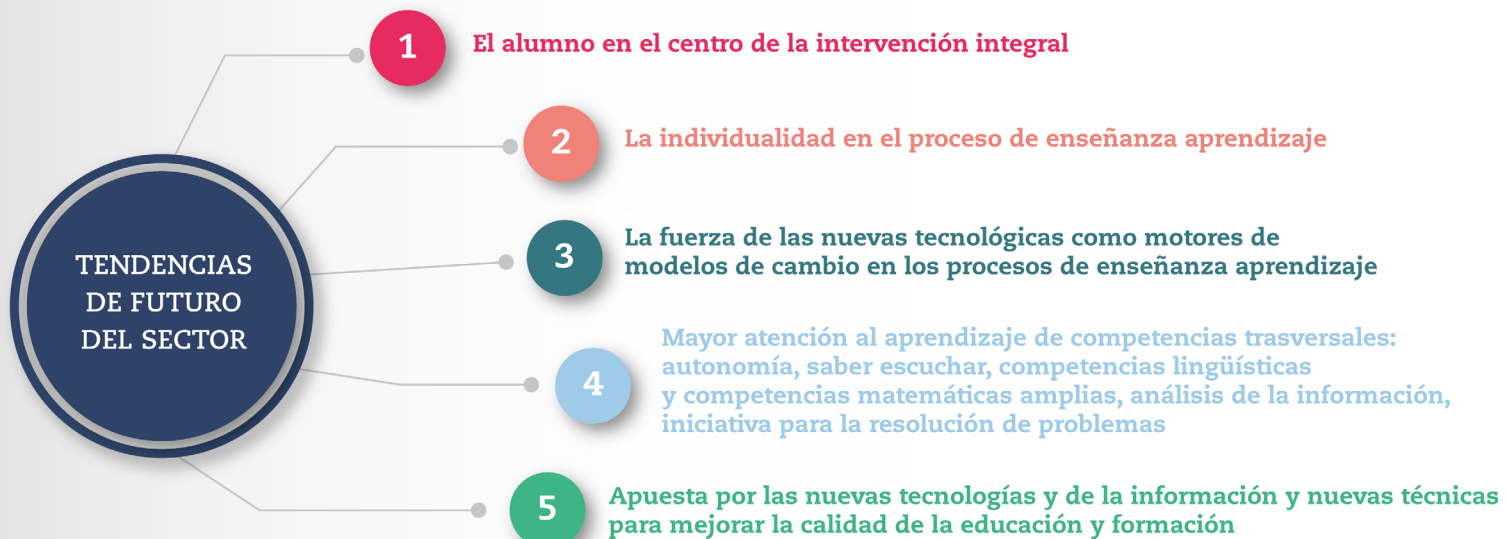
Los datos actualizados sobre demandantes de empleo, paro y contratación se pueden consultar [aquí](#).



Fuente: EPA | Instituto de Estadística, Comunidad de Madrid

## PERSPECTIVAS DE FUTURO

A medio plazo las tendencias de futuro del sector son:





En términos de ocupación, las tendencias más relevantes para el desarrollo de las funciones y competencias de este profesional son la necesidad de desarrollar competencias tecnológicas y digitales aplicadas a la educación. Las tendencias apuntan a una menor inversión pública en el sistema educativo por lo que deberá buscarse financiación externa para desarrollar proyectos extracurriculares.

Además, el profesorado deberá trabajar en red con los diferentes agentes sociales del barrio, distrito o ciudad en la que se encuentre el centro, buscando una educación más integral para el alumnado. Será fundamental también la formación continua en las nuevas tendencias educativas para mantener actualizadas sus competencias.

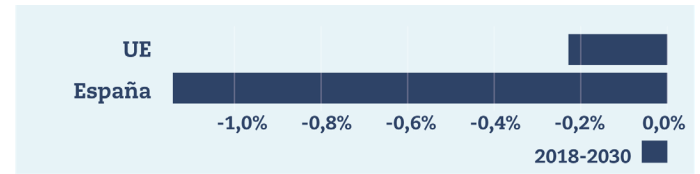
## PERSPECTIVAS DE EMPLEO DE LA OCUPACIÓN

Cedefop realiza proyecciones cuantitativas de las tendencias futuras del empleo hasta 2030.

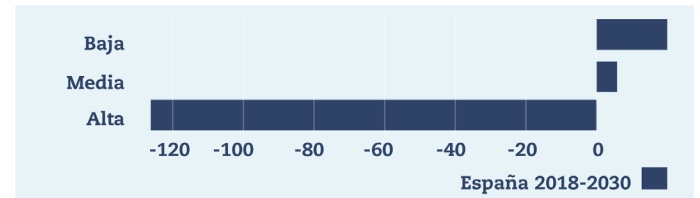
La proyección del grupo ocupacional “**profesionales de la enseñanza**” muestra una **reducción** de empleo del **1,1%**, mayor al de la Unión Europea (en torno al 0,2%).

Se prevé una **pérdida de alrededor de 100.000 empleos**. Esta pérdida de empleo afectará a personas con nivel de cualificación alta.

A pesar de la destrucción de empleo, se estima que en este periodo se **reemplazarán 487.000 trabajadores** por jubilación u otros motivos.

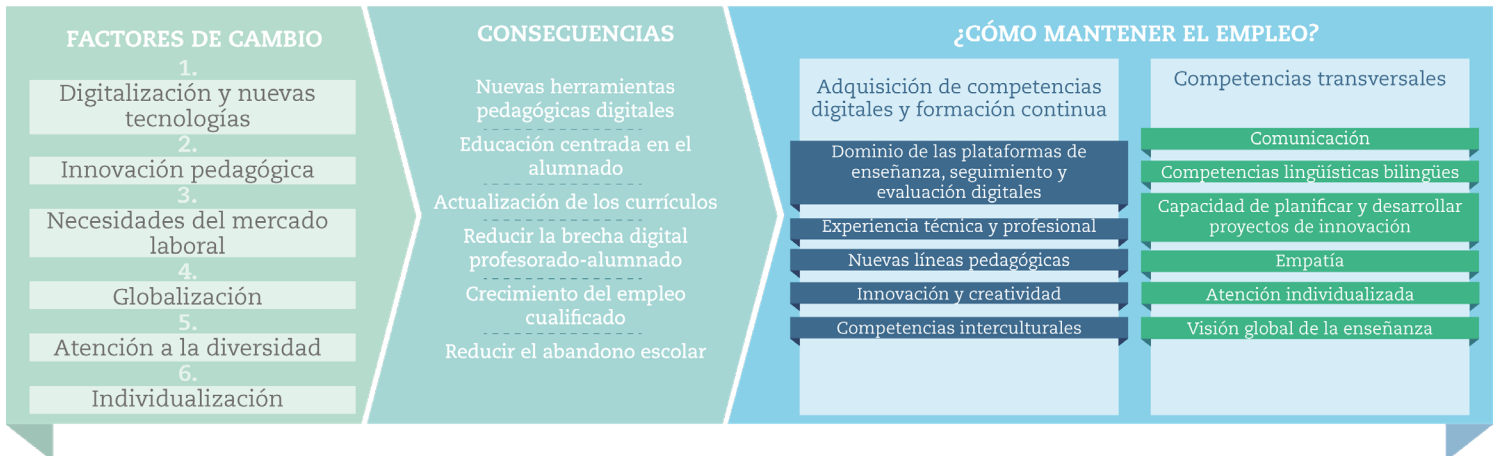


Fuente: Cedefop. Crecimiento del empleo (%)  
Ocupación: Profesores de enseñanza secundaria, en general. Período: desde 2018 hasta 2030



Fuente: Cedefop. Crecimiento del empleo (miles) por nivel de cualificación.  
Ocupación: Profesores de enseñanza secundaria, en general. Período: desde 2018 hasta 2030

## TENDENCIAS DE CAMBIO EN LAS COMPETENCIAS DE LA OCUPACIÓN



Los **avances tecnológicos** son una de las principales palancas de cambio de la educación para la próxima década. Igualmente, la **globalización** y el desarrollo continuo de la economía del conocimiento enfatizan la importancia de las habilidades específicas.

Los profesionales de la educación deberán implementar métodos de enseñanza cada vez más **innovadores y centrados en el alumnado**. Esto implica **atender a la diversidad** del alumnado centrándose en sus necesidades específicas y **mejorar la relación alumnado- profesor** de manera que haya una implicación conjunta en el **proceso de enseñanza-aprendizaje**.

Es fundamental mejorar la **formación inicial del profesorado en competencias STEM** (científica, tecnológica y matemática), ya que los **avances tecnológicos orientados al aprendizaje** hacen que cada vez estén más presentes las

actividades que se realizan a través de los ordenadores y otros dispositivos como tablets o móviles y conectados a internet. Estos nuevos formatos exigen **nuevas habilidades pedagógicas** para implementar estas nuevas técnicas y el desarrollo de competencias digitales para poder administrar las plataformas de enseñanza, seguimiento del aprendizaje y evaluación de manera virtual.

Estos avances tecnológicos deberán verse también **reflejados en los currículos de formación profesional** y en las competencias necesarias para el profesorado de FP, que deberán tener experiencia técnica y profesional. En general la educación deberá mantenerse actualizada en relación a los perfiles laborales demandados por el mercado de trabajo, fundamentalmente en la formación profesional.

La necesidad de mejorar la base empresarial de Europa impulsa a la enseñanza a potenciar las **competencias creati-**

vas, de innovación e iniciativa, la capacidad de planificar y gestionar proyectos para alcanzar objetivos. Los profesionales de la enseñanza serán claves en este proceso.

En un mundo globalizado es fundamental desarrollar una **perspectiva internacional**. Esto requiere que el profesorado tenga una perspectiva global y transnacional. En un contexto de creciente diversidad del alumnado, el profesorado deberá contar con las competencias necesarias para **atender la diversidad cultural**, una comprensión de las diferentes costumbres y valores culturales y la capacidad de brindar apoyo individualizado en una amplia gama de circunstancias. Igualmente será fundamental contar con las competencias para **apoyar a los estudiantes con diversidades físicas o diferentes ritmos de aprendizaje**.

Los objetivos prioritarios de la UE están orientados a **redu-**

**cir el abandono escolar** prematuro y a **ayudar al alumnado con dificultades o de entornos sociales desfavorecidos** a progresar socialmente a través de la educación. Para ello los profesionales deberán contar con las competencias necesarias para aplicar métodos docentes centrados en el alumnado e innovación para mejorar el interés por el aprendizaje, pero también las competencias para desarrollar proyectos educativos que **integren a la comunidad**, a las instituciones y recursos locales y a las familias.

La UE insiste en la necesidad de **mejorar y actualizar la formación inicial y continua del profesorado** en todos los niveles educativos y fortalecer el apoyo al profesorado para que puedan formarse evitando el desgaste durante el proceso de capacitación docente.

## 6. IDENTIFICACIÓN DE LA OCUPACIÓN

### OCUPACIÓN

Profesores de enseñanza secundaria, en general

### CÓDIGO SISPE

22301022

### SECTOR

Docencia e investigación

### FAMILIA PROFESIONAL

Servicios socioculturales y a la comunidad

### CNAE

8531 Educación secundaria general

8532 Educación secundaria técnica y profesional

### OCUPACIONES SISPE AFINES

**13261012** Directores de departamento de operaciones en empresas de actividades educativas y/o socioculturales

**13261021** Directores técnicos de centro educativo

**22301011** Profesores del área de dibujo (enseñanza secundaria)

**22301033** Profesores del área de biología y geología (enseñanza secundaria)

**22301044** Profesores del área de ciencias sociales, geografía e historia (enseñanza secundaria)

**22301055** Profesores del área de educación ética y cívica (enseñanza secundaria)

**22301066** Profesores del área de educación física (enseñanza secundaria)

**22301088** Profesores del área de lengua castellana, autonómica y literatura (enseñanza secundaria)

**22301099** Profesores del área de lenguas extranjeras (enseñanza secundaria)

**22301103** Profesores del área de matemáticas (enseñanza secundaria)

**22301112** Profesores del área de música (enseñanza secundaria)

**22301121** Profesores del área de religión (enseñanza secundaria)

**22301130** Profesores del área de tecnología (enseñanza secundaria)

**22301141** Profesores del área de cultura clásica (enseñanza secundaria)

**22301152** Profesores del área de economía (enseñanza secundaria)

**22301163** Profesores del área de física y química (enseñanza secundaria)

**22301174** Profesores del área de informática (enseñanza secundaria)

**23211016** Consultores de formación

**23211025** Especialistas en diseño y elaboración de medios didácticos y/o programas de estudio, en general

**23211043** Inspectores de centros de enseñanza

**23211052** Pedagogos

**23211061** Técnicos en estimulación precoz

**23211070** Técnicos y/o coordinadores de formación

### OTRAS OCUPACIONES AFINES

#### CNO-11

2230 Profesores de enseñanza secundaria (excepto materias específicas de formación profesional)

#### CIUO-08

2330 Profesores de enseñanza secundaria

### OCUPACIONES ESCO AFINES

Correspondencia exacta

Profesor/a de educación secundaria