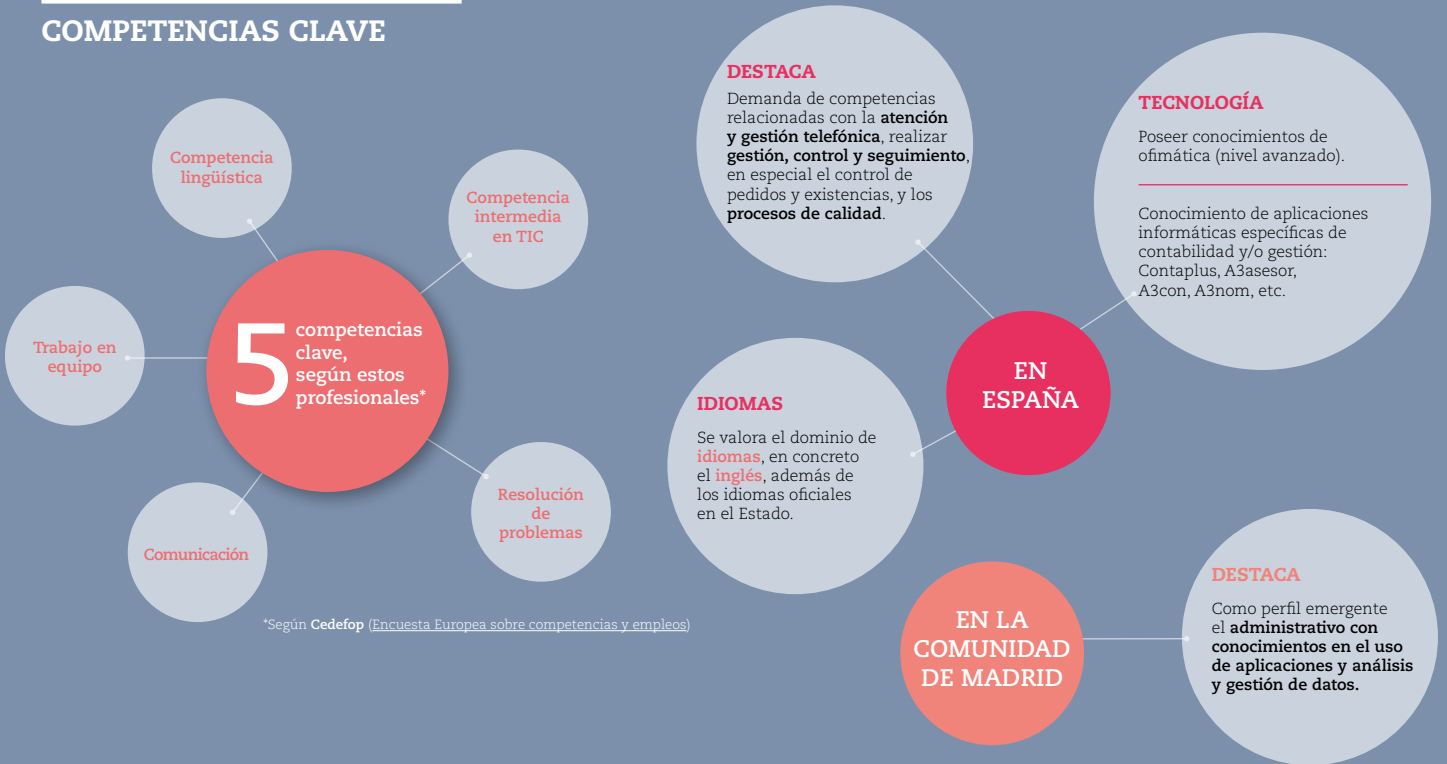


SKILLS PANORAMA

### COMPETENCIAS CLAVE



## 3. FORMACIÓN Y EXPERIENCIA PROFESIONAL

<p><b>CUALIFICACIÓN</b></p> <p><b>NIVEL 3</b> ADG082_3 GESTIÓN CONTABLE Y DE AUDITORÍA</p>	<p><b>FORMACIÓN PARA EL EMPLEO</b></p> <p>Certificado de Profesionalidad ADGD0108 GESTIÓN CONTABLE Y GESTIÓN ADMINISTRATIVA PARA AUDITORÍA</p>
<p><b>FORMACIÓN PROFESIONAL REGLADA</b></p>	<p><b>FORMACIÓN UNIVERSITARIA</b></p>
<p><b>FAMILIA PROFESIONAL ADMINISTRACIÓN Y GESTIÓN</b> Técnico superior en Administración y finanzas</p>	

**OTRA FORMACIÓN COMPLEMENTARIA**

Programas informáticos específicos de gestión contable y Ofimática avanzada fiscal

**PROFESIÓN REGULADA: NO**

**REQUERIMIENTOS MÍNIMOS DE FORMACIÓN Y EXPERIENCIA PROFESIONAL**

**FORMACIÓN**

Se requiere como mínimo la Enseñanza Secundaria Obligatoria (ESO) o equivalente. Sin embargo, se valora un nivel de estudios superior y un porcentaje elevado de personas contratadas tienen el título universitario.

**EXPERIENCIA PROFESIONAL**

La experiencia requerida es de un año.

**4. CONDICIONES DE TRABAJO**



**RELACIÓN LABORAL**

Predomina la contratación temporal.



**JORNADA LABORAL**

Predomina la jornada completa.



**RETRIBUCIÓN**

Entre 11.700 (convenio colectivo) y 20.000 euros. En función de la experiencia, del grado de responsabilidad y del volumen de la empresa.

Según la Encuesta de estructura salarial 2014, el salario medio del grupo ocupacional 41 (Empleados en servicios contables, financieros, y de servicios de apoyo a la producción y al transporte) en el Estado Español es 23.500 euros, oscilando entre 10.500 (percentil 10) y 39.500 (percentil 90).



**UBICACIÓN ORGANIZATIVA Y PROMOCIÓN**

Se ubica en el área de administración, recursos humanos, contabilidad o financiera, de cualquier empresa, tanto pública como privada, dependiendo de un responsable superior quien, en función del grado de desarrollo de la misma, puede ser una única persona o el responsable de cada uno de los departamentos -comercial, tesorería, contabilidad, Recursos Humanos- o aquellas personas en las que éstos deleguen. También puede desarrollar su actividad en asesorías laborales, gestorías y/o empresas consultoras o de servicios, así como entidades del sector financiero y de seguros.

La vía de promoción más común es a partir de la adquisición de experiencia y un mayor grado de responsabilidad hacia técnico de contabilidad o especialista que pueda realizar asesoramiento externo.

**5. CONTEXTO**

**INFORMACIÓN SECTORIAL**



## El sector de la Administración y oficinas tiene un gran peso en la estructura empresarial de la Comunidad de Madrid:

**EMPRESAS 26,4%**

**EMPLEO 38,5%**

**+85%** Son empresas pequeñas (2-9 trabajadores). Cerca del 40% lleva más de 20 años de funcionamiento y alrededor del 30% entre 11 y 20 años.

**34,8%** En servicios profesionales, administrativos y auxiliares.

**3,7%** En actividades financieras.

**6,3%** Actividades financieras

**20,1%** Servicios profesionales, administrativos y auxiliares

El **grupo ocupacional 4** (Empleados contables y de oficina) representa el 48% del empleo en el sector actividades financieras y menos del 23,2% en el sector de servicios profesionales, administrativos y auxiliares.

Trabaja a escala internacional alrededor del 8% de las empresas. El 37,1% trabaja escala nacional y el 36,8% a escala local.

Trabaja a escala internacional alrededor del 12% de las empresas. El 32,1% trabaja a escala nacional y el 37,4% a escala local.

### MERCADO DE TRABAJO

El **grupo ocupacional 4** (Empleados contables y de oficina) cuenta con **313.400 trabajadores** en la Comunidad de Madrid en 2018 (EPA). El 70% son mujeres. La ocupación en este grupo sigue **una tendencia positiva desde 2016**.

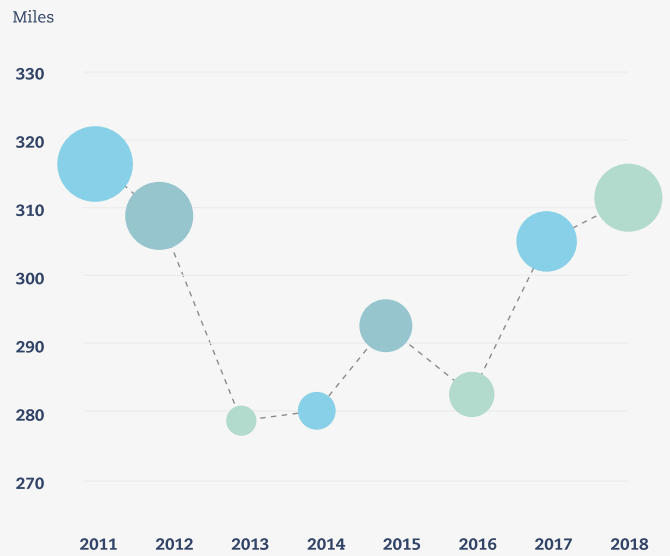
En 2018 **313.400** personas trabajadoras · **70% mujeres**



La **ocupación 4111** (Empleados de contabilidad) representa el 1,7% de los trabajadores de la Comunidad de Madrid en 2017 (Encuesta de Estructura Empresarial 2017). Ha ganado algo de peso desde 2015, cuando abarcaba el 1,6%.

El **perfil de la persona contratada** es mujer menor de 45 años con estudios universitarios. Una persona de cada diez es de nacionalidad extranjera son una minoría.

Los datos actualizados sobre demandantes de empleo, paro y contratación se pueden consultar [aquí](#).



Fuente: EPA | Instituto de Estadística, Comunidad de Madrid

### PERSPECTIVAS DE FUTURO

A medio plazo las tendencias de futuro del sector son:



En términos de **ocupación**, las tendencias más relevantes para el desarrollo de las funciones y competencias de este profesional son el **mayor compromiso y transparencia empresarial** (que precisa de conocimientos en finanzas, administración de empresa, herramientas de administración, prevención de blanqueo de capitales y gestión analítica), la apuesta por la **externalización de servicios** (que en ocasiones afecta al área de administración y gestión) y el aprovechamiento de Big Data (que va acompañado de **mayores necesidades de análisis y gestión de datos**, en general).

En términos de **ocupación**, las tendencias más relevantes para el desarrollo de las funciones y competencias de este profesional son el **mayor compromiso y transparencia empresarial** (que precisa de conocimientos en finanzas, administración de empresa, herramientas de administración, prevención de blanqueo de capitales y gestión analítica), la apuesta por la **externalización de servicios** (que en ocasiones afecta al área de administración y gestión) y el aprovechamiento de Big Data (que va acompañado de **mayores necesidades de análisis y gestión de datos**, en general).

## PERSPECTIVAS DE EMPLEO DE LA OCUPACIÓN

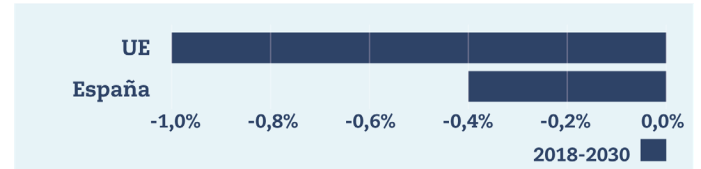
Cedefop realiza proyecciones cuantitativas de las tendencias futuras del empleo hasta 2030.

La proyección del grupo ocupacional **“empleados de cuentas y registro”** muestra una reducción de empleo del 0,4%, menor al de la Unión Europea (en torno al 1%).

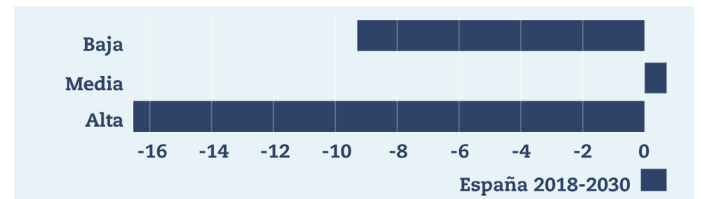
Se prevé una pérdida de alrededor de 24.800 empleos. Esta pérdida de empleo afectará a personas con nivel de cualificación alto.

A pesar de la destrucción de empleo, se estima que en este periodo se reemplazarán 249.000 trabajadores por jubilación u otros motivos.

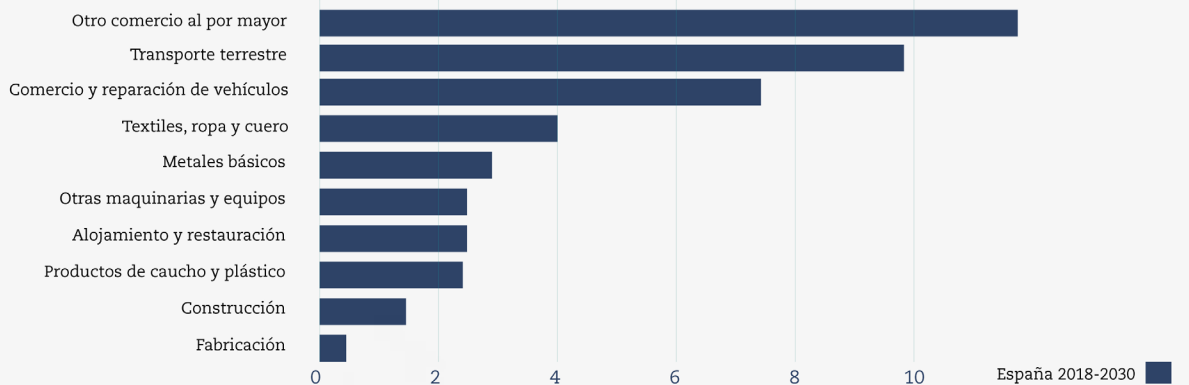
Los sectores en donde se prevé un mayor crecimiento del empleo (en números absolutos) serán el **comercio al por mayor, transporte terrestre y venta y reparación de vehículos de motor**.



Fuente: Cedefop. Evolución del empleo (%)  
Ocupación: Empleados de cuentas y registro. Periodo: desde 2018 hasta 2030

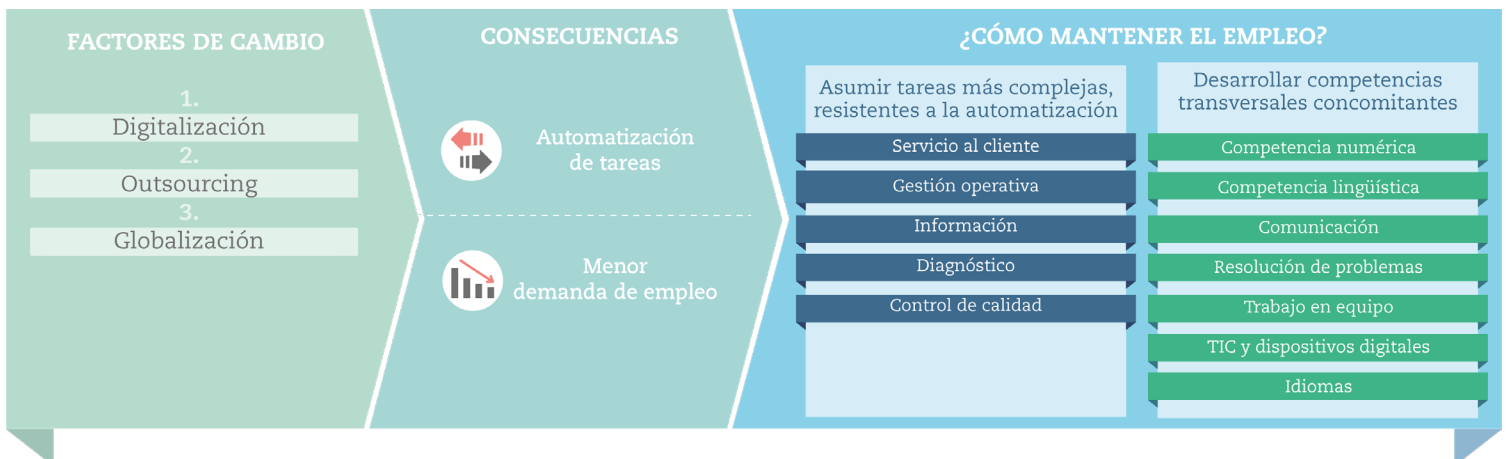


Fuente: Cedefop. Evolución del empleo (miles) por nivel de cualificación.  
Ocupación: Empleados de cuentas y registro. Periodo: desde 2018 hasta 2030



Fuente: Cedefop. Los 10 sectores con mayor crecimiento del empleo en números absolutos (miles) en España. Ocupación: Empleados de cuentas y registro. Periodo: desde 2018 hasta 2030

## TENDENCIAS DE CAMBIO EN LAS COMPETENCIAS DE LA OCUPACIÓN



La digitalización afecta sustancialmente a los sectores de servicios. Las necesidades de competencias han evolucionado principalmente debido a las tecnologías de las comunicaciones, el desarrollo de software y el acceso a los sistemas de información. En el futuro, el uso de servicios, software y aplicaciones en línea que podrían acelerar o alterar las tareas (como, por ejemplo, el almacenamiento de documentos e información contable) y aumentar la necesidad de un **mejor soporte al cliente junto con competencias de gestión, información y diagnóstico**.

Por lo tanto, se requerirán **competencias numéricas, conocimientos generales y específicos del software utilizado en las empresas, y comprensión de hardware y periféricos informáticos específicos**.

Lo que es más importante, se espera que la digitalización

reduzca la demanda de empleo. Como algunas tareas están siendo reemplazadas por ordenadores y aplicaciones de software, los empleados necesitarán fortalecer las competencias que son **resistentes a la automatización**. Se espera que los trabajadores que retengan sus puestos de trabajo asuman **funciones administrativas de ámbito superior, más especializadas y menos rutinarias**, que incluyen **servicio al cliente, control de calidad, búsqueda y análisis de información y gestión**. Esto también empujará a los empleados a desarrollar una actitud activa de aprendizaje positiva y competencias blandas concomitantes, como la **comunicación, la resolución de problemas y el trabajo en equipo**. El dominio de idiomas, especialmente el **inglés**, se valorará cada vez en mayor medida.

## 6. IDENTIFICACIÓN DE LA OCUPACIÓN

OCUPACIÓN		CÓDIGO SISPE	
Empleados administrativos de contabilidad, en general		41111011	
SECTOR		FAMILIA PROFESIONAL	
Administración y oficinas		Administración y gestión	
CNAE			
Está presente en todos los sectores productivos, así como en la Administración pública			
OCUPACIONES SISPE AFINES			
<b>34031016</b> Técnicos en contabilidad, en general	<b>41131015</b> Empleados administrativos de entidades financieras	<b>41131033</b> Empleados administrativos de seguros	<b>41211056</b> Empleados de los servicios de almacenamiento y recepción
<b>34021022</b> Técnicos de apoyo en auditoría y/u operaciones financieras	<b>41221011</b> Empleados administrativos comerciales, en general	<b>43091029</b> Empleados administrativos, en general	
<b>36131039</b> Técnicos administrativos, en general			
<b>41111011</b> Empleados administrativos de contabilidad, en general			
<b>41121012</b> Empleados administrativos de servicios de personal			
OTRAS OCUPACIONES AFINES			
CNO-11		CIUO-08	
4111 Empleados de contabilidad		4311 Empleados de contabilidad y cálculo de costos	
OCUPACIONES ESCO AFINES			
Correspondencia exacta		Empleado/a de contabilidad	