



**Fichas estadísticas sobre
demografía y mercado de trabajo
en los municipios y zonas NUTS4
de la Comunidad de Madrid 2021**

**Zona Sur
Metropolitano (04)**



**Comunidad
de Madrid**

CONSEJERÍA DE ECONOMÍA, HACIENDA Y EMPLEO

Consejero de Economía, Hacienda y Empleo
Javier Fernández-Lasquetty y Blanc

Viceconsejero de Empleo
Alfredo Timermans del Olmo

Directora General del Servicio Público de Empleo
María Belén García Díaz

COORDINACIÓN:

**Subdirección General de Análisis, Planificación
y Evaluación**

ELABORACIÓN

Área de Estudios y Planificación

Fichas estadísticas sobre demografía y mercado de trabajo en los municipios y zonas NUTS4 de la Comunidad de Madrid 2021. Zona Sur Metropolitano (04)

Consejería de Economía, Hacienda y Empleo

© Comunidad de Madrid, 2022

Edita

Dirección General del Servicio Público de Empleo

Vía Lusitana, 21. 28025 Madrid. Tel.: 91 580 54 00

Edición: 03/2022

Soporte y formato de edición: publicación en línea en formato pdf

Publicado en España - Published in Spain



**Biblioteca
virtual**

Esta versión forma parte de la Biblioteca Virtual de la **Comunidad de Madrid** y las condiciones de su distribución y difusión se encuentran amparadas por el marco legal de la misma.



comunidad.madrid/publicamadrid

ÍNDICE

Presentación.....	4
Objetivo	
Nota Metodológica	
Estructura de las Fichas	
Fichas estadísticas sobre demografía y mercado de trabajo en los municipios y zonas NUTS4.....	9
Zona Sur Metropolitano (04)	10
Alcorcón	15
Aranjuez	20
Ciempozuelos	25
Fuenlabrada.....	30
Getafe	35
Humanes de Madrid.....	40
Leganés	45
Móstoles	50
Parla	55
Pinto.....	60
San Martín de la Vega	65
Valdemoro	70
Comunidad de Madrid.....	75



FICHAS DEMOGRAFÍA Y MERCADO DE TRABAJO POR MUNICIPIOS/ZONAS COMUNIDAD DE MADRID

ACTUALIZACIÓN DE LAS FICHAS ELABORADAS EN 2020

OBJETIVO FICHAS

Reunir y presentar mediante gráficos los datos disponibles más relevantes sobre situación y evolución del mercado de trabajo y el tejido productivo de la Región, de las 11 zonas NUTS4 y de los 179 municipios que hay en la Comunidad de Madrid.

Esta información se complementa con datos geográficos y demográficos.

VARIABLES

En cada ficha se incluyen las siguientes variables:

Datos geográficos y demográficos

1. Superficie
2. Densidad de población
3. Población empadronada por años
4. Población por edad
5. Población extranjera
6. Nacimientos y defunciones

Mercado de trabajo y tejido productivo

1. Datos sobre trabajadores RESIDENTES
 - 1a. Población activa
 - 1b. Paro registrado por años
 - Por edad
 - Por sexo
 - 1c. Afiliados a la Seguridad Social por municipio/zona de residencia del trabajador
 - Por edad
 - Por grupos cotización
 - Por ramas actividad
2. Tejido productivo de la zona/municipio (UNIDADES PRODUCTIVAS y OCUPADOS de esas Unidades productivas)
 - 2a. Unidades productivas radicadas en el municipio/zona
 - 2b. Ocupados en esas unidades productivas
 - a. Por estrato empleo
 - b. Por rama de actividad

NOTA METODOLÓGICA

FUENTES DE INFORMACIÓN

La información utilizada procede fundamentalmente del *Instituto de Estadística de la Comunidad de Madrid*, en concreto del **Banco de datos municipal y zonal Almudena**, aunque en ocasiones se ha utilizado directamente la fuente de origen (*Colectivo empresarial, por ejemplo*). También se han tomado datos publicados por el *Instituto Nacional de Estadística*.

TRATAMIENTO DE LOS DATOS

Para la explotación de algunas variables se ha recurrido al **Sistema de Tabulación On-Line SITO**. En otros casos, se ha efectuado un tratamiento *ad hoc* de la información, a partir de la fuente primaria.

ESTRUCTURA DE LAS FICHAS

DOS BLOQUES DE DATOS

Cada ficha está organizada en dos bloques temáticos que, a su vez, agrupan distintos apartados.

El **primer bloque (I)** muestra algunos **datos geográficos y demográficos** de interés. Su finalidad es la de situar la zona o localidad, tanto desde el punto de vista territorial como respecto a aquellas variables relacionadas con su población.

El **segundo bloque (II)** contiene información sobre **el mercado de trabajo y el tejido productivo** de la zona/municipio/CM.

Aporta datos relacionados con la población potencialmente activa, el paro registrado, los afiliados a la Seguridad Social que residen allí y los ocupados que trabajan en las unidades productivas radicadas en la zona/ municipio/CM. Ofrece por lo tanto una doble visión de la población trabajadora: la que *vive* en ese territorio, por un lado, y la que *trabaja* allí, por otro.



COMUNIDAD DE MADRID

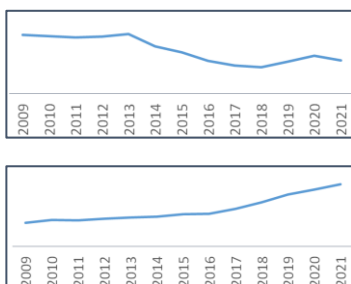
FICHAS DATOS DEMOGRÁFICOS Y DE MERCADO DE TRABAJO MUNICIPIOS Y ZONAS NUTS4

DATOS GEOGRÁFICOS Y DEMOGRÁFICOS

EJEMPLO

Las siguientes imágenes muestran la evolución de la población empadronada para dos municipios grandes de una misma zona NUTS4 que, además son colindantes.

Como se puede observar, uno de ellos sufre una progresiva pérdida de población desde 2013 hasta 2018. El otro registra, sin embargo, un crecimiento constante.



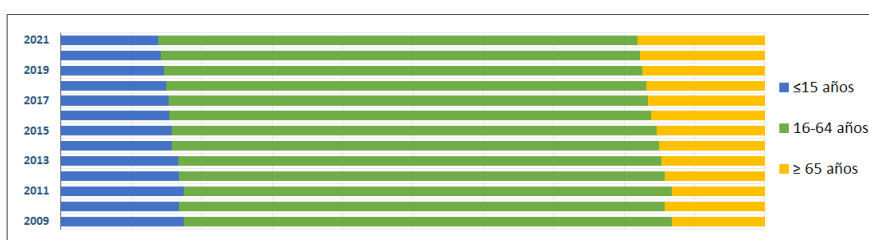
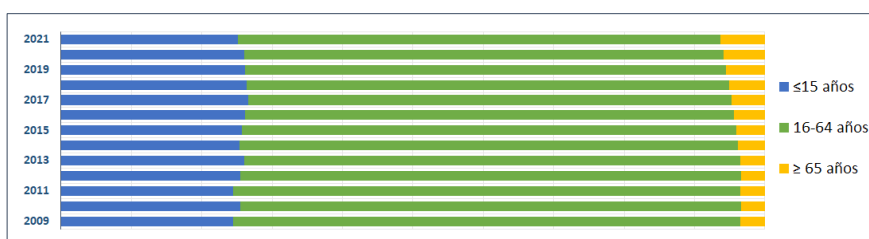
En los gráficos que se presentan a la derecha se refleja la distribución de la población por tramos de edad, en dos municipios, de la misma zona y muy próximos entre sí.

La primera imagen pertenece a una localidad que se ha desarrollado en los últimos veinte años, mientras que la segunda refleja la población por estratos de edad de una ciudad de la corona metropolitana cuyo fuerte crecimiento se produjo en el último cuarto del siglo XX.

La ficha de cada municipio/zona aporta la siguiente información:

- 1) Identificación de las **localidades** que se integran en la misma Zona NUTS4 a la que pertenece el municipio.
- 2) **Superficie y densidad** de población.
- 3) Datos 2019 sobre la **población del municipio**: desde la evolución a lo largo de los últimos 10 años, hasta el crecimiento vegetativo.
- 4) Información sobre **movimiento de la población**: saldo migratorio y emigraciones al resto de Comunidades Autónomas.
- 5) Información sobre el **grado de juventud y envejecimiento** de la zona/municipio/CM, con datos sobre proporción de **dependencia y reemplazamiento**.
- 6) Se muestra, así mismo, la **evolución de la edad media** de dicha población y la evolución por tramos de edad de los residentes.

La presentación de esta información, igualmente descrita para todos los territorios que componen la CM y para la Región en su conjunto, permite comparar zonas y localidades. Así, es posible observar cómo evoluciona, por ejemplo, la población en edad de trabajar residente en municipios colindantes o de las mismas características, en una localidad con relación a la zona de la que forma parte, o bien en una determinada zona/municipio respecto al conjunto de la Comunidad de Madrid.





FICHAS DATOS DEMOGRÁFICOS Y DE MERCADO DE TRABAJO MUNICIPIOS Y ZONAS NUTS4

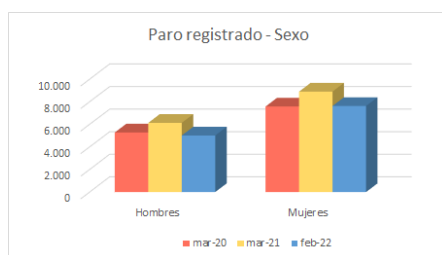
DATOS SOBRE EL MERCADO DE TRABAJO Y EL TEJIDO PRODUCTIVO

La ficha informa en este segundo bloque sobre dos grandes apartados:

1. Los **TRABAJADORES RESIDENTES** en ese territorio. Se refleja cómo ha evolucionado a lo largo de los años (desde 2009) la **población potencialmente activa** y la **desempleada**.

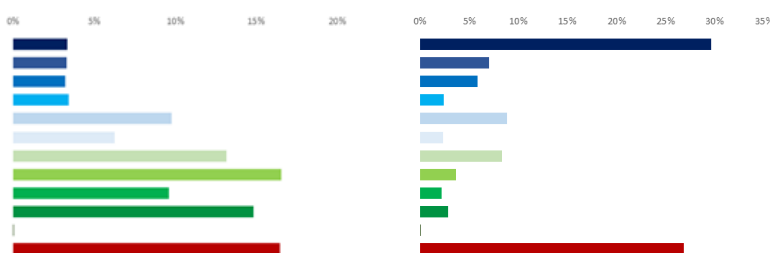
Para esta última variable se ha tenido en especial consideración la situación de pandemia provocada por el COVID-19, Por ello se ha hecho foco sobre las diferencias experimentadas en el número de **parados registrados en los 3 últimos años**.

Se incorpora, además, información sobre **afiliación a la Seguridad Social de los trabajadores que residen en esa zona/ municipio**. En concreto, se calcula el peso que suponen respecto al total de la Región y se muestra su distribución atendiendo a la edad, a los 9 grupos de cotización y a las grandes ramas de actividad. Así, podemos observar, por ejemplo, las grandes diferencias existentes entre localidades.

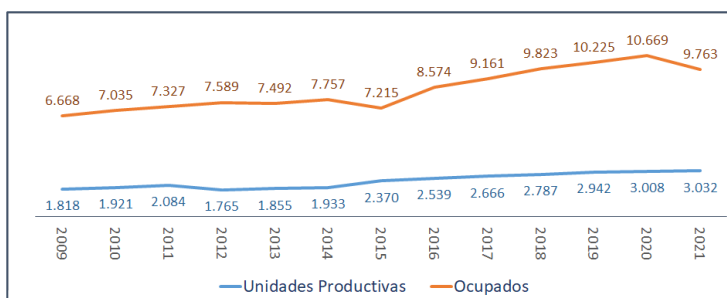


Afiliados por grupo cotización [régimen general] [1/1/2020]

- Ingenieros/licenciados afiliados a la Seguridad Social
- Ingenieros técnicos, peritos y ayudantes titulados afiliados a la Seguridad Social
- Jefes administrativos y de taller afiliados a la Seguridad Social
- Ayudantes no titulados afiliados a la Seguridad Social
- Oficiales administrativos afiliados a la Seguridad Social
- Subalternos afiliados a la Seguridad Social
- Auxiliares administrativos afiliados a la Seguridad Social
- Oficiales de primera y segunda afiliados a la Seguridad Social
- Oficiales de tercera y especialistas afiliados a la Seguridad Social
- Peones afiliados a la Seguridad Social
- Menores de dieciocho años afiliados a la Seguridad Social
- Afiliados a la Seguridad Social sin grupo de cotización



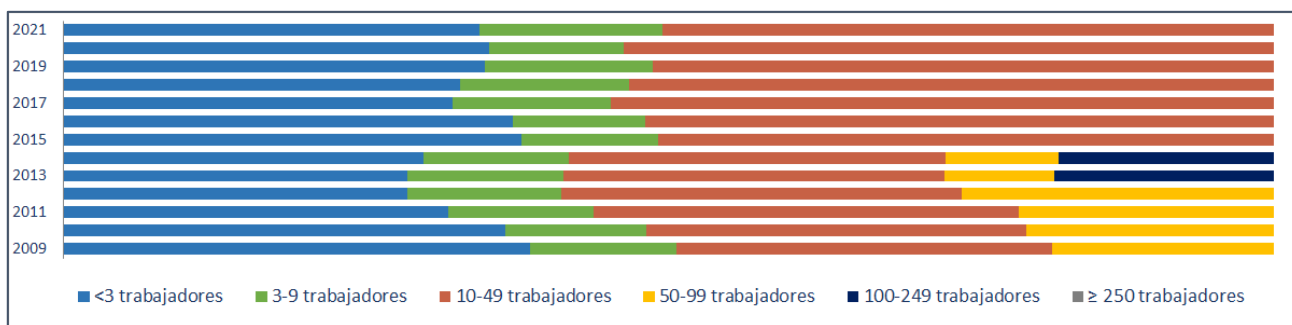
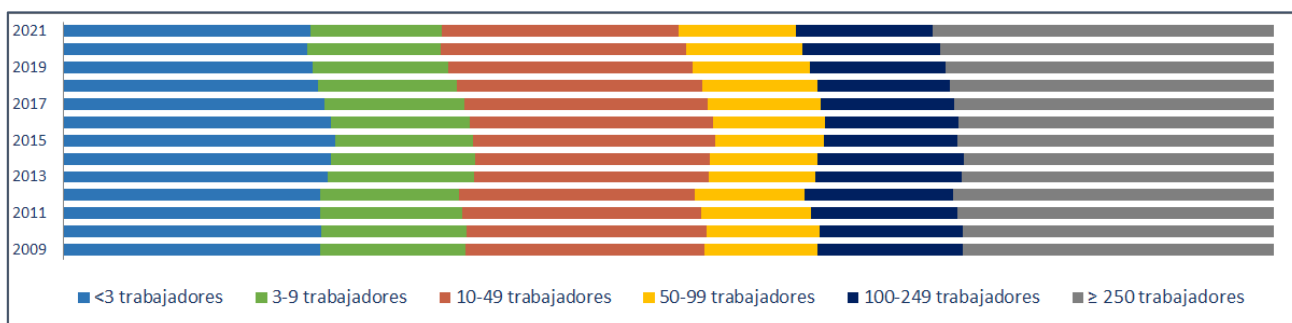
2. El **TEJIDO PRODUCTIVO** de la zona/municipio/CM. Se recogen los datos de **Unidades productivas radicadas en la localidad/zona/CM** y **los trabajadores que prestan su servicio en ellas**, con independencia de donde vivan.



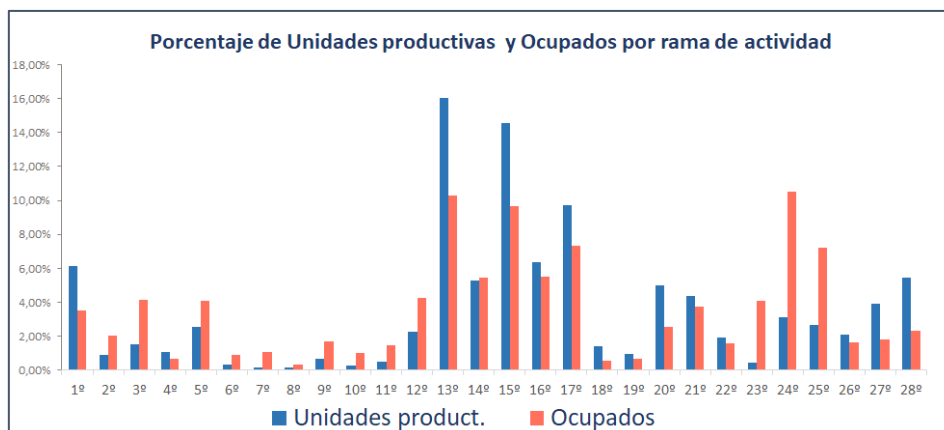


FICHAS DATOS DEMOGRÁFICOS Y DE MERCADO DE TRABAJO MUNICIPIOS Y ZONAS NUTS4

El análisis longitudinal del nº de unidades productivas y de ocupados en las mismas da pistas sobre la evolución del tamaño de las empresas. Si bien, esta variable se aborda con mayor profundidad a través de los gráficos que muestran el **nº de unidades productivas y de ocupados por estratos de empleo**. A este respecto, es interesante observar (ver ejemplo) cómo la distribución de los ocupados por tamaño de empresa cambia entre dos zonas de la Región.



Para profundizarse en la comparación, se puede descender a los datos desagregados. En el punto 2e se cuantifican las **Unidades productivas y sus ocupados para total de las actividades productivas (R-28 Colectivo empresarial)**.



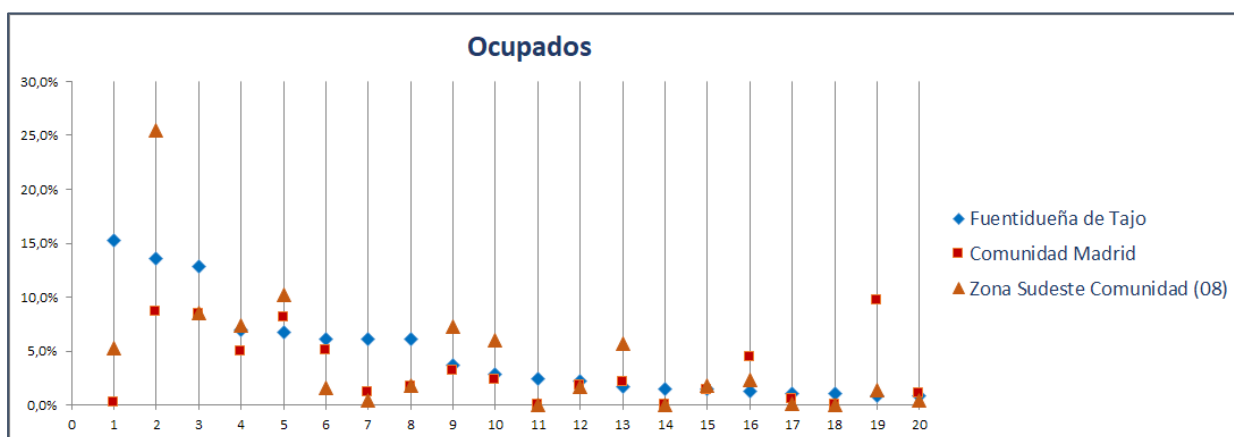


FICHAS DATOS DEMOGRÁFICOS Y DE MERCADO DE TRABAJO MUNICIPIOS Y ZONAS NUTS4

Ahora bien, una mejor aproximación al tejido productivo territorial exige hacer foco sobre las actividades más representativas por territorio y descender en su nivel descriptivo. A este objetivo responde el penúltimo apartado, en el que se identifican las **20 actividades económicas (R-66 Colectivo empresarial) con mayor volumen de unidades productivas y de trabajadores ocupados.**

Para concluir la ficha, se hace un **análisis comparativo** de unidades productivas y ocupados en esas 20 actividades económicas, mostrando gráficamente su peso en el **municipio de referencia, Zona NUTS4 y Comunidad de Madrid.** Esta información ayuda a valorar el grado de especialización sectorial respecto a ámbitos territoriales más amplios, como puede apreciarse en el caso que se toma como ejemplo.

Ranking para Fuentidueña de Tajo



- 1º Agricultura, ganadería, caza, selvicultura y pesca
- 2º Actividades sanitarias y de servicios sociales
- 3º Educación
- 4º Servicios de comidas y bebidas
- 5º Comercio minorista (excepto vehículos)
- 6º Comercio mayorista e intermediarios del comercio (exc. vehículos)
- 7º Transporte terrestre de mercancías y por tubería
- 8º Intermediación financiera excepto seguros y fondos de pensiones
- 9º Actividades de construcción especializada
- 10º Construcción general
- 11º Fabricación de cemento, cal, yeso y sus derivados
- 12º Reparación y otros servicios personales
- 13º Actividades artísticas, recreativas y de entretenimiento
- 14º Industrias extractivas
- 15º Comercio y reparación de vehículos
- 16º Actividades de los hogares
- 17º Suministro de agua, saneamiento y gestión de residuos
- 18º Industrias lácteas
- 19º Otras actividades administrativas
- 20º Actividades auxiliares a los servicios financieros y a los seguros



Fichas Radiografía de las zonas NUTS4 madrileñas

Zona Sur Metropolitano (04)



Alcorcón
Aranjuez
Ciempozuelos
Fuenlabrada
Getafe
Humanes de Madrid
Leganés
Móstoles
Parla
Pinto
San Martín de la Vega
Valdemoro

El Proyecto Monitor de Empleo se plantea como una investigación rigurosa, sistemática y global del mercado de trabajo de la Comunidad de Madrid. La utilización de técnicas, tanto cualitativas como cuantitativas, y el análisis de diversas fuentes secundarias y primarias que informan el mercado laboral de la Región, permitirán mejorar la toma de decisiones de políticas activas, adaptándolas a las necesidades reales del mercado laboral.

El presente estudio está compuesto por fichas que muestran, para los 179 municipios de la Comunidad de Madrid y para sus 11 zonas NUTS4, las características demográficas, productivas y de mercado de trabajo, de cada uno de ellos. La información ofrece una lectura integrada de los rasgos socio-económicos que definen un territorio determinado. Su presentación, mediante gráficos y datos comparativos, ayuda a dimensionar la posición de cada localidad con relación a su zona y al conjunto de la Región.

