

1. MISIÓN Y FUNCIONES



MISIÓN

Realizar operaciones auxiliares de atención a pasajeros, de tratamiento de equipajes y mercancías en terminales de aeropuertos, así como de asistencia a aeronaves en rampa, siguiendo las instrucciones recibidas, con la calidad requerida, dando respuesta a las necesidades de las personas con discapacidad, aplicando la normativa vigente, incorporando los principios de accesibilidad universal, respetando las medidas de seguridad operacional, y cumpliendo el plan de prevención de riesgos laborales y medioambientales

Fuente: Certificado de profesionalidad; TMV00112



FUNCIONES

Coordinar y llevar registros de las actividades de explotación del transporte aéreo de pasajeros y mercancías, como los relativos a la preparación de listas de pasajeros y de manifiestos*

Preparar informes y elevarlos a sus superiores

Llevar registros de las operaciones de transportes de pasajeros y mercancías y coordinar la frecuencia de tales servicios

Fuente: Definidas a partir de las tareas de las Notas Explicativas del Catálogo Nacional de Ocupaciones

* El manifiesto de carga es un documento físico o electrónico que recopila información de toda la carga que porta el avión para su presentación en la aduana.

2. COMPETENCIAS Y HABILIDADES

COMPETENCIAS TÉCNICO-PROFESIONALES

Fuente: [Esco \(europa.eu\)](http://esco.europa.eu)

CAPACIDADES Y COMPETENCIAS ESENCIALES (1/2)

TRANSECTORIAL

- [crear soluciones para problemas](#)
- [aplicar las políticas de la empresa](#)
- [gestionar recursos humanos](#)
- [gestionar el inventario del almacén](#)

- [aplicar competencias matemáticas](#)
- [identificar riesgos para la seguridad en el aeropuerto](#)
- [garantizar la orientación al cliente](#)
- [manejar herramientas de medición científica](#)
- [gestionar las operaciones del almacén](#)

ESPECÍFICAS DEL SECTOR

- [utilizar sistemas de archivo de las actividades del almacén](#)
- [planificar los procedimientos para las operaciones de carga](#)
- [supervisar los procedimientos de seguridad en las operaciones de almacén](#)
- [supervisar la descarga de mercancía](#)
- [supervisar la carga de la mercancía](#)

- [garantizar la seguridad pública](#)
- [realizar cálculos de navegación](#)
- [trabajar en un equipo de aviación](#)
- [seguir procedimientos de seguridad en el aeropuerto](#)
- [seguir las normas y los reglamentos aeroportuarios](#)

CAPACIDADES Y COMPETENCIAS ESENCIALES (2/2)

ESPECÍFICAS DE LA OCUPACIÓN

- [realizar controles de calidad de la carga de aeronaves](#)

CAPACIDADES Y COMPETENCIAS OPTATIVAS

TRANSECTORIAL

- [dar instrucciones al personal](#)

- [tener competencias informáticas](#)

ESPECÍFICAS DEL SECTOR

- [ejercer con los colegas un rol de liderazgo orientado a los objetivos](#)

- [redactar instrucciones de emergencia para la manipulación de mercancías peligrosas](#)

TRANSVERSAL

- [pensar de forma analítica](#)

CONOCIMIENTOS ESENCIALES

ESPECÍFICOS DEL SECTOR

- [operaciones en almacenes](#)
- [capacidad de carga de la aeronave](#)

- [normas de seguridad para depósitos](#)
- [industria de transporte de mercancías](#)

CONOCIMIENTOS OPTATIVOS

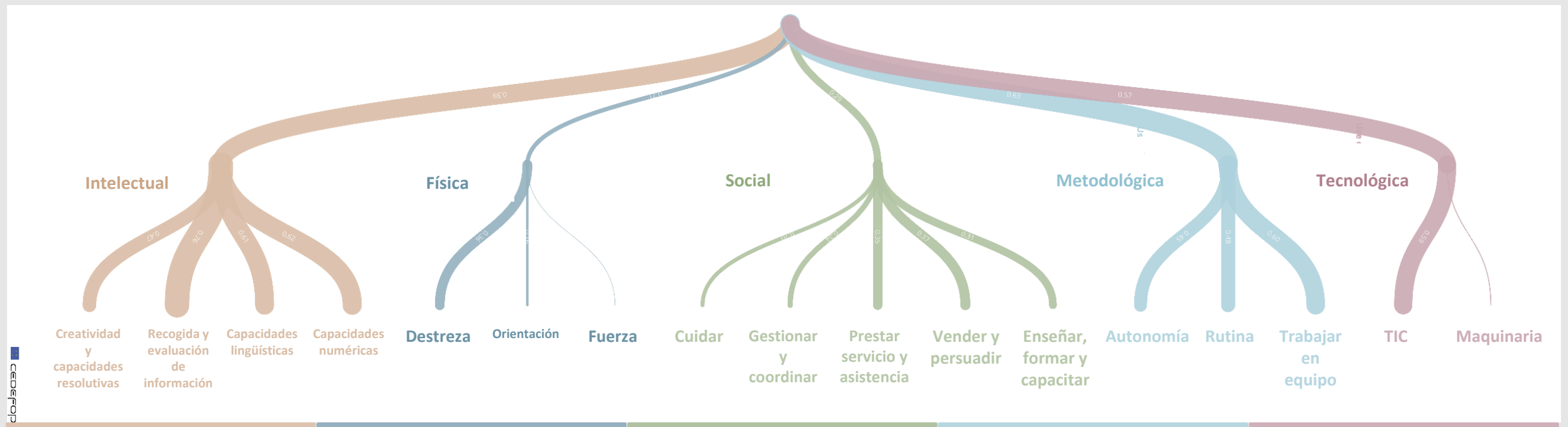
HABILIDADES TRANSVERSALES

Fuente: [Tasks within occupations](#) | CEDEFOP ([europa.eu](#))

Las habilidades transversales en este indicador son valoradas en una escala del 0 al 1 para cada grupo ocupacional en función de su importancia

Para el grupo de “**Empleados contables y encargados del registro de materiales**”, al que pertenecen las agentes y los agentes de transporte aéreo (tierra, servicios auxiliares y/o terminal) destacan todas las habilidades vinculadas con la **metodología** y las **intelectuales**, principalmente el trabajo en equipo y la recogida y evaluación de información respectivamente.

Además, es necesario el manejo de las TIC como parte de las habilidades **tecnológicas**.



3. FORMACIÓN Y EXPERIENCIA PROFESIONAL



CUALIFICACIÓN

Operaciones auxiliares de asistencia a pasajeros, equipajes, mercancías y aeronaves en aeropuertos
 Asistencia a pasajeros, tripulaciones, aeronaves y mercancías en aeropuertos
 Organización del transporte y la distribución



CERTIFICADO PROFESIONAL

Operaciones auxiliares de asistencia a pasajeros, equipajes, mercancías y aeronaves en aeropuertos
 Asistencia a pasajeros, tripulaciones, aeronaves y mercancías en aeropuertos.
 Organización del transporte y la distribución



FORMACIÓN PROFESIONAL REGLADA



FORMACIÓN UNIVERSITARIA



OTRA FORMACIÓN COMPLEMENTARIA

Idiomas
 Formación específica para trabajar en aeropuertos
 Manejo de software específicos por parte de las aerolíneas

PROFESIÓN REGULADA: NO

REQUERIMIENTOS MÍNIMOS

Fuente: SEPE, Perfiles de la oferta de empleo

FORMACIÓN

- El 66% de las ofertas requiere que el candidato esté en posesión de un nivel formativo reglado. Se destaca el interés por la formación profesional de grado superior con el 33% y la titulación universitaria con el 31%. La titulación que se destaca sobre el resto es la de Administración o Administración y Finanzas. Le siguen las Ciencias Empresariales y el Comercio Exterior, Internacional o similar.
- En la misma línea, algunas ofertas requieren conocimientos específicos que, entre otros, tienen que ver con los de comercio exterior/internacional; con el tráfico y el transporte, principalmente terrestre; con sistemas de gestión de incidencias; con la disposición de vehículos de grupaje; con la facturación y contabilidad; con la planificación de entregas y de la producción; y con el transporte de mercancías peligrosas.

EXPERIENCIA PROFESIONAL

El 90% de las ofertas analizadas exige experiencia previa a los candidatos. El 35% solicita una experiencia de más de 2 años, seguido del 21% de las ofertas que solicitan más de 3 años y de un 20% que requieren experiencia, pero no especifican tiempo.

Fuente de cualificaciones: <https://incual.educacion.gob.es/busqueda-de-cualificaciones> y de certificados profesionales y formación profesional reglada: <https://www.todofp.es/que-estudiar.html>

4. CONDICIONES DE TRABAJO

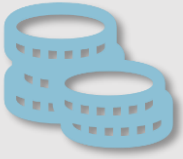


JORNADA LABORAL

99% tiempo completo y 1% tiempo parcial

El trabajo ofertado es a tiempo completo. La distribución de la jornada laboral consta sólo en el 39% de las ofertas, distribuyéndose en este orden: partida (58%), plena disponibilidad (18%), mañana (15%), turnos (5%), fines de semana (2%) y el resto, (2%) jornada nocturna

Fuente: SEPE, Perfiles de la oferta de empleo



RETRIBUCIÓN*

El salario anual de los/as agentes de transporte es de 14.775,90€ cuando empiezan en el puesto de trabajo, después se puede ir subiendo de niveles y en esos casos el salario podría rondar entre los 17.498,60€-18.754,74€ según el IV Convenio Colectivo General del Sector de Servicios de Asistencia en Tierra en Aeropuertos (tabla salarial 2019)



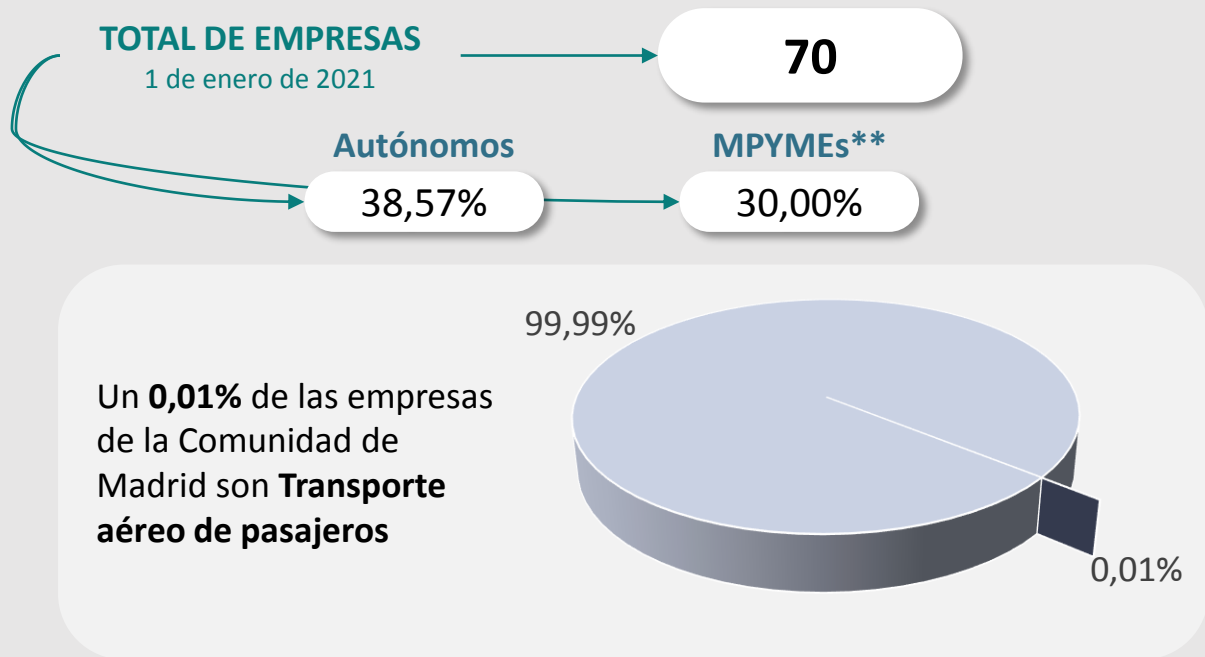
UBICACIÓN ORGANIZATIVA

Por cuenta ajena en aeropuertos, para aerolíneas de pasajeros o mercancías

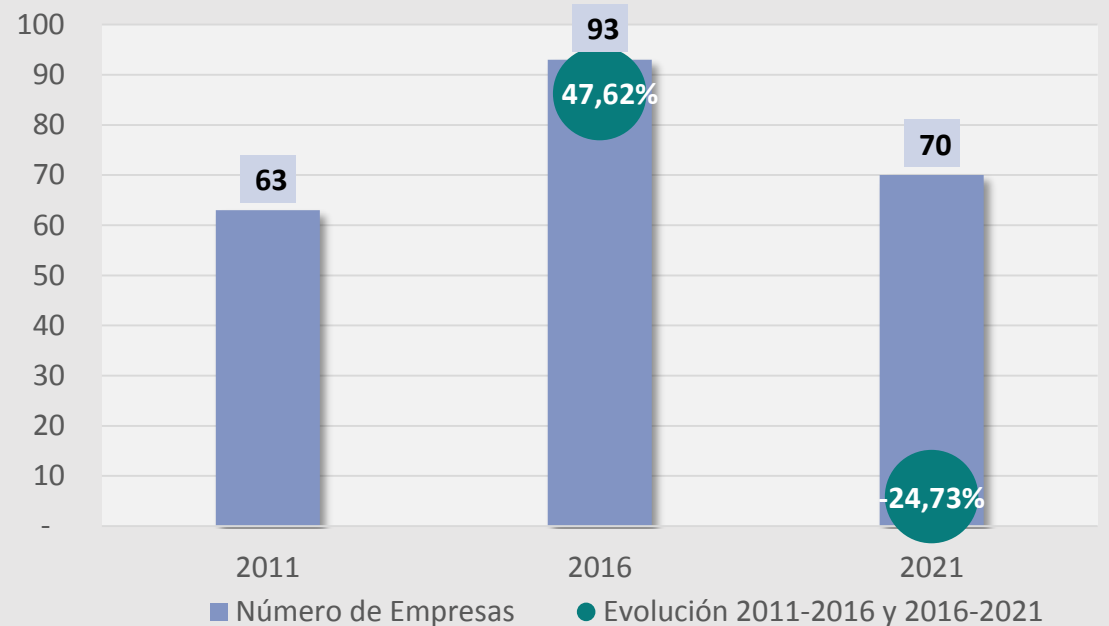
5. CONTEXTO

TEJIDO EMPRESARIAL

Fuente: Instituto Nacional de Estadística, Directorio Central de Empresas, 1 de enero de 2021
[INEbase / Economía / Empresas / Explotación estadística del directorio central de empresas. DIRCE / Últimos datos](#)



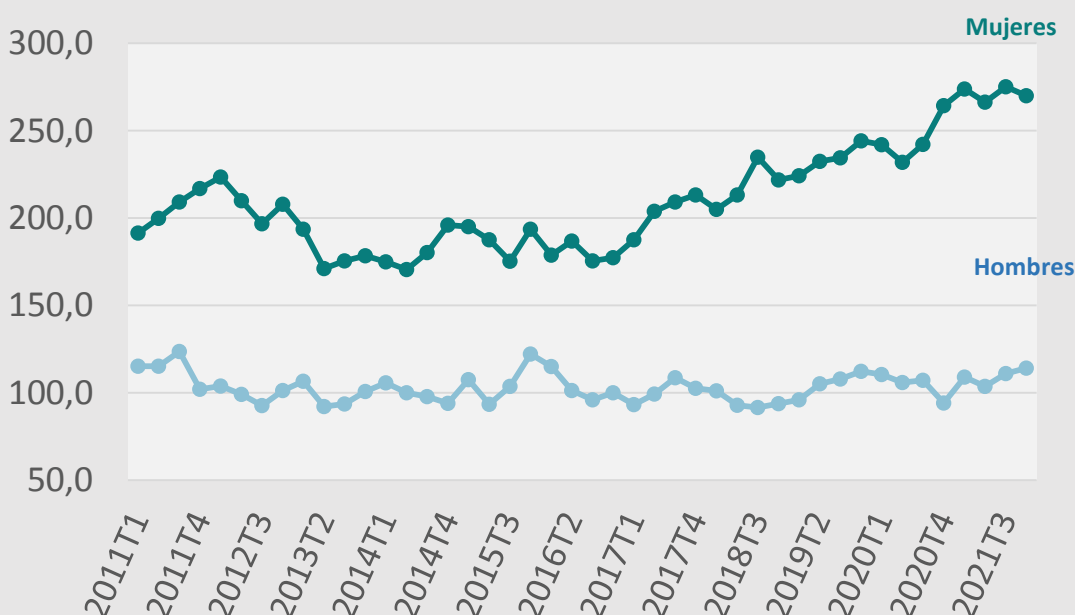
Evolución de número de empresas (C. Madrid, 2011-2021)
CNAE 511 Transporte aéreo de pasajeros, 1 de enero de 2021



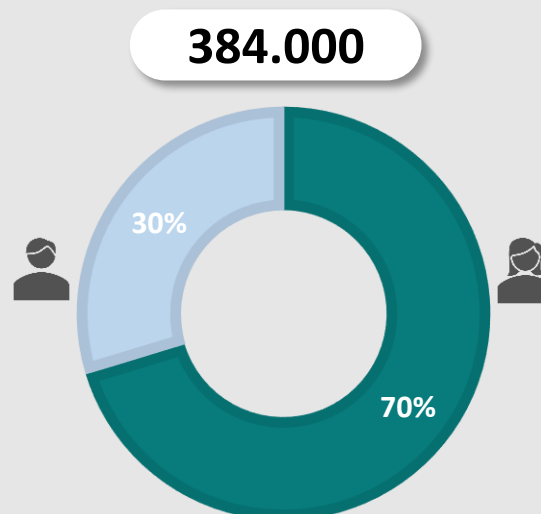
MERCADO DE TRABAJO

Fuente: Instituto Nacional de Estadística, Encuesta de Población Activa (2011-2021)
[INEbase / Mercado laboral / Actividad, ocupación y paro / Encuesta de población activa / Últimos datos](#)

Evolución del número de empleos (C. Madrid, T12011-T42021);
Grupo ocupacional 4. Empleados contables, administrativos y otros empleados de oficina



TOTAL DE EMPLEOS
en el cuarto trimestre de 2021



% que representa la CM en el total del grupo ocupacional en España

18,06%

% que representa el grupo ocupacional sobre el total del empleo en la CM

12,09%

Los **datos actualizados** sobre demandantes de empleo, paro y contratación se pueden consultar **pinchando en el siguiente botón:**



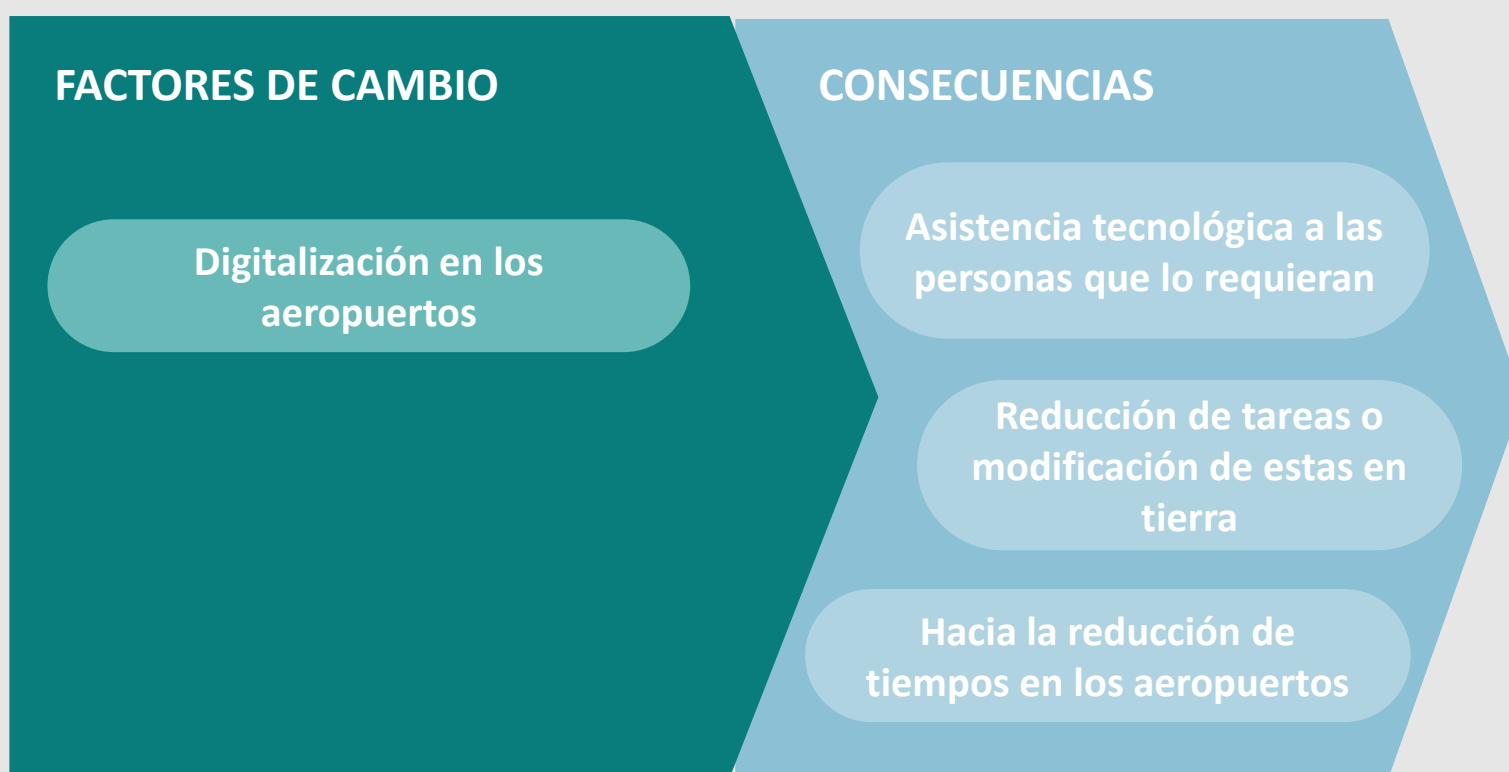
* Las cifras de retribución hacen referencia al salario bruto
** MPYMEs o Micropymes, son pequeñas empresas de menos de 10 empleados.

PERSPECTIVAS DE FUTURO



- 1 Transporte sostenible y multimodalidad
- 2 Uso de nuevas tecnologías para control remoto y monitorización en tiempo real
- 3 Mejora de la asistencia y la “humanización” en el transporte

PRINCIPALES CAMBIOS Y TECNOLOGÍAS



El papel humano se reduce en los aeropuertos (no así a bordo de las aeronaves), por el uso de herramientas digitales y tecnológicas para los procedimientos más mecánicos a fin de reducir los tiempos y maximizar la eficiencia. Al mismo tiempo, las tareas de asistencia cobrarán más importancia, especialmente en apoyo a aquellas personas que no estén familiarizadas con las tecnologías.

Por último y sin perjuicio de lo anterior, es muy importante para estos perfiles que se mantengan actualizados en cuanto a normativa y protocolos de seguridad, así como los idiomas para poder comunicarse y prestar asistencia a personas de diferentes nacionalidades.

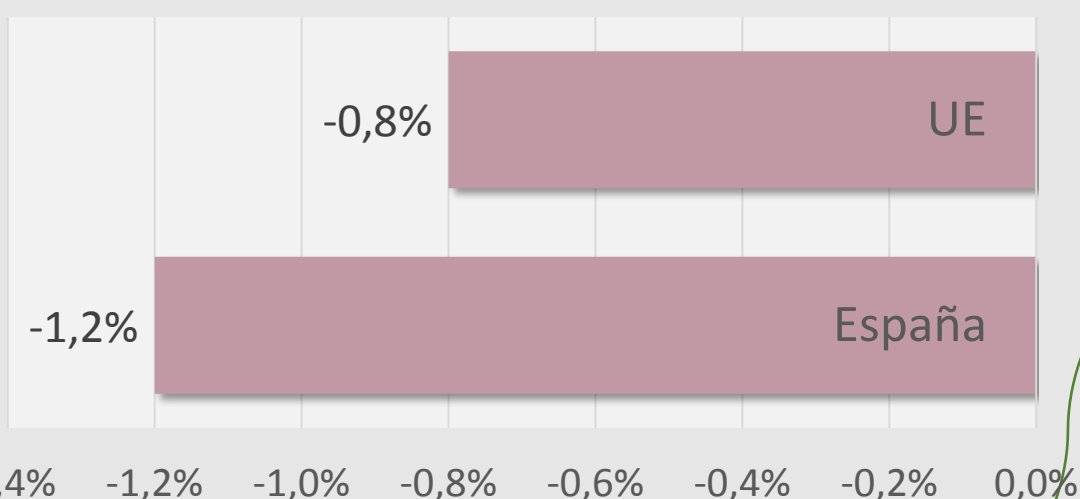
HERRAMIENTAS Y TECNOLOGÍAS

- **Competencias digitales avanzadas:** para el manejo de herramientas digitales de las aerolíneas para la gestión y control de accesos, monitorización en tiempo real del estado y situación de los aviones, etc. Además, el conocimiento sobre las tecnologías debe permitir asistir a las personas en su uso.

PERSPECTIVAS EN EL EMPLEO

Fuente: de.pronóstico.de.habilidades.CEDEFOP.europa.eu

Crecimiento del empleo (% tasa anual)



Variación absoluta esperada del empleo en España

-49.629

Nivel de cualificación de los nuevos empleos esperados

ALTO

-29.153

MEDIO

-4.170

BAJO

-16.305

- **Ocupación:** Empleados contables y encargados del registro de materiales
- **País:** España
- **Periodo:** 2021-2030



Los 10 principales sectores de empleo (2021-2030)

AGENTES DE TRANSPORTE AÉREO (TIERRA,
SERVICIOS AUXILIARES Y/O TERMINAL)

Según las proyecciones a 2030 de CEDEFOP, el grupo ocupacional “Empleados contables y encargados de registro de materiales” bajará en España más de lo que lo hará en Europa, siendo el sector de la construcción en el que se concentrará la mayor parte del empleo.

La mayor parte de la pérdida de empleo se producirá en empleos de alta y baja cualificación, mientras que la reducción será menor en los que se requiere un nivel de cualificación medio.

Realizando a partir de los datos disponibles* una estimación de la variación del empleo en Madrid, en el año 2030 habrá unos 8.975 profesionales menos que en 2021.

6. IDENTIFICACIÓN DE LA OCUPACIÓN

CARACTERIZACIÓN

OCUPACIÓN SISPE

Agentes de transporte aéreo, (tierra, servicios auxiliares y/o terminal)

CÓDIGO SISPE

41231014

FAMILIA PROFESIONAL

Transporte y Mantenimiento de Vehículos

ÁREAS

•Aeronáutica

CNAE

511 Transporte aéreo de pasajeros

OCUPACIONES SISPE AFINES

41231023 Agentes de transportes, en general

41231032 Agentes de tren

41231041 Empleados administrativos de los servicios de transporte, en general

41231050 Factores de empresa de transportes

41231061 Jefes de estación de transportes por carretera y/o ferrocarril

41231072 Señalistas de aviones

41231083 Técnicos en cuadros electrónicos de mando

41231094 Transitarios (certificación d.g.t.)

EQUIVALENCIAS EN OTRAS CLASIFICACIONES

CNO-11

4123– Empleados de logística y transporte de pasajeros y mercancías

CIOU-08

4323 – Empleados de servicios de transporte

GRUPO OCUPACIONAL

4 - Empleados contables, administrativos y otros empleados de oficina

ESCO

[43231 - coordinador logístico de carga aérea/coordinadora logística de carga aérea](#)

En los apartados de “Ocupaciones SISPE Afines”, “CNO-11” y “CIOU-08” se presenta el nombre oficial en dichas clasificaciones, siendo este masculino genérico. Los términos de ocupaciones y puestos de trabajo se utilizan con carácter genérico y omnicompreensivo de mujeres y hombres

*El pronóstico se ha realizado a partir de la combinación de información numérica proveniente de la EPA y de CEDEFOP