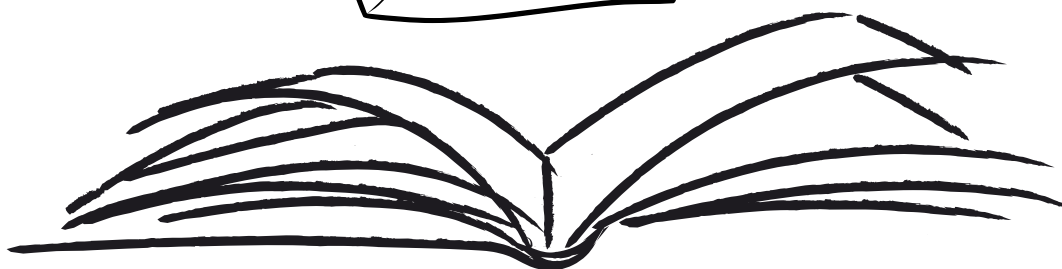
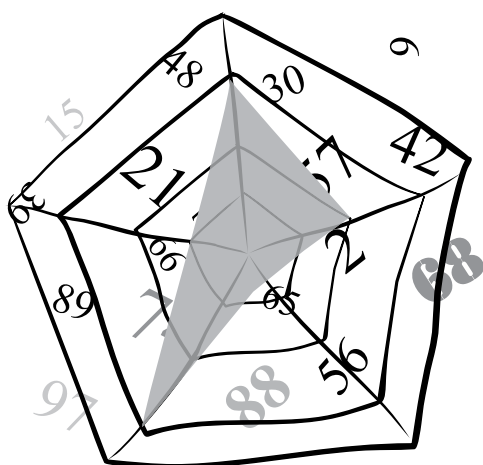


educación

e

datos y cifras de la educación

2025-2026



Comunidad
de Madrid

datos y cifras de la **educación**

2025-2026



**Comunidad
de Madrid**

Dirección General de Bilingüismo
y Calidad de la Enseñanza

CONSEJERÍA DE EDUCACIÓN,
CIENCIA Y UNIVERSIDADES

Créditos

CONSEJERÍA DE EDUCACIÓN, CIENCIA Y UNIVERSIDADES

Consejero de Educación, Ciencia y Universidades

Emilio Viciano Duro

Viceconsejero de Política y Organización Educativa

José Carlos Fernández Borreguero

Directora General de Bilingüismo y Calidad de la Enseñanza

Beatriz Rodríguez Merchán

Equipo de redacción

Coordinación editorial

Gerardo Azor Martínez

Colaboradores

Pilar Fernández Muñoz

Olga Mañas Antón

Agustina Marín Mora

María Ángeles Puga Zuccotti

Coordinación técnica editorial

Lucio Vígara Hernández

Datos y Cifras de la Educación 2025-2026

© Comunidad de Madrid

Edita: Dirección General de Bilingüismo y Calidad de la Enseñanza
de la Consejería de Educación, Ciencia y Universidades

C/ Alcalá, 32, 4.ª planta. 28014 Madrid

Tel.: 917200375

Datos cerrados a 30 de septiembre de 2025

www.comunidad.madrid/publicamadrid

Publicación en línea en formato PDF

Maquetación: Boletín Oficial de la Comunidad de Madrid

Edición: 01/2026

ISBN: 978-84-451-4224-0



índice

Presentación	6
capítulo 1	
Datos de la Enseñanza de la Comunidad de Madrid	7
1.1. Alumnos	8
1.2. Educación Infantil de 0 a 3 años	17
1.3. Enseñanzas postobligatorias	19
1.4. Enseñanzas de Régimen Especial y de Educación de Personas Adultas	24
1.5. Centros	27
1.6. Profesores	28
capítulo 2	
Mejora de la Calidad de la Enseñanza	30
2.1. Enseñanzas bilingües	31
2.2. Formación Profesional Dual	36
2.3. Bachillerato de Excelencia e Internacional	39
2.4. Centros con proyectos de innovación, especializados e integrados	40
2.5. Tecnologías de la información y la comunicación	42
2.6. Formación del profesorado y movilidad	44
2.7. Otras actuaciones de mejora	48
capítulo 3	
Resultados y evaluación educativa	50
3.1. Indicadores educativos	51
capítulo 4	
Atención a la diversidad	55
capítulo 5	
Financiación pública de la Educación	59
capítulo 6	
Estadística de bibliotecas escolares	62

**apéndice**

Información complementaria	66
A1. Notas explicativas	67
A2. Acrónimos	71
A3. Direcciones de interés	72
A4. Mapa guía	76

Presentación

La Consejería de Educación, Ciencia y Universidades presenta la decimoctava edición de la serie *Datos y Cifras de la Educación*, correspondiente al curso 2025-2026, en la que aparecen los principales datos y estadísticas del sistema educativo¹ de la Comunidad de Madrid.

Respecto al curso anterior, cabe destacar el incremento del 0,2 por ciento en el número de alumnos matriculados en enseñanzas de Régimen General, las casi cien mil matrículas en Enseñanzas de Régimen Especial (Enseñanzas Artísticas, de Idiomas y Deportivas) y que cuarenta mil personas adultas tengan la posibilidad de completar o ampliar su formación académica.

El Programa Bilingüe se oferta en este curso escolar en 847 centros sostenidos con fondos públicos de la Comunidad de Madrid, con lo que ya cursan estudios bilingües el 55,4 por ciento de los alumnos en colegios públicos, el 65,5 por ciento en los institutos y el 62,3 por ciento en los colegios concertados. Por otra parte, las enseñanzas bilingües en Formación Profesional pueden cursarse en 13 centros y en 10 ciclos formativos.

Con la aplicación de los desarrollos del nuevo sistema de Formación Profesional para este curso, 3.801 alumnos de Ciclos de Grado Superior y 2.422 de Ciclos de Grado Medio de centros públicos participarán en el modelo de Formación Profesional Dual de Régimen Intensivo, en el que se combina la formación más teórica que reciben en el centro educativo durante el primer curso académico con la más práctica que les proporcionan las empresas durante el segundo.

La oferta educativa de la Comunidad de Madrid se completa con una gran variedad de centros especializados, como los Institutos de Especialización Deportiva, los Institutos de Innovación Tecnológica, los Institutos que imparten bachillerato internacional o de excelencia, los Centros Integrados de Música y los Centros Integrados de Formación Profesional.

La apuesta por la digitalización de las aulas madrileñas ha venido de la mano de la Plataforma EducaMadrid: se han visitado 10,3 millones de páginas y ha registrado un incremento en el uso de imágenes, sonidos y vídeos.

Hay que reseñar las acciones formativas en los propios centros educativos y en los centros que forman la Red de Formación Permanente del Profesorado de la Comunidad de Madrid, en la que docentes obtuvieron créditos profesionales para el desarrollo de sus funciones académicas.

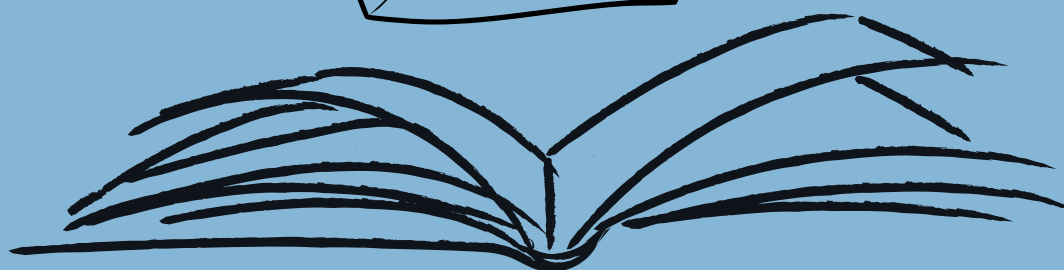
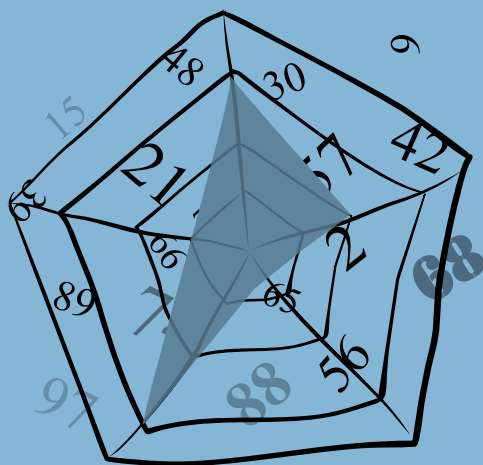
En esta publicación se pueden encontrar los indicadores que constatan la buena posición relativa del sistema educativo madrileño dentro del ámbito nacional.

Otro apartado sobre el que se ofrece información es el número de alumnos que se benefician de las actuaciones de refuerzo educativo que se llevan a cabo en la Comunidad de Madrid.

1. Los datos se refieren casi en exclusiva a las Enseñanzas no universitarias.

capítulo 1

Datos de la Enseñanza
de la Comunidad de Madrid



1.1. Alumnos

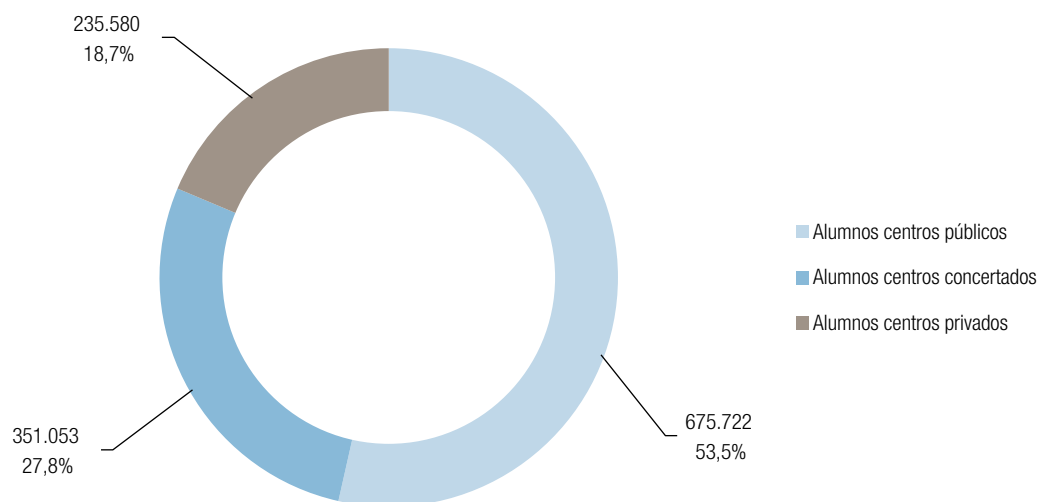
Tabla 1. Alumnos matriculados en Enseñanzas de Régimen General por enseñanzas, titularidad y régimen de financiación del centro

Alumnos	2024-2025 ^(a)	Previsión 2025-2026	% sobre los totales 2025-2026	Variación	
				Absoluta	Porcentaje
Régimen General	1.259.864	1.262.355	100%	2.491	0,2%
C. públicos	675.331	675.722	53,5%	391	0,1%
C. concertados	349.710	351.053	27,8%	1.343	0,4%
C. privados	234.823	235.580	18,7%	757	0,3%
E. Infantil (0-3 años)	87.189	88.248	100%	1.059	1,2%
C. públicos	46.786	47.411	53,7%	625	1,3%
C. concertados	3.513	3.485	3,9%	-28	-0,8%
C. privados	36.890	37.352	42,3%	462	1,3%
E. Infantil (2.º ciclo)	159.467	156.721	100%	-2.746	-1,7%
C. públicos	85.193	82.900	52,9%	-2.293	-2,7%
C. concertados	58.819	58.602	37,4%	-217	-0,4%
C. privados	15.455	15.219	9,7%	-236	-1,5%
E. Primaria	405.158	399.247	100%	-5.911	-1,5%
C. públicos	222.860	218.500	54,7%	-4.360	-2,0%
C. concertados	145.186	145.695	36,5%	509	0,4%
C. privados	37.112	35.052	8,8%	-2.060	-5,6%
ESO	307.150	309.278	100%	2.128	0,7%
C. públicos	163.711	165.129	53,4%	1.418	0,9%
C. concertados	113.976	115.890	37,5%	1.914	1,7%
C. privados	29.463	28.259	9,1%	-1.204	-4,1%
Bachillerato	111.750	113.038	100%	1.288	1,2%
C. públicos	62.221	63.310	56,0%	1.089	1,8%
C. concertados	7.363	7.363	6,5%	0	0,0%
C. privados	42.166	42.365	37,5%	199	0,5%
C.F. FP Grado Básico	13.035	13.794	100%	759	5,8%
C. públicos	9.125	9.806	71,1%	681	7,5%
C. concertados	3.888	3.962	28,7%	74	1,9%
C. privados	22	26	0,2%	4	18,2%
Programas Profesionales	1.573	1.578	100%	5	0,3%
C. públicos	1.161	1.166	73,9%	5	0,4%
C. concertados	412	412	26,1%	0	0,0%
C. privados	-	-	-	-	-
C. F. FP Grado Medio	62.890	64.025	100%	1.135	1,8%
C. públicos	33.091	34.724	54,2%	1.633	4,9%
C. concertados	12.352	11.382	17,8%	-970	-7,9%
C. privados	17.447	17.919	28,0%	472	2,7%
Cursos Especialización GM	25	60	100%	35	140%
C. públicos	25	60	100%	35	140%
C. concertados	-	-	-	-	-
C. privados	-	-	-	-	-
C. F. FP Grado Superior	104.267	108.436	100%	4.169	4,0%
C. públicos	46.814	48.091	44,3%	1.277	2,7%
C. concertados	1.435	1.415	1,3%	-20	-1,4%
C. privados	56.018	58.930	54,3%	2.912	5,2%
Cursos Especialización GS	364	622	100%	258	70,9%
C. públicos	157	208	33,4%	51	32,5%
C. concertados	-	-	-	-	-
C. privados	207	414	66,6%	207	100%
Educación Especial	6.996	7.308	100%	312	4,5%
C. públicos	4.187	4.417	60,4%	230	5,5%
C. concertados	2.766	2.847	39,0%	81	2,9%
C. privados	43	44	0,6%	1	2,3%

^(a) Datos provisionales.

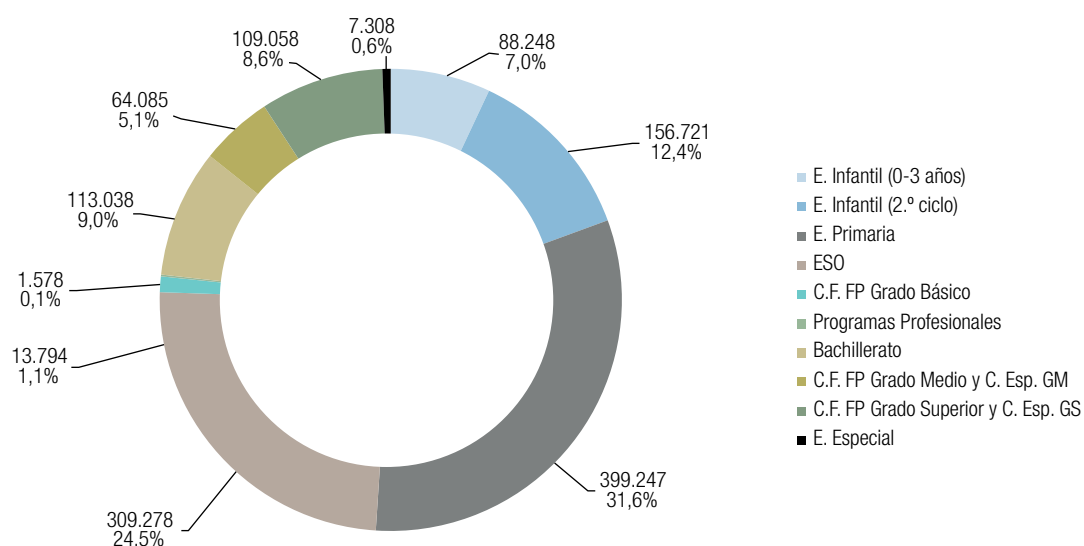
Fuente: D. G. de Educación Infantil, Primaria y Especial, D. G. de Educación Secundaria, Formación Profesional y Régimen Especial, D. G. de Educación Concertada, Becas y Ayudas al Estudio y D. G. de Bilingüismo y Calidad de la Enseñanza

Figura 1. Distribución de alumnos matriculados en centros educativos de Enseñanzas de Régimen General, por titularidad y régimen de financiación del centro. Curso 2025-2026 (Previsión)



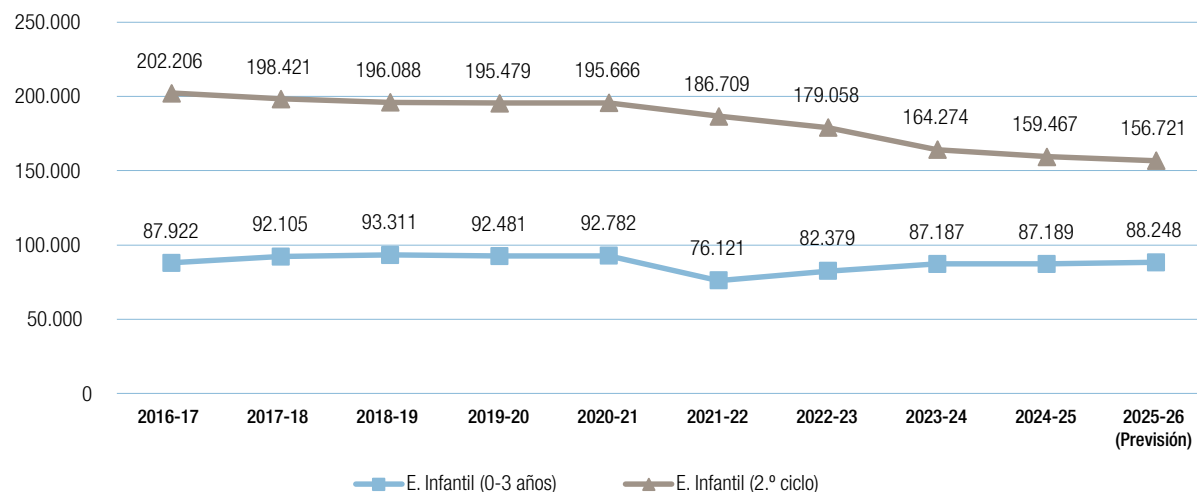
Fuente: D. G. de Educación Infantil, Primaria y Especial, D. G. de Educación Secundaria, Formación Profesional y Régimen Especial, D. G. de Educación Concertada, Becas y Ayudas al Estudio y D. G. de Bilingüismo y Calidad de la Enseñanza

Figura 2. Distribución de alumnos matriculados en Enseñanzas de Régimen General por enseñanzas. Curso 2025-2026 (Previsión)



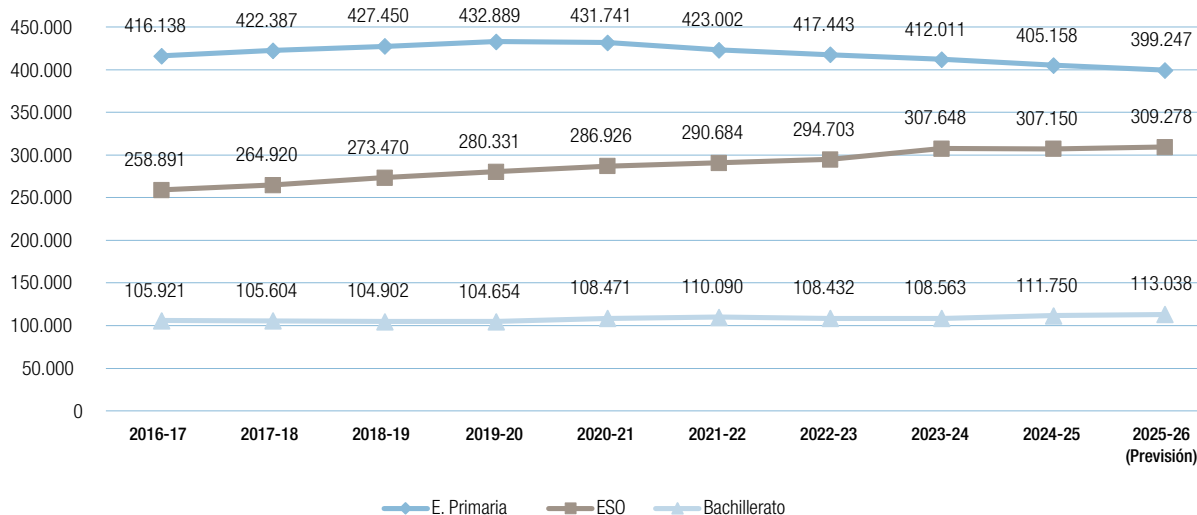
Fuente: D. G. de Educación Infantil, Primaria y Especial, D. G. de Educación Secundaria, Formación Profesional y Régimen Especial, D. G. de Educación Concertada, Becas y Ayudas al Estudio y D. G. de Bilingüismo y Calidad de la Enseñanza

Figura 3. Evolución de alumnos matriculados en Educación Infantil

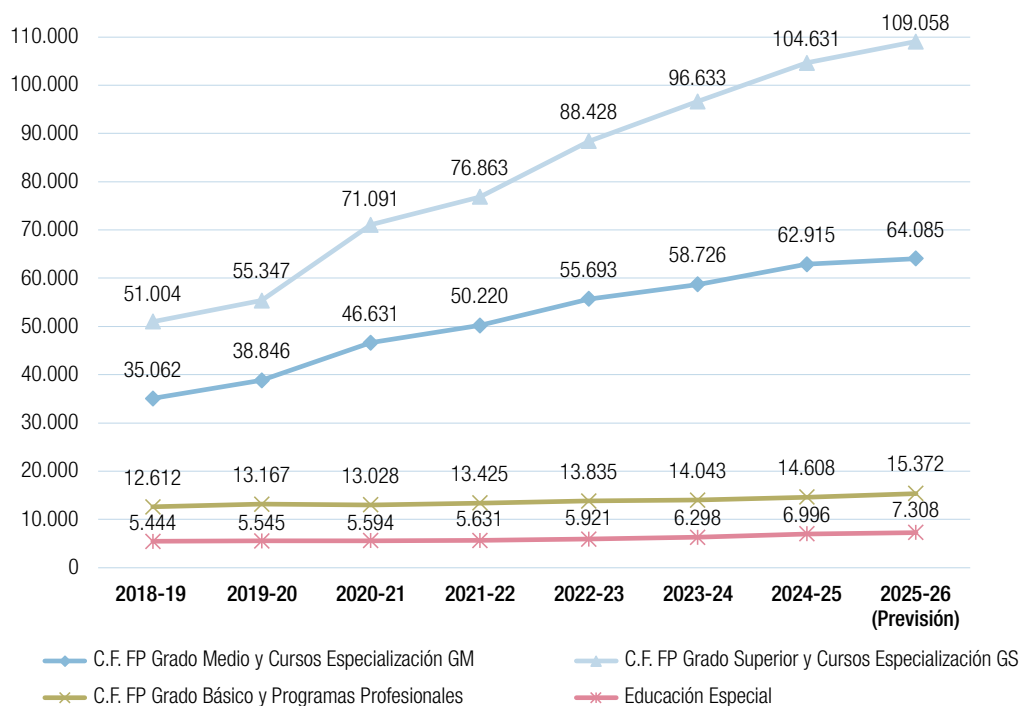


Fuente: D. G. de Educación Infantil, Primaria y Especial, D. G. de Educación Concertada, Becas y Ayudas al Estudio y D. G. de Bilingüismo y Calidad de la Enseñanza

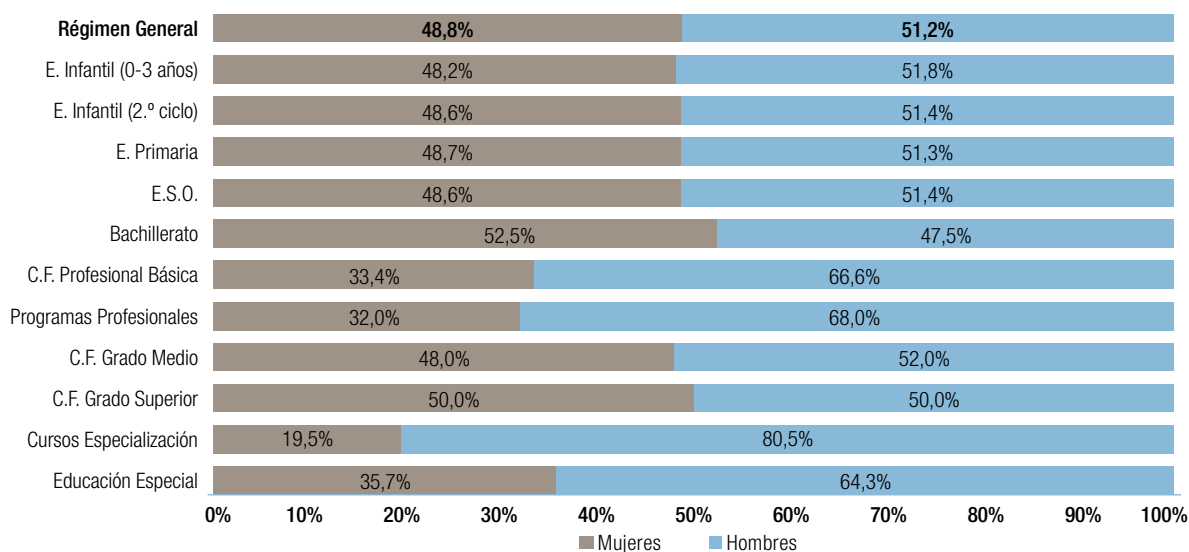
Figura 4. Evolución de alumnos matriculados en Enseñanzas obligatorias y Bachillerato



Fuente: D. G. de Educación Infantil, Primaria y Especial, D. G. de Educación Secundaria, Formación Profesional y Régimen Especial, D. G. de Educación Concertada, Becas y Ayudas al Estudio y D. G. de Bilingüismo y Calidad de la Enseñanza.

Figura 5. Evolución de alumnos matriculados en otras Enseñanzas de Régimen General

Fuente: D. G. de Educación Secundaria, Formación Profesional y Régimen Especial, D. G. de Educación Concertada, Becas y Ayudas al Estudio y D. G. de Bilingüismo y Calidad de la Enseñanza.

Figura 6. Distribución de alumnos matriculados por sexo en los niveles de Enseñanzas de Régimen General. Curso 2024-2025

Fuente: Dirección General de Bilingüismo y Calidad de la Enseñanza.

Tabla 2. Alumnos matriculados en Enseñanzas de Régimen General, por enseñanzas y Dirección de Área Territorial⁽¹⁾.
Curso 2024-2025

Alumnos	Dirección de Área Territorial de la Comunidad de Madrid					Total
	Capital	Norte	Sur	Este	Oeste	
Total	549.343	98.305	312.881	161.263	138.072	1.259.864
E. Infantil (0-3 años)	39.070	7.058	19.551	12.014	9.496	87.189
E. Infantil (2.º ciclo)	71.464	12.519	37.189	21.445	16.850	159.467
E. Primaria	172.871	32.831	99.933	55.058	44.465	405.158
ESO	126.323	24.623	77.994	41.374	36.836	307.150
Bachillerato	48.405	8.785	25.664	13.591	15.305	111.750
C.F. FP Grado Básico y Programas Profesionales	6.357	812	4.218	2.395	826	14.608
C.F. FP Grado Medio y Cursos especialización GM	30.717	4.223	17.917	6.696	3.362	62.915
C.F. FP Grado Superior y Cursos Especialización GS	50.554	7.111	28.948	7.829	10.189	104.631
E. Especial	3.582	343	1.467	861	743	6.996

⁽¹⁾ Los municipios pertenecientes a cada Dirección de Área Territorial se pueden consultar en la página 73.

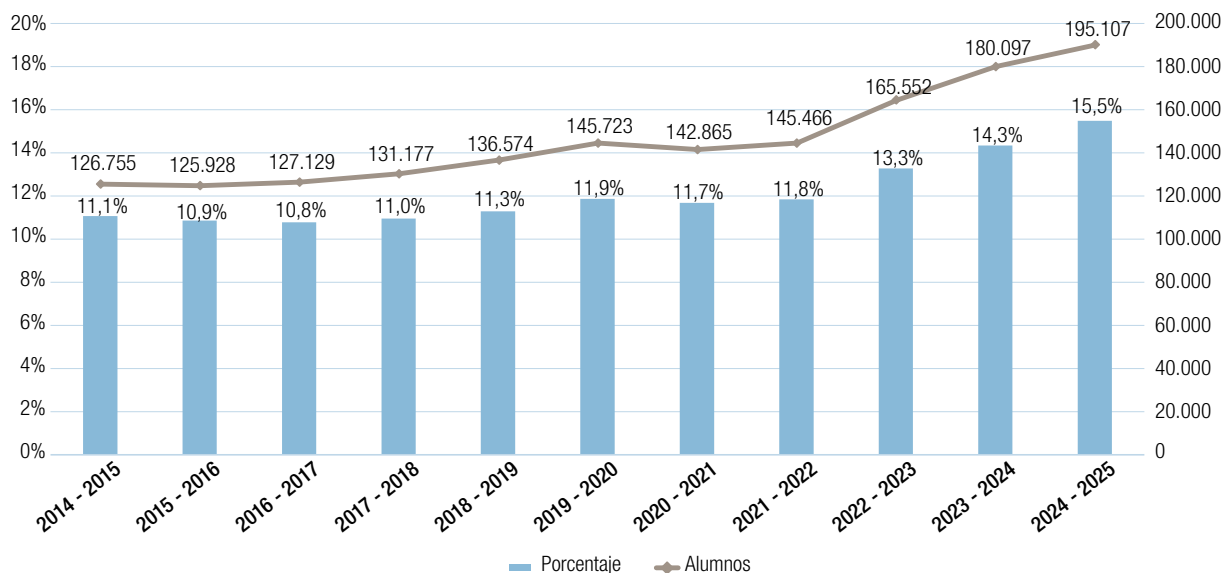
Fuente: Dirección General de Bilingüismo y Calidad de la Enseñanza.

Tabla 3. Alumnos extranjeros matriculados en Enseñanzas de Régimen General por titularidad y régimen de financiación del centro

Alumnos	2023-2024			2024-2025			Variación	
	Total alumnos	Alumnos extranjeros	% alumnos extranjeros sobre el total	Total alumnos	Alumnos extranjeros	% alumnos extranjeros sobre el total	Absoluta	Porcentaje
Régimen General	1.255.383	180.097	14,3%	1.259.864	195.107	15,5%	15.010	8,3%
C. públicos	677.812	120.238	17,7%	675.331	125.677	18,6%	5.439	4,5%
C. concertados	352.884	38.984	11,0%	349.710	43.581	12,5%	4.597	11,8%
C. privados	224.687	20.875	9,3%	234.823	25.849	11,0%	4.974	23,8%

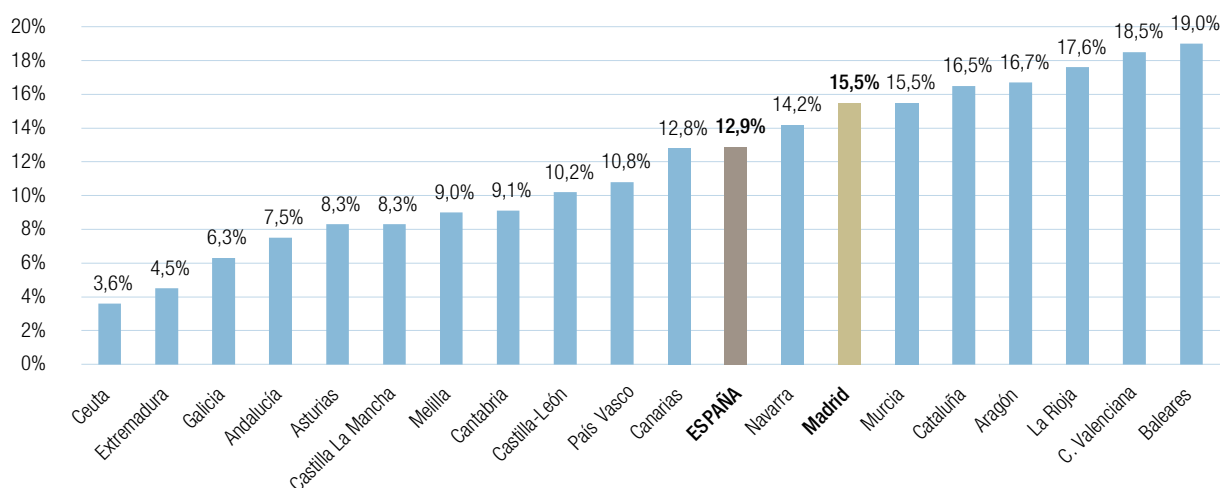
Fuente: Dirección General de Bilingüismo y Calidad de la Enseñanza.

Figura 7. Evolución del alumnado extranjero en Enseñanzas de Régimen General



Fuente: Dirección General de Bilingüismo y Calidad de la Enseñanza.

Figura 8. Porcentaje de alumnos extranjeros sobre el total de alumnos matriculados en Enseñanzas de Régimen General, por Comunidad Autónoma. Curso 2024-2025

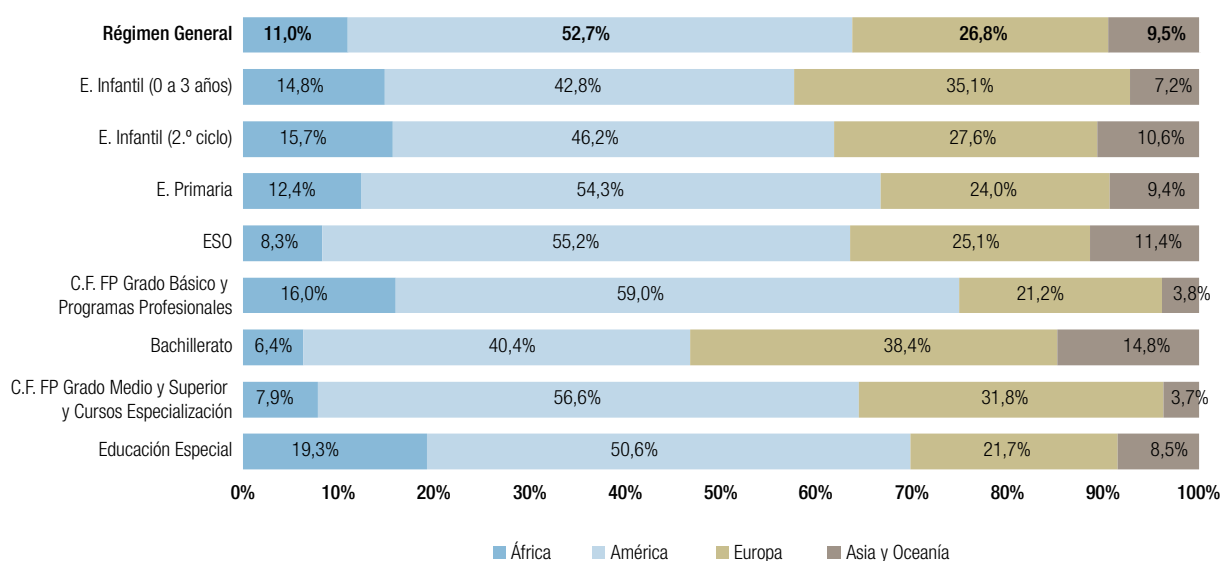


Fuente: Ministerio de Educación, Formación Profesional y Deportes. Estadística de las Enseñanzas no universitarias.

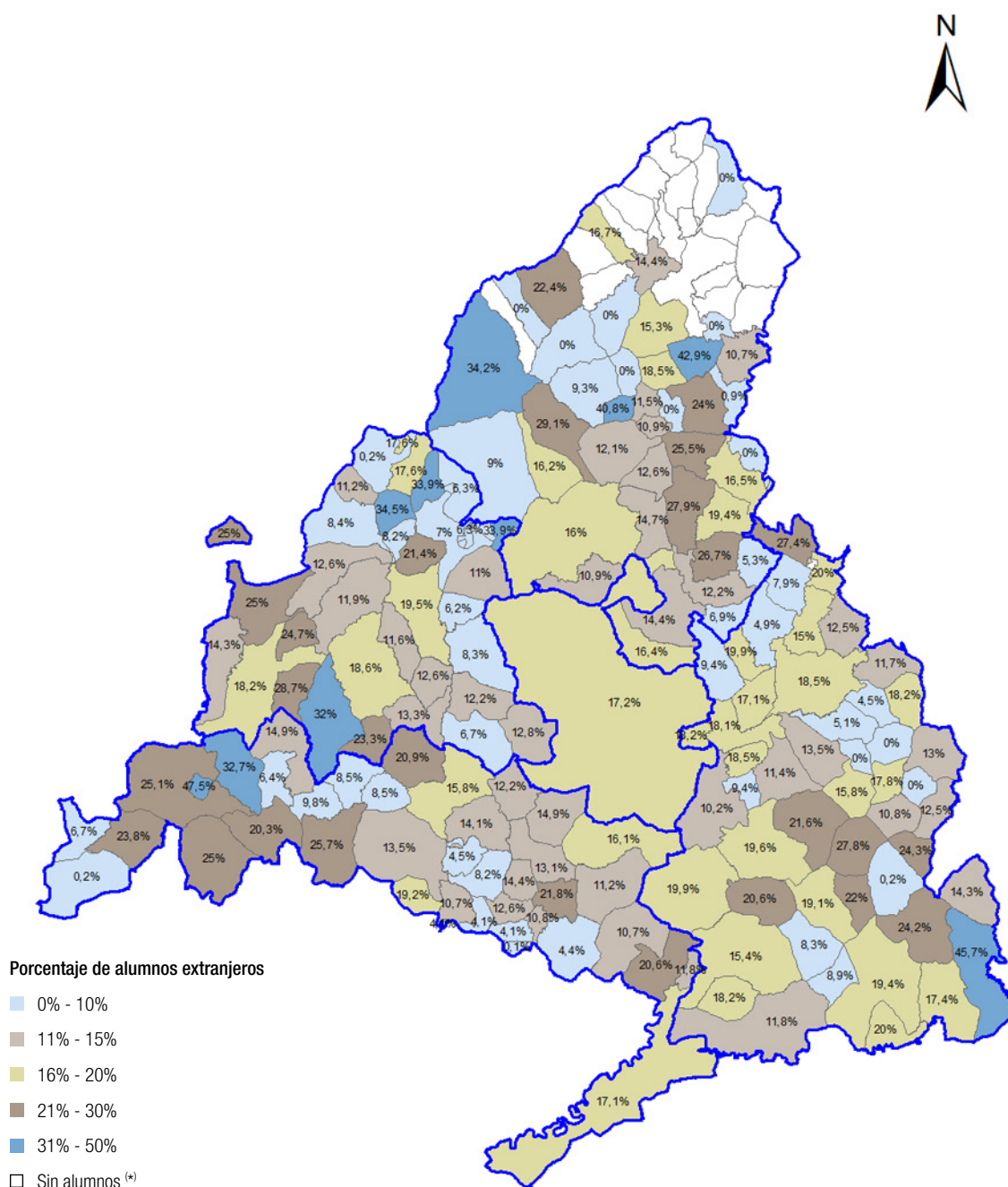
Tabla 4. Alumnos extranjeros matriculados en Enseñanzas de Régimen General por país de nacionalidad

País	2024-2025		2023-2024		Variación	
	Total	Distribución porcentual	Total	Distribución porcentual	Absoluta	Porcentaje
Total	195.107	100%	180.097	100%	15.010	8,3%
Rumanía	24.914	12,8%	25.644	14,2%	-730	-2,8%
Perú	19.927	10,2%	15.899	8,8%	4.028	25,3%
Venezuela	19.907	10,2%	16.474	9,1%	3.433	20,8%
Colombia	19.334	9,9%	15.930	8,8%	3.404	21,4%
Marruecos	15.564	8,0%	17.219	9,6%	-1.655	-9,6%
China	11.619	6,0%	11.116	6,2%	503	4,5%
Honduras	9.668	5,0%	8.525	4,7%	1.143	13,4%
Ecuador	6.514	3,3%	5.948	3,3%	566	9,5%
Italia	6.304	3,2%	5.329	3,0%	975	18,3%
Ucrania	4.124	2,1%	4.240	2,4%	-116	-2,7%
Resto de nacionalidades	57.232	29,3%	53.773	29,9%	3.459	6,4%

Fuente: Dirección General de Bilingüismo y Calidad de la Enseñanza.

Figura 9. Distribución de alumnos extranjeros por continente de procedencia en Enseñanzas de Régimen General. Curso 2024-2025

Fuente: Dirección General de Bilingüismo y Calidad de la Enseñanza.

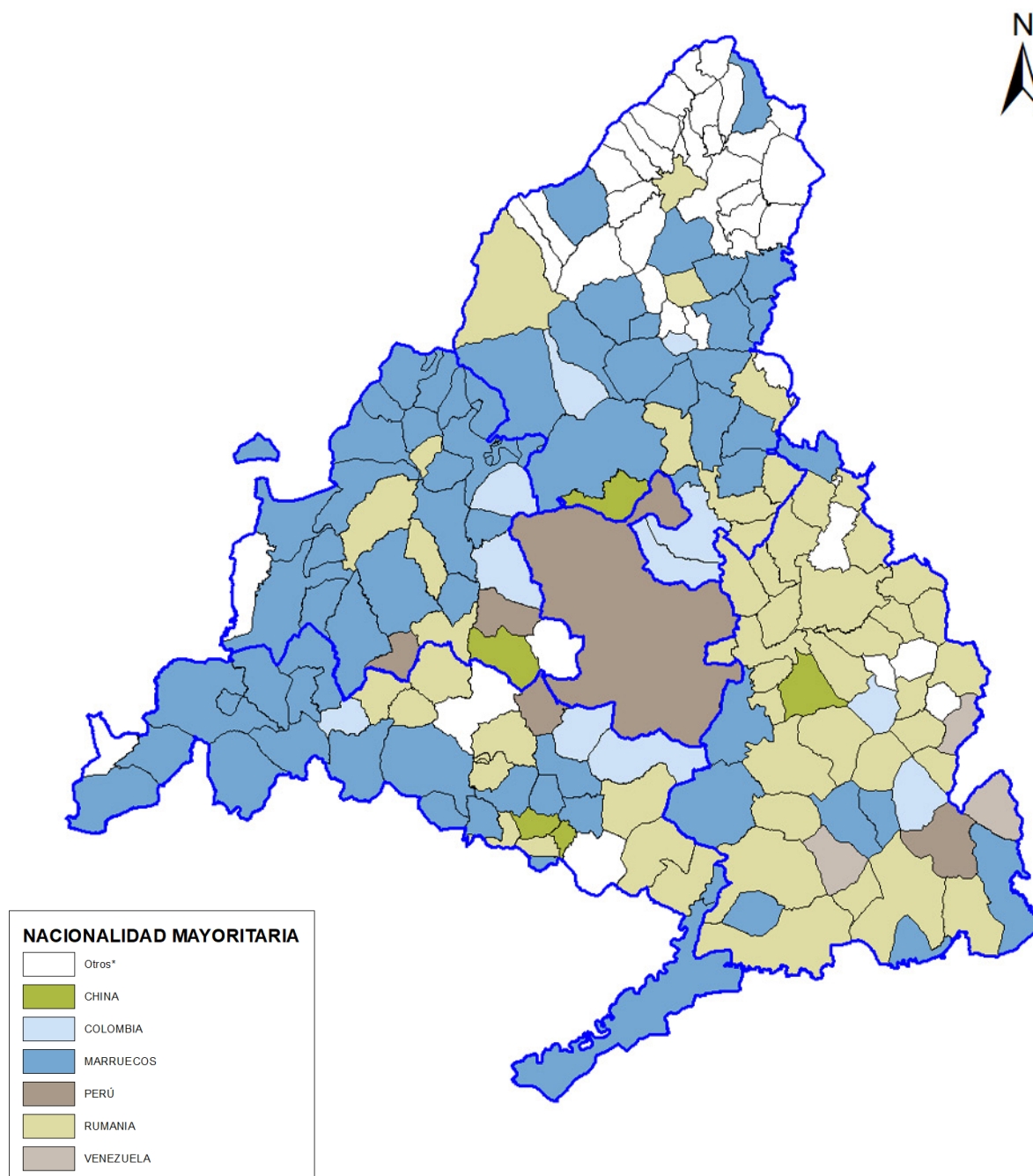
Figura 10. Porcentaje de alumnos extranjeros por municipio en Enseñanzas de Régimen General. Curso 2024-2025

(*) Municipios sin centros educativos.

Para identificar los municipios puede consultar el mapa de la página 76.

Fuente: Dirección General de Bilingüismo y Calidad de la Enseñanza.

Figura 11. Nacionalidad mayoritaria de alumnos extranjeros por municipio en Enseñanzas de Régimen General. Curso 2024-2025



(*) Municipios con otras nacionalidades mayoritarias o sin alumnos extranjeros.

Para identificar los municipios puede consultar el mapa de la página 76.

Fuente: Dirección General de Bilingüismo y Calidad de la Enseñanza.

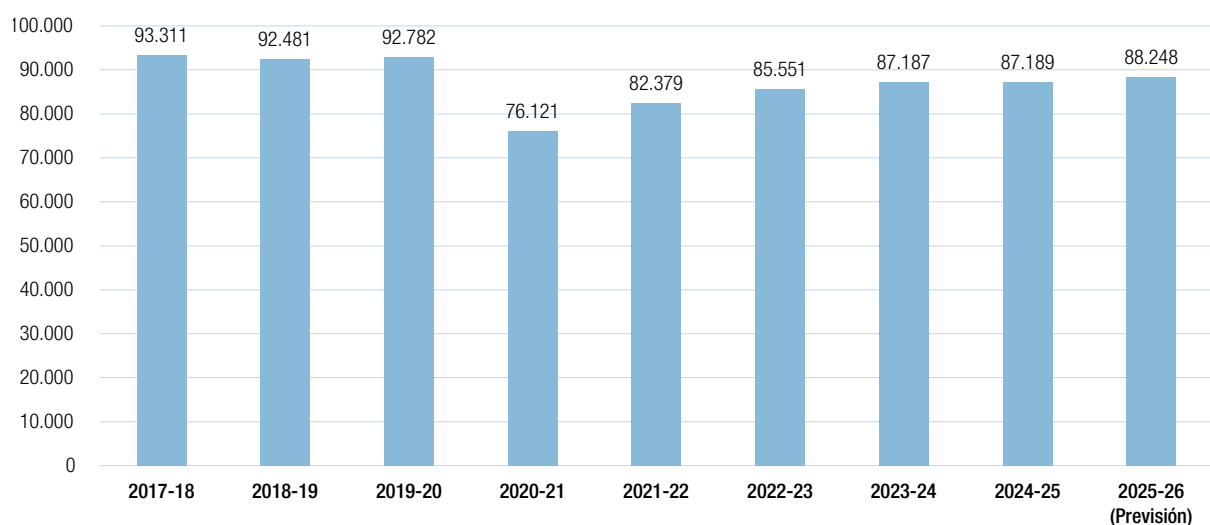
1.2. Educación Infantil de 0 a 3 años

Tabla 5. Alumnos de Educación Infantil (0-3 años) por titularidad y régimen de financiación del centro. Curso 2024-2025

E. Infantil de 0 a 3 años de edad	Total	Menos de 1 año	1 año	2 años
Total	87.189	11.812	33.199	42.178
C. públicos	46.786	6.596	17.249	22.941
C. concertados	3.513	391	1.319	1.803
C. privados	36.890	4.825	14.631	17.434
C. privados con ayudas a la escolarización	32.034			
C. privados sin ayudas a la escolarización	4.856			

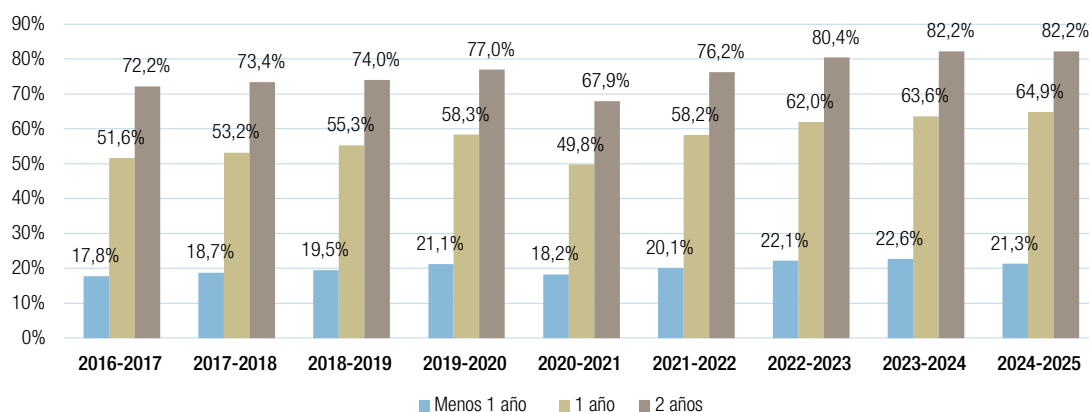
Fuente: D. G. de Educación Concertada, Becas y Ayudas al Estudio y D. G. de Bilingüismo y Calidad de la Enseñanza.

Figura 12. Evolución de alumnos de Educación Infantil (0-3 años)



Fuente: D. G. de Educación Infantil, Primaria y Especial, D. G. de Educación Concertada, Becas y Ayudas al Estudio y D. G. de Bilingüismo y Calidad de la Enseñanza.

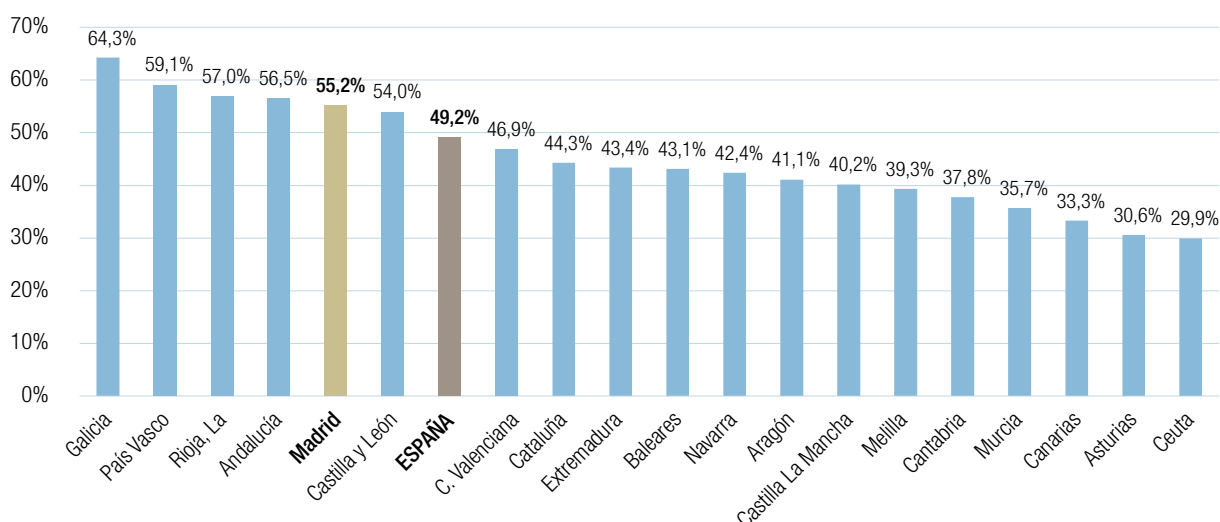
Figura 13. Evolución del porcentaje de niños escolarizados en Educación Infantil (0-3 años), respecto a las poblaciones correspondientes a sus edades⁽¹⁾



⁽¹⁾ Datos actualizados con la Estadística del Padrón continua.

Fuente: Dirección General de Bilingüismo y Calidad de la Enseñanza.

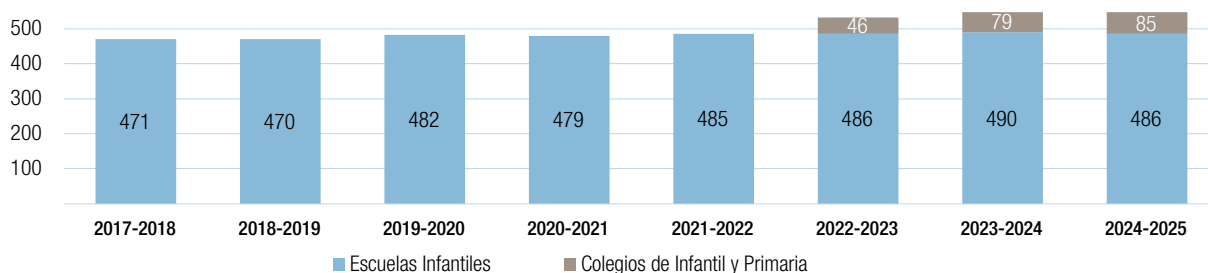
Figura 14. Tasa neta de escolarización de 0-2 años⁽¹⁾, por Comunidad Autónoma. Curso 2024-2025



⁽¹⁾ Años cumplidos a 31 de diciembre. Incluye a todos los niños escolarizados en Educación Infantil 0-3 años.

Fuente: Dirección General de Bilingüismo y Calidad de la Enseñanza y Ministerio de Educación, Formación Profesional y Deportes. Estadística de las Enseñanzas no universitarias.

Figura 15. Centros públicos que imparten E. Infantil (0-3 años)⁽¹⁾



⁽¹⁾ Se incluyen los centros de titularidad de otros Ministerios y Entes Públicos.

Fuente: Dirección General de Bilingüismo y Calidad de la Enseñanza.

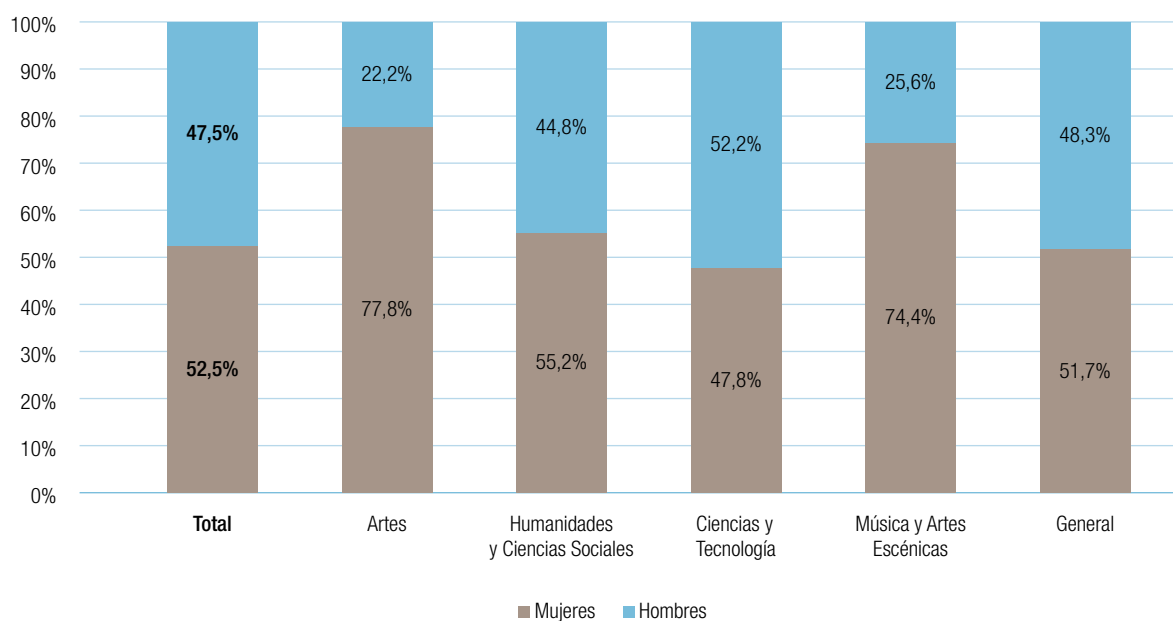
1.3. Enseñanzas postobligatorias

Tabla 6. Alumnos matriculados en Bachillerato por modalidad

Alumnos	2023- 2024	2024- 2025	% sobre totales 2024-2025
Total	108.563	111.750	100,0%
Artes Plásticas, Diseño e Imagen	4.713	4.353	3,9%
Humanidades y Ciencias Sociales	46.914	47.665	42,7%
Ciencias y Tecnología	54.026	56.044	50,2%
Música y Artes Escénicas	1.020	1.113	1,0%
General	1.890	2.575	2,3%

Fuente: Dirección General de Bilingüismo y Calidad de la Enseñanza.

Figura 16. Distribución de alumnos matriculados por sexo en las modalidades de Bachillerato. Curso 2024-2025

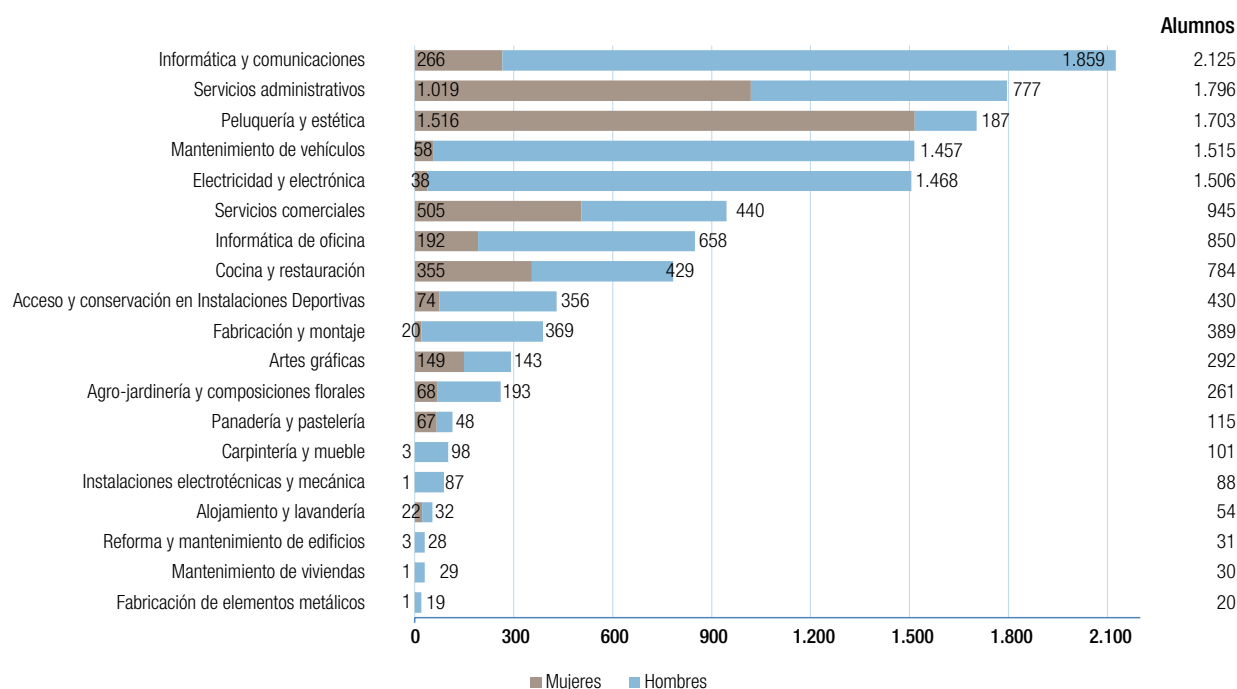


Fuente: Dirección General de Bilingüismo y Calidad de la Enseñanza.

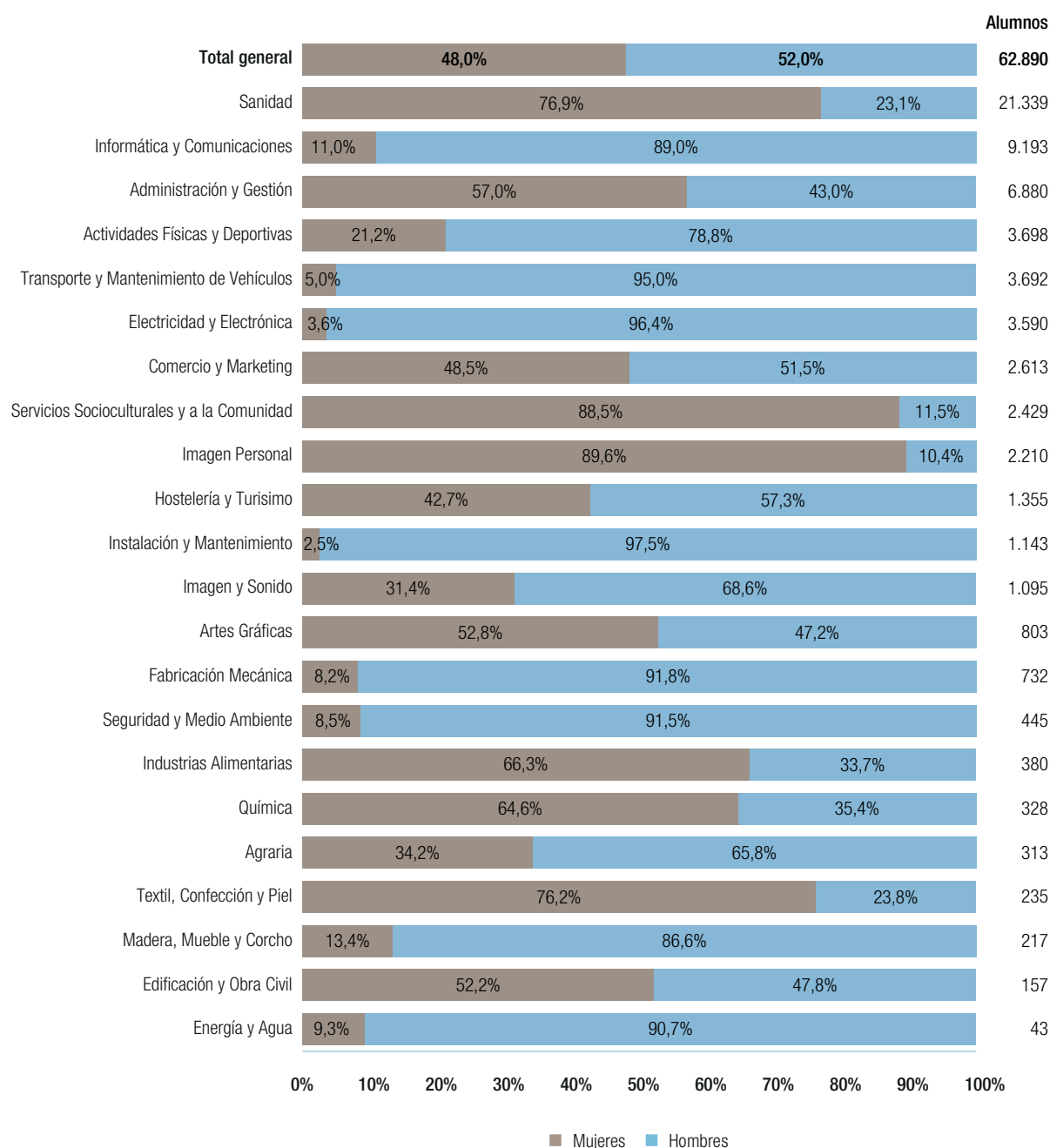
Tabla 7. Alumnos matriculados en Formación Profesional de Grado Básico por familias profesionales y titularidad del centro. Curso 2024-2025

	Centros		
	Públicos	Privados	Total
Total general	9.125	3.910	13.035
Imagen Personal	1.342	361	1.703
Transporte y Mantenimiento de Vehículos	1.233	282	1.515
Electricidad y Electrónica	1.035	559	1.594
Informática y Comunicaciones	1.952	1.023	2.975
Administración y Gestión	941	855	1.796
Hostelería y Turismo	723	230	953
Comercio y Marketing	659	286	945
Artes Gráficas	256	36	292
Fabricación Mecánica	245	164	409
Agraria	210	51	261
Madera, Mueble y Corcho	101		101
Actividades Físicas y Deportivas	398	32	430
Instalación y Mantenimiento	30		30
Edificación y Obra Civil		31	31

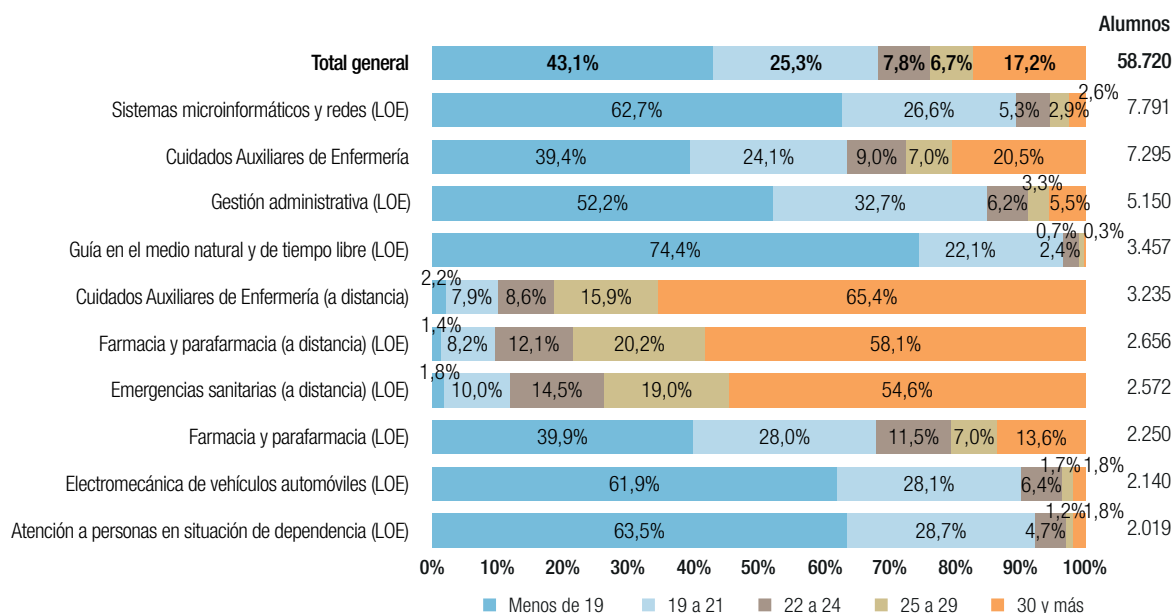
Fuente: Dirección General de Bilingüismo y Calidad de la Enseñanza.

Figura 17. Alumnos matriculados en Formación Profesional de Grado Básico por sexo y ciclo formativo. Curso 2024-2025

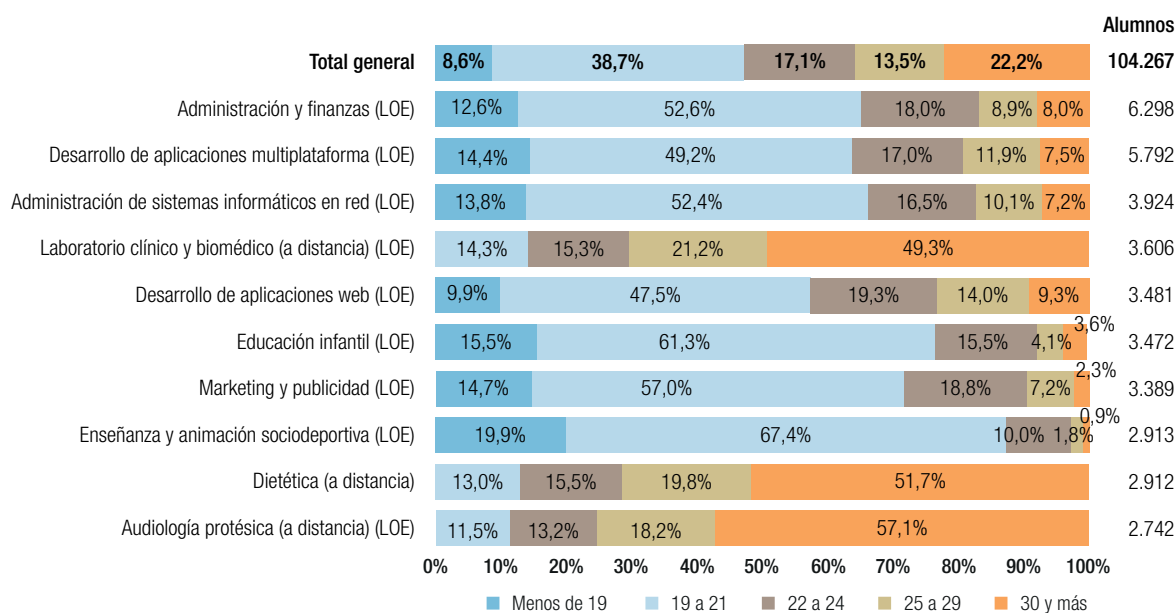
Fuente: Dirección General de Bilingüismo y Calidad de la Enseñanza.

Figura 18. Distribución porcentual de alumnos matriculados en Ciclos Formativos de Grado Medio por familias profesionales y sexo. Curso 2024-2025

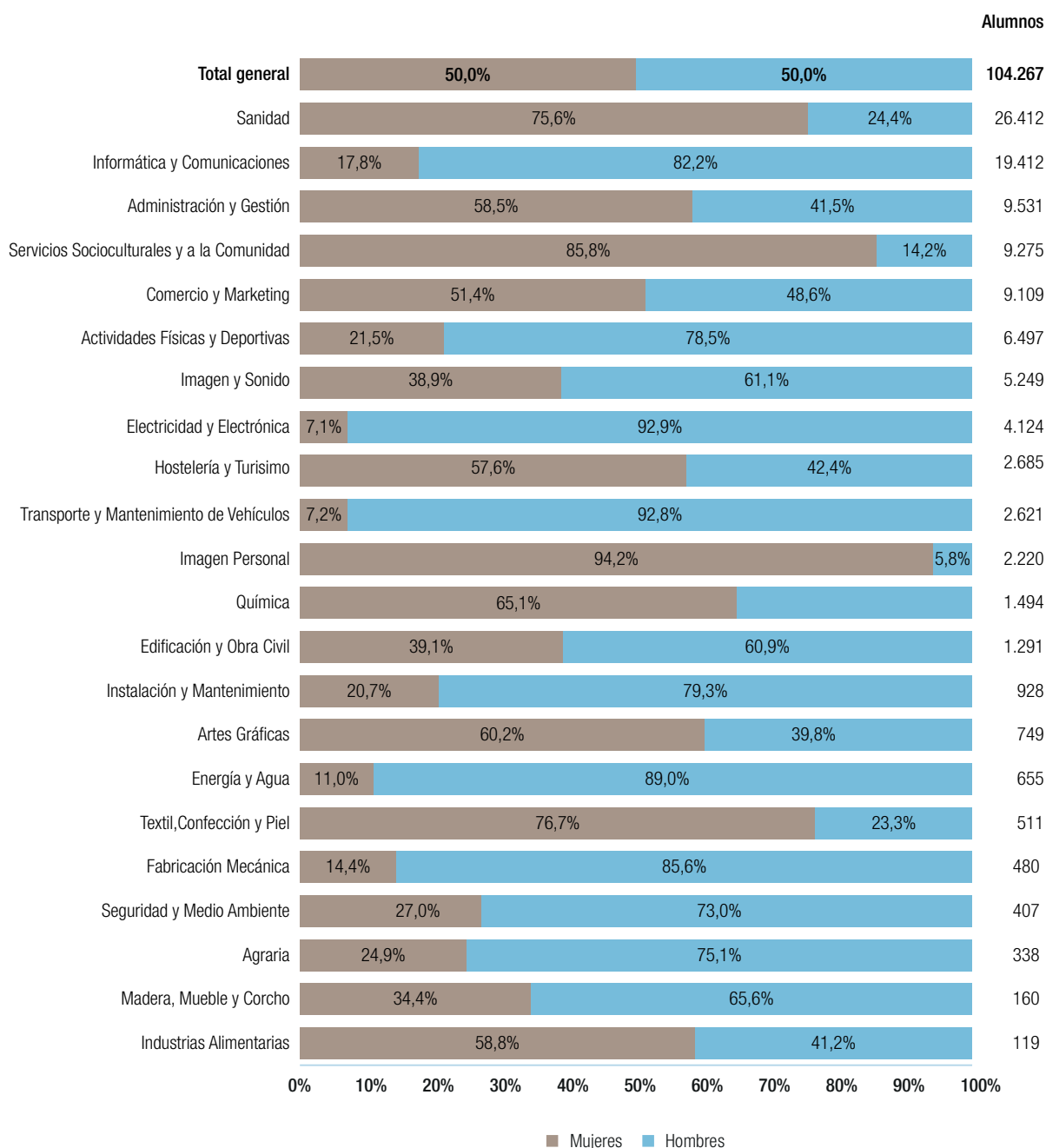
Fuente: Dirección General de Bilingüismo y Calidad de la Enseñanza.

Figura 19. Distribución porcentual por edad de los Ciclos Formativos de Grado Medio con mayor número de alumnos.
Curso 2024-2025

Fuente: Dirección General de Bilingüismo y Calidad de la Enseñanza.

Figura 20. Distribución porcentual por edad de los Ciclos Formativos de Grado Superior con mayor número de alumnos.
Curso 2024-2025

Fuente: Dirección General de Bilingüismo y Calidad de la Enseñanza.

Figura 21. Distribución porcentual de alumnos matriculados en Ciclos Formativos de Grado Superior por familias profesionales y sexo. Curso 2024-2025

Fuente: Dirección General de Bilingüismo y Calidad de la Enseñanza.

1.4. Enseñanzas de Régimen Especial y de Educación de Personas Adultas

Tabla 8. Alumnos matriculados en Centros de Régimen Especial

Enseñanzas	2023-2024	2024-2025	Variación	
			Absoluta	Porcentaje
Régimen Especial	99.432	99.998	566	0,6%
Enseñanzas Artísticas	54.539	55.133	594	1,1%
Enseñanzas Artes Plásticas y Diseño	2.844	2.787	-57	-2,0%
EE. Profesionales	1.632	1.598	-34	-2,1%
Grado Medio	100	97	-3	-3,0%
Grado Superior	1.532	1.501	-31	-2,0%
EE. Superiores	1.212	1.189	-23	-1,9%
Enseñanzas de Música	7.770	7.903	133	1,7%
EE. Elementales	3.152	3.236	84	2,7%
EE. Profesionales	3.453	3.472	19	0,6%
EE. Superiores	1.165	1.195	30	2,6%
Enseñanzas de Danza	1.232	1.272	40	3,2%
EE. Elementales	273	273	0	0,0%
EE. Profesionales	630	655	25	4,0%
EE. Superiores	329	344	15	4,6%
Enseñanzas no regladas de Música y Danza (Escuelas Municipales de Música y Danza)	41.839	42.365	526	1,3%
EE. no regladas de Música	34.627	34.444	-183	-0,5%
EE. no regladas de Danza	7.212	7.921	709	9,8%
Enseñanzas de Arte Dramático (EE. Superiores)	392	399	7	1,8%
Enseñanzas de Conservación y Restauración de Bienes Culturales (EE. Superiores)	154	134	-20	-13,0%
Másteres en Enseñanzas Artísticas	308	273	-35	-11,4%
Enseñanzas de Idiomas (Escuelas Oficiales de Idiomas)	42.826	43.032	206	0,5%
Nivel Básico	16.565	16.430	-135	-0,8%
Nivel A1/A2.1	9.861	9.677	-184	-1,9%
Nivel A2.2 ⁽¹⁾	6.704	6.753	49	0,7%
Nivel Intermedio	16.846	17.361	515	3,1%
Nivel B1 ⁽²⁾	6.624	6.816	192	2,9%
Nivel B2.1	5.435	5.696	261	4,8%
Nivel B2.2	4.787	5.043	256	5,3%
Nivel Avanzado	8.112	7.736	-376	-4,6%
Nivel C1 ⁽³⁾	5.629	5.555	-74	-1,3%
Nivel C2.1	1.445	1.309	-136	-9,4%
Nivel C2.2	1.038	872	-166	-16,0%
Cursos de perfeccionamiento, actualización y especialización	1.303	1.505	202	15,5%
Enseñanzas Deportivas	2.067	1.833	-234	-11,3%
Grado Medio	1.926	1.743	-183	-9,5%
Grado Superior	141	90	-51	-36,2%

⁽¹⁾ Se incluye el nivel A2.3.

⁽²⁾ Se incluyen los niveles B1.1 y B1.2.

⁽³⁾ Se incluyen los niveles C1.1 y C1.2.

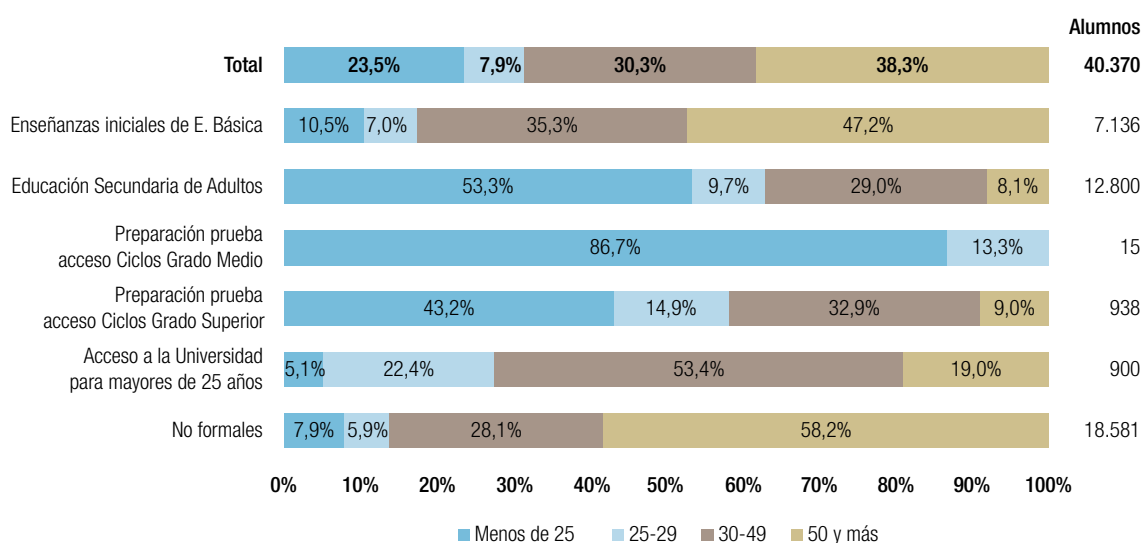
Fuente: Dirección General de Bilingüismo y Calidad de la Enseñanza.

Tabla 9. Alumnos matriculados en Escuelas Oficiales de Idiomas por idiomas. Curso 2024-2025

Idiomas	Matrículas	Distribución porcentual
Total ⁽¹⁾	43.096	100,0%
Inglés	27.545	63,9%
Francés	4.995	11,6%
Alemán	3.215	7,5%
Español para extranjeros	2.682	6,2%
Italiano	2.097	4,9%
Resto de idiomas	2.562	5,9%

⁽¹⁾ Un alumno puede cursar uno o más idiomas.

Fuente: Dirección General de Bilingüismo y Calidad de la Enseñanza.

Figura 22. Distribución de alumnos matriculados en las principales enseñanzas de Educación de Personas Adultas por edad. Curso 2024-2025

Fuente: Dirección General de Bilingüismo y Calidad de la Enseñanza.

Tabla 10. Evolución de alumnos matriculados en enseñanzas de carácter formal en Educación de Personas Adultas

Enseñanzas	2017-18	2018-19	2019-20	2020-21	2021-22	2022-23	2023-24	2024-25
Total	25.456	25.146	25.069	22.454	22.961	21.881	22.054	21.789
Enseñanzas iniciales de E. Básica	7.760	7.903	7.906	5.997	6.431	6.522	6.949	7.136
Educación Secundaria de Personas Adultas (Presencial)	10.388	10.125	9.588	9.568	9.327	8.794	8.618	8.675
Educación Secundaria de Personas Adultas (a distancia)	4.317	4.205	4.476	4.386	4.688	4.298	4.502	4.125
Preparación prueba acceso Ciclos Grado Medio	11	11	11	8	12	35	26	15
Preparación prueba acceso Ciclos Grado Superior	1.761	1.768	1.831	1.430	1.459	1.212	1.009	938
Acceso a la Universidad para mayores de 25 años	1.219	1.134	1.257	1.065	1.044	1.020	950	900

Fuente: Dirección General de Bilingüismo y Calidad de la Enseñanza.

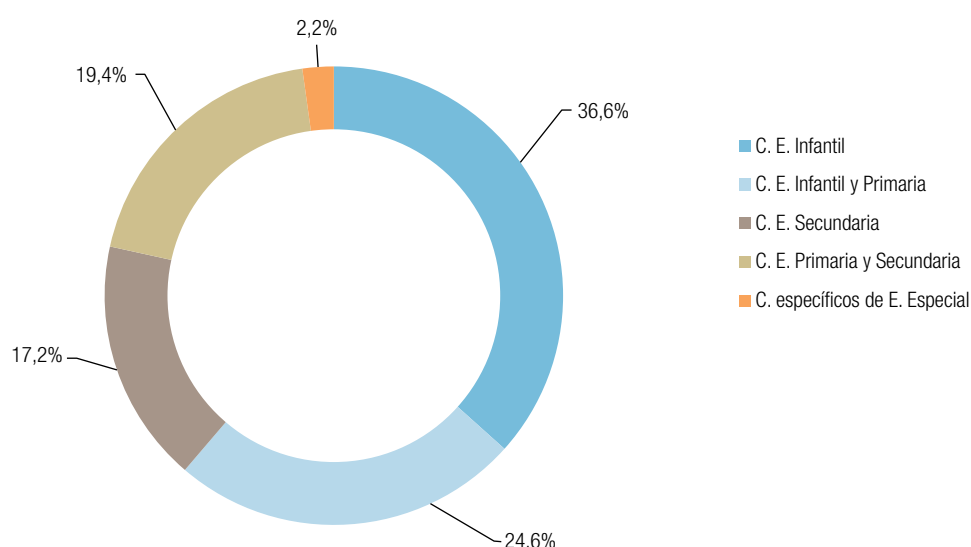
1.5. Centros

Tabla 11. Centros por titularidad y tipo de centro. Curso 2024-2025

Centros	Total	Públicos	Concertados	Privados
Total	3.449	1.903	549	997
Régimen General	3.137	1.665	549	923
C. Educación Infantil	1.149	504	44	601
C. Educación Infantil y Primaria	772	769	1	2
C. Educación Secundaria	540	363	35	142
C. Educación Primaria y Secundaria	605		429	176
C. Específicos de E. Especial	69	27	40	2
C. Integrados de Música	2	2		
Régimen Especial	231	163		68
C. Enseñanzas de Artes Plásticas y Diseño	13	7		6
Escuelas Oficiales de Idiomas	35	35		
C. Enseñanzas de Música	46	15		31
C. Enseñanzas de Danza	6	3		3
C. Enseñanzas de Música y Danza	3			3
C. Enseñanzas de Arte Dramático	4	1		3
C. Enseñanzas Deportivas	23	1		22
C. Municipales de Música y Danza	101	101		
Educación de Personas Adultas	81	75		6

Fuente: Dirección General de Bilingüismo y Calidad de la Enseñanza.

Figura 23. Distribución de centros de Régimen General por enseñanza impartida. Curso 2024-2025



Fuente: Dirección General de Bilingüismo y Calidad de la Enseñanza.

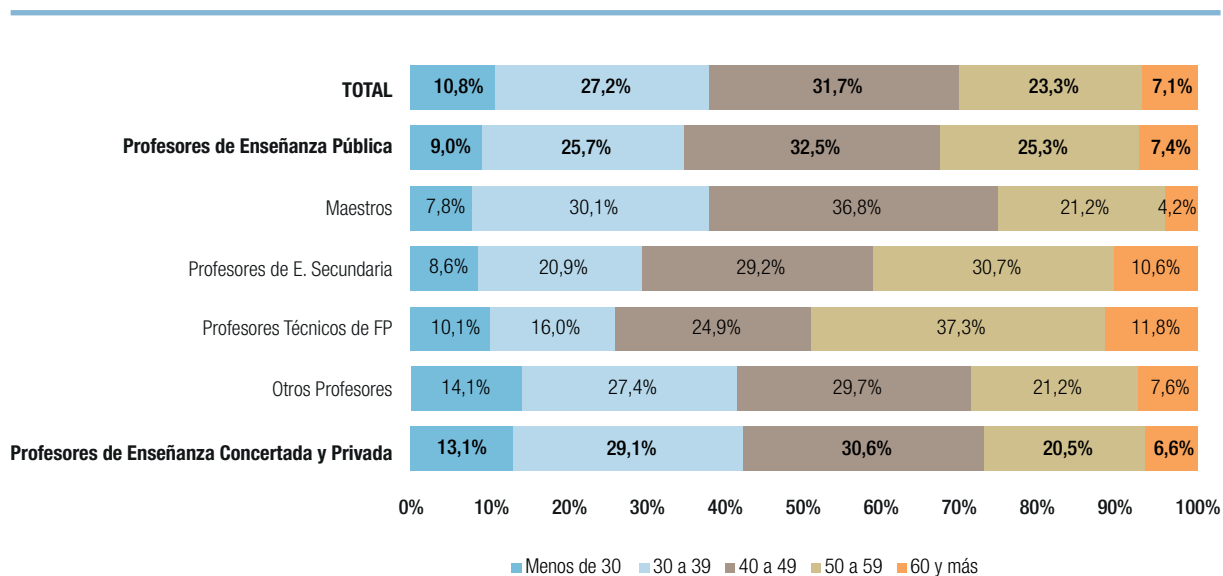
1.6. Profesores

Tabla 12. Profesores por tipo de centro. Curso 2024-2025

Tipo de centro	Profesores
Total	111.321
Centros de Régimen General	105.476
Centros de Régimen Especial	4.772
Educación de Personas Adultas	1.073

Fuente: Dirección General de Bilingüismo y Calidad de la Enseñanza.

Figura 24. Distribución de profesores que imparten Enseñanzas en centros de Régimen General por edad. Curso 2024-2025

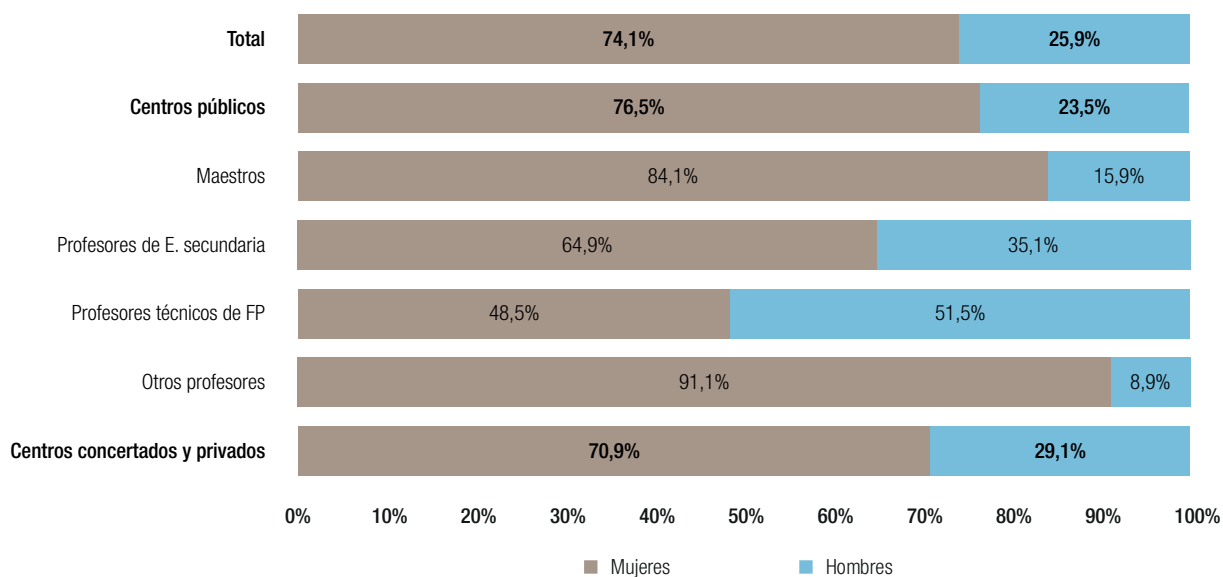


Fuente: Dirección General de Bilingüismo y Calidad de la Enseñanza.

Tabla 13. Profesores que imparten enseñanzas en centros de Régimen General por cuerpo-categoría, titularidad del centro y sexo. Curso 2024-2025

Profesores	Mujeres	Hombres	Total
Total	78.177	27.299	105.476
Centros públicos	45.879	14.067	59.946
Maestros	21.918	4.134	26.052
Catedráticos y Profesores de E. Secundaria	15.958	8.633	24.591
Profesores técnicos de FP	538	572	1.110
Otros profesores	7.465	728	8.193
Centros concertados y privados	32.298	13.232	45.530

Fuente: Dirección General de Bilingüismo y Calidad de la Enseñanza.

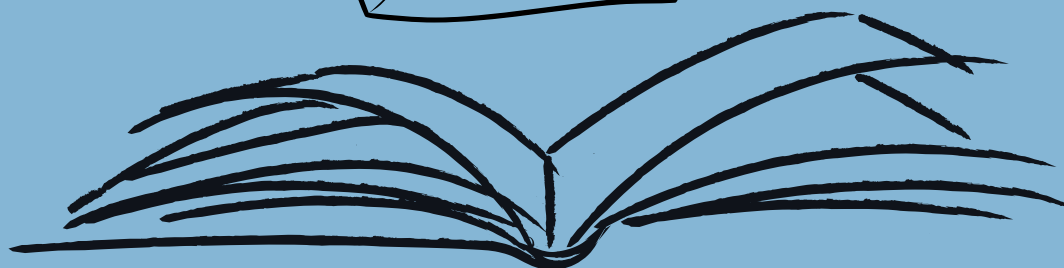
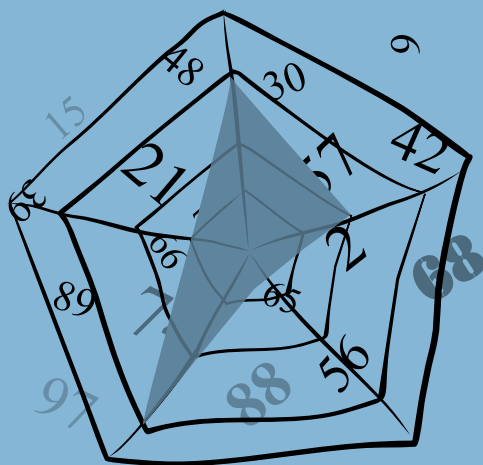
Figura 25. Distribución de profesores por sexo en centros de Régimen General según cuerpo-categoría y titularidad. Curso 2024-2025

Fuente: Dirección General de Bilingüismo y Calidad de la Enseñanza.



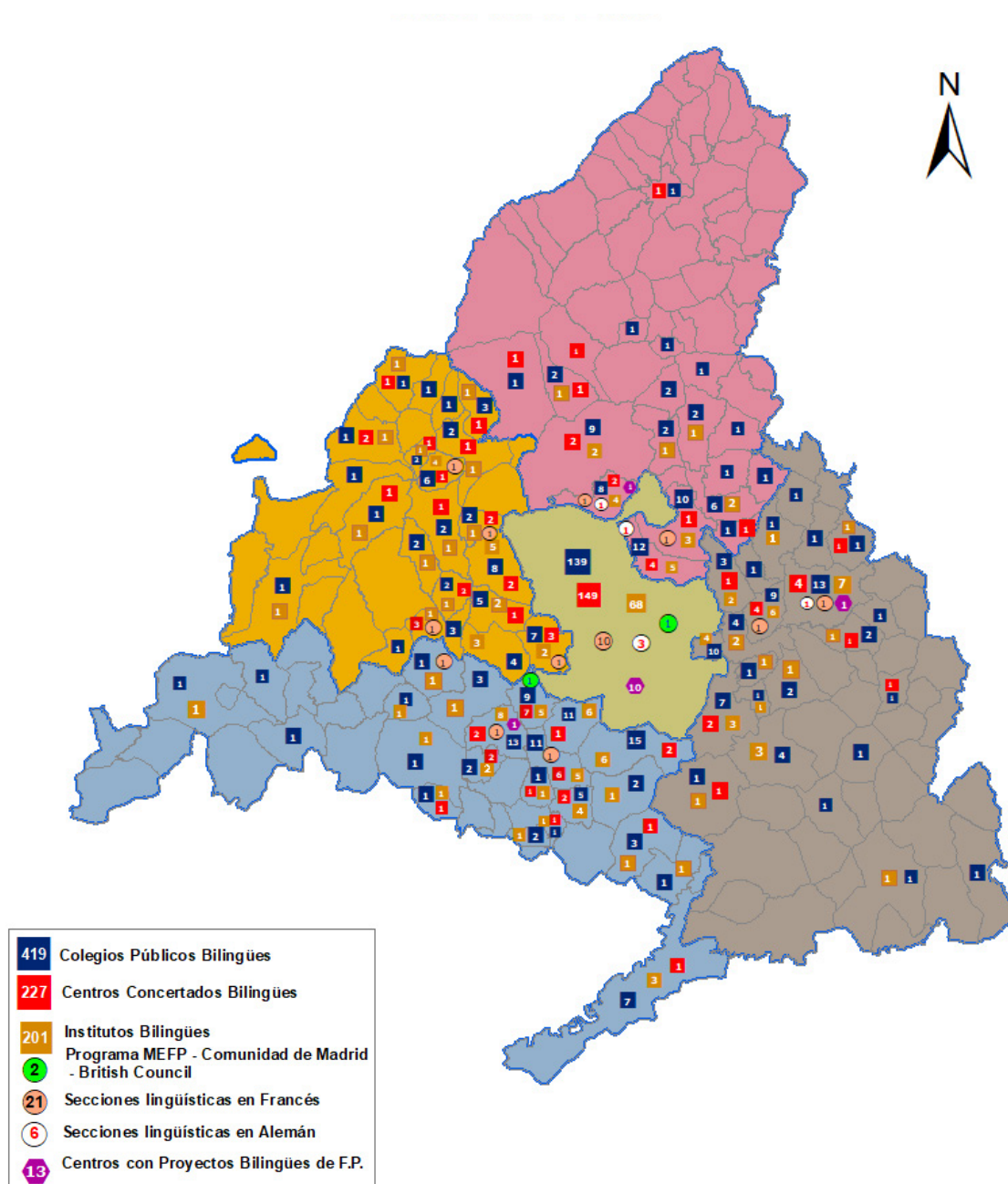
capítulo 2

Mejora de la Calidad de la Enseñanza



2.1. Enseñanzas bilingües

Figura 26. Educación bilingüe por municipios en la Comunidad de Madrid. Curso 2025-2026



Para identificar los municipios puede consultar el mapa de la página 76.

Fuente: Dirección General de Bilingüismo y Calidad de la Enseñanza.

Tabla 14. Colegios públicos bilingües español-inglés en la Comunidad de Madrid

Colegios públicos bilingües	2018-19	2019-20	2020-21	2021-22	2022-23	2023-24	2024-25	Previsión 2025-26	Variación		Implantación ⁽¹⁾
									Absoluta	Porcentaje	
Centros	384	399	399	403	404	406	407	419	12	2,9%	52,2%
Alumnos E. Primaria	112.500	115.857	116.748	117.053	119.107	119.799	118.731	121.050	2.319	2,0%	55,4%
Maestros en posesión de la habilitación lingüística ⁽²⁾	6.120	7.674	7.771	7.436	8.481	8.544	9.658	10.000	342	3,5%	
Auxiliares de conversación	1.400	1.440	1.448	1.462	1.493	1.494	1.494	1.497	3	0,2%	

⁽¹⁾ Porcentaje de colegios y alumnos bilingües respecto al total de Colegios de Educación Infantil y Primaria y al total de alumnos de centros públicos de Educación Primaria.

⁽²⁾ Habilitaciones lingüísticas vigentes.

Fuente: D. G. de Bilingüismo y Calidad de la Enseñanza y D. G. de Recursos Humanos.

Tabla 15. Institutos de Educación Secundaria bilingües español-inglés en la Comunidad de Madrid

Institutos de Educación Secundaria bilingües	2018-19	2019-20	2020-21	2021-22	2022-23	2023-24	2024-25	Previsión 2025-26	Variación		Implantación ⁽¹⁾
									Absoluta	Porcentaje	
Centros	171	181	190	194	196	196	199	201	2	1,0%	
Ampliación de enseñanzas en inglés en Bachillerato	99	109	134	134	134	134	134	134	0	0,0%	65,5%
Alumnos en ESO ⁽²⁾	75.413	83.250	89.136	95.804	101.161	104.870	106.232	106.685	453	0,4%	
Vía Programa bilingüe	42.430	47.356	50.588	54.701	59.770	62.659	62.850	63.105	255	0,4%	64,6%
Vía Sección bilingüe	32.983	35.894	38.548	41.103	41.391	42.211	43.382	43.580	198	0,5%	
Alumnos en Bachillerato	20.056	23.034	27.351	27.391	27.173	27.218	27.382	27.382	0	0,0%	43,3%
Profesores en posesión de la habilitación lingüística	3.055	3.798	4.472	4.990	4.765	5.078	5.302	5.450	148	2,8%	
Profesores acreditados para impartir el currículo de Inglés avanzado	1.292	1.434	1.490	1.764	1.609	1.615	1.738	1.850	112	6,4%	
Auxiliares de conversación	717	797	816	852	855	855	855	856	1	0,1%	

⁽¹⁾ Porcentaje de institutos y alumnos bilingües respecto al total de institutos y el total de alumnos en centros públicos que imparten ESO y/o Bachillerato y el total de alumnos en centros públicos.

⁽²⁾ Se incluyen los alumnos de los CEIPSO (Colegio de Educación Infantil, Primaria y Secundaria Obligatoria).

Fuente: D. G. de Bilingüismo y Calidad de la Enseñanza y D. G. de Recursos Humanos.

Tabla 16. Centros públicos con Ciclos de Formación Profesional bilingües español-inglés en la Comunidad de Madrid. Curso 2025-2026 (Previsión)

DAT	Localidad	Centro	Ciclo Formativo
Total Alumnos: 800		13	10
Capital	Madrid	IES Calderón de la Barca	Administración y finanzas
	Madrid	IES Escuela Superior de Hostelería y Turismo	Agencia de viajes y gestión de eventos
	Madrid	IES Francisco de Quevedo	Guía, información y asistencias turísticas
	Madrid	IES Clara del Rey	Desarrollo de aplicaciones multiplataforma
	Madrid	IES Clara del Rey	Asistencia a la dirección
	Madrid	IES Clara del Rey	Desarrollo de aplicaciones web
	Madrid	IES Clara del Rey	Comercio internacional
	Madrid	IES El Lago	Comercio internacional
	Madrid	IES El Lago	Asistencia a la dirección
	Madrid	IES El Lago	Desarrollo de aplicaciones web
	Madrid	IES Ciudad Escolar	Comercio internacional
	Madrid	IES Islas Filipinas	Desarrollo de aplicaciones multiplataforma
Norte	Tres Cantos	IES José Luis Sampedro	Enseñanza y animación sociodeportiva
Este	Alcalá de Henares	IES Rosa Chacel	Desarrollo de aplicaciones web
Sur	Móstoles	IES Pio Baroja	Enseñanza y animación sociodeportiva
		IES Santa Engracia	Asesoría de imagen personal y corporativa
		IES José Luis Sampedro	Administración de sistemas informáticos en red
		IES Alonso Avellaneda	Administración y finanzas
		CIFP Federica Montseny	Comercio internacional

Fuente: Dirección General de Bilingüismo y Calidad de la Enseñanza.

Tabla 17. Colegios concertados bilingües español-inglés en la Comunidad de Madrid

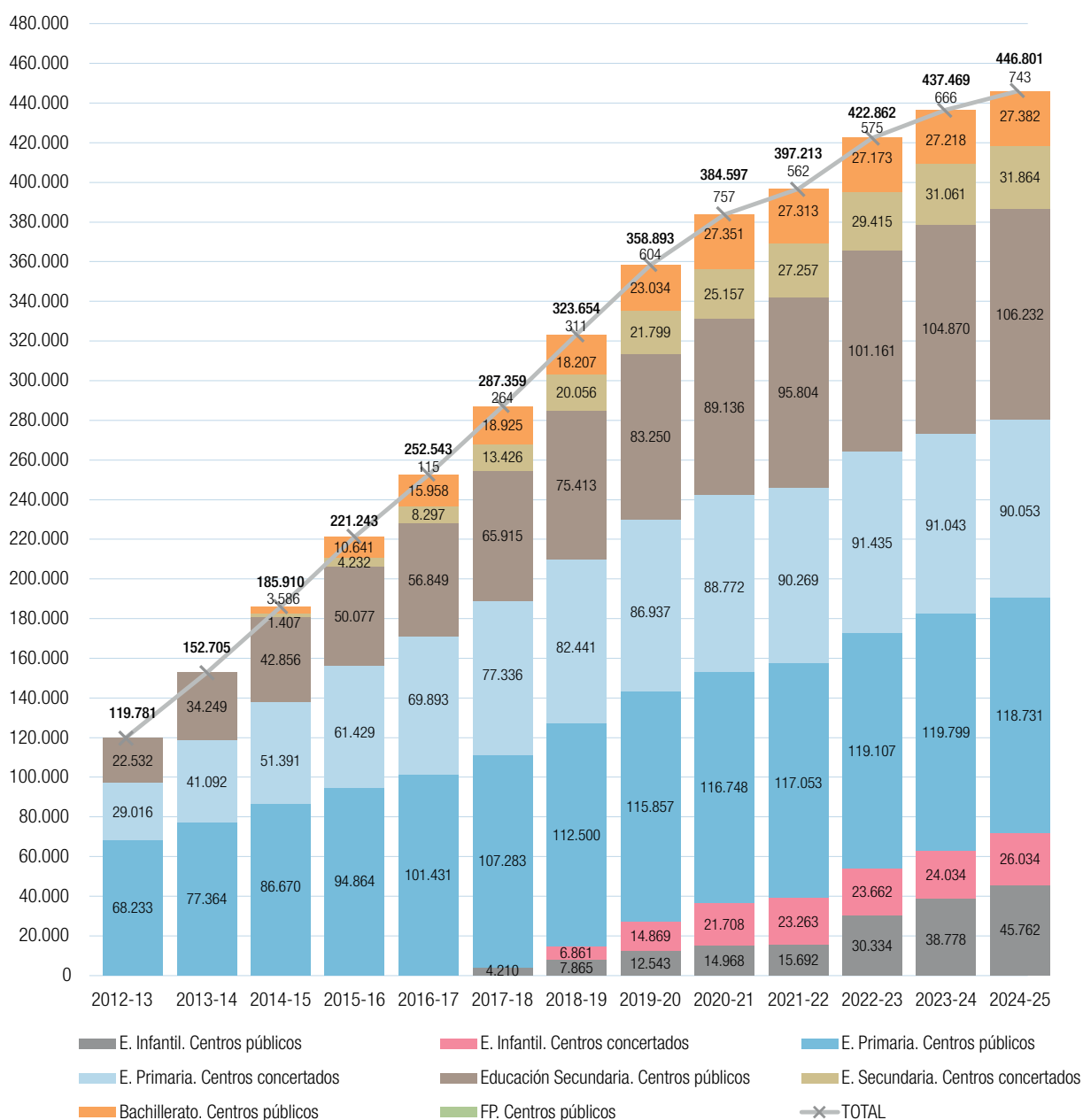
Colegios concertados bilingües	2018-19	2019-20	2020-21	2021-22	2022-23	2023-24	2024-25	Previsión 2025-26	Variación		Implantación ⁽¹⁾
									Absoluta	Porcentaje	
Primaria											
Centros	210	216	216	223	223	225	226	227	1	0,4%	
Alumnos	82.441	86.937	88.772	90.269	91.435	91.043	90.053	90.773	720	0,8%	62,3%
Secundaria											
Centros ⁽²⁾	74	82	88	92	97	99	99	100	1	1,0%	
Alumnos	18.207	21.799	25.157	27.257	29.415	31.061	31.864	32.744	880	2,8%	28,3%
Auxiliares de conversación	745	811	913	966	998	1.025	1.057	1.089	32	3,0%	

⁽¹⁾ Porcentaje de alumnos bilingües respecto al total de alumnos en colegios con enseñanzas concertadas.

⁽²⁾ Estos centros imparten simultáneamente el programa bilingüe en Educación Primaria, por lo que están contabilizados en el total de Primaria.

Fuente: D. G. de Educación Concertada, Becas y Ayudas al Estudio y D. G. de Bilingüismo y Calidad de la Enseñanza.

Figura 27. Evolución de alumnos del Programa bilingüe español-inglés de la Comunidad de Madrid



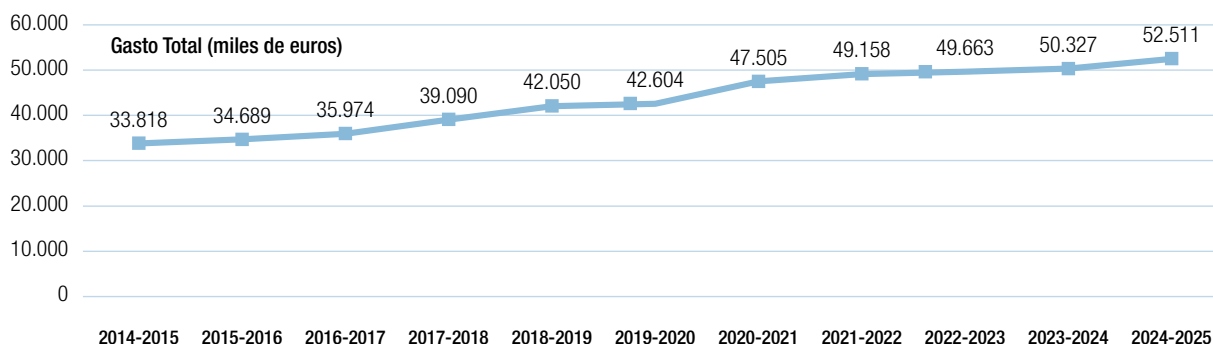
Fuente: Dirección General de Bilingüismo y Calidad de la Enseñanza.

Tabla 18. Otros Programas bilingües en la Comunidad de Madrid. Curso 2025-2026 (Previsión)

Programa Educativo Bilingüe (Convenio MEFP - Comunidad de Madrid - British Council) en Colegios públicos ⁽¹⁾			
	E. Infantil (2º ciclo)		E. Primaria
Centros	2		2
Alumnos	270		700
Secciones Lingüísticas en Francés en Institutos de Educación Secundaria			
	ESO	Bachillerato	Programa BACHIBAC
Centros	21	11	8
Alumnos	3.446	1.012	538
Secciones Lingüísticas en Alemán en Institutos de Educación Secundaria			
	ESO	Bachillerato	
Centros	6	6	
Alumnos	1.105	88	

⁽¹⁾ Programa financiado en su totalidad por la Comunidad de Madrid.

Fuente: Dirección General de Bilingüismo y Calidad de la Enseñanza.

Figura 28. Financiación de las Enseñanzas bilingües de la Comunidad de Madrid en centros financiados con fondos públicos

Fuente: D. G. de Bilingüismo y Calidad de la Enseñanza, D. G. de Educación Concertada, Becas y Ayudas al Estudio y D. G. de Recursos Humanos.

Tabla 19. Evolución de la distribución de centros con Enseñanzas bilingües financiados con fondos públicos

Centro	2019-2020	2020-2021	2021-2022	2022-2023	2023-2024	2024-2025	2025-2026 (Previsión)
C. Educación Infantil y Primaria	409	409	413	414	416	417	421
Bilingües	399	399	403	404	406	407	419
Convenio Ministerio de Educación-British Council	10	10	10	10	10	10	2
Con ampliación a Educación Infantil (2.º ciclo)	104	122	127	363	406	407	419
Institutos de Enseñanza Secundaria	186	195	198	200	201	204	206
Bilingües	167	176	173	175	174	177	179
Bilingües y secciones lingüísticas	14	14	21	21	22	22	22
Secciones lingüísticas	5	5	4	4	5	5	5
Centros Públicos de FP	9	9	10	13	13	13	13
Centros Concertados	216	216	223	223	225	226	227

Fuente: D. G. de Educación Concertada, Becas y Ayudas al Estudio y D. G. de Bilingüismo y Calidad de la Enseñanza.

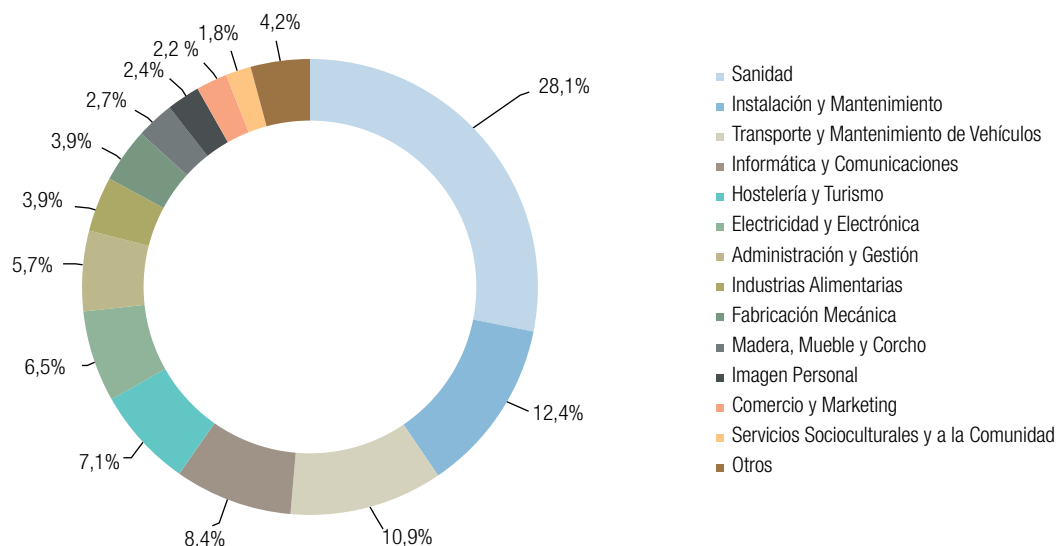
2.2. Formación Profesional Dual

Tabla 20. Ciclos formativos de Formación Profesional Dual en centros públicos

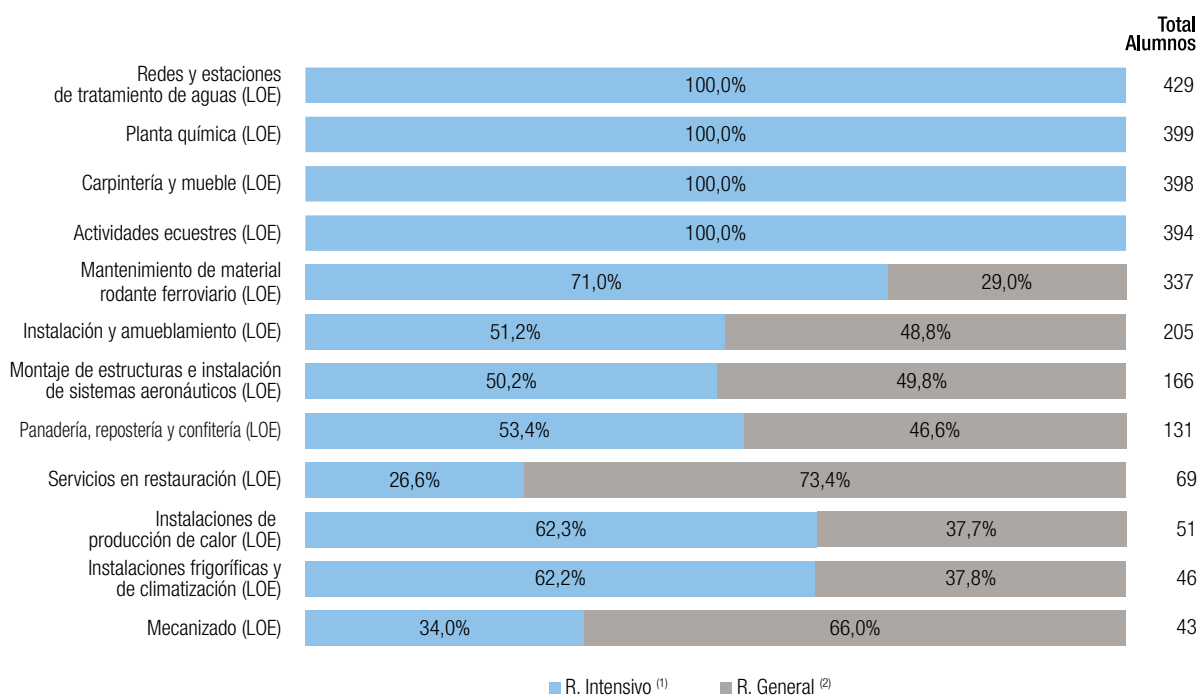
Grado Superior	2024-2025	Previsión 2025-2026 Régimen Intensivo	Variación	
			Absoluta	Porcentaje
Centros participantes	37	37	0	0,0%
Ciclo Formativos	38	35	-3	-7,9%
Grupos	85	186	101	118,8%
1.º Curso	85	89	4	4,7%
2.º Curso		84		
3.º Curso ⁽¹⁾		13		
Alumnos	1.985	3.801	1.816	91,5%
1.º Curso	1.985	2.078	93	4,7%
2.º Curso		1.497		
3.º Curso ⁽¹⁾		226		
Grado Medio				
Centros participantes	37	35	-2	-5,4%
Ciclo Formativos	24	24	0	0,0%
Grupos	60	120	60	100,0%
1.º Curso	60	54	-6	-10,0%
2.º Curso		61	61	
3.º Curso ⁽¹⁾		5	5	
Alumnos	1.672	2.422	750	44,9%
1.º Curso	1.672	1.504	-168	-10,0%
2.º Curso		869	869	
3.º Curso ⁽¹⁾		49	49	

⁽¹⁾ Para dobles titulaciones.

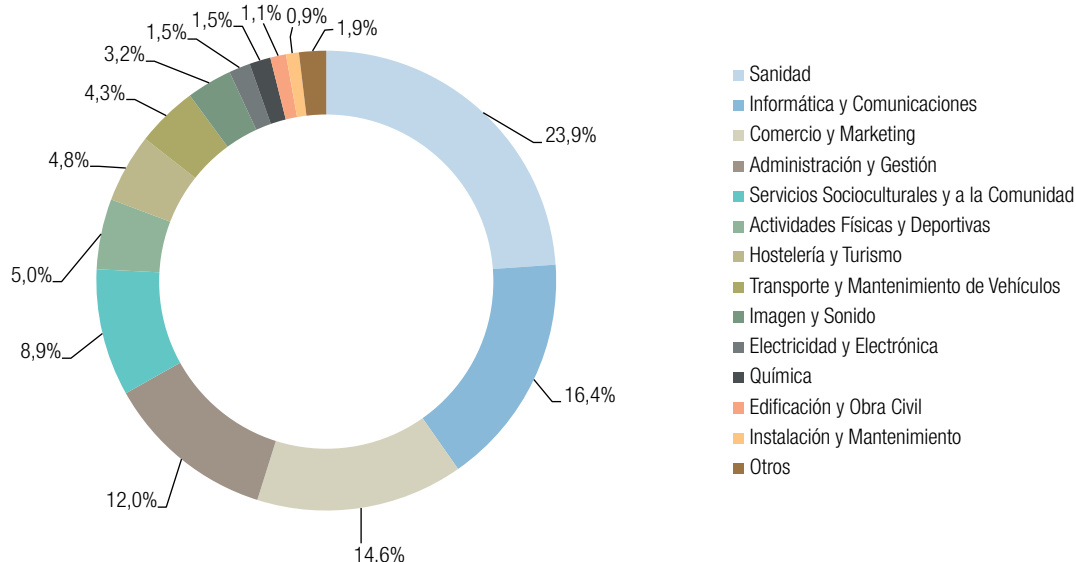
Fuente: Dirección General de Educación Secundaria, Formación Profesional y Régimen Especial.

Figura 29. Distribución del alumnado matriculado en ciclos formativos de Grado Medio en Régimen Intensivo por familias profesionales. Curso 2024-2025

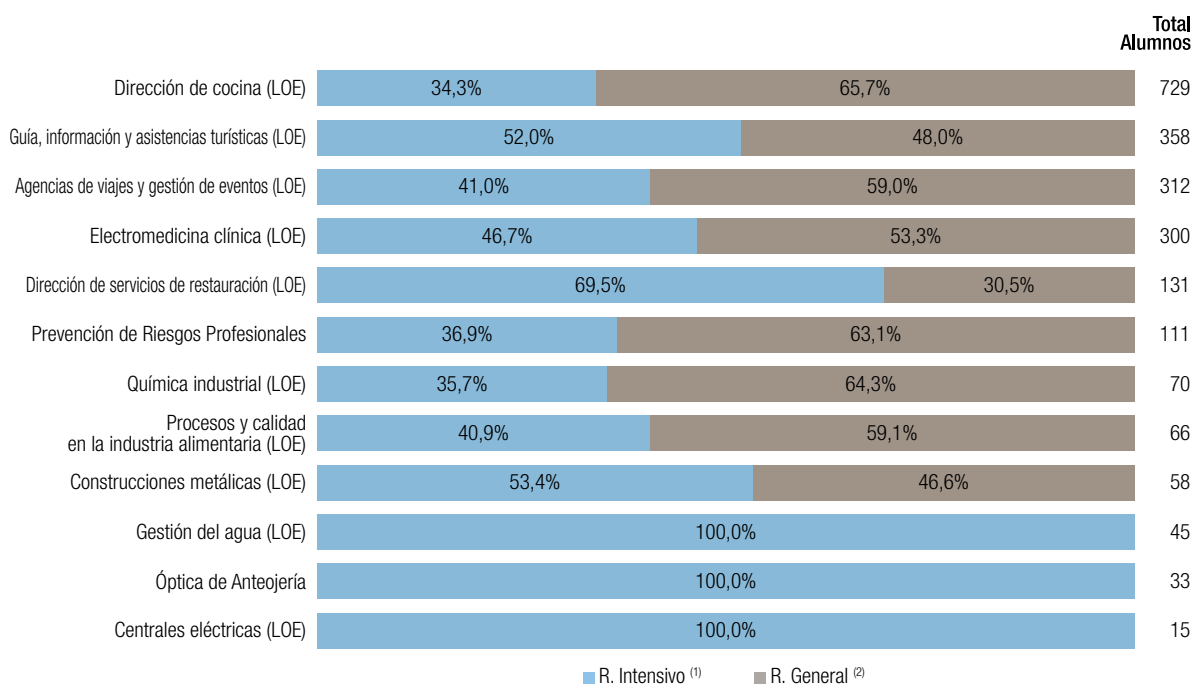
Fuente: Dirección General de Bilingüismo y Calidad de la Enseñanza.

Figura 30. Ciclos formativos de Grado Medio presencial con mayor porcentaje de alumnos en Régimen Intensivo. Curso 2024-2025⁽¹⁾ Incluye modalidad dual para enseñanzas anteriores al decreto 659/2023⁽²⁾ Incluye modalidad no dual para enseñanzas anteriores al decreto 659/2023

Fuente: Dirección General de Bilingüismo y Calidad de la Enseñanza.

Figura 31. Distribución del alumnado matriculado en ciclos formativos de Grado Superior en Régimen Intensivo por familias profesionales. Curso 2024-2025

Fuente: Dirección General de Bilingüismo y Calidad de la Enseñanza.

Figura 32. Ciclos formativos de Grado Superior presencial con mayor porcentaje de alumnos en Régimen Intensivo. Curso 2024-2025⁽¹⁾ Incluye modalidad dual para enseñanzas anteriores al decreto 659/2023⁽²⁾ Incluye modalidad no dual para enseñanzas anteriores al decreto 659/2023

Fuente: Dirección General de Bilingüismo y Calidad de la Enseñanza.

2.3. Bachillerato de Excelencia e Internacional

Tabla 21. Bachillerato de Excelencia

	2019-2020	2020-2021	2021-2022	2022-2023	2023-2024	2024-2025	Previsión 2025-2026
Alumnos matriculados	832	900	951	981	1.002	1.073	1.225
Nº de grupos	33	36	39	41	42	44	49
Modalidad: Ciencias y Tecnología	31	33	34	36	38	38	40
Modalidad: Humanidades y Ciencias Sociales	2	3	5	5	4	4	5
Modalidad: Artes						2	4
Centros	1	1	1	1	1	1	1
IES con Aulas de Excelencia	13	14	14	16	16	18	21

Fuente: Dirección General de Educación Secundaria, Formación Profesional y Régimen Especial.

Tabla 22. Bachillerato Internacional

	2019-2020	2020-2021	2021-2022	2022-2023	2023-2024	2024-2025	Previsión 2025-2026
IES con Programa Diploma	4	6	8	9	12	13	13
Alumnos matriculados	381	422	511	563	694	775	800
Nº de grupos	15	17	21	24	29	32	32
Modalidad: Ciencias y Tecnología	11	12,5	15,5	18	21,5	23	23
Modalidad: Humanidades y Ciencias Sociales	4	4,5	5,5	6	7,5	9	9
IES con Programa de los Años Intermedios			1	4	5	5	5
Alumnos matriculados			165	800	1.551	2.955	2.800
Nº de grupos			6	28	57	107	112

Fuente: Dirección General de Educación Secundaria, Formación Profesional y Régimen Especial.

2.4. Centros con proyectos de innovación, especializados e integrados

Tabla 23. Institutos de Innovación Tecnológica. Curso 2025-2026 (Previsión)

DAT	Localidad	Institutos	Grupos ESO	Alumnos ESO
Total		15	311	7.775
Capital	Madrid	IES Gran Capitán	27	675
	Madrid	IES Príncipe Felipe	27	675
	Madrid	IES Salvador Dalí	8	200
	Madrid	IES San Isidro	25	625
Norte	Colmenar Viejo	IES Rosa Chacel	26	650
Sur	Pinto	IES Calderón de la Barca	25	625
	Alcorcón	IES Galileo Galilei	25	625
	Móstoles	IES Miguel de Cervantes	23	575
	Getafe	IES Satafi	28	700
Este	Alcalá de Henares	IES Cardenal Cisneros	12	300
	Torrejón de Ardóz	IES Isaac Peral	22	550
	Coslada	IES María Moliner	22	550
Oeste	Alpedrete	IES Alpedrete	18	450
	Las Rozas de Madrid	IES Las Rozas I	10	250
	Majadahonda	IES Leonardo da Vinci	13	325

Fuente: Dirección General de Educación Secundaria, Formación Profesional y Régimen Especial.

Tabla 24. Institutos de Especialización Deportiva. Curso 2025-2026 (Previsión)

DAT	Localidad	Institutos	Alumnos	Grupos	Especialidades
Total		12	5.200	208	
Capital	Madrid	IES San Fernando	500	20	Natación, waterpolo, escalada y triatlón
		IES Arcipreste de Hita	500	20	Voleibol, voley-playa, fútbol sala, baloncesto, tenis de mesa y patinaje
		IES Iturralde	500	20	Tenis de mesa, balonmano y baloncesto
		IES Arturo Soria	350	14	Artes marciales, senderismo
		IES Carlos III	250	10	Fútbol, baloncesto, voleibol y natación
		IES Miguel Delibes	350	14	Hockey hierba, tenis de mesa y natación
Norte	Guadalix de la Sierra	IES Luis García Berlanga	200	8	Bádminton, náutico, pelota y fútbol
Sur	Alcorcón	IES Prado de Santo Domingo	450	18	Natación, Waterpolo, Voleibol, Badminton y Floorball
	Humanes de Madrid	IES Fernando Fernán Gómez	425	17	Bádminton y fútbol sala
	Fuenlabrada	IES Carpe Diem	500	20	Hockey y voleibol
	Leganés	IES Salvador Dalí	500	20	Voleibol, tenis de mesa, atletismo, patinaje y fútbol
Este	Alcalá de Henares	IES Antonio Machado	675	27	Atletismo, voleibol, balonmano, judo, lucha, badminton y frontón

Fuente: Dirección General de Educación Secundaria, Formación Profesional y Régimen Especial.

Tabla 25. Proyecto de especialización para jóvenes deportistas. Curso 2025-2026 (Previsión)

Localidad	Instituto	Sedes	Alumnos	Grupos		Enseñanzas
				Presencial	Distancia	
Total	1	3	910	44	4	
Madrid	IES Ortega y Gasset ⁽¹⁾	Santa Fe	315	16		ESO y Bachillerato
		Blume-Card	205	10	2	ESO, Bachillerato y Educación Secundaria para Adultos
		Vespertino	110	6		FP: Grado Medio y Superior
		M - 86	280	12	2	ESO y Bachillerato

⁽¹⁾ Cuenta con los deportistas de tecnificación, alto nivel y alto rendimiento y deportistas de élite, de todas las especialidades deportivas incluso algunas no olímpicas, ni paralímpicas como Orientación.

Fuente: Dirección General de Educación Secundaria, Formación Profesional y Régimen Especial.

Tabla 26. Centros Integrados de Música. Curso 2024-2025

DAT	Localidad	Centro	Alumnos
Total			1.456
Capital	Madrid	CIM Federico Moreno Torroba	654
Oeste	San Lorenzo de El Escorial	CIM Padre Antonio Soler	802

Fuente: Dirección General de Bilingüismo y Calidad de la Enseñanza.

Tabla 27. Centros Integrados de Formación Profesional. Curso 2024-2025

DAT	Localidad	Centro	Alumnos
Total			4.990
Capital	Madrid	CIFP Profesor Raúl Vázquez	994
		CIFP Barrio de Bilbao	951
		CIFP Escuela de la Vid	391
Norte	Alcobendas	CIFP Jose Luis Garci	677
Sur	Móstoles	CIFP Escuela de Hostelería y Turismo Simone Ortega	663
	Fuenlabrada	CIFP Federica Montseny	1.314

Fuente: Dirección General de Bilingüismo y Calidad de la Enseñanza.

2.5. Tecnologías de la información y la comunicación

Tabla 28. Plataforma EDUCAMADRID

Indicadores	2023-2024	2024-2025	Variación	
			Absoluta	Porcentaje
Visitas	187.135.035	182.740.989	-4.394.046	-2,3%
Páginas vistas	8.939.726.889	10.273.610.614	1.333.883.725	14,9%
Usuarios registrados. Usuarios con página web, correo electrónico, gestor de contenidos, espacios virtuales de aprendizaje y otras herramientas.	1.917.399	2.111.515	194.116	10,1%
Correos gestionados	404.811.627	190.591.299	-214.220.328	-52,9%
Páginas web de Centros Educativos	2.908	2.896	-12	-0,4%
Cursos creados en el Aula Virtual	77.589	63.799	-13.790	-17,8%
Imágenes consultadas	7.838.529	7.271.621	-566.908	-7,2%
Imágenes consultadas acumuladas	33.862.250	130.786.426	96.924.176	286,2%
Audios reproducidos	186.020	212.868	26.849	14,4%
Audios reproducidos acumulados	9.011.485	9.237.058	225.573	2,5%
Vídeos reproducidos	3.893.010	2.517.492	-1.375.518	-35,3%
Vídeos reproducidos acumulados	33.862.250	36.441.896	2.579.646	7,6%
Cloud, transferencia de ficheros en TBs	282.317	298.264	15.947	5,6%
Cloud, páginas servidas	547.581.231	716.996.686	169.415.455	30,9%
Horas de videoconferencia	226.765	198.217	-28.548	-12,6%

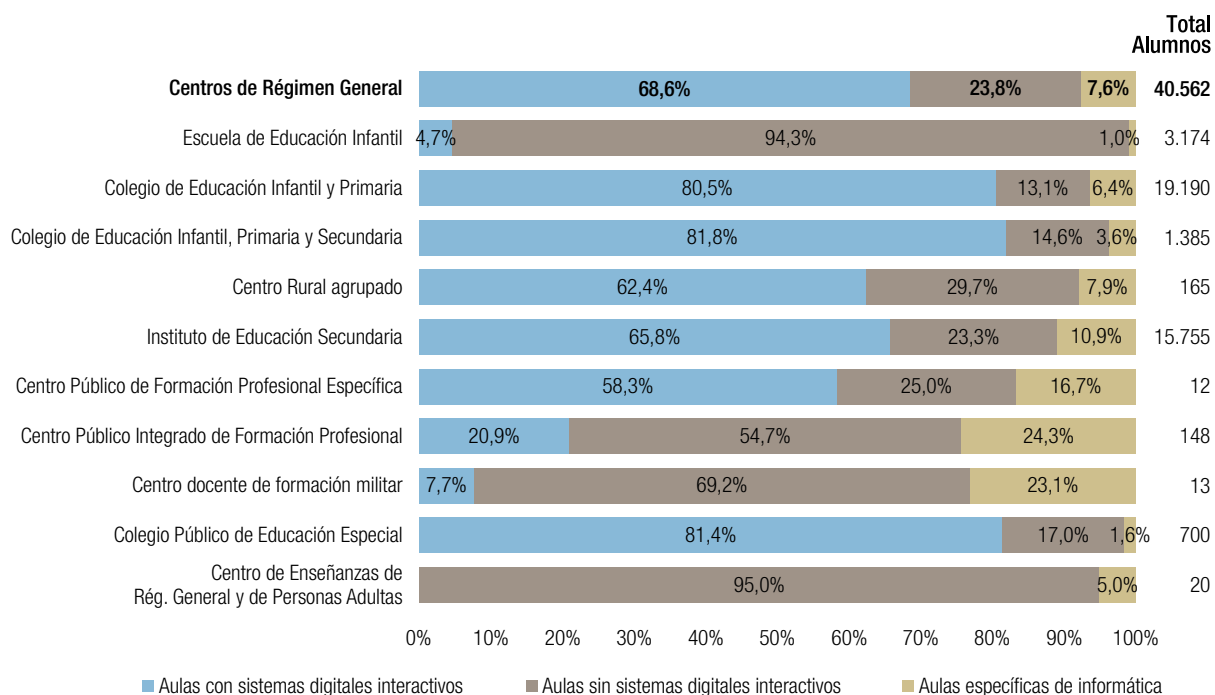
Fuente: Dirección General de Estrategia Digital.

Tabla 29. Evolución del número de aulas informáticas en los centros públicos de Régimen General

Centros públicos	2017-18	2018-19	2019-20	2020-21	2021-22	2022-23*	2023-24	2024-25
Total general	3.002	3.089	2.773	2.601	2.965	3.433	2.765	3.091
Escuela de Educación Infantil	16	24	18	15	11	35	15	31
Colegio de Educación Infantil y Primaria	1.193	1.063	1.035	895	1.060	1.114	979	1.274
Colegio Público de Educación Especial	21	22	21	14	18	135	11	11
Centro Rural agrupado	9	9	11	13	9	13	16	13
Instituto de Educación Secundaria (IES)	1.735	1.944	1.661	1.640	1.846	2.100	1.703	1.720
Centro Público de Formación Profesional Específica	5	2	2	2	2	2	2	2
Centro Público Integrado de Formación Profesional	14	16	16	16	15	32	35	36
Centro docente de formación militar	5	5	5	5	3		3	3
Centro de Enseñanzas de Rég. General y de Personas Adultas	4	4	4	1	1	2	1	1

* A partir del curso 2022-23 se incluyen también aulas informatizadas para idiomas, aulas de futuro, etc.

Fuente: Dirección General de Bilingüismo y Calidad de la Enseñanza.

Figura 33. Porcentaje de aulas con sistemas digitales interactivos en los centros públicos de Régimen General.
Curso 2024-2025

Fuente: Dirección General de Bilingüismo y Calidad de la Enseñanza.

2.6. Formación del profesorado y movilidad

Tabla 30. Formación del profesorado. Curso 2024-2025

Modalidades formativas	Actividades	Asistentes	Certificaciones
Actuaciones organizadas a través de la Red de Centros de Formación del Profesorado⁽¹⁾	2.754	75.060	68.497
Cursos en línea	21	3.735	3.063
Cursos presenciales	733	19.827	17.281
Cursos semipresenciales	124	6.547	5.934
Cursos en línea no tutorizados	24	15.215	13.047
Seminarios	628	5.997	5.556
Proyectos de Formación en Centros y en Calidad	108	1.929	1.806
Actividades Informativas (Jornadas, Conferencias) ⁽²⁾	1.116	21.810	21.810

⁽¹⁾ Centros Territoriales de Innovación y Formación (CTIF) e Instituto Superior Madrileño de Innovación Educativa (ISMIE).

⁽²⁾ Modalidades formativas sin derecho a certificación.

Fuente: Dirección General de Bilingüismo y Calidad de la Enseñanza.

Tabla 31. Actuaciones formativas organizadas a través de la Red de Centros de Formación del Profesorado por centro. Curso 2024-2025

Centro	Actividades	Asistentes	Certificaciones
Total	2.754	75.060	68.497
ISMIE (Instituto Superior Madrileño de Innovación Educativa)	406	24.766	22.284
CTIF Madrid-Capital	551	9.689	9.147
CTIF Madrid-Norte	304	5.174	4.790
CTIF Madrid-Sur	665	13.485	12.836
CTIF Madrid-Este	329	5.482	5.186
CTIF Madrid-Oeste	387	6.719	6.350
CFA Taller de Naturaleza de Villaviciosa de Odón	4	103	97
CFA La Chimenea	4	81	71
CFII (Centro de Formación para Intercambios Internacionales)	9	206	184
Actividades Institucionales de la SGPIFP ⁽¹⁾	95	9.355	7.552

⁽¹⁾ SGPIFP Subdirección General de Programas de Innovación y Formación de Profesorado

Fuente: Dirección General de Bilingüismo y Calidad de la Enseñanza.

Tabla 32. Actuaciones formativas organizadas a través de la Red de Centros de Formación del Profesorado por perfil de destinatarios. Curso 2024-2025

Destinatarios	Actividades	Asistentes	Certificaciones
Total	2.754	75.060	68.497
Educación Especial o Integración	19	266	244
Educación Infantil, Primaria y Secundaria	23	566	453
Educación Primaria y Secundaria	49	2.455	2.280
Educación Secundaria y Bachillerato	7	111	102
Educación Infantil	63	1.441	1.261
Educación Infantil y Primaria	421	10.696	9.979
Educación Personas Adultas	10	132	120
Educación Primaria	101	1.874	1.740
Educación Secundaria	323	6.363	5.339
Educación Secundaria y Formación Profesional	11	380	308
Enseñanzas Artísticas	12	117	107
Equipos de Orientación e Interdisciplinares	5	74	60
Equipos Directivos	20	584	537
Escuelas Oficiales de Idiomas	6	154	139
Formación Profesional	97	2.238	1.984
Profesores todos los niveles y otros colectivos ⁽¹⁾	1.587	47.609	43.844

⁽¹⁾ Incluye las actividades informativas sin derecho a certificación.

Fuente: Dirección General de Bilingüismo y Calidad de la Enseñanza.

Tabla 33. Actuaciones formativas⁽¹⁾ inscritas en el Registro de Formación del Profesorado. Curso 2024-2025

Modalidad actividades	N. Actividades	Participantes	Certificaciones
Total	4.873	11.129	11.129
Convenios y Resoluciones	186	4.845	4.845
Especial Dedicación	4.687	6.284	6.284

⁽¹⁾ Incluye las actividades desarrolladas mediante convenios, resoluciones y las de especial dedicación.

Fuente: Dirección General de Bilingüismo y Calidad de la Enseñanza.

Tabla 34. Actuaciones relacionadas con la formación de futuros profesores y con la formación inicial de los funcionarios. Curso 2024-2025

Destinatarios	Participantes	Certificaciones
Total	12.632	12.632
Tutores de funcionarios en prácticas	1.662	1.662
Tutores de estudiantes de las prácticas de los grados de Magisterio, Psicología y Psicopedagogía ⁽¹⁾	7.693	7.693
Tutores del Prácticum del Máster en Formación del Profesorado y la Formación equivalente ⁽¹⁾	3.277	3.277

⁽¹⁾ Cada tutor puede atender hasta un máximo de 2 alumnos.

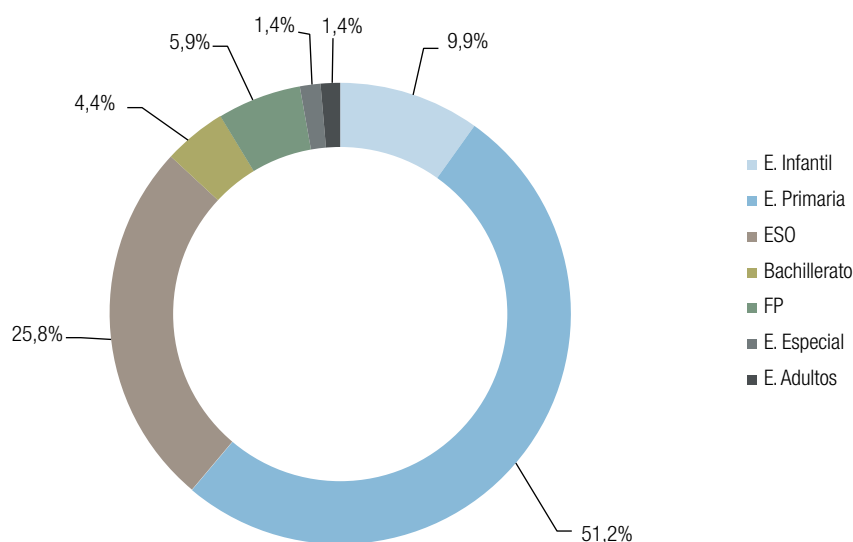
Fuente: Dirección General de Bilingüismo y Calidad de la Enseñanza.

Tabla 35. Programa de Educación Ambiental. Participación por modalidad de experiencia curricular. Curso 2024-2025

	Centros Participantes	Alumnos	Profesores
Total	254	8.254	853
CFA Granja Escuela Infantil ⁽¹⁾	61	2.267	241
CFA La Chimenea ⁽¹⁾	43	1.627	140
CFA Taller de Naturaleza de Villaviciosa de Odón ⁽¹⁾	40	877	96
Albergues y Refugios	95	3.483	294
Escuelas Sostenibles	15	0	82

⁽¹⁾ La duración de las actividades en los CFA Ciudad Escolar y La Chimenea es de 1 a 4 días, mientras que en el Taller de Naturaleza es de una mañana.

Fuente: Dirección General de Bilingüismo y Calidad de la Enseñanza.

Figura 34. Participación del alumnado en el Programa de Educación Ambiental por etapa educativa. Curso 2024-2025

Fuente: Dirección General de Bilingüismo y Calidad de la Enseñanza.

Tabla 36. Programas Intercambios Escolares y Estancias Educativas con residencia en el Centro de Intercambios Escolares

Participantes	2017-18	2018-19	2019-20	2020-21		2021-22	2022-23	2023-24	2024-25
				Presencial	En línea				
Total usuarios	1.311	1.463	744	101	371	404	661	629	1.035
Alumnos	1.194	1.337	677	93	346	365	582	539	897
Profesores	117	126	67	8	25	39	79	90	138

Fuente: Dirección General de Bilingüismo y Calidad de la Enseñanza.

Tabla 37. Programas europeos de movilidad: Erasmus+. Convocatoria 2025

	Solicitudes financiadas (centros)	Financiación (euros)
Educación escolar	126	4.886.860
Proyectos de movilidad (Acción clave 1)	118	3.756.860
Proyectos acreditados para la movilidad de los alumnos y del personal	101	3.301.718
Proyectos de corta duración para la movilidad del alumnado y del personal	17	455.142
Asociaciones para la cooperación (Acción clave 2)	8	1.130.000
Asociaciones a pequeña escala	5	360.000
Asociaciones de cooperación	3	770.000
Formación Profesional ⁽¹⁾	108	824.741
Movilidad en FP Grado Básico, FP Grado Medio, grado medio, nivel elemental y profesional de enseñanzas artísticas y deportivas y certificados de profesionalidad (Acción clave 1)	71⁽²⁾	722.317
Proyectos de centros acreditados	71	722.317
Movilidad en Grado Superior y nivel superior de enseñanzas artísticas y deportivas (Acción clave 1)	37	102.424
Educación de Personas Adultas (Acción clave 1)	44	2.283.918
Proyectos de movilidad (Acción clave 1)	35	1.173.918
Proyectos acreditados para la movilidad de estudiantes y del personal	18	741.120
Proyectos de corta duración para la movilidad del alumnado y del personal	17	432.798
Asociaciones para la cooperación (Acción clave 2)	9	1.110.000
Asociaciones a pequeña escala	6	360.000
Asociaciones de cooperación	3	750.000

⁽¹⁾ Datos de la movilidad en los centros que pertenecen al Consorcio Erasmus+ de la Comunidad de Madrid.

⁽²⁾ Número total de centros adheridos a los proyectos de la convocatoria de 2025 solicitados y gestionados por la DGESEPRE en calidad de institución coordinadora de los consorcios Erasmus+.

Fuente: D. G. de Educación Secundaria, Formación Profesional y Régimen Especial, D. G. de Bilingüismo y Calidad de la Enseñanza y SEPIE (Servicio Español para la Internacionalización de la Educación).

Tabla 38. Plataforma europea de colaboración escolar eTwinning

	2020-2021	2021-2022	2022-2023	2023-2024	2024-2025
Total profesores que inician su colaboración	795	892	527	1.082	892
Total proyectos eTwinning que se inician	500	626	422	689	506
proyectos fundadores ⁽¹⁾	129	135	103	170	199
proyectos anexados ⁽²⁾	371	491	319	519	307
eTwinning School ⁽³⁾	18	18	12	15	13
Sellos de Calidad por año natural	2020	2021	2022	2023	2024
Sellos de Calidad Nacional	59	80	75	58	81
Sello de Calidad Europea	46	52	56	47	56

⁽¹⁾ Proyecto eTwinning fundado por un docente de un centro madrileño al que se unen docentes de otros países.

⁽²⁾ Cuando un docente de un centro madrileño se une a un proyecto eTwinning fundado en otro país.

⁽³⁾ eTwinning School: reconocimiento de centro eTwinning.

Fuente: Plataforma de Gestión eTwinning de la Comunidad de Madrid.

2.7. Otras actuaciones de mejora

Tabla 39. Certámenes y concursos escolares

	Centros		Alumnos	
	2024-2025	Previsión 2025-2026	2024-2025	Previsión 2025-2026
Teatro Escolar	57	60	1.854	1.950
Coros Escolares	54	60	2.160	2.400
Torneo Escolar de Debate	56	60	348	380
Concurso Oratoria en Español	33	35	231	245
Narración y Recitado de Poesía				
Modalidad: Narración	70	75	132	145
Modalidad: Recitado de Poesía	71	75	139	150

Fuente: Dirección General de Bilingüismo y Calidad de la Enseñanza.

Tabla 40. Olimpiadas nacionales

Olimpiada	Medallero ⁽¹⁾ Comunidad de Madrid									
	2016	2017	2018	2019	2020	2021	2022	2023	2024	2025
Matemáticas	4	7	7	6	8	6	4	5	9	8
Física	4	12	11	13	9	9	9	6	6	9
Química	5	5	4	2	4	3	8	8	8	6

⁽¹⁾ Alumnos que han logrado medalla de oro, plata o bronce. En Matemáticas se conceden 32 medallas, en Física 45, y en Química 30 (10 del año 2016 al 2021).

Fuente: Real Sociedad Matemática Española, Real Sociedad Española de Física y Real Sociedad Española de Química.

Tabla 41. Olimpiadas internacionales

Medallero ⁽¹⁾ Olimpiada Matemáticas	Chiang Mai (Tailandia)	Hong Kong (China)	Yogyakarta (Indonesia)	Cluj-Napocca (Rumania)	Bath (United Kingdom)	San Petersburgo (Rusia)	San Petersburgo (Rusia)	Oslo (Noruega)	Chiba (Japón)	Bath (United Kingdom)	Sunshine Coast (Australia)
	2015	2016	2017	2018	2019	2020	2021	2022	2023	2024	2025
Madrid	1	2	-	1	1	-	2	1	-	1	2
España	3	5	5	2	5	6	4	6	4	5	5

Olimpiada Física	Maumbai (India)	Zúrich (Suiza)	Rio de Janeiro (Brasil)	Lisboa (Portugal)	Tel Aviv-Yafo (Israel)	Vilnius (Lituania) ⁽²⁾	Vilnius (Lituania) ⁽²⁾	Minsk (Bielorrusia) ⁽⁴⁾	Tokio (Japón)	Isfahan (Irán) ⁽³⁾	París (Francia)
	2015	2016	2017	2018	2019	2020	2021	2022	2023	2024	2025
Madrid	-	2	3	1	-	-	1	-	-	-	-
España	4	5	5	3	2	-	3	-	3	-	4

Olimpiada Química	Bakú (Azerbaijan)	Tbilisi (Georgia)	Nakhon Pathom (Tailandia)	Bratislava - Praga (Eslovaquia - R. Checa)	París (Francia)	Estambul (Turquía) ⁽³⁾	Osaka (Japón) ⁽³⁾	Tianjin (China)	Zurich (Suiza)	Riad (Arabia Saudí)	Dubai (Emiratos Árabes Unidos)
	2015	2016	2017	2018	2019	2020	2021	2022	2023	2024	2025
Madrid	-	-	1	-	-	-	-	1	-	-	-
España	1	-	1	1	3	-	-	4	-	2	4

⁽¹⁾ Alumnos que han logrado medalla de oro, plata, bronce o menciones de honor. Participan 6 alumnos de cada país.

⁽²⁾ Se ha realizado de forma virtual.

⁽³⁾ España no ha participado.

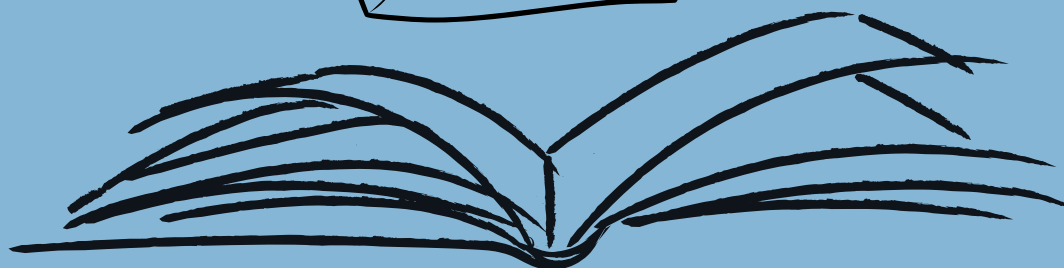
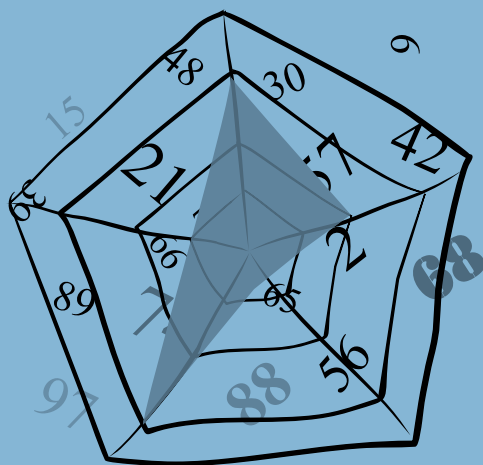
⁽⁴⁾ No se ha realizado por proximidad a la guerra de Ucrania.

Fuente: Real Sociedad Matemática Española, Real Sociedad Española de Física y Real Sociedad Española de Química.



capítulo 3

Resultados y
evaluación educativa



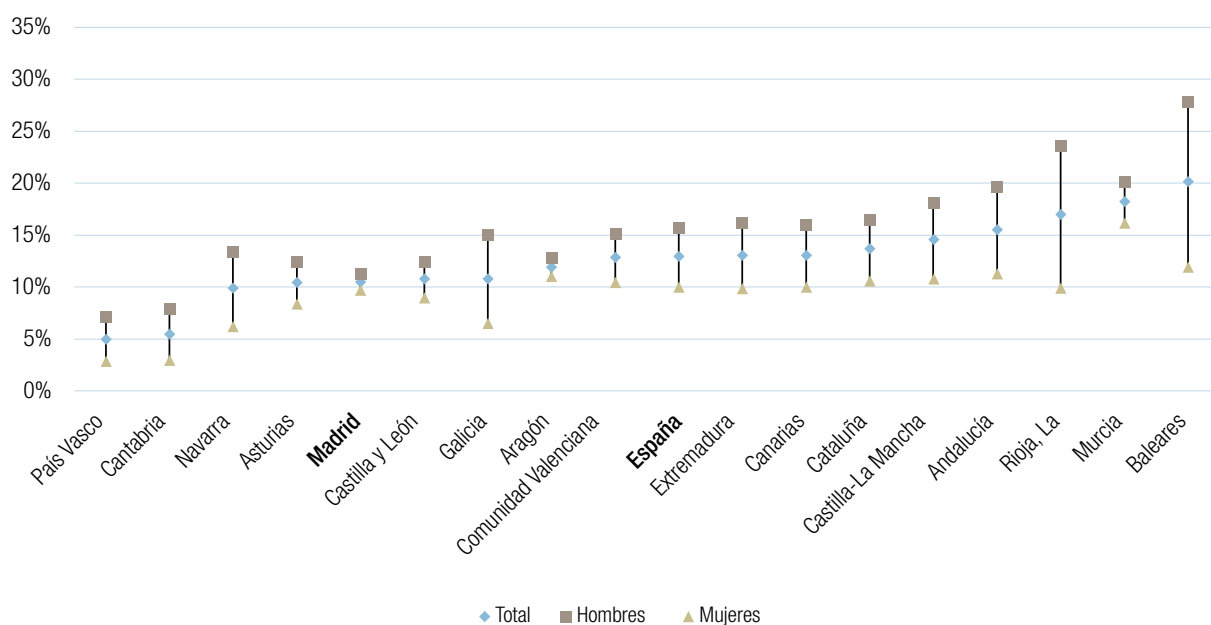
3.1. Indicadores educativos

Tabla 42. Evolución del abandono educativo temprano en la Comunidad de Madrid

	2015	2016	2017	2018	2019	2020	2021	2022	2023	2024
Comunidad de Madrid	15,6%	14,6%	13,9%	14,4%	11,9%	10,0%	9,8%	11,2%	11,4%	10,5%
España	20,0%	19,0%	18,3%	18,0%	17,3%	16,0%	13,3%	13,9%	13,7%	13,0%

Fuente: Explotación de las variables educativas de la Encuesta de Población Activa. Dirección General de Bilingüismo y Calidad de la Enseñanza.

Figura 35. Abandono educativo temprano por Comunidad Autónoma y sexo. Año 2024

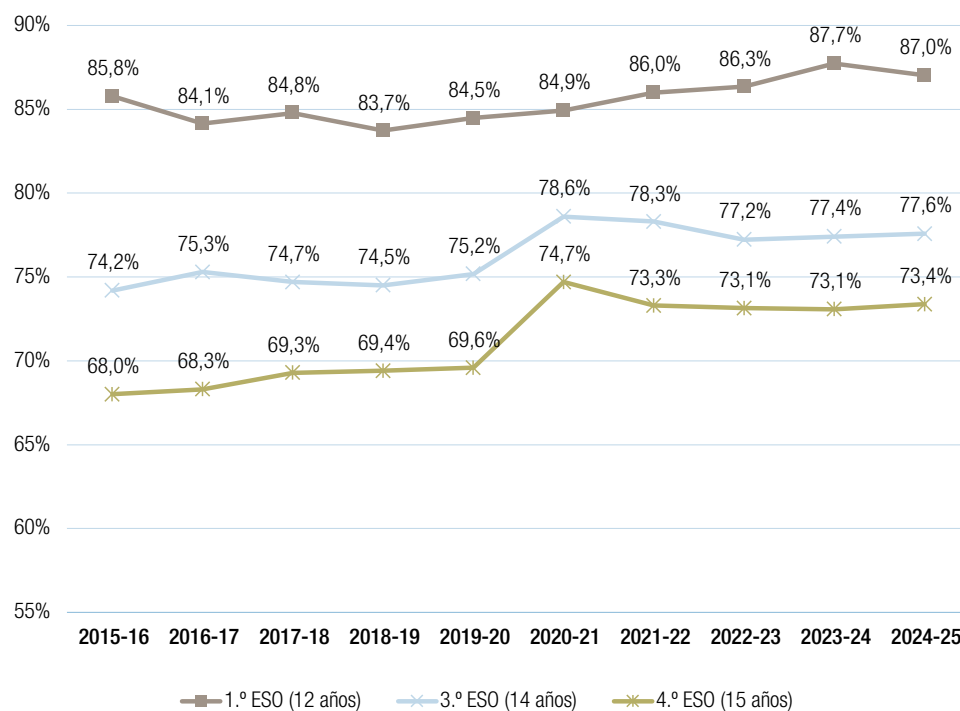


Fuente: Ministerio de Educación, Formación Profesional y Deportes. Encuesta de Población Activa.

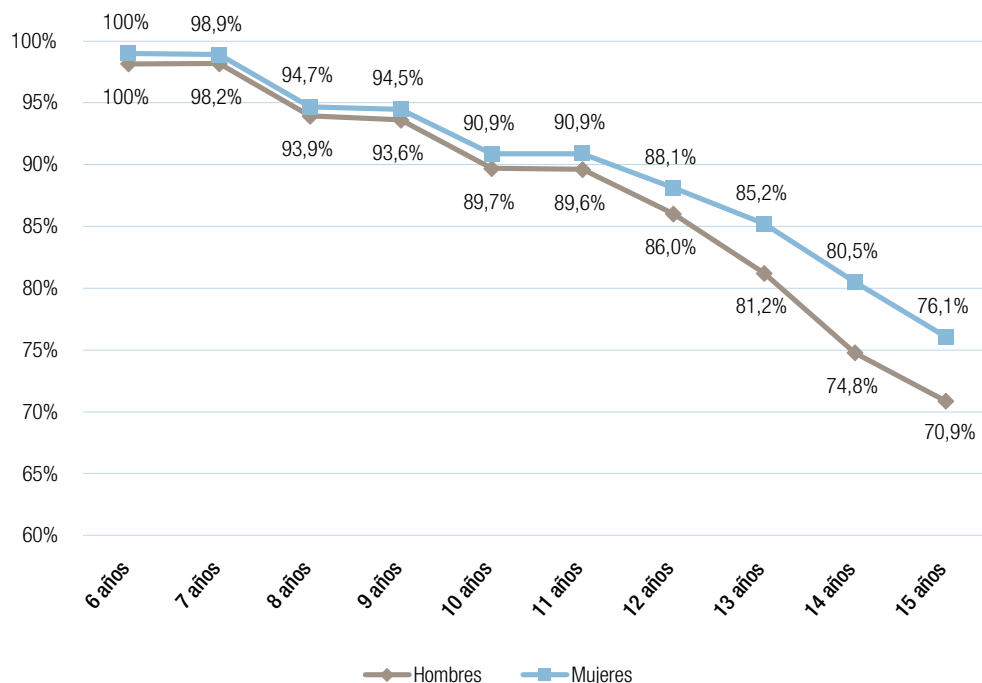
Tabla 43. Indicadores del marco estratégico para la cooperación europea en educación y formación (2021-2030)

Porcentaje de población	De 20 a 24 años que ha completado al menos la 2ª etapa de E. Secundaria			De 25 a 34 años con nivel de Educación Superior			De 25 a 64 años que participa en educación-formación		
	2022	2023	2024	2022	2023	2024	2022	2023	2024
Comunidad de Madrid	83,3%	82,2%	83,2%	57,1%	60,2%	58,7%	17,0%	16,7%	16,1%
España	78,6%	79,0%	79,9%	50,2%	52,0%	52,6%	15,2%	15,8%	16,0%

Fuente: Explotación de las variables educativas de la Encuesta de Población Activa. Ministerio de Educación, Formación Profesional y Deportes.

Figura 36. Evolución de las tasas de idoneidad en la Educación Secundaria Obligatoria en la Comunidad de Madrid

Fuente: Dirección General de Bilingüismo y Calidad de la Enseñanza.

Figura 37. Tasas de idoneidad por edad y sexo. Curso 2024-2025

Fuente: Dirección General de Bilingüismo y Calidad de la Enseñanza.

Tabla 44. Evolución de alumnos que promocionan en 4.º curso de Educación Secundaria Obligatoria

	2015-16	2016-17	2017-18	2018-19	2019-20	2020-21	2021-22	2022-23	2023-24
Alumnos evaluados	57.759	57.406	60.260	63.489	64.657	66.693	66.025	68.881	73.089
Alumnos que promocionan	49.952	48.249	51.221	54.309	60.450	57.922	58.060	60.501	65.405
Alumnos que no promocionan	7.807	9.157	9.039	9.180	4.207	8.771	7.965	8.380	7.684
Porcentaje de promocionados sobre evaluados	86,5%	84,0%	85,0%	85,5%	93,5%	86,8%	87,9%	87,8%	89,5%
Tasa de Graduación en ESO	81,6%	76,9%	79,4%	80,1%	86,4%	83,5%	81,6%	81,9%	83,7%

Fuente: Dirección General de Bilingüismo y Calidad de la Enseñanza y Ministerio de Educación, Formación Profesional y Deportes.

Tabla 45. Alumnos que finalizan estudios post-obligatorios no universitarios. Curso 2023-2024

Enseñanzas	Evaluados en el último curso de la enseñanza	Promocionados en el último curso de la enseñanza	Porcentaje de promocionados sobre evaluados	Tasa de Graduación
Bachillerato	51.026	45.337	88,9	61,4
C.F. Grado Medio	24.028	17.338	72,2	25,2
C.F. Grado Superior	41.925	29.235	69,7	38,0

Se incluye información correspondiente a los regímenes presencial, nocturno y a distancia en bachillerato, y a los regímenes presencial y a distancia en Ciclos formativos de FP.

Fuente: Dirección General de Bilingüismo y Calidad de la Enseñanza.

Tabla 46. Alumnos que superan la Prueba de Acceso a la Universidad Convocatorias 2025

Convocatoria Ordinaria	Matriculados	Presentados	Aptos		No aptos	
			Total	Porcentaje	Total	Porcentaje
Total	35.177	35.047	33.474	95,5%	1.573	4,5%
Artes	1.410	1.403	1.338	95,4%	65	4,6%
Ciencia y Tecnología	20.314	20.257	19.726	97,4%	531	2,6%
General	74	74	54	73,0%	20	27,0%
Humanidades y Ciencias Sociales	13.379	13.313	12.356	92,8%	957	7,2%
Convocatoria Extraordinaria						
Total	5.030	4.916	3.307	67,3%	1.609	32,7%
Artes	249	246	204	82,9%	42	17,1%
Ciencia y Tecnología	2.441	2.392	1.680	70,2%	712	29,8%
General	15	15	9	60,0%	6	40,0%
Humanidades y Ciencias Sociales	2.325	2.263	1.414	62,5%	849	37,5%

Fuente: Dirección General de Universidades y Enseñanzas Artísticas Superiores.



capítulo 4

Atención a la diversidad

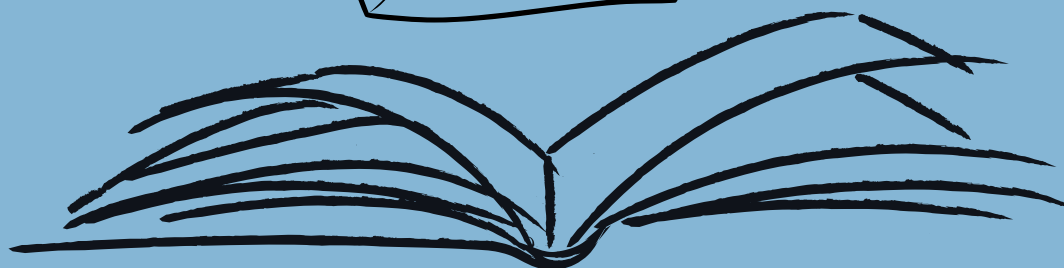
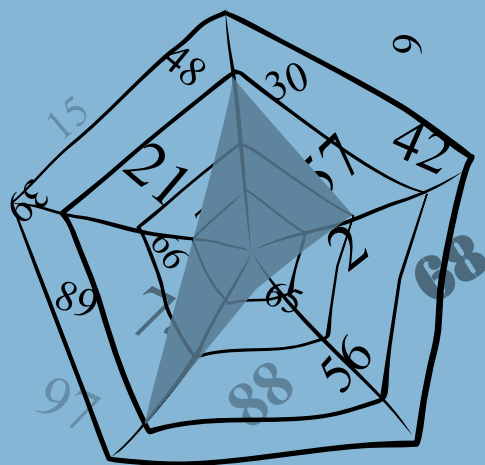


Tabla 47. Programa Refuerza

	2024-2025	2025-2026 (Previsión)	Variación	
			Absoluta	Porcentaje
N.º Alumnos	12.800	13.500	700	5,5%
N.º Centros participantes	293	346	53	18,1%

Fuente: Dirección General de Educación Secundaria, Formación Profesional y Régimen Especial.

Tabla 48. Programa de Acompañamiento y Apoyo Escolar

	2024-2025	2025-2026 (Previsión)	Variación	
			Absoluta	Porcentaje
N.º Alumnos	9.675	11.730	2.055	21,2%
N.º Centros participantes	411	412	1	0,2%

Fuente: Dirección General de Educación Infantil, Primaria y Especial.

Tabla 49. Programa Enriquecimiento Educativo

	2024-2025			2025-2026 (Previsión)		
	E. Primaria	E. Secundaria	Total	E. Primaria	E. Secundaria	Total
Número de alumnos	1.639	1.599	3.238	1.748	1.836	3.584
Número de grupos	94	96	190	98	102	200

Fuente: Dirección General de Educación Infantil, Primaria y Especial.

Tabla 50. Aulas de Enlace

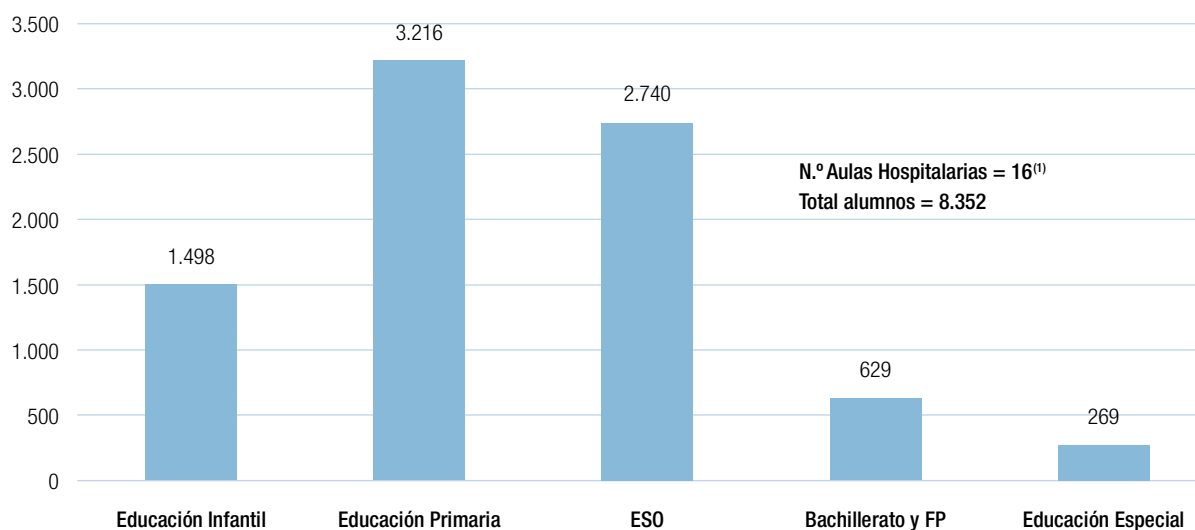
Tipo de centro	2024-2025		2025-2026 (Previsión)	
	N.º Aulas	N.º Alumnos	N.º Aulas	N.º Alumnos
CEIP	26	376	56	405
IES	33	435	33	462
Centros Concertados	48	576	48	576

Fuente: D. G. de Educación Infantil, Primaria y Especial, D. G. de Educación Concertada, Becas y Ayudas al Estudio y D. G. de Educación Secundaria, Formación Profesional y Régimen Especial.

Tabla 51. Evolución de las Aulas de Compensación Educativa en Educación Secundaria Obligatoria en centros sostenidos con fondos públicos

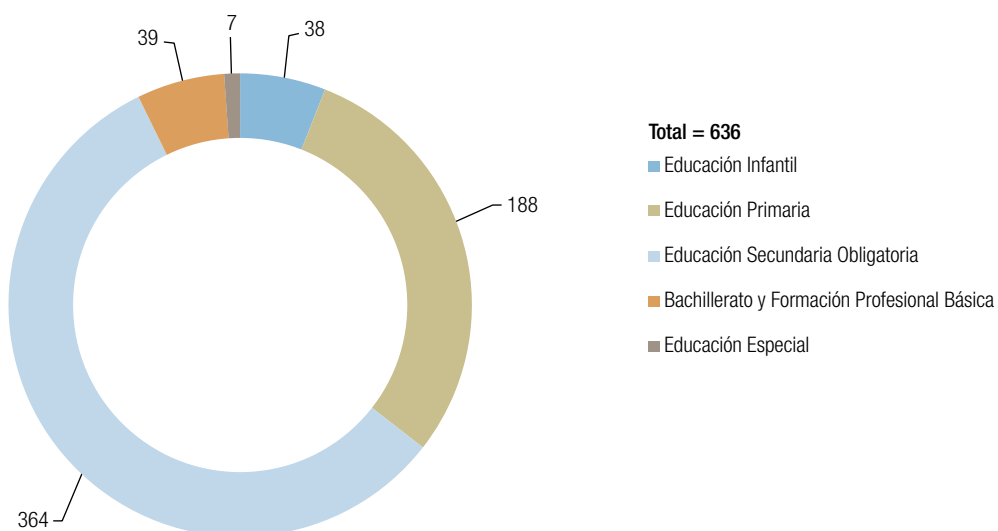
	2022-2023		2023-2024		2024-2025		2025-2026 (Previsión)	
	Centros públicos	Centros concertados	Centros públicos	Centros concertados	Centros públicos	Centros concertados	Centros públicos	Centros concertados
Número de centros con aulas	21	7	21	6	21	6	20	6
Número de grupos	45	14	45	13	45	13	45	13
Número de alumnos	519	210	538	137	522	148	675	670

Fuente: D. G. de Educación Secundaria, Formación Profesional y Régimen Especial, D. G. de Educación Concertada, Becas y Ayudas al Estudio y D. G. de Bilingüismo y Calidad de la Enseñanza.

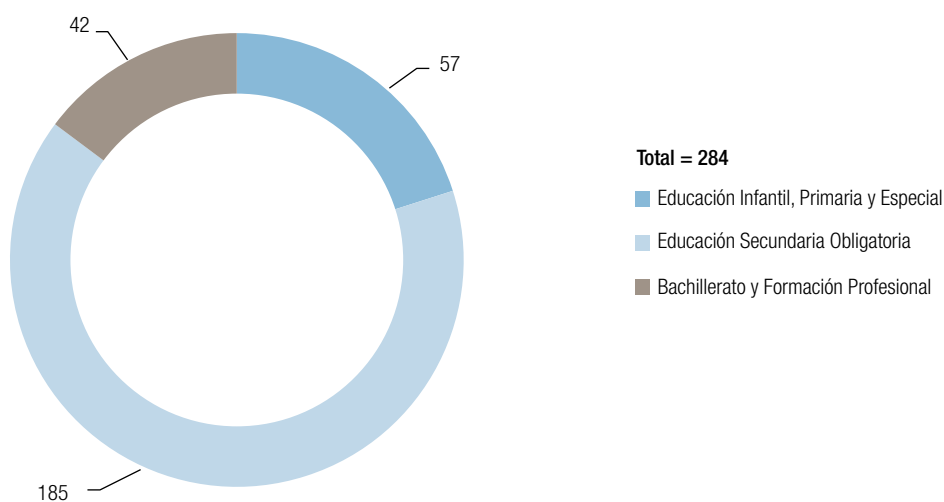
Figura 38. Alumnos en Aulas Hospitalarias. Curso 2024-2025

⁽¹⁾ 15 aulas en hospitales públicos, 1 en hospitales privados.

Fuente: D. G. de Educación Infantil, Primaria y Especial y D. G. de Educación Concertada, Becas y Ayudas al Estudio.

Figura 39. Alumnos en Servicio de Atención Educativa Domiciliaria. Curso 2024-2025

Fuente: Dirección General de Educación Infantil, Primaria y Especial.

Figura 40. Alumnos atendidos en los Centros Educativos Terapéuticos. Curso 2024-2025

Fuente: Dirección General de Educación Infantil, Primaria y Especial.



capítulo 5

Financiación pública de la Educación

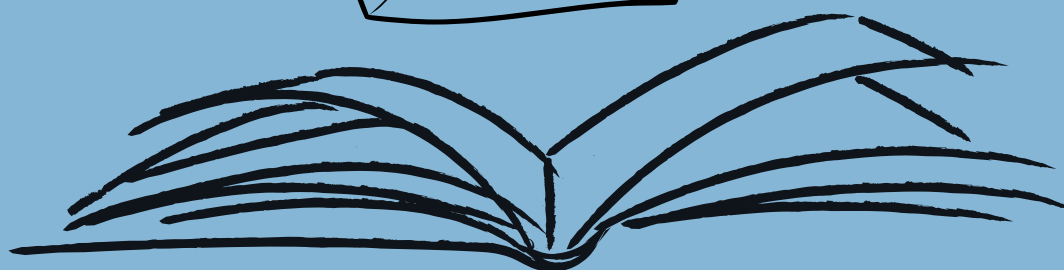
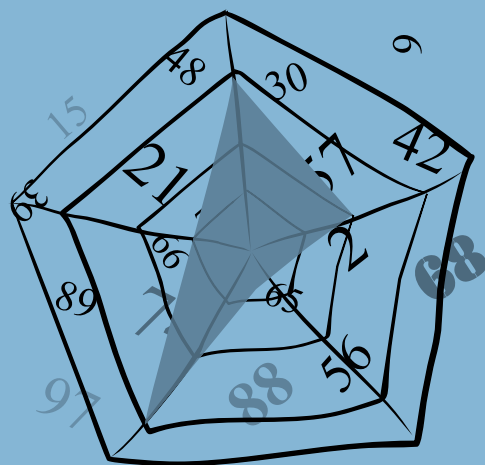
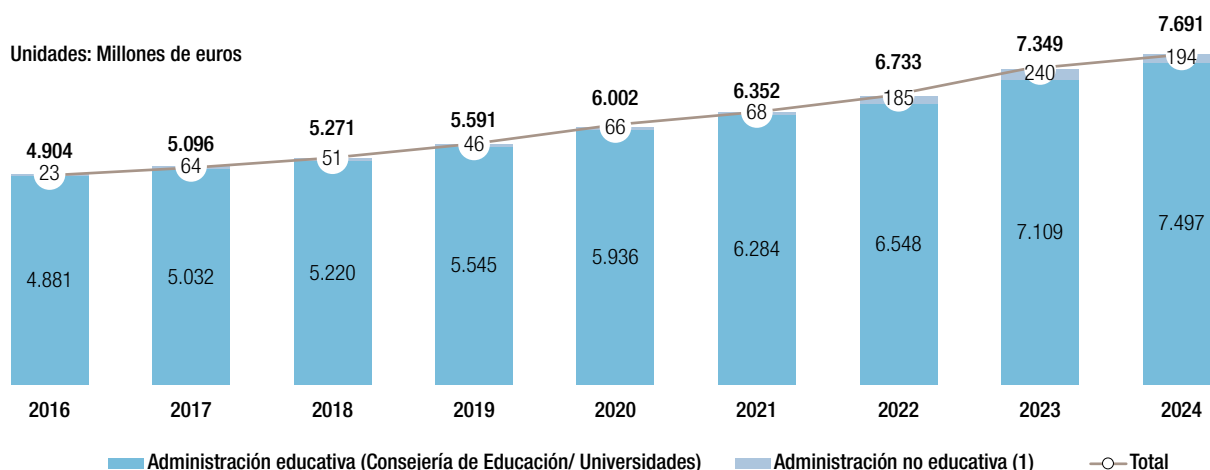


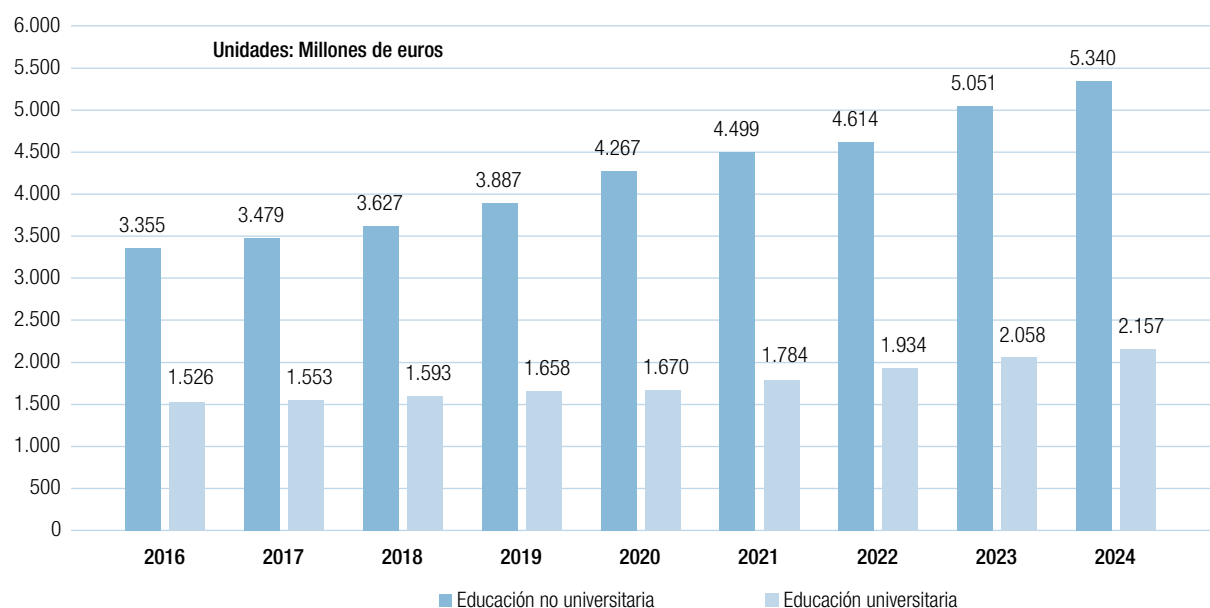
Figura 41. Evolución del Gasto Público en Educación de la Comunidad de Madrid



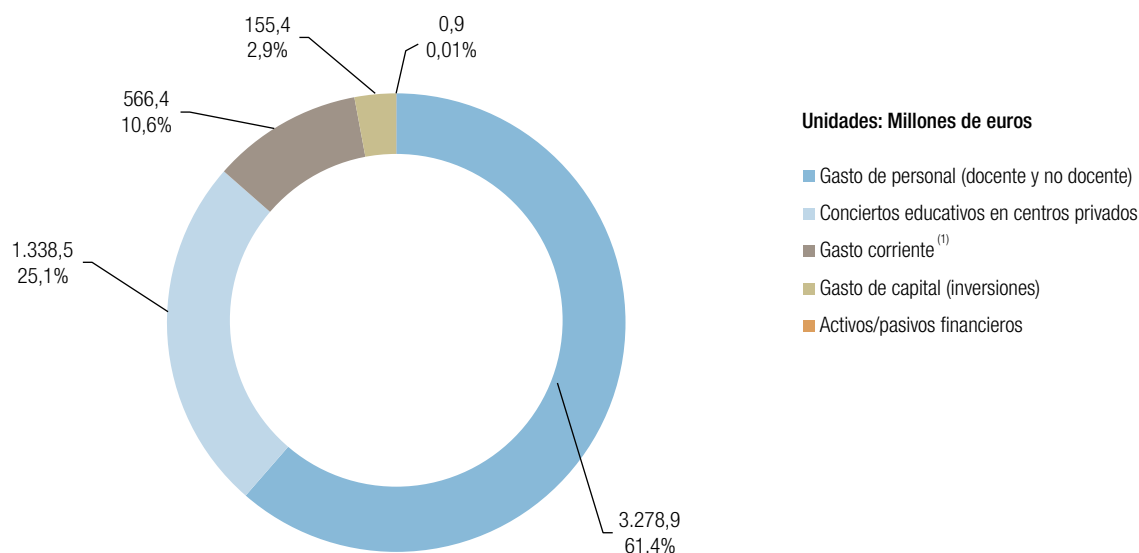
(1) Incluye gasto de otras Consejerías en Formación para el empleo, en programa de deporte en IES y en actividades extraescolares.

Fuente: Dirección General de Bilingüismo y Calidad de la Enseñanza.

Figura 42. Evolución del Gasto Público en Educación de la Administración Educativa de la Comunidad de Madrid: Educación universitaria y Educación no universitaria



Fuente: Dirección General de Bilingüismo y Calidad de la Enseñanza.

Figura 43. Distribución del Gasto Público en Educación no universitaria por naturaleza económica. Año 2024

⁽¹⁾ Gastos corrientes en bienes y servicios y en transferencias, excluidos los conciertos educativos en EE. Régimen General.

Fuente: Dirección General de Bilingüismo y Calidad de la Enseñanza.

Tabla 52. Distribución del Gasto Público en Educación no universitaria por enseñanzas y actividades anexas a la enseñanza. Año 2024

Gasto Público en Educación no universitaria	2024	
	Unidades en millones de euros	Porcentaje
TOTAL	5.340	100,0%
Actividades de Enseñanza	4.908	91,9%
Infantil (0-3 años). Pública	193	3,6%
Infantil (0-3 años). Privada convenida	14	0,3%
Infantil (2.º ciclo) y Primaria Pública	1.242	23,3%
Infantil (2.º ciclo) y Primaria Concertada	675	12,6%
Secundaria y Formación Profesional Pública	1.634	30,6%
Secundaria y Formación Profesional Concertada	594	11,1%
Educación Especial Pública	254	4,7%
Educación Especial Concertada	55	1,0%
Enseñanzas de Régimen Especial	129	2,4%
Educación Adultos	56	1,1%
Educación Compensatoria ⁽¹⁾	58	1,1%
Enseñanzas extraescolares	4	0,1%
Servicios educativos y Actividades anexas a la Enseñanza	238	4,5%
Comedor y Transporte escolar	36	0,7%
Administración General Educativa	188	3,5%
Formación del Profesorado	14	0,3%
Otras actividades no distribuidas	2	0,0%
Becas y Ayudas al Estudio	194	3,6%

⁽¹⁾ Actuaciones de compensación educativa en centros públicos. Las aportaciones de la administración en actuaciones de compensación educativa en centros privados concertados están contenidas en la financiación del concierto y asignadas a su nivel de enseñanza.

Fuente: Dirección General de Bilingüismo y Calidad de la Enseñanza.



capítulo 6

Estadística de bibliotecas escolares

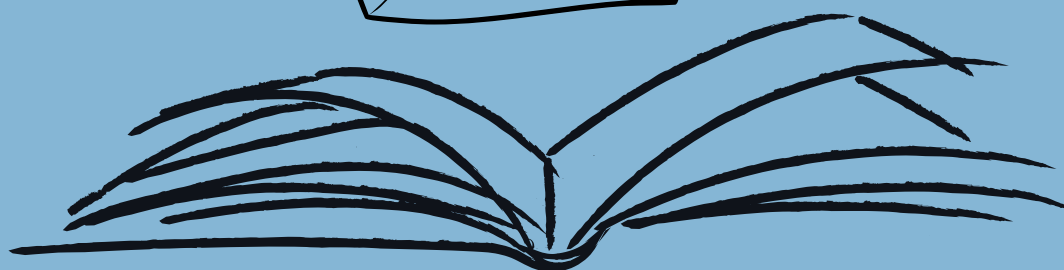
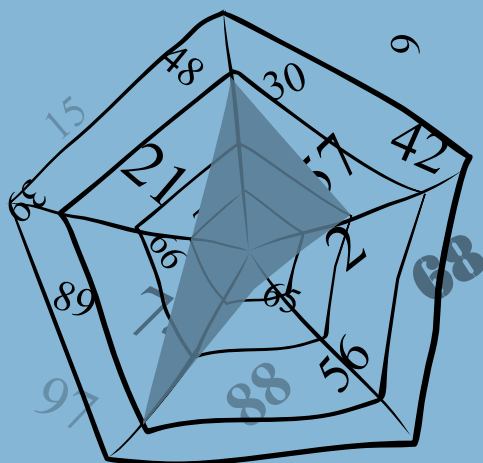
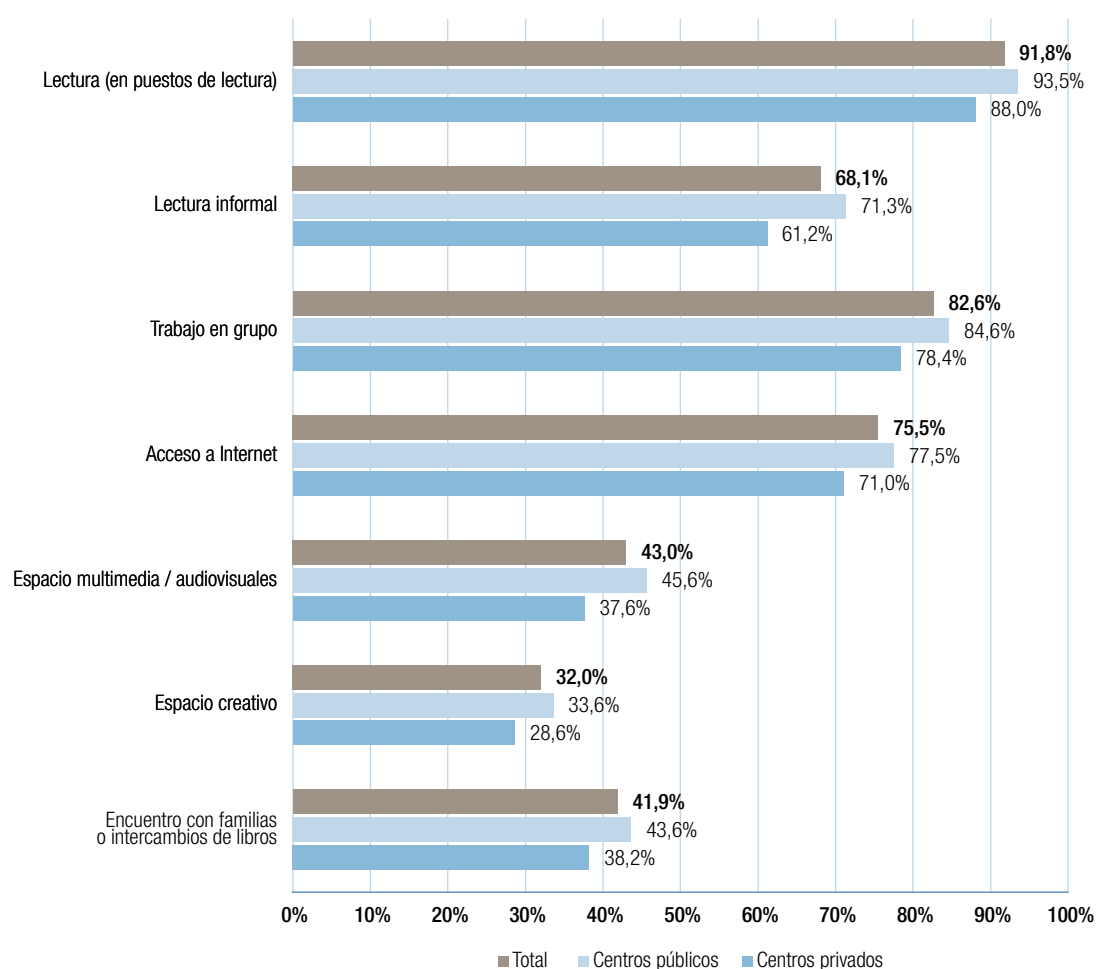


Tabla 53. Bibliotecas en funcionamiento en los centros. Curso 2023-2024

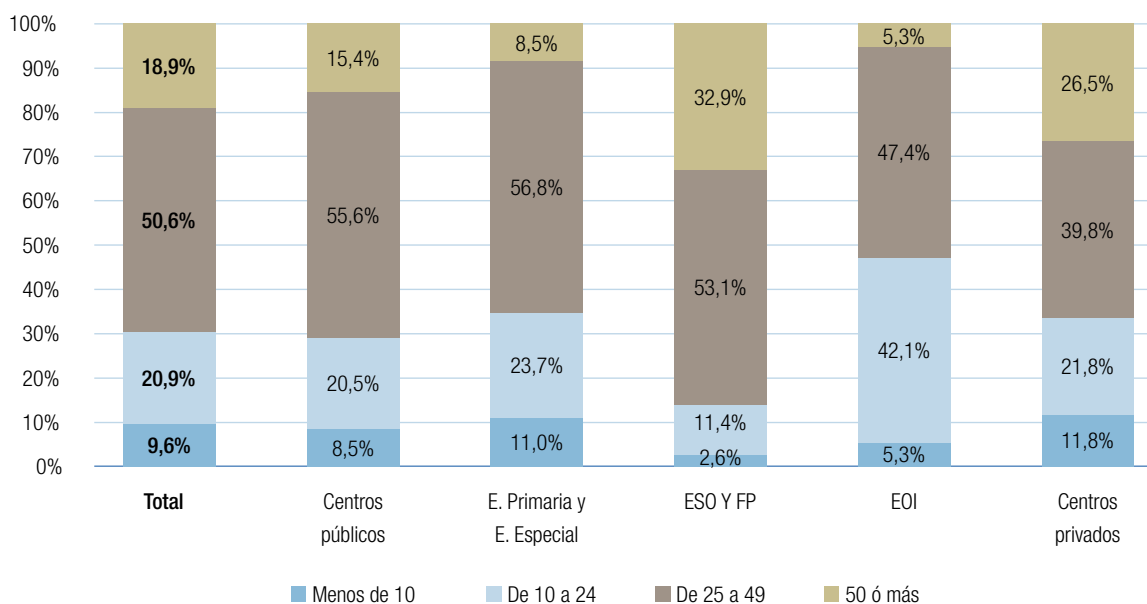
	Centros con Biblioteca en funcionamiento	Centros con Biblioteca cerrada	Centros sin Biblioteca con servicio de Biblioteca			Total
			Biblioteca de aula	Biblioteca itinerante	Otros medios	
Total	1.559	63	186	4	226	2.038
Centros públicos	1.069	36	57	3	77	1.242
E. Infantil 2º ciclo, Primaria y E. Especial	743	25	49	3	33	853
ESO y FP	307	10	6		31	353
EOI	19	1	2		13	35
Centros privados	490	27	129	1	149	796

Fuente: Dirección General de Bilingüismo y Calidad de la Enseñanza.

Figura 44. Porcentaje de centros educativos que cuentan con zonas diferenciadas en la biblioteca. Curso 2023-2024



Fuente: Dirección General de Bilingüismo y Calidad de la Enseñanza.

Figura 45. Distribución porcentual según el número de puestos de lectura. Curso 2023-2024

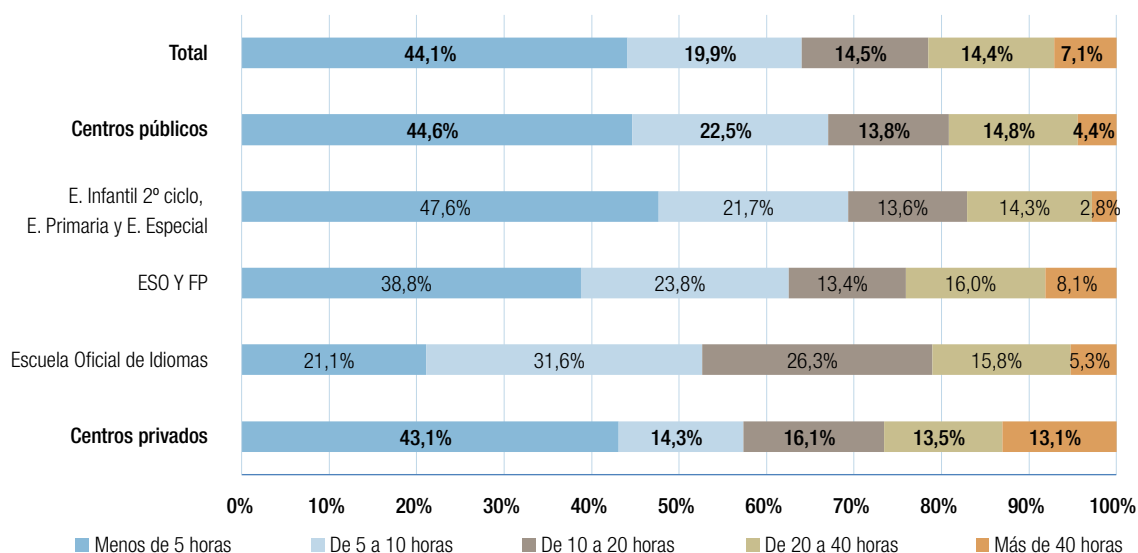
Fuente: Dirección General de Bilingüismo y Calidad de la Enseñanza.

Tabla 54. Distribución de centros educativos según el tamaño de la colección de fondos de la biblioteca⁽¹⁾. Curso 2023-2024

Centros	De 0 a 499	De 500 a 999	De 1.000 a 1999	De 2.000 a 4.999	De 5.000 a 9.999	10.000 o más
Total	169	135	174	486	422	173
Centros públicos	61	74	92	364	361	117
E. Infantil 2º ciclo, Primaria y E. Especial	46	57	60	273	249	58
ESO y FP	15	16	30	85	106	55
EOI		1	2	6	6	4
Centros privados	108	61	82	122	61	56

⁽¹⁾ Contiene: ejemplares de libros y folletos impresos y títulos de libros electrónicos; documentos en papel, soporte analógico y digital para Alumnos con Necesidades Educativas Especiales (ACNEE); documentos audiovisuales: imágenes, vídeos y sonido en soporte analógico o digital; revistas o periódicos en papel o soporte digital; documentos de otro tipo en papel o en formato analógico o en soporte digital (partituras, mapas, gráficos, documentos oficiales, juegos, bases de datos, aplicaciones, documentos digitalizados por la biblioteca,...).

Fuente: Dirección General de Bilingüismo y Calidad de la Enseñanza.

Figura 46. Porcentaje de los centros según el número de horas de apertura en una semana normal⁽¹⁾. Curso 2023-2024

⁽¹⁾ Con atención del equipo de biblioteca. Incluye las horas en jornada lectiva, incluido el recreo, las horas en horario de comida y las horas de horario extraescolar

Fuente: Dirección General de Bilingüismo y Calidad de la Enseñanza.

Tabla 55. Número de préstamos⁽¹⁾ realizados en las bibliotecas durante el curso 2022-2023

Centros	Préstamo de libros						Total
	Ninguno	De 1 a 200	De 201 a 500	De 501 a 1.000	De 1.001 a 2.000	Más de 2.000	
Total	456	379	238	174	163	149	1.559
Centros públicos	259	244	180	135	141	110	1.069
E. Infantil 2º ciclo, E. Primaria y E. Especial	193	97	108	109	127	109	743
ESO y F P	62	141	67	23	13	1	307
Escuela Oficial de Idiomas	4	6	5	3	1		19
Centros privados	197	135	58	39	22	39	490

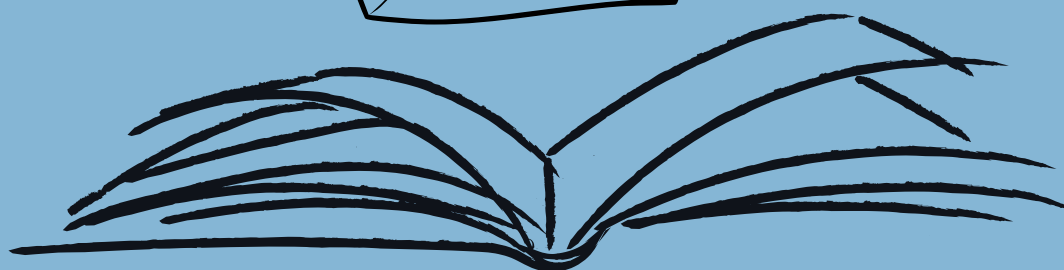
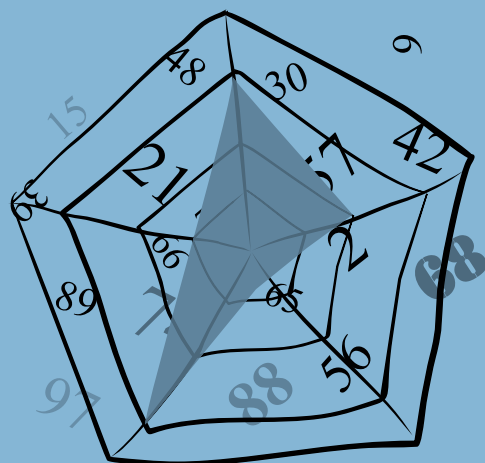
⁽¹⁾ Incluye los préstamos directos o transmisiones por tiempo limitado de libros electrónicos u otros documentos digitales de la colección.

Fuente: Dirección General de Bilingüismo y Calidad de la Enseñanza.



apéndice

Información complementaria



A1. Notas explicativas

- Los datos de esta publicación tienen como fuente principal la Estadística de las Enseñanzas no universitarias, que forma parte del Plan de Estadística de la Comunidad de Madrid y del Plan Estadístico Nacional. Esta estadística aplica la metodología aprobada por la Comisión de Estadística de la Conferencia Sectorial de Educación, de conformidad con los requerimientos internacionales de las estadísticas de la educación, comunes a OCDE, EUROSTAT y UNESCO, lo que garantiza su comparación con otras Comunidades Autónomas y los países de esos organismos.
- Los datos proceden, en general, de la Estadística de las Enseñanzas no universitarias: los datos del curso 2024-2025 son provisionales como también lo son los datos de resultados académicos del curso 2023-2024. Los datos de cursos anteriores son definitivos. Esta consideración no se indica expresamente en las tablas presentadas.
- Los datos del curso 2025-2026 son previsiones y provienen de las unidades gestoras de la Consejería de Educación, Ciencia y Universidades.
- El contenido de esta publicación no contempla la educación superior universitaria, salvo algunos datos de Financiación.
- Los indicadores educativos que se presentan en esta publicación, porcentajes de escolaridad, tasas de idoneidad, etc. se calculan con datos de población del INE, de acuerdo con la metodología oficial.

1. Datos de la Enseñanza de la Comunidad de Madrid

- La información estadística de alumnos, centros y profesores de las Enseñanzas de Régimen General incluyen las siguientes etapas: Educación Infantil, Educación Primaria, Educación Especial, ESO, Bachillerato, y Formación Profesional.
- Los centros aparecen clasificados en centros públicos, centros concertados y centros privados. Los centros públicos recogen todos los centros cuya titularidad corresponde a una administración pública (autonómica, local o estatal). Los centros concertados recogen todos los centros de titularidad privada que imparten alguna enseñanza financiada con fondos públicos (concierto o convenio). Los centros privados recogen todos los centros cuyo titular es una persona física o jurídica de carácter privado y todos los centros docentes extranjeros en funcionamiento en la Comunidad de Madrid.

2. Mejora de la Calidad de la Enseñanza

- El Programa bilingüe español-inglés comenzó su implantación en los colegios públicos en el curso 2004-2005, en los colegios concertados en el curso 2008-2009, en los Institutos de Educación Secundaria en el curso

2010-2011 y en la Formación Profesional en el curso 2016-2017. En 2017-2018 se inició el Programa bilingüe en la Educación Infantil (segundo ciclo).

- Programa bilingüe en Primaria. Los alumnos de colegios públicos y concertados del Programa de enseñanza bilingüe español-inglés reciben al menos un tercio del horario lectivo semanal en inglés. Cualquier área puede impartirse en dicho idioma, excepto Lengua Castellana y Matemáticas.
- Programa bilingüe en Secundaria. Los Institutos bilingües tienen en ESO dos vías con niveles diferenciados de inglés: el Programa bilingüe, y la Sección bilingüe para los alumnos de nivel más avanzado. En Bachillerato, la ampliación de las enseñanzas en inglés se implementa a través de una o varias de las siguientes posibilidades: aumentando el número de horas de inglés, impartiendo materias en inglés, o impartiendo el currículo de Inglés Avanzado.
- Programa bilingüe en Formación Profesional. Se inicia en centros públicos con ciclos formativos de Formación Profesional de grado superior, prioritariamente de familias profesionales cuyo sector productivo requiera el conocimiento de idiomas. Deben impartir al menos dos módulos profesionales en una lengua extranjera comunitaria.
- Programa bilingüe en Educación Infantil. Se debe incluir en el horario un mínimo de sesiones, de 45 minutos de duración, impartidas en inglés: tres sesiones en primero, cuatro en segundo y cinco en tercero.
- El Bachillerato de Excelencia comenzó como proyecto piloto, en el curso 2011-2012, en la totalidad de la oferta educativa del IES San Mateo. Posteriormente, ha continuado su implantación en otros IES, mediante la creación de aulas de excelencia. Los alumnos de este programa siguen el currículo general de Bachillerato con mayor grado de profundización en las materias ordinarias, además de una hora más a la semana de inglés.
- El programa del Diploma del Bachillerato Internacional es un proyecto educativo -de dos años de duración- dirigido a estudiantes de entre 16 y 19 años. Este sistema fue creado en Ginebra en 1968, su implantación en la Comunidad de Madrid comenzó en 1982.
- La Formación Profesional Dual que comenzó su implantación de forma experimental durante el curso 2011-2012, permite que los alumnos desarrollen su actividad formativa tanto en los centros educativos como en las empresas, facilitando así la adquisición de las competencias prácticas en el propio lugar de trabajo, donde los alumnos aprenden en un entorno productivo real.

Desde el curso 2024-2025 la Formación Profesional con carácter Dual se puede cursar en:

- Régimen general la duración de la formación en la empresa es del 25% de la duración total
- Régimen intensivo la duración de la formación en la empresa es del 50% de la duración total de la formación.
- Los Institutos de Innovación Tecnológica, que comenzaron a funcionar en el curso 2010-2011, utilizan las TIC como recurso didáctico preferente para impartir Matemáticas, Tecnología y otras dos asignaturas más del currículo ordinario, de entre cinco posibles.
- Los Institutos de Especialización Deportiva se especializan en una o dos disciplinas deportivas, ampliando sus horas lectivas para ofrecer entre cuatro y seis horas semanales de deporte y educación física. El Programa se implantó con carácter experimental en el curso 2011-2012 para 1.º de ESO, ampliándose progresivamente al resto de cursos de secundaria.

- El programa Erasmus+, ampliado para el período 2021-2027, engloba todas las iniciativas de educación, formación, juventud y deporte. Incluye la movilidad a países comunitarios y extracomunitarios, la implementación de asociaciones de pequeña escala, acciones de sostenibilidad frente al cambio climático, etc.
- Busca promover la movilidad: en el aprendizaje de individuos y grupos en el ámbito de la educación y la formación; del aprendizaje no formal e informal y la participación activa entre los jóvenes en el ámbito de la juventud y del aprendizaje del personal deportivo

Su estructura

- Acción clave 1 (movilidad para el aprendizaje): Movilidad del personal, en especial de profesores, formadores y directivos.
- Acción clave 2 (cooperación para la innovación y el intercambio de buenas prácticas): Asociaciones estratégicas entre instituciones educativas y otros actores relevantes.

3. Resultados y Evaluación educativa

- La tasa de abandono educativo temprano indica el porcentaje de población de 18 a 24 años que no ha completado el nivel de Educación Secundaria de segunda etapa y no sigue ningún tipo de formación.
- La tasa de idoneidad indica el porcentaje de alumnos matriculados en el curso de escolaridad obligatoria que teóricamente se corresponde con su edad, respecto al total de alumnos de esa edad. En el sistema educativo español, el curso que corresponde con 6 años es 1.º de Educación Primaria y con 15 años es 4.º de ESO.

4. Atención a la diversidad

- El Programa Refuerza, implantado en el curso 2011-2012, pretende mejorar la oferta educativa de los centros y, en consecuencia, sus resultados académicos, desde el ejercicio de su autonomía. Facilita a los Institutos de la Comunidad de Madrid la incorporación a su proyecto educativo de actividades extraescolares en horario no lectivo.
- El Programa de Acompañamiento y Apoyo Escolar, implantado en el curso 2014-2015 integra las diversas actuaciones de apoyo y refuerzo escolar que se venían realizando dirigidas a colegios públicos de Educación Infantil y Primaria. Su objetivo último es posibilitar que los alumnos que participen en el mismo logren alcanzar los objetivos de la Educación Primaria.
- Las Aulas de Compensación Educativa son actuaciones dirigidas a alumnos de 15 años escolarizados en ESO que, además de acumular un grave desfase curricular en la mayoría de las materias, valoran negativamente el marco escolar.
- El Programa de Enriquecimiento Educativo para Alumnos con Altas Capacidades, destinado a alumnos a partir de 6 años, es de carácter voluntario y gratuito. Los alumnos acceden a propuesta de los Equipos de Orientación Educativa y Psicopedagógica o los Departamentos de Orientación de los IES.

- Las Aulas Hospitalarias están dirigidas a la población hospitalizada en edad escolar y tienen como finalidad desarrollar un programa de atención educativa que permita la continuidad de su proceso educativo.
- El Servicio de Atención Educativa Domiciliaria es un programa de apoyo educativo que pretende garantizar la continuidad en el proceso educativo del alumno enfermo. Está dirigido a alumnos escolarizados en centros sostenidos con fondos públicos que, por prescripción facultativa, no pueden asistir a su centro durante un período de convalecencia superior a 30 días.
- Los Centros Educativos Terapéuticos son un recurso de intervención coordinada de profesionales educativos y sanitarios que proporcionan una atención integral a alumnos/pacientes que manifiestan trastornos mentales de inicio en la infancia y en la adolescencia. Cuentan con Unidades Escolares de Apoyo dependientes de la Consejería de Educación, Ciencia y Universidades, y con Hospitales de Día de la Consejería de Sanidad.

5. Financiación de la Educación

- El Gasto Público en Educación recoge el presupuesto liquidado en el conjunto de la Administración de la Comunidad de Madrid en el ámbito de la Educación y de la Formación profesional para el empleo. La información presentada procede de la Estadística de Gasto Público en Educación, cuya metodología se ajusta, al igual que la Estadística de las Enseñanzas no universitarias, a los requerimientos internacionales de las estadísticas de la educación. Incluye gasto en educación de la Consejería de Educación, Ciencia y Universidades, gasto de naturaleza formativa y educativa realizado por el resto de las consejerías, así como el gasto liquidado por las universidades públicas madrileñas. Los datos de 2024 son provisionales.

6. Estadística de Bibliotecas Escolares

- Durante el curso 2023-2024 se realizó la Estadística de Bibliotecas Escolares, recogida en el Plan Estadístico Nacional. La información se ha obtenido de forma censal en todos los centros docentes de titularidad pública o privada (con enseñanza concertada o no), que imparten durante dicho curso enseñanzas de Régimen general no universitarias con excepción de los centros que imparten exclusivamente Educación Infantil. También se han incluido un tipo de centro de Régimen Especial, las Escuelas Oficiales de Idiomas. A partir de la información facilitada se ha elaborado la estadística.

A2. Acrónimos

CEIP	Colegio de Educación Infantil y Primaria
CEIPSO	Colegio de Educación Infantil, Primaria y Secundaria Obligatoria
CFA	Centro de Formación Ambiental
CIE	Centro de Intercambios Escolares
CIFP	Centro Integrado de Formación Profesional
CIM	Centro Integrado de Música
CTIF	Centro Territorial de Innovación y Formación
CRA	Centro Rural Agrupado
DAT	Dirección de Área Territorial
DGESFPRE	Dirección General de Educación Secundaria, Formación Profesional y Régimen Especial
EOI	Escuela Oficial de Idiomas
ESO	Educación Secundaria Obligatoria
EUROSTAT	Oficina Europea de Estadística
EvAU	Evaluación para el Acceso a la Universidad
FP	Formación Profesional
IES	Instituto de Educación Secundaria
INE	Instituto Nacional de Estadística
ISMIE	Instituto Superior Madrileño de Innovación Educativa
LOE	Ley Orgánica de Educación
OCDE	Organización para la Cooperación y el Desarrollo Económicos
RRHH	Recursos Humanos
SGPIF	Subdirección General de Programas de Innovación y Formación
TIC	Tecnologías de la Información y la Comunicación
UNESCO	Organización de las Naciones Unidas para la Educación, la Ciencia y la Cultura

A3. Direcciones de interés

CONSEJERÍA DE EDUCACIÓN, CIENCIA Y UNIVERSIDADES

Consejería de Educación, Ciencia y

Universidades

C/ Alcalá, 30-32

28014 MADRID

Tel. 91 720 35 32

Viceconsejería de Política y Organización

Educativa

C/ Alcalá, 32

28014 MADRID

Tel. 91 732 51 63

Dirección General de Educación Infantil,

Primaria y Especial

C/ Alcalá, 32

28014 MADRID

Tel. 91 720 14 04

Dirección General de Educación Secundaria,

Formación Profesional y Régimen Especial

Paseo de Recoletos, 14, 7.ª planta

28009 MADRID

Tel. 91 720 14 04

Dirección General de Bilingüismo

y Calidad de la Enseñanza

C/ Alcalá, 32

28014 MADRID

Tel.: 91 720 03 75

Dirección General de Educación Concertada,

Becas y Ayudas al Estudio

C/ Alcalá, 30-32

28014 MADRID

Tel.: 91 720 03 68

Dirección General de Infraestructuras y Servicios

C/ Santa Hortensia, 30

28002 MADRID

Tel. 91 732 51 33

Dirección General de Recursos Humanos

C/ Santa Hortensia, 30

28002 MADRID

Tel.: 91 276 73 78

Dirección General de Universidades y

Enseñanzas Artísticas Superiores

C/ Alcalá, 32

28014 MADRID

Tel. 91 720 04 02

Secretaría General Técnica

C/ Alcalá, 32

28014 MADRID

Tel. 91 720 04 02

Subdirección General Inspección Educativa

C/ Santa Hortensia, 30

28002 MADRID

Tel.: 91 732 51 76

Consejo Escolar

C/ Gral. Díaz Porlier, 35

28001 MADRID

Teléfono: 91 420 82 15

Consejo de Formación Profesional

C/ Alcalá, 30-32

28014 MADRID

Teléfono: 91 580 22 93

DIRECCIÓN DE ÁREA TERRITORIAL DE MADRID-CAPITAL

C/ Vitruvio, 2
28006 MADRID
Tel. 91 720 30 00

Distritos

Arganzuela
Barajas
Carabanchel
Centro
Chamartin
Chamberi
Ciudad Lineal
Fuencarral-El Pardo
Hortaleza
Latina
Moncloa-Aravaca
Moratalaz
Puente de Vallecas
Retiro
Salamanca
San Blas - Canillejas
Tetuan
Usera
Vicálvaro
Villa de Vallecas

DIRECCIÓN DE ÁREA TERRITORIAL DE MADRID-NORTE

Av. de Valencia, s/n
San Sebastián de los Reyes
28702 MADRID
Tel. 91 720 38 00

Municipios

Acebeda (La)
Alameda del Valle
Alcobendas
Algete
Atazar (El)
Berrueco (El)
Berzosa del Lozoya
Brajos de la Sierra
Buitrago del Lozoya
Bustarviejo
Cabanillas de la Sierra
Cabrera (La)
Canencia
Cervera de Buitrago
Cobeña
Colmenar Viejo
Fuente el Saz de Jarama
Garganta de los Montes
Gargantilla del Lozoya y Pinilla de Buitrago
Gascones
Guadalix de la Sierra
Hiruela (La)
Horcajo de la Sierra
Horcajuelo de la Sierra
Lozoya
Lozoyuela-Navas-Sieteiglesias
Madarcos
Manzanares el Real
Miraflores de la Sierra
Molar (El)
Montejo de la Sierra
Navalafuente
Navarredonda y San Mamés
Patones
Pedrezuela
Pinilla del Valle
Piñuécar-Gandullas
Prádena del Rincón
Puebla de la Sierra
Puentes Viejas
Rascafría
Redueña
Robledillo de la Jara
Robregordo
San Agustín del Guadalix
San Sebastián de los Reyes
Serna del Monte (La)
Somosierra
Soto del Real
Talamanca de Jarama
Torrelaguna
Torremocha de Jarama
Tres Cantos
Valdemanco
Valdeolmos-Alalpardo
Valdepiélagos
Valdetorres de Jarama
Vellón (El)
Venturada
Villavieja del Lozoya

**DIRECCIÓN DE ÁREA TERRITORIAL
DE MADRID-SUR**

**C/ Maestro, 19
Leganés
28914 MADRID
Tel. 91 720 27 00**

Municipios

Álamo (El)
Alcorcón
Aldea del Fresno
Aranjuez
Arroyomolinos
Batres
Brunete
Cadalso de los Vidrios
Casarrubuelos
Cenicientos
Chapinería
Ciempozuelos
Colmenar del Arroyo
Cubas de la Sagra
Fuenlabrada
Getafe
Griñón
Humanes de Madrid
Leganés
Moraleja de Enmedio
Móstoles
Navalcarnero
Navas del Rey
Parla
Pelayos de la Presa
Pinto
Rozas de Puerto Real
San Martín de Valdeiglesias
Serranillos del Valle
Sevilla la Nueva
Titulcia
Torrejón de la Calzada
Torrejón de Velasco
Valdemoro
Villa del Prado
Villamanta
Villamantilla
Villanueva de Perales
Villaviciosa de Odón

**DIRECCIÓN DE ÁREA TERRITORIAL
DE MADRID-ESTE**

**C/ Jorge Guillén, s/n
Alcalá de Henares
28806 MADRID
Tel. 91 887 20 00**

Municipios

Ajalvir
Alcalá de Henares
Ambite
Anchuelo
Arganda de Rey
Belmonte de Tajo
Brea de Tajo
Camarma de Esteruelas
Campo Real
Carabaña
Chinchón
Colmenar de Oreja
Corpa
Coslada
Daganzo de Arriba
Estremera
Fresno de Torote
Fuentidueña de Tajo
Loeches
Meco
Mejorada del Campo
Morata de Tajuña
Nuevo Baztán
Olmeda de las Fuentes
Orusco de Tajuña
Paracuellos de Jarama
Perales de Tajuña
Pezuela de las Torres
Pozuelo del Rey
Ribatejada
Rivas-Vaciamadrid
San Fernando de Henares
San Martín de la Vega
Santorcaz
Santos de la Humosa (Los)
Tielmes
Torrejón de Ardoz
Torres de la Alameda
Valdaracete
Valdeavero
Valdelaguna
Valdilecha
Valverde de Alcalá
Velilla de San Antonio
Villaconejos
Villalbilla
Villamanrique de Tajo
Villar del Olmo
Villarejo de Salvanés

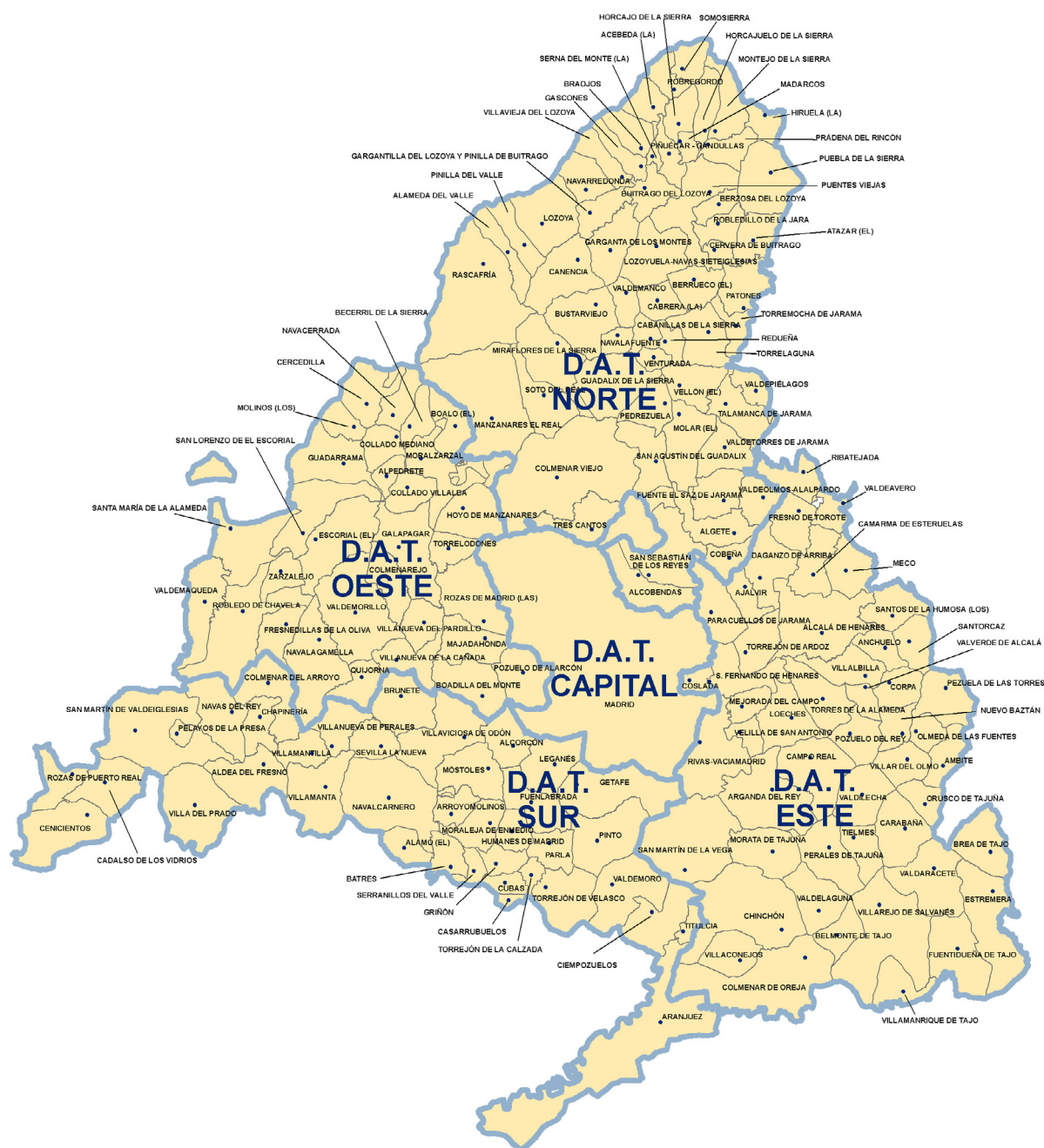
DIRECCIÓN DE ÁREA TERRITORIAL DE MADRID-OESTE

Carretera de la Granja, 4
Collado Villalba
28400 MADRID
Tel. 91 856 25 00

Municipios

Alpedrete
Becerril de la Sierra
Boadilla del Monte
Boalo (El)
Cercedilla
Collado Mediano
Collado Villalba
Colmenarejo
Escorial (El)
Fresnedillas de la Oliva
Galapagar
Guadarrama
Hoyo de Manzanares
Majadahonda
Molinos (Los)
Morlarzarzal
Navacerrada
Navalagamella
Pozuelo de Alarcón
Quijorna
Robledo de Chavela
Rozas de Madrid (Las)
San Lorenzo de El Escorial
Santa María de la Alameda
Torrelodones
Valdemaqueda
Valdemorillo
Villanueva de la Cañada
Villanueva del Pardillo
Zarzalejo

A4. Mapa guía





Datos estimativos de los principales parámetros educativos en la Comunidad de Madrid (centros, alumnado y profesorado) referidos al curso 2025-2026 y datos comparativos con el curso académico anterior, incluyendo indicadores educativos. Mención especial merece la enseñanza bilingüe, la importante presencia de alumnos extranjeros y los datos más relevantes correspondientes al gasto público de la educación.



**Comunidad
de Madrid**

Dirección General de Bilingüismo
y Calidad de la Enseñanza

CONSEJERÍA DE EDUCACIÓN,
CIENCIA Y UNIVERSIDADES