

Boletín mensual de precios de consumo

Enero 2012



Dirección General de Economía,
Estadística e Innovación Tecnológica
CONSEJERÍA DE ECONOMÍA Y HACIENDA



Comunidad de Madrid

INDICE

1.	Índice General y tasas de variación por grupos:	1
-	Comunidad de Madrid	
-	España	
2.	Repercusión de cada grupo en la tabla de variación mensual	2
3.	Índice, tasas de variación y repercusión por rúbricas	4
4.	Tasa de inflación por años y meses:	6
-	Comunidad de Madrid	
-	España	
5.	Tasa de inflación no alimentaria:	8
-	Comunidad de Madrid	
-	España	
6.	Evolución del IPC por meses según años de variación y repercusión para cada grupo:	
6.1.	Alimentos y bebidas no alcohólicas	10
6.2.	Bebidas alcohólicas y tabaco	11
6.3.	Vestido y Calzado	12
6.4.	Vivienda	13
6.5.	Menaje	14
6.6.	Medicina	15
6.7.	Transporte	16
6.8.	Comunicaciones	17
6.9.	Ocio y Cultura	18
6.10.	Enseñanza	19
6.11.	Hoteles, Cafés y Restaurantes	20
6.12.	Otros bienes y servicios	21
7.	Evolución del IPC por años y meses según rúbricas:	
7.1.	Alimentos y bebidas no alcohólicas	22
7.2.	Bebidas alcohólicas y tabaco	28
7.3.	Vestido y Calzado	29
7.4.	Vivienda	31
7.5.	Menaje	32
7.6.	Medicina	34
7.7.	Transporte	35
7.8.	Comunicaciones	36
7.9.	Ocio y Cultura	37
7.10.	Enseñanza	38
7.11.	Hoteles, Cafés y Restaurantes	39
7.12.	Otros bienes y servicios	40

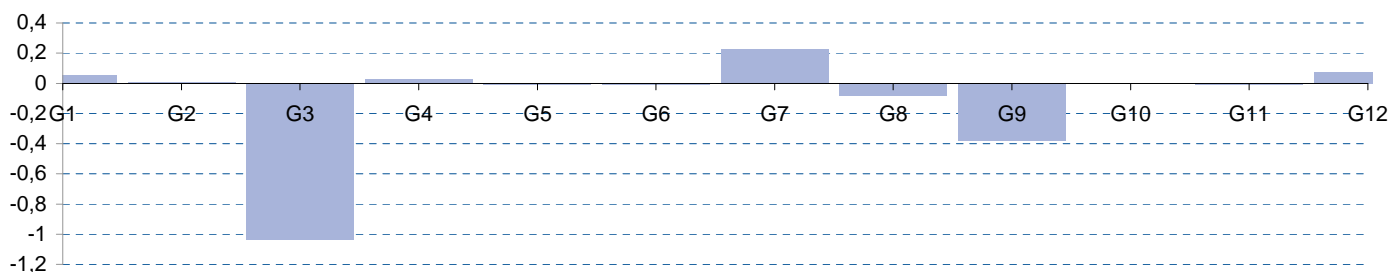
1. Índice general y tasas de variación por grupos. Enero 2012

	Comunidad de Madrid			España				
	Índice	Tasas de variación (%)			Índice	Tasas de variación (%)		
		Sobre el mes anterior	En lo que va de año	Sobre igual mes año anterior		Sobre el mes anterior	En lo que va de año	Sobre igual mes año anterior
General	100,423	-1,1	-1,1	2,0	100,275	-1,1	-1,1	2,0
General sin alimentación	100,102	-1,4	-1,4	2,0	99,950	-1,5	-1,5	1,9
Alimentos y bebidas no alcohólicas	101,661	0,3	0,3	2,3	101,357	0,3	0,3	2,3
Bebidas alcohólicas y tabaco	102,567	0,2	0,2	2,4	102,285	0,2	0,2	2,2
Vestido y calzado	93,918	-13,0	-13,0	0,4	93,232	-14,4	-14,4	0,1
Vivienda	101,150	0,2	0,2	2,3	101,729	0,5	0,5	3,4
Menaje	100,751	-0,2	-0,2	1,8	100,118	-0,9	-0,9	1,1
Medicina	97,717	-0,3	-0,3	-2,9	97,648	-0,1	-0,1	-2,9
Tranporte	102,455	1,5	1,5	5,0	102,657	1,8	1,8	5,3
Comunicaciones	96,979	-2,1	-2,1	-3,6	96,999	-2,1	-2,1	-3,6
Ocio y cultura	99,357	-4,3	-4,3	2,0	98,873	-2,4	-2,4	0,7
Enseñanza	101,555	0,0	0,0	2,1	102,073	0,1	0,1	2,8
Hoteles, cafés y restaurantes	100,011	-0,1	-0,1	0,9	99,923	-0,1	-0,1	1,0
Otros bienes y servicios	101,558	0,8	0,8	3,1	101,237	0,5	0,5	2,6

2. Repercusión de cada grupo en la tasa de variación mensual. Enero 2012

	Indice	% Variación mensual	Ponderación	Repercusión
General	100,423	-1,1	1,000000	-1,0728
Alimentos y bebidas no alcohólicas	101,661	0,3	0,160293	0,0535
Bebidas alcohólicas y tabaco	102,567	0,2	0,028457	0,0060
Vestido y calzado	93,918	-13,0	0,074847	-1,0345
Vivienda	101,150	0,2	0,136551	0,0281
Menaje	100,751	-0,2	0,064793	-0,0117
Medicina	97,717	-0,3	0,031419	-0,0084
Transporte	102,455	1,5	0,147321	0,2252
Comunicaciones	96,979	-2,1	0,039250	-0,0803
Ocio y cultura	99,357	-4,3	0,085595	-0,3808
Enseñanza	101,555	0,0	0,018577	0,0003
Hoteles, cafés y restaurantes	100,011	-0,1	0,122471	-0,0127
Otros bienes y servicios	101,558	0,8	0,090426	0,0725

Repercusión de cada grupo en la tasa de variación mensual. Enero 2012



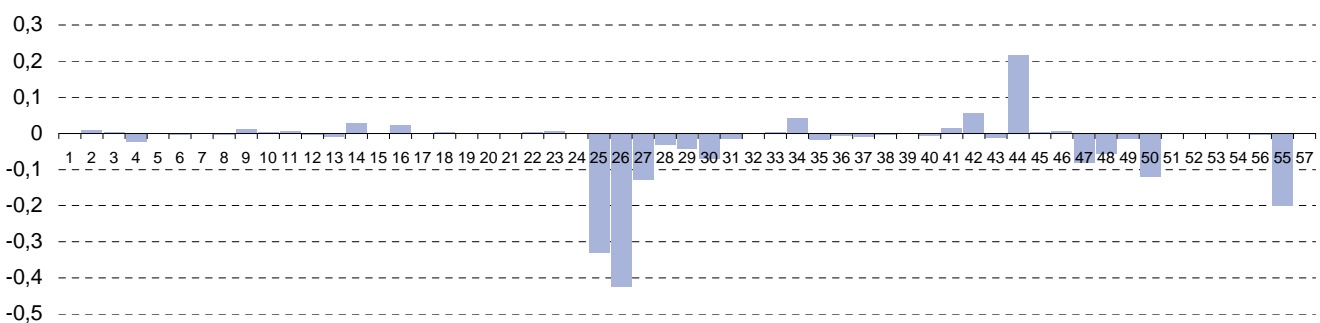
3. Índice, tasas de variación y repercusión por rubricas. Enero 2012

	Índice	Tasas de variación (%)			Ponderación	Repercusión mensual
		Sobre el mes anterior	En lo que va de año	Sobre igual mes año anterior		
1 Cereales y derivados	102,156	-0,1	-0,1	4,7	0,010913	-0,0011
2 Pan	100,778	0,7	0,7	1,8	0,011326	0,0073
3 Carne de vacuno	102,717	0,2	0,2	2,2	0,010807	0,0023
4 Carne de ovino	101,649	-7,4	-7,4	3,1	0,002649	-0,0213
5 Carne de porcino	100,284	-0,4	-0,4	2,6	0,003699	-0,0014
6 Carne de aves	100,357	-0,3	-0,3	4,0	0,007495	-0,0020
7 Otras carnes	100,543	0,0	0,0	1,4	0,017461	-0,0006
8 Pescado fresco y congelado	105,303	-0,2	-0,2	2,9	0,011404	-0,0030
9 Crustáceos, moluscos y preparados de pescado	102,063	1,2	1,2	2,4	0,010213	0,0121
10 Huevos	102,784	1,8	1,8	1,6	0,001739	0,0031
11 Leche	101,507	0,8	0,8	1,6	0,008208	0,0062
12 Productos lácteos	101,973	-0,2	-0,2	4,5	0,011750	-0,0030
13 Aceites y grasas	100,208	-1,7	-1,7	2,8	0,004520	-0,0079
14 Frutas frescas	102,219	2,3	2,3	2,5	0,012761	0,0289
15 Frutas en conserva y frutos secos	101,881	0,3	0,3	3,3	0,002097	0,0006
16 Legumbres y hortalizas frescas	100,443	2,6	2,6	-2,6	0,008249	0,0207
17 Preparados de legumbres y hortalizas	101,316	0,0	0,0	1,8	0,004425	-0,0001
18 Patatas y sus preparados	90,258	1,6	1,6	-13,7	0,002268	0,0031
19 Café, cacao e infusiones	104,548	0,6	0,6	9,2	0,002802	0,0017
20 Azúcar	104,161	1,0	1,0	14,1	0,000899	0,0009
21 Otros preparados alimenticios	100,308	-0,1	-0,1	1,9	0,007663	-0,0005
22 Agua mineral, refrescos y zumos	102,389	0,6	0,6	2,0	0,006943	0,0040
23 Bebidas alcohólicas	101,775	0,9	0,9	3,3	0,006717	0,0059
24 Tabaco	102,802	0,0	0,0	2,2	0,021740	0,0000
25 Prendas de vestir de hombre	94,776	-14,8	-14,8	1,6	0,020383	-0,3298
26 Prendas de vestir de mujeres	92,687	-14,8	-14,8	-0,1	0,026788	-0,4241
27 Prendas de vestir de niño y bebé	91,265	-13,5	-13,5	-1,1	0,009112	-0,1280
28 Complementos y reparaciones de prendas de vestir	96,675	-12,0	-12,0	2,8	0,002462	-0,0319
29 Calzado de hombre	95,998	-7,3	-7,3	-0,9	0,005537	-0,0410
30 Calzado de mujer	95,369	-9,0	-9,0	0,6	0,007523	-0,0702
31 Calzado de niño	96,057	-5,4	-5,4	0,0	0,002793	-0,0152
32 Reparación de calzado	101,901	0,6	0,6	3,9	0,000250	0,0001
33 Vivienda en alquiler	100,158	0,1	0,1	0,3	0,036915	0,0021
34 Calefacción, alumbrado y otros servicios	102,934	0,8	0,8	5,9	0,055281	0,0425
35 Conservación de la vivienda	99,776	-0,4	-0,4	-0,3	0,044355	-0,0159

3. Índice, tasas de variación y repercusión por rubricas. Enero 2012. (Concl.)

	Índice	Tasas de variación (%)			Ponderación	Repercusión mensual
		Sobre el mes anterior	En lo que va de año	Sobre igual mes año anterior		
36 Muebles y revestimiento de suelo	100,561	-0,5	-0,5	2,4	0,015210	-0,0069
37 Textiles y accesorios para el hogar	99,022	-1,8	-1,8	1,2	0,005595	-0,0101
38 Electrodomésticos y reparaciones	99,991	-0,3	-0,3	0,3	0,008748	-0,0029
39 Herramientas para el hogar	101,190	-0,3	-0,3	2,8	0,003901	-0,0012
40 Artículos no duraderos para el hogar	100,731	-0,4	-0,4	1,4	0,013706	-0,0056
41 Servicios para el hogar	101,303	0,6	0,6	3,0	0,025828	0,0150
42 Servicios médicos y similares	101,882	1,8	1,8	2,8	0,031677	0,0551
43 Medicamentos y material terapéutico	94,619	-0,9	-0,9	-7,0	0,014366	-0,0122
44 Transporte personal	102,264	1,5	1,5	5,0	0,141971	0,2157
45 Transporte público urbano	101,956	0,2	0,2	2,8	0,016676	0,0025
46 Transporte público interurbano	102,668	0,9	0,9	4,9	0,007225	0,0067
47 Comunicaciones	96,979	-2,1	-2,1	-3,6	0,039250	-0,0803
48 Objetos recreativos	95,689	-2,3	-2,3	-5,7	0,025435	-0,0561
49 Publicaciones	100,290	-1,0	-1,0	1,5	0,014371	-0,0150
50 Esparcimiento	104,039	-5,0	-5,0	5,7	0,022325	-0,1203
51 Educación infantil y primaria	100,445	0,0	0,0	0,7	0,006524	0,0000
52 Educación secundaria	101,213	0,0	0,0	1,8	0,005276	0,0000
53 Educación universitaria	103,161	0,0	0,0	4,3	0,006263	0,0000
54 Otras enseñanzas	101,121	0,1	0,1	1,6	0,005739	0,0006
56 Turismo y hostelería	100,522	-0,1	-0,1	1,3	0,027541	-0,0028
55 Artículos de uso personal	99,607	-1,4	-1,4	1,8	0,140711	-0,1996
57 Otros bienes y servicios	102,692	1,1	1,1	3,6	0,000000	0,0000

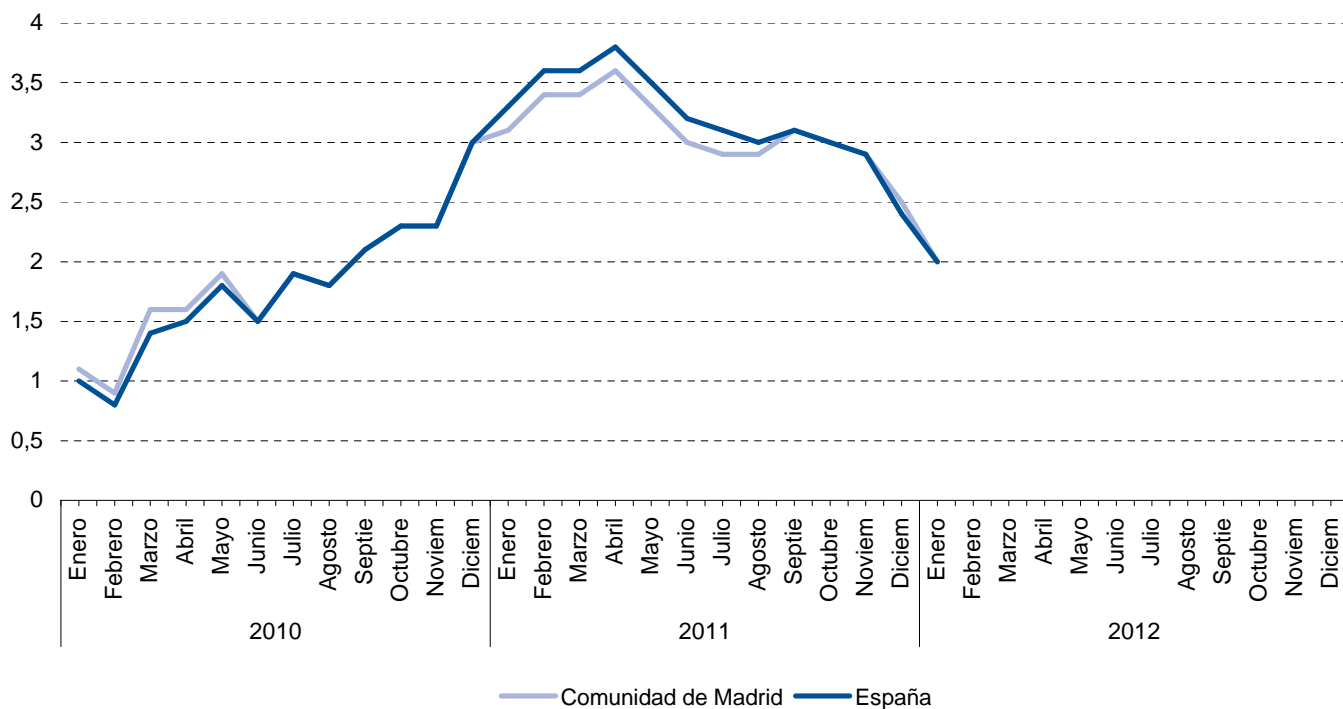
Índice, tasas de variación y repercusión por rubricas. Enero 2012



4. Tasa de inflación por años y meses. Comunidad de Madrid y España

	Comunidad de Madrid				España			
	Indice	Tasas de variación (%)			Indice	Tasas de variación (%)		
		Sobre el mes anterior	En lo que va de año	Sobre igual mes año anterior		Sobre el mes anterior	En lo que va de año	Sobre igual mes año anterior
2010 Enero	95,451	-0,7	-0,7	1,1	95,198	-1,0	-1,0	1,0
Febrero	95,333	-0,1	-0,8	0,9	95,025	-0,2	-1,2	0,8
Marzo	95,996	0,7	-0,1	1,6	95,730	0,7	-0,5	1,4
Abril	96,800	0,8	0,7	1,6	96,749	1,1	0,6	1,5
Mayo	96,908	0,1	0,8	1,9	96,965	0,2	0,8	1,8
Junio	97,088	0,2	1,0	1,5	97,138	0,2	1,0	1,5
Julio	96,904	-0,2	0,8	1,9	96,703	-0,4	0,6	1,9
Agosto	97,158	0,3	1,1	1,8	96,946	0,3	0,8	1,8
Septiembre	97,200	0,0	1,1	2,1	97,013	0,1	0,9	2,1
Octubre	97,844	0,7	1,8	2,3	97,900	0,9	1,8	2,3
Noviembre	98,290	0,5	2,2	2,3	98,431	0,5	2,4	2,3
Diciembre	98,995	0,7	3,0	3,0	99,036	0,6	3,0	3,0
2011 Enero	98,419	-0,6	-0,6	3,1	98,311	-0,7	-0,7	3,3
Febrero	98,589	0,2	-0,4	3,4	98,436	0,1	-0,6	3,6
Marzo	99,280	0,7	0,3	3,4	99,172	0,7	0,1	3,6
Abril	100,306	1,0	1,3	3,6	100,406	1,2	1,4	3,8
Mayo	100,142	-0,2	1,2	3,3	100,373	0,0	1,4	3,5
Junio	99,987	-0,2	1,0	3,0	100,232	-0,1	1,2	3,2
Julio	99,708	-0,3	0,7	2,9	99,693	-0,5	0,7	3,1
Agosto	99,952	0,2	1,0	2,9	99,817	0,1	0,8	3,0
Septiembre	100,184	0,2	1,2	3,1	100,061	0,2	1,0	3,1
Octubre	100,801	0,6	1,8	3,0	100,850	0,8	1,8	3,0
Noviembre	101,120	0,3	2,1	2,9	101,259	0,4	2,2	2,9
Diciembre	101,512	0,4	2,5	2,5	101,391	0,1	2,4	2,4
2012 Enero	100,423	-1,1	-1,1	2,0	100,275	-1,1	-1,1	2,0
Febrero								
Marzo								
Abril								
Mayo								
Junio								
Julio								
Agosto								
Septiembre								
Octubre								
Noviembre								
Diciembre								

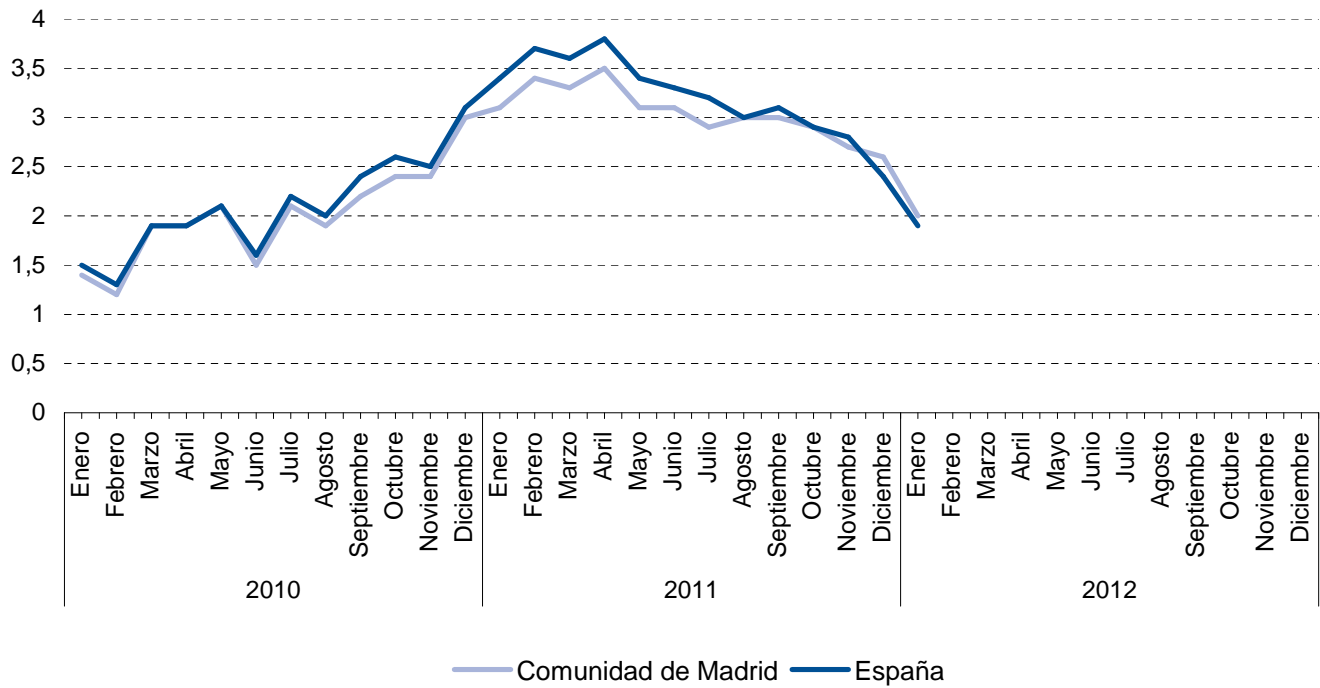
Tasa de inflación por años y meses. Comunidad de Madrid y España



5. Tasa de inflación no alimentaria de la Comunidad de Madrid y España

	Comunidad de Madrid				España			
	Indice	Tasas de variación (%)			Indice	Tasas de variación (%)		
		Sobre el mes anterior	En lo que va de año	Sobre igual mes año anterior		Sobre el mes anterior	En lo que va de año	Sobre igual mes año anterior
2010 Enero	95,259	-0,9	-0,9	1,4	94,854	-1,3	-1,3	1,5
Febrero	95,221	0,0	-1,0	1,2	94,753	-0,1	-1,4	1,3
Marzo	96,027	0,8	-0,1	1,9	95,641	0,9	-0,5	1,9
Abril	97,041	1,1	0,9	1,9	96,959	1,4	0,9	1,9
Mayo	97,156	0,1	1,1	2,1	97,237	0,3	1,2	2,1
Junio	97,184	0,0	1,1	1,5	97,237	0,0	1,2	1,6
Julio	96,928	-0,3	0,8	2,1	96,625	-0,6	0,5	2,2
Agosto	97,154	0,2	1,0	1,9	96,839	0,2	0,8	2,0
Septiembre	97,189	0,0	1,1	2,2	96,901	0,1	0,8	2,4
Octubre	97,959	0,8	1,9	2,4	97,992	1,1	2,0	2,6
Noviembre	98,433	0,5	2,4	2,4	98,616	0,6	2,6	2,5
Diciembre	98,993	0,6	3,0	3,0	99,082	0,5	3,1	3,1
2011 Enero	98,182	-0,8	-0,8	3,1	98,058	-1,0	-1,0	3,4
Febrero	98,430	0,3	-0,6	3,4	98,248	0,2	-0,8	3,7
Marzo	99,209	0,8	0,2	3,3	99,099	0,9	0,0	3,6
Abril	100,424	1,2	1,4	3,5	100,600	1,5	1,5	3,8
Mayo	100,190	-0,2	1,2	3,1	100,496	-0,1	1,4	3,4
Junio	100,178	0,0	1,2	3,1	100,474	0,0	1,4	3,3
Julio	99,774	-0,4	0,8	2,9	99,677	-0,8	0,6	3,2
Agosto	100,043	0,3	1,1	3,0	99,789	0,1	0,7	3,0
Septiembre	100,130	0,1	1,1	3,0	99,922	0,1	0,8	3,1
Octubre	100,799	0,7	1,8	2,9	100,868	0,9	1,8	2,9
Noviembre	101,121	0,3	2,1	2,7	101,337	0,5	2,3	2,8
Diciembre	101,519	0,4	2,6	2,6	101,430	0,1	2,4	2,4
2012 Enero	100,102	-1,4	-1,4	2,0	99,950	-1,5	-1,5	1,9
Febrero								
Marzo								
Abril								
Mayo								
Junio								
Julio								
Agosto								
Septiembre								
Octubre								
Noviembre								
Diciembre								

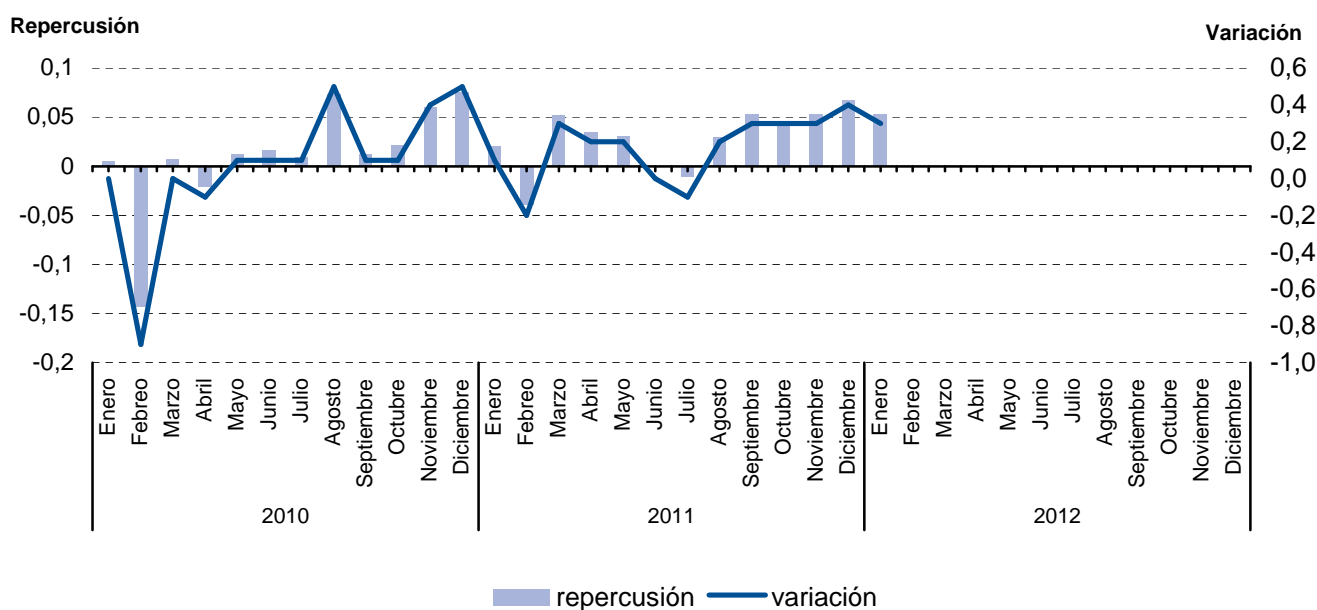
Tasa de inflación no alimentaria. Comunidad de Madrid y España



6.1. Evolución del I.P.C. por meses según años de variación y repercusión para cada grupo Alimentos y bebidas no alcohólicas

	2010			2011			2012		
	Indice	Variación	Repercusión	Indice	Variación	Repercusión	Indice	Variación	Repercusión
Enero	98,447	0,0	0,0054	99,341	0,1	0,0207	101,661	0,3	0,0535
Febrero	97,579	-0,9	-0,1432	99,097	-0,2	-0,0386			
Marzo	97,624	0,0	0,0074	99,428	0,3	0,0524			
Abril	97,501	-0,1	-0,0203	99,648	0,2	0,0348			
Mayo	97,576	0,1	0,0124	99,840	0,2	0,0304			
Junio	97,679	0,1	0,0170	99,838	0,0	-0,0003			
Julio	97,734	0,1	0,0091	99,774	-0,1	-0,0101			
Agosto	98,176	0,5	0,0729	99,961	0,2	0,0296			
Septiembre	98,252	0,1	0,0125	100,298	0,3	0,0534			
Octubre	98,384	0,1	0,0218	100,558	0,3	0,0412			
Noviembre	98,750	0,4	0,0604	100,894	0,3	0,0532			
Diciembre	99,210	0,5	0,0759	101,322	0,4	0,0678			

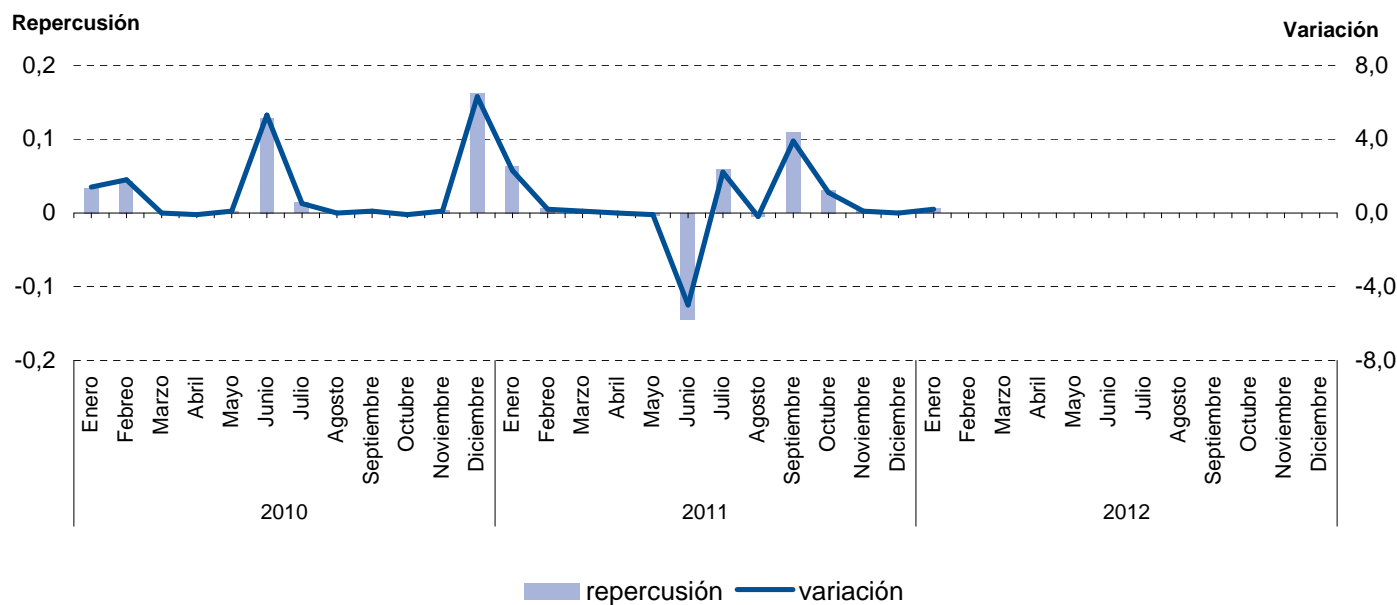
Evolución del IPC. Alimentos y bebidas no alcohólicas



6.2. Evolución del I.P.C. por meses según años de variación y repercusión para cada grupo Bebidas alcohólicas y tabaco

	2010			2011			2012		
	Indice	Variación	Repercusión	Indice	Variación	Repercusión	Indice	Variación	Repercusión
Enero	85,363	1,4	0,0338	100,125	2,3	0,0640	102,567	0,2	0,0060
Febrero	86,892	1,8	0,0428	100,341	0,2	0,0062			
Marzo	86,885	0,0	-0,0002	100,489	0,1	0,0042			
Abril	86,782	-0,1	-0,0029	100,537	0,0	0,0014			
Mayo	86,882	0,1	0,0028	100,414	-0,1	-0,0035			
Junio	91,490	5,3	0,1290	95,362	-5,0	-0,1443			
Julio	91,993	0,5	0,0141	97,455	2,2	0,0598			
Agosto	92,021	0,0	0,0008	97,299	-0,2	-0,0045			
Septiembre	92,104	0,1	0,0023	101,108	3,9	0,1088			
Octubre	91,976	-0,1	-0,0036	102,201	1,1	0,0312			
Noviembre	92,112	0,1	0,0038	102,319	0,1	0,0034			
Diciembre	97,884	6,3	0,1616	102,352	0,0	0,0009			

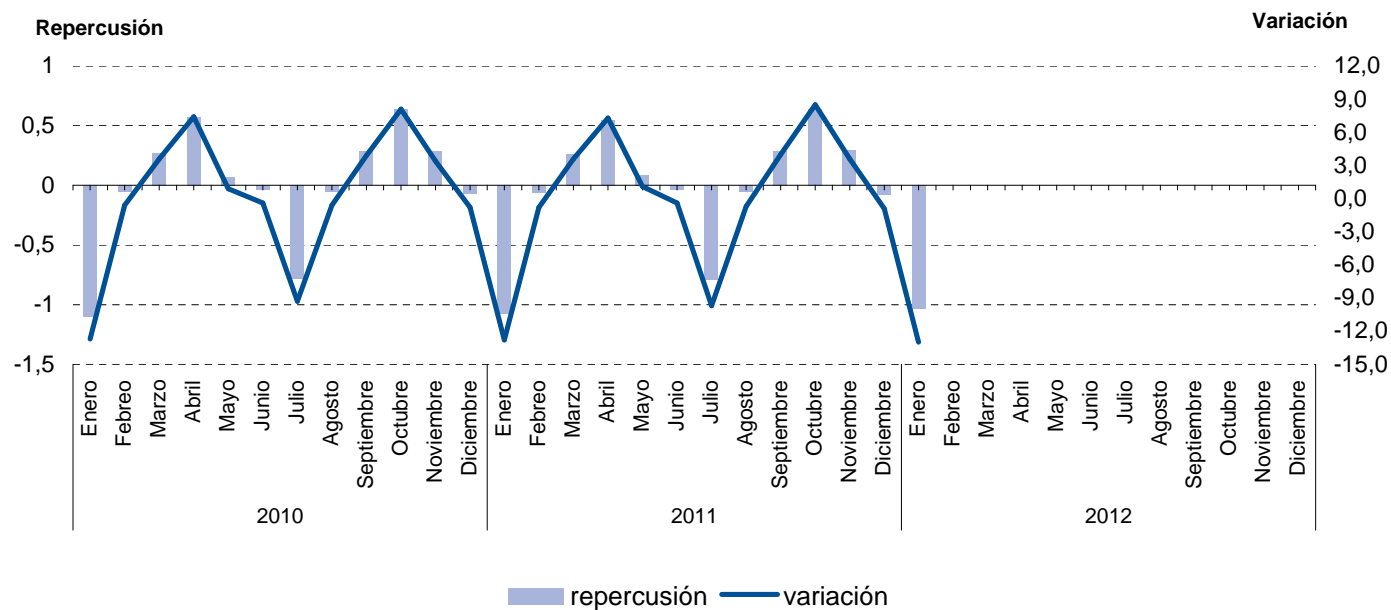
Evolución del IPC. Bebidas alcohólicas y tabaco



6.3. Evolución del I.P.C. por meses según años de variación y repercusión para cada grupo Vestido y calzado

	2010			2011			2012		
	Indice	Variación	Repercusión	Indice	Variación	Repercusión	Indice	Variación	Repercusión
Enero	93,116	-12,7	-1,0952	93,569	-12,8	-1,0684	93,918	-13,0	-1,0345
Febrero	92,511	-0,6	-0,0490	92,817	-0,8	-0,0585			
Marzo	95,833	3,6	0,2692	96,184	3,6	0,2621			
Abril	102,887	7,4	0,5717	103,248	7,3	0,5499			
Mayo	103,769	0,9	0,0715	104,380	1,1	0,0881			
Junio	103,403	-0,4	-0,0297	103,949	-0,4	-0,0335			
Julio	93,778	-9,3	-0,7801	93,828	-9,7	-0,7878			
Agosto	93,183	-0,6	-0,0482	93,172	-0,7	-0,0511			
Septiembre	96,773	3,9	0,2910	96,895	4,0	0,2898			
Octubre	104,619	8,1	0,6359	105,106	8,5	0,6392			
Noviembre	108,180	3,4	0,2886	108,903	3,6	0,2956			
Diciembre	107,294	-0,8	-0,0718	107,948	-0,9	-0,0743			

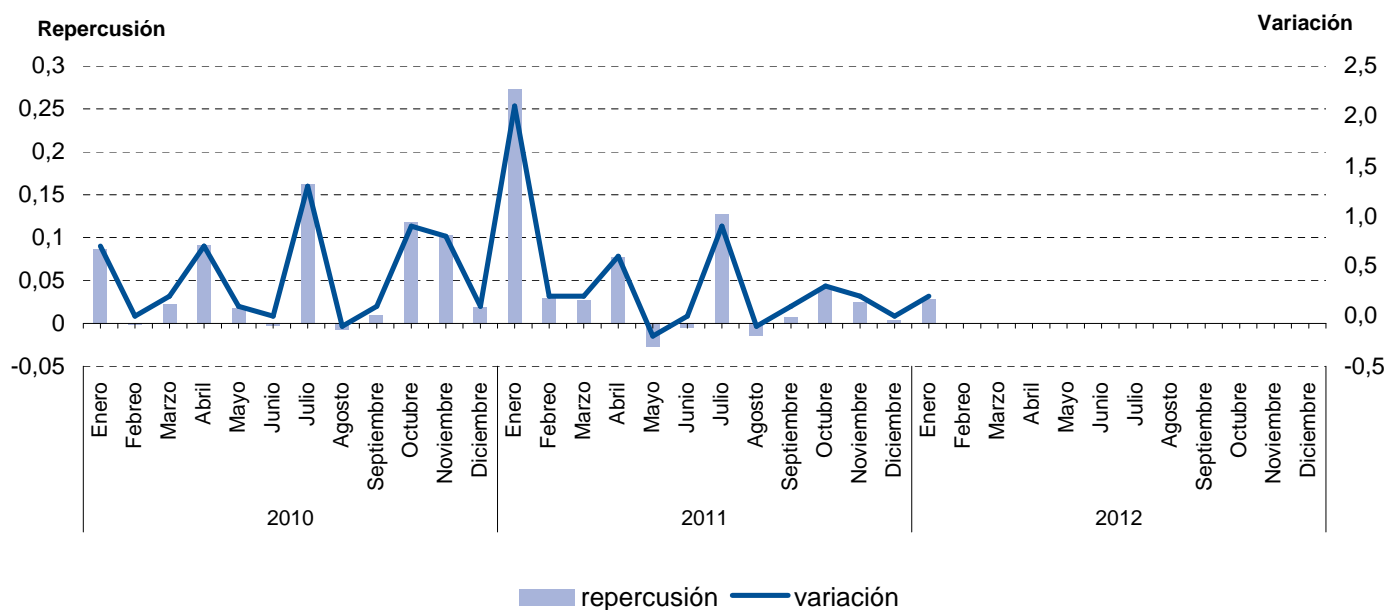
Evolución del IPC. Vestido y calzado



6.4. Evolución del I.P.C. por meses según años de variación y repercusión para cada grupo Vivienda

	2010			2011			2012		
	Indice	Variación	Repercusión	Indice	Variación	Repercusión	Indice	Variación	Repercusión
Enero	92,900	0,7	0,0865	98,833	2,1	0,2731	101,150	0,2	0,0281
Febrero	92,888	0,0	-0,0016	99,043	0,2	0,0287			
Marzo	93,058	0,2	0,0229	99,238	0,2	0,0266			
Abril	93,732	0,7	0,0908	99,803	0,6	0,0772			
Mayo	93,863	0,1	0,0177	99,601	-0,2	-0,0276			
Junio	93,843	0,0	-0,0027	99,564	0,0	-0,0051			
Julio	95,048	1,3	0,1624	100,493	0,9	0,1269			
Agosto	94,992	-0,1	-0,0075	100,388	-0,1	-0,0143			
Septiembre	95,065	0,1	0,0098	100,444	0,1	0,0076			
Octubre	95,936	0,9	0,1174	100,734	0,3	0,0396			
Noviembre	96,694	0,8	0,1022	100,917	0,2	0,0250			
Diciembre	96,833	0,1	0,0187	100,941	0,0	0,0033			

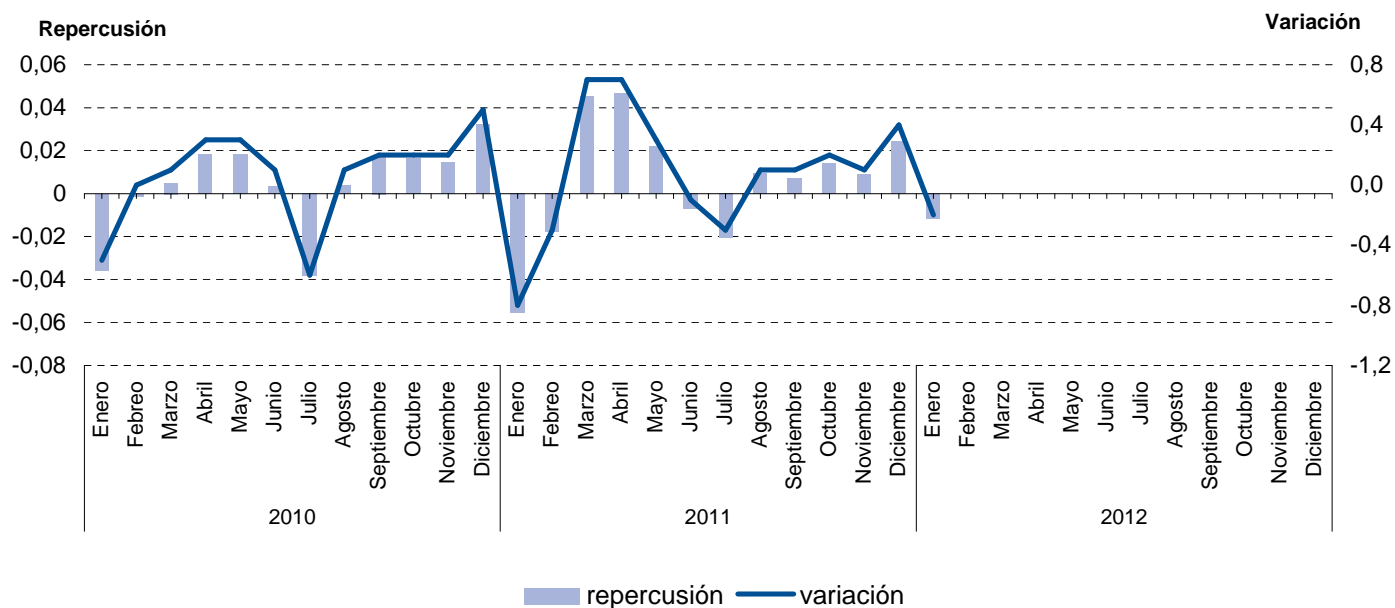
Evolución del IPC. Vivienda



6.5. Evolución del I.P.C. por meses según años de variación y repercusión para cada grupo Menaje

	2010			2011			2012		
	Indice	Variación	Repercusión	Indice	Variación	Repercusión	Indice	Variación	Repercusión
Enero	98,496	-0,5	-0,0356	98,950	-0,8	-0,0553	100,751	-0,2	-0,0117
Febrero	98,480	0,0	-0,0011	98,683	-0,3	-0,0177			
Marzo	98,552	0,1	0,0050	99,363	0,7	0,0451			
Abril	98,814	0,3	0,0182	100,064	0,7	0,0465			
Mayo	99,075	0,3	0,0181	100,393	0,3	0,0218			
Junio	99,125	0,1	0,0035	100,286	-0,1	-0,0071			
Julio	98,576	-0,6	-0,0381	99,977	-0,3	-0,0205			
Agosto	98,634	0,1	0,0040	100,117	0,1	0,0093			
Septiembre	98,879	0,2	0,0170	100,226	0,1	0,0072			
Octubre	99,113	0,2	0,0162	100,436	0,2	0,0139			
Noviembre	99,321	0,2	0,0144	100,571	0,1	0,0089			
Diciembre	99,784	0,5	0,0321	100,934	0,4	0,0241			

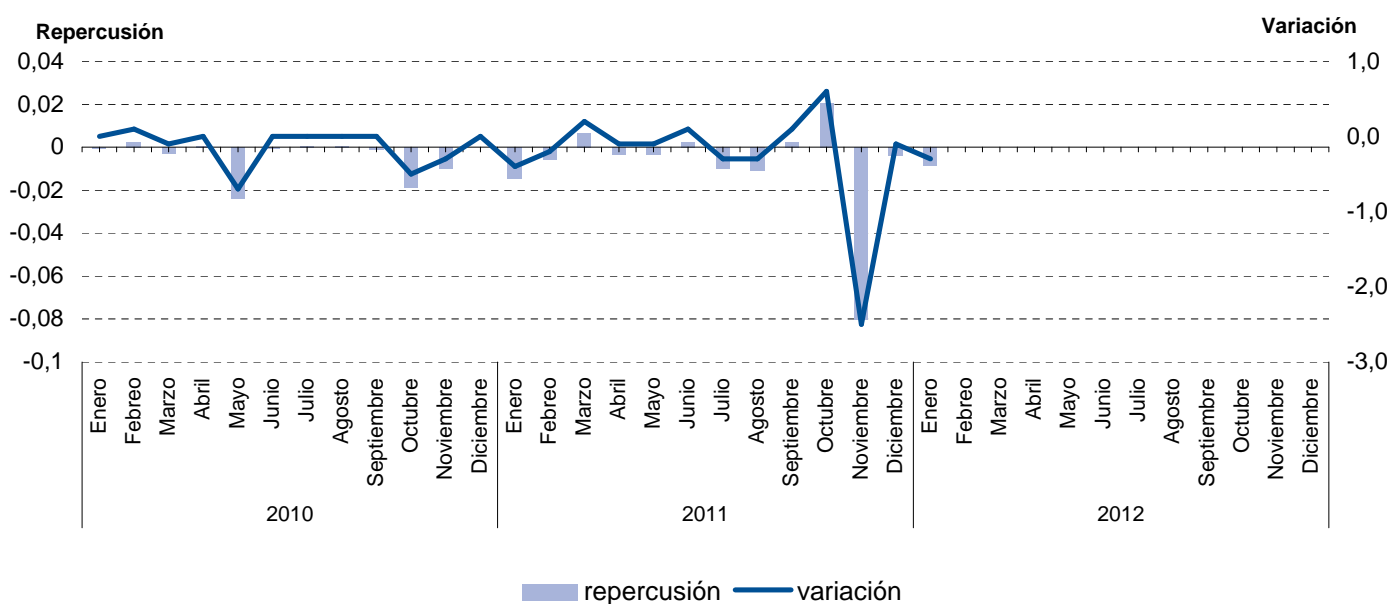
Evolución del IPC. Menaje



6.6. Evolución del I.P.C. por meses según años de variación y repercusión para cada grupo Medicina

	2010			2011			2012		
	Indice	Variación	Repercusión	Indice	Variación	Repercusión	Indice	Variación	Repercusión
Enero	102,627	0,0	-0,0004	100,623	-0,4	-0,0145	97,717	-0,3	-0,0084
Febrero	102,705	0,1	0,0026	100,454	-0,2	-0,0055			
Marzo	102,614	-0,1	-0,0031	100,661	0,2	0,0067			
Abril	102,633	0,0	0,0006	100,555	-0,1	-0,0034			
Mayo	101,921	-0,7	-0,0239	100,456	-0,1	-0,0032			
Junio	101,908	0,0	-0,0004	100,525	0,1	0,0022			
Julio	101,930	0,0	0,0007	100,218	-0,3	-0,0099			
Agosto	101,952	0,0	0,0007	99,880	-0,3	-0,0109			
Septiembre	101,922	0,0	-0,0010	99,949	0,1	0,0022			
Octubre	101,369	-0,5	-0,0186	100,590	0,6	0,0207			
Noviembre	101,073	-0,3	-0,0099	98,102	-2,5	-0,0803			
Diciembre	101,073	0,0	0,0000	97,987	-0,1	-0,0037			

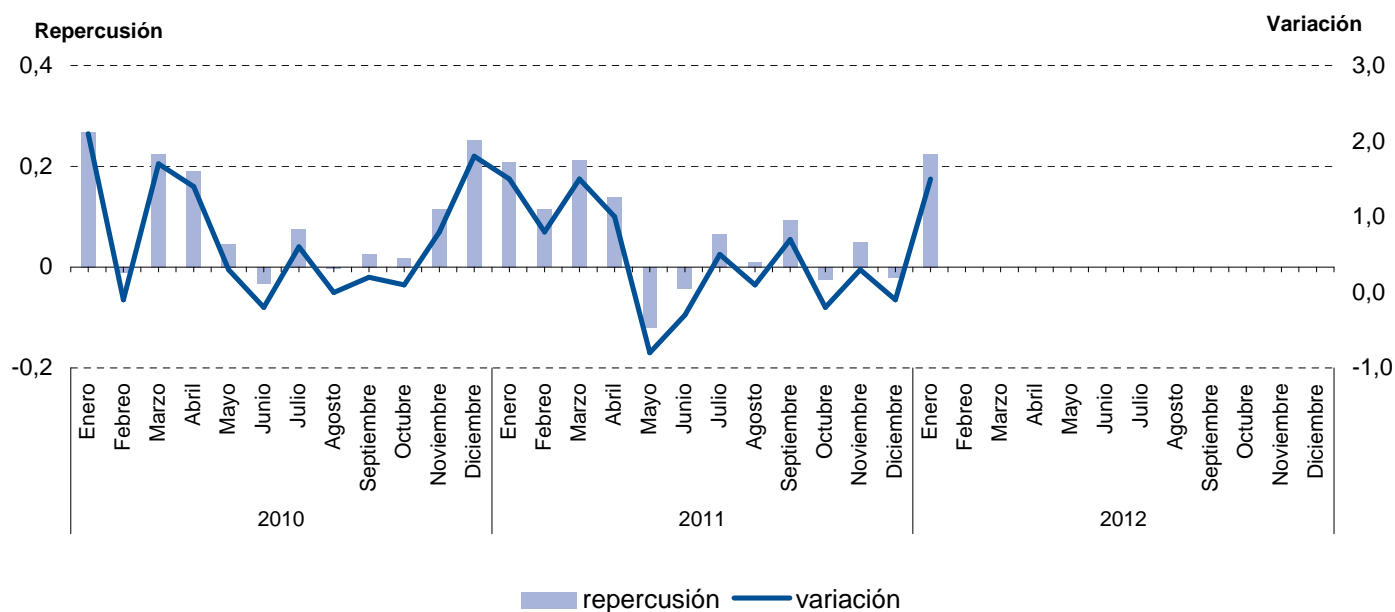
Evolución del IPC. Medicina



6.7. Evolución del I.P.C. por meses según años de variación y repercusión para cada grupo Transportes

	2010			2011			2012		
	Indice	Variación	Repercusión	Indice	Variación	Repercusión	Indice	Variación	Repercusión
Enero	89,832	2,1	0,2684	97,547	1,5	0,2093	102,455	1,5	0,2252
Febrero	89,756	-0,1	-0,0110	98,346	0,8	0,1144			
Marzo	91,307	1,7	0,2250	99,831	1,5	0,2126			
Abril	92,626	1,4	0,1913	100,806	1,0	0,1396			
Mayo	92,944	0,3	0,0461	99,966	-0,8	-0,1203			
Junio	92,729	-0,2	-0,0312	99,673	-0,3	-0,0419			
Julio	93,253	0,6	0,0760	100,130	0,5	0,0654			
Agosto	93,238	0,0	-0,0022	100,203	0,1	0,0105			
Septiembre	93,421	0,2	0,0265	100,859	0,7	0,0939			
Octubre	93,553	0,1	0,0191	100,693	-0,2	-0,0238			
Noviembre	94,342	0,8	0,1145	101,043	0,3	0,0501			
Diciembre	96,085	1,8	0,2529	100,903	-0,1	-0,0200			

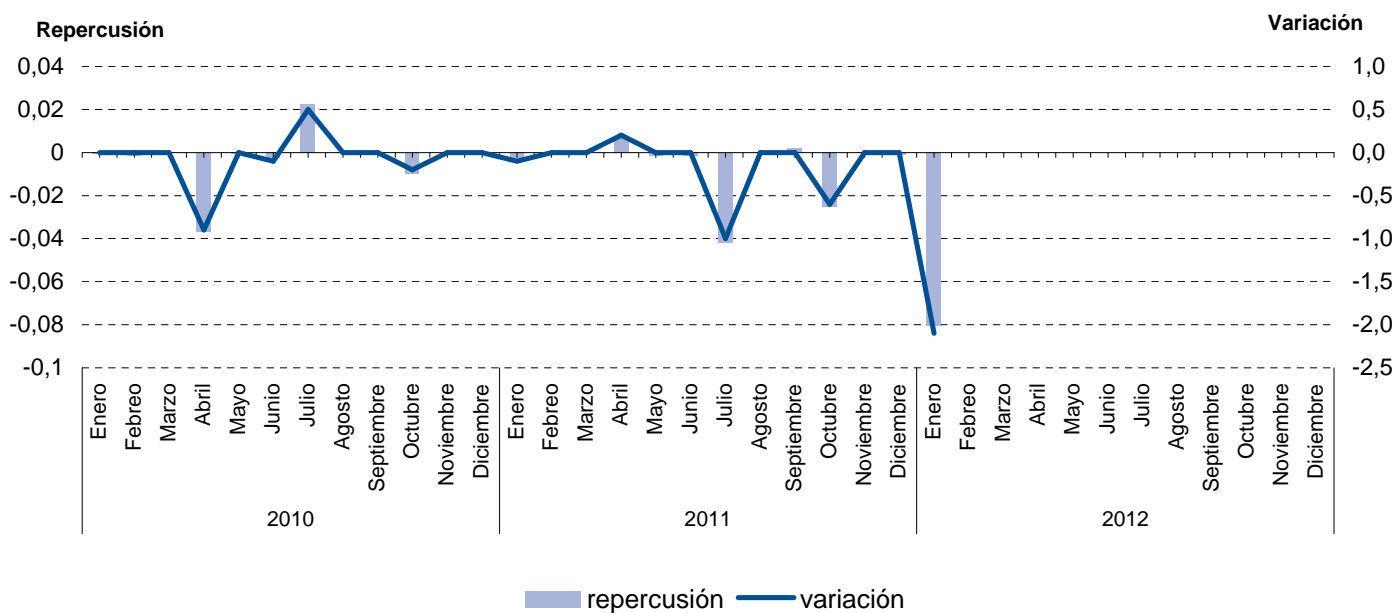
Evolución del IPC. Transportes



6.8. Evolución del I.P.C. por meses según años de variación y repercusión para cada grupo Comunicaciones

	2010			2011			2012		
	Indice	Variación	Repercusión	Indice	Variación	Repercusión	Indice	Variación	Repercusión
Enero	101,322	0,0	-0,0005	100,588	-0,1	-0,0023	96,979	-2,1	-0,0803
Febrero	101,285	0,0	-0,0015	100,564	0,0	-0,0010			
Marzo	101,280	0,0	-0,0002	100,561	0,0	-0,0001			
Abril	100,400	-0,9	-0,0366	100,727	0,2	0,0068			
Mayo	100,385	0,0	-0,0006	100,698	0,0	-0,0012			
Junio	100,333	-0,1	-0,0022	100,662	0,0	-0,0015			
Julio	100,871	0,5	0,0223	99,649	-1,0	-0,0417			
Agosto	100,878	0,0	0,0003	99,644	0,0	-0,0002			
Septiembre	100,882	0,0	0,0002	99,691	0,0	0,0019			
Octubre	100,652	-0,2	-0,0096	99,079	-0,6	-0,0252			
Noviembre	100,650	0,0	-0,0001	99,081	0,0	0,0001			
Diciembre	100,643	0,0	-0,0003	99,056	0,0	-0,0010			

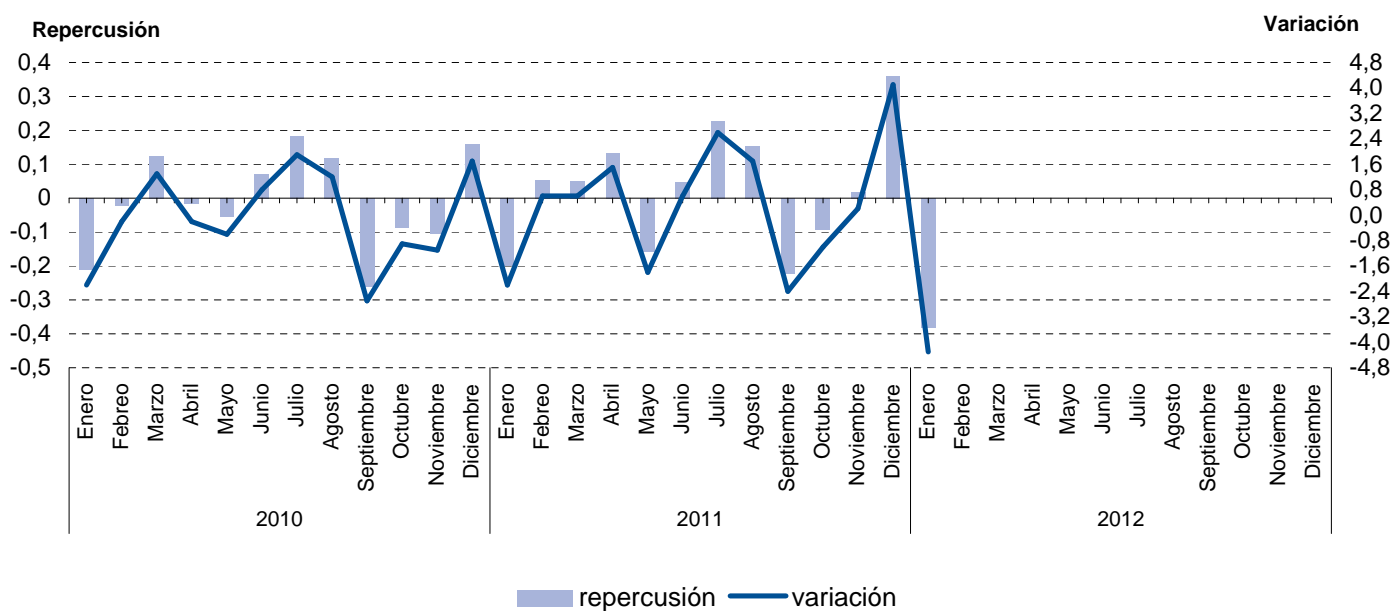
Evolución del IPC. Comunicaciones



6.9. Evolución del I.P.C. por meses según años de variación y repercusión para cada grupo Ocio y cultura

	2010			2011			2012		
	Indice	Variación	Repercusión	Indice	Variación	Repercusión	Indice	Variación	Repercusión
Enero	98,431	-2,2	-0,2093	97,453	-2,2	-0,1994	99,357	-4,3	-0,3808
Febrero	98,200	-0,2	-0,0218	98,054	0,6	0,0536			
Marzo	99,504	1,3	0,1231	98,617	0,6	0,0502			
Abril	99,349	-0,2	-0,0146	100,098	1,5	0,1320			
Mayo	98,780	-0,6	-0,0537	98,329	-1,8	-0,1577			
Junio	99,532	0,8	0,0710	98,879	0,6	0,0490			
Julio	101,471	1,9	0,1830	101,437	2,6	0,2280			
Agosto	102,737	1,2	0,1195	103,152	1,7	0,1529			
Septiembre	99,995	-2,7	-0,2588	100,655	-2,4	-0,2226			
Octubre	99,097	-0,9	-0,0848	99,631	-1,0	-0,0913			
Noviembre	98,010	-1,1	-0,1026	99,821	0,2	0,0169			
Diciembre	99,690	1,7	0,1586	103,873	4,1	0,3611			

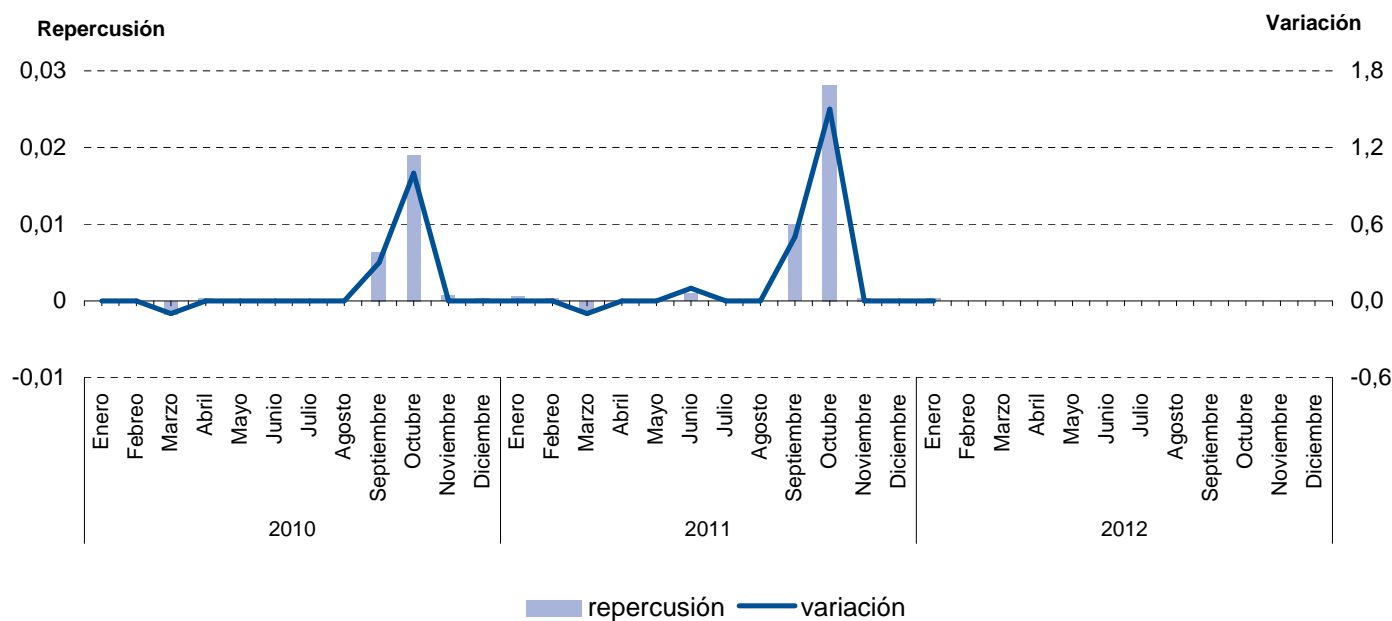
Evolución del IPC. Ocio y cultura



6.10. Evolución del I.P.C. por meses según años de variación y repercusión para cada grupo Enseñanza

	2010			2011			2012		
	Indice	Variación	Repercusión	Indice	Variación	Repercusión	Indice	Variación	Repercusión
Enero	98,071	0,0	0,0000	99,442	0,0	0,0006	101,555	0,0	0,0003
Febrero	98,071	0,0	0,0000	99,459	0,0	0,0003			
Marzo	97,979	-0,1	-0,0017	99,392	-0,1	-0,0012			
Abril	97,995	0,0	0,0003	99,393	0,0	0,0000			
Mayo	97,995	0,0	0,0000	99,393	0,0	0,0000			
Junio	97,995	0,0	0,0000	99,448	0,1	0,0010			
Julio	97,995	0,0	0,0000	99,448	0,0	0,0000			
Agosto	97,995	0,0	0,0000	99,448	0,0	0,0000			
Septiembre	98,335	0,3	0,0064	99,989	0,5	0,0100			
Octubre	99,350	1,0	0,0190	101,516	1,5	0,0282			
Noviembre	99,389	0,0	0,0007	101,536	0,0	0,0004			
Diciembre	99,412	0,0	0,0004	101,536	0,0	0,0000			

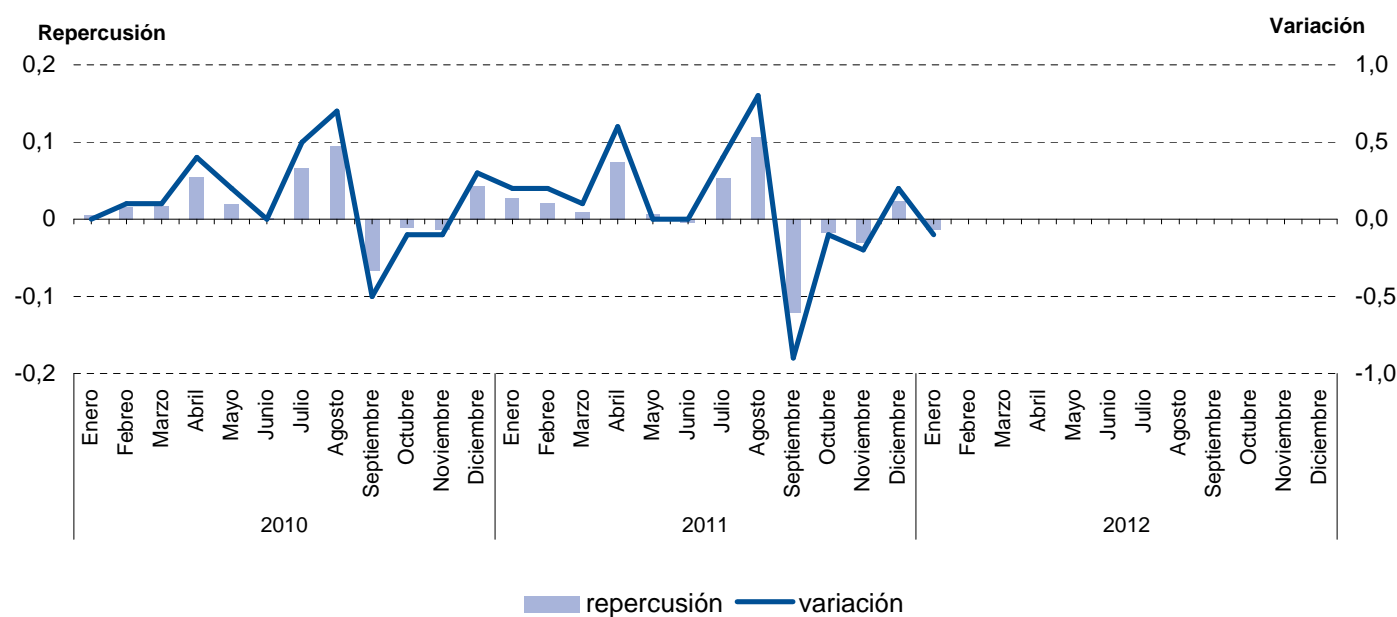
Evolución del IPC. Enseñanza



6.11. Evolución del I.P.C. por meses según años de variación y repercusión para cada grupo Hoteles, cafés y restaurantes

	2010			2011			2012		
	Indice	Variación	Repercusión	Indice	Variación	Repercusión	Indice	Variación	Repercusión
Enero	97,271	0,0	0,0051	99,141	0,2	0,0275	100,011	-0,1	-0,0127
Febrero	97,392	0,1	0,0164	99,311	0,2	0,0214			
Marzo	97,518	0,1	0,0170	99,386	0,1	0,0094			
Abril	97,922	0,4	0,0546	99,973	0,6	0,0738			
Mayo	98,071	0,2	0,0202	100,022	0,0	0,0062			
Junio	98,087	0,0	0,0022	99,989	0,0	-0,0041			
Julio	98,574	0,5	0,0659	100,414	0,4	0,0534			
Agosto	99,272	0,7	0,0944	101,260	0,8	0,1064			
Septiembre	98,786	-0,5	-0,0657	100,300	-0,9	-0,1207			
Octubre	98,704	-0,1	-0,0111	100,165	-0,1	-0,0170			
Noviembre	98,604	-0,1	-0,0135	99,924	-0,2	-0,0303			
Diciembre	98,922	0,3	0,0430	100,116	0,2	0,0241			

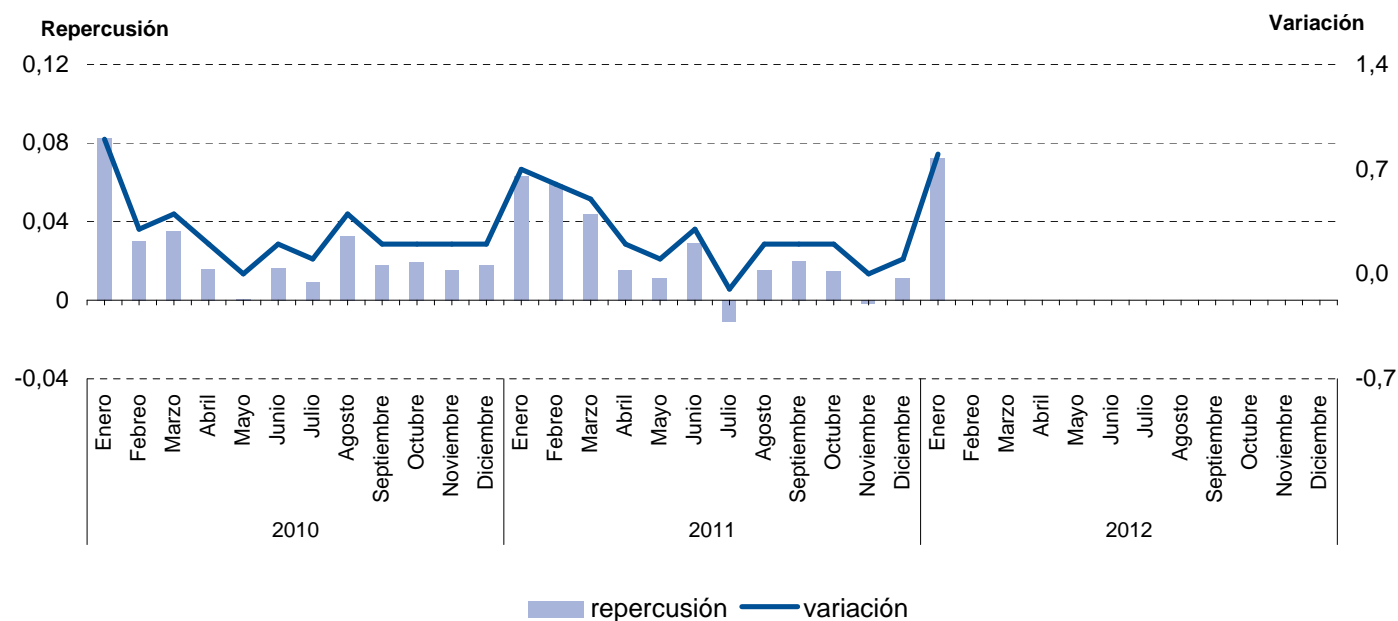
Evolución del IPC. Hoteles, cafés y restaurantes



6.12. Evolución del I.P.C. por meses según años de variación y repercusión para cada grupo Otros bienes y servicios

	2010			2011			2012		
	Indice	Variación	Repercusión	Indice	Variación	Repercusión	Indice	Variación	Repercusión
Enero	95,562	0,9	0,0828	98,497	0,7	0,0632	101,558	0,8	0,0725
Febrero	95,883	0,3	0,0300	99,137	0,6	0,0592			
Marzo	96,261	0,4	0,0354	99,611	0,5	0,0439			
Abril	96,430	0,2	0,0158	99,779	0,2	0,0155			
Mayo	96,435	0,0	0,0005	99,900	0,1	0,0112			
Junio	96,610	0,2	0,0164	100,218	0,3	0,0294			
Julio	96,711	0,1	0,0094	100,099	-0,1	-0,0110			
Agosto	97,058	0,4	0,0325	100,267	0,2	0,0155			
Septiembre	97,249	0,2	0,0179	100,483	0,2	0,0200			
Octubre	97,456	0,2	0,0194	100,642	0,2	0,0147			
Noviembre	97,620	0,2	0,0153	100,623	0,0	-0,0018			
Diciembre	97,814	0,2	0,0181	100,744	0,1	0,0112			

Evolución del IPC. Otros bienes y servicios



7.1. Evolución del I.P.C. por años y meses según rubricas para cada grupo

Alimentos y bebidas no alcohólicas

	Cereales y derivados		Pan		Carne de vacuno		Carne de ovino	
	Indice	T1-12 (*)	Indice	T1-12 (*)	Indice	T1-12 (*)	Indice	T1-12 (*)
2010 Enero	96,004	-1,9	98,070	-1,9	99,697	2,2	102,541	-3,3
Febrero	96,046	-2,4	98,189	-1,4	98,994	0,4	94,296	-3,7
Marzo	95,631	-1,4	97,891	-0,9	98,697	0,8	89,708	-2,2
Abril	95,901	-1,9	97,400	-0,8	98,712	1,7	91,731	1,1
Mayo	96,214	-1,2	98,000	-0,1	98,525	1,7	94,057	2,3
Junio	95,953	-1,5	98,314	-0,3	98,067	1,9	95,451	2,7
Julio	96,181	-1,2	97,657	-1,3	97,317	1,4	97,812	-0,3
Agosto	96,359	-0,9	98,909	0,2	97,086	1,2	100,130	-2,5
Septiembre	96,717	-0,8	98,693	1,7	97,332	0,5	102,389	-4,3
Octubre	96,637	0,3	98,560	0,9	98,379	0,5	103,348	-6,4
Noviembre	96,991	0,3	98,755	1,2	98,512	-0,1	103,855	-6,3
Diciembre	97,505	1,8	99,179	1,3	99,693	0,7	105,465	-4,9
2011 Enero	97,526	1,6	99,006	1,0	100,483	0,8	98,580	-3,9
Febrero	98,114	2,2	99,609	1,4	100,143	1,2	93,552	-0,8
Marzo	98,205	2,7	99,468	1,6	100,429	1,8	94,051	4,8
Abril	99,005	3,2	100,174	2,8	100,127	1,4	94,553	3,1
Mayo	99,594	3,5	100,029	2,1	99,655	1,1	94,813	0,8
Junio	99,753	4,0	99,935	1,6	99,789	1,8	95,597	0,2
Julio	100,136	4,1	99,490	1,9	99,022	1,8	99,290	1,5
Agosto	100,800	4,6	100,287	1,4	97,892	0,8	100,534	0,4
Septiembre	101,246	4,7	100,776	2,1	98,633	1,3	104,391	2,0
Octubre	101,724	5,3	100,260	1,7	100,058	1,7	106,835	3,4
Noviembre	101,638	4,8	100,841	2,1	101,270	2,8	108,011	4,0
Diciembre	102,259	4,9	100,126	1,0	102,499	2,8	109,793	4,1
2012 Enero	102,156	4,7	100,778	1,8	102,717	2,2	101,649	3,1
Febrero								
Marzo								
Abril								
Mayo								
Junio								
Julio								
Agosto								
Septiembre								
Octubre								
Noviembre								
Diciembre								

(*) T1-12 Tasa de variación sobre igual periodo año anterior.

7.1. Evolución del I.P.C. por años y meses según rubricas para cada grupo

Alimentos y bebidas no alcohólicas

	Carne de porcino		Carne de ave		Otras carnes		Pescado fresco y congelado	
	Indice	T1-12 (*)	Indice	T1-12 (*)	Indice	T1-12 (*)	Indice	T1-12 (*)
2010 Enero	97,993	-2,3	95,414	-8,3	98,889	-1,5	103,044	-1,6
Febrero	97,321	-2,2	95,454	-9,3	98,893	-0,7	97,851	-1,8
Marzo	97,461	-2,2	96,013	-7,8	99,056	-0,3	99,088	4,2
Abril	97,489	-1,8	96,528	-4,4	99,158	-0,7	98,505	3,8
Mayo	98,380	-0,8	95,039	-3,4	99,183	-0,5	96,275	2,0
Junio	99,931	0,9	94,486	-3,4	98,970	-1,0	95,859	2,0
Julio	100,896	0,4	94,540	-4,3	98,909	-0,6	95,373	2,0
Agosto	100,845	-0,2	95,788	-3,9	99,106	-0,4	96,233	3,3
Septiembre	99,831	-0,9	96,492	-3,7	98,994	-0,6	95,767	0,2
Octubre	99,863	0,3	98,285	-1,3	98,840	-0,9	96,541	3,3
Noviembre	98,649	0,9	97,174	0,1	99,064	-0,1	98,401	1,7
Diciembre	98,313	1,2	96,817	1,0	99,066	-0,1	100,757	0,5
2011 Enero	97,779	-0,2	96,459	1,1	99,150	0,3	102,303	-0,7
Febrero	98,466	1,2	96,619	1,2	99,324	0,4	97,425	-0,4
Marzo	99,948	2,6	97,597	1,6	99,388	0,3	98,816	-0,3
Abril	100,172	2,8	98,450	2,0	99,618	0,5	97,541	-1,0
Mayo	100,119	1,8	100,369	5,6	99,871	0,7	97,747	1,5
Junio	100,365	0,4	101,299	7,2	99,647	0,7	98,872	3,1
Julio	100,501	-0,4	101,629	7,5	99,886	1,0	98,768	3,6
Agosto	100,042	-0,8	101,611	6,1	100,352	1,3	99,511	3,4
Septiembre	100,620	0,8	101,491	5,2	100,357	1,4	101,067	5,5
Octubre	100,740	0,9	102,280	4,1	100,795	2,0	100,560	4,2
Noviembre	100,569	1,9	101,565	4,5	101,034	2,0	101,822	3,5
Diciembre	100,680	2,4	100,630	3,9	100,578	1,5	105,566	4,8
2012 Enero	100,284	2,6	100,357	4,0	100,543	1,4	105,303	2,9
Febrero								
Marzo								
Abril								
Mayo								
Junio								
Julio								
Agosto								
Septiembre								
Octubre								
Noviembre								
Diciembre								

(*) T1-12 Tasa de variación sobre igual periodo año anterior.

7.1. Evolución del I.P.C. por años y meses según rubricas para cada grupo Alimentos y bebidas no alcohólicas

	Crustáceos, moluscos y preparados de pescado		Huevos		Leche		Productos lácteos	
	Indice	T1-12 (*)	Indice	T1-12 (*)	Indice	T1-12 (*)	Indice	T1-12 (*)
2010 Enero	93,827	0,8	101,693	0,3	103,767	-8,8	98,112	-2,6
Febrero	93,274	-0,4	101,573	0,2	102,615	-8,9	97,257	-3,5
Marzo	93,658	1,1	102,157	0,7	101,520	-8,7	97,843	-2,2
Abril	93,856	1,3	102,471	0,9	99,870	-9,5	96,912	-2,7
Mayo	95,071	2,8	102,471	1,3	99,304	-6,5	96,659	-2,0
Junio	95,620	3,4	102,132	0,9	98,936	-6,1	96,504	-2,0
Julio	95,964	3,8	101,996	0,2	99,488	-4,8	96,542	-1,6
Agosto	96,488	3,5	101,998	0,5	99,895	-3,8	98,436	-0,2
Septiembre	96,750	4,0	102,333	0,9	100,813	-2,1	98,396	0,7
Octubre	97,608	5,5	102,216	0,6	99,400	-3,0	97,215	0,3
Noviembre	98,352	6,1	101,890	0,3	100,858	-3,0	97,666	1,1
Diciembre	98,878	6,3	101,155	-0,4	100,752	-3,1	97,597	-0,8
2011 Enero	99,629	6,2	101,199	-0,5	99,950	-3,7	97,538	-0,6
Febrero	99,193	6,3	100,050	-1,5	99,683	-2,9	97,649	0,4
Marzo	99,403	6,1	100,908	-1,2	100,087	-1,4	98,010	0,2
Abril	99,714	6,2	100,983	-1,5	100,641	0,8	98,942	2,1
Mayo	100,019	5,2	100,812	-1,6	99,826	0,5	99,960	3,4
Junio	99,995	4,6	98,440	-3,6	99,256	0,3	99,851	3,5
Julio	99,856	4,1	98,232	-3,7	99,338	-0,2	100,104	3,7
Agosto	100,403	4,1	98,784	-3,2	100,440	0,5	101,460	3,1
Septiembre	100,506	3,9	98,970	-3,3	100,523	-0,3	100,894	2,5
Octubre	99,976	2,4	99,912	-2,3	99,776	0,4	101,371	4,3
Noviembre	100,441	2,1	100,717	-1,2	99,738	-1,1	101,994	4,4
Diciembre	100,864	2,0	100,993	-0,2	100,742	0,0	102,228	4,7
2012 Enero	102,063	2,4	102,784	1,6	101,507	1,6	101,973	4,5
Febrero								
Marzo								
Abril								
Mayo								
Junio								
Julio								
Agosto								
Septiembre								
Octubre								
Noviembre								
Diciembre								

(*) T1-12 Tasa de variación sobre igual periodo año anterior.

7.1. Evolución del I.P.C. por años y meses según rubricas para cada grupo

Alimentos y bebidas no alcohólicas

	Aceites y grasas		Frutas frescas		Frutas en conservas y frutos secos		Legumbres y hortalizas frescas	
	Indice	T1-12 (*)	Indice	T1-12 (*)	Indice	T1-12 (*)	Indice	T1-12 (*)
2010 Enero	102,705	-2,3	98,000	-3,3	98,100	-2,6	97,316	-2,9
Febrero	100,351	-2,7	97,707	-3,8	97,888	-3,3	97,576	-3,9
Marzo	99,832	-1,8	97,543	-4,1	98,365	-3,1	98,725	-3,1
Abril	98,982	-2,4	97,466	-4,0	98,320	-3,5	99,847	-2,2
Mayo	98,463	-2,0	97,991	-3,2	97,675	-4,2	100,662	-1,1
Junio	97,854	-0,7	98,820	-1,6	97,166	-4,2	101,362	0,6
Julio	98,282	1,6	99,487	-0,1	97,756	-3,1	101,763	1,7
Agosto	96,469	0,4	100,281	1,6	98,460	-2,5	102,053	2,5
Septiembre	98,178	2,5	100,201	1,7	98,168	-3,3	102,035	2,6
Octubre	98,975	-2,2	100,149	1,8	97,953	-3,0	101,967	2,7
Noviembre	98,316	-6,5	100,060	1,9	98,389	-1,0	102,603	4,0
Diciembre	97,572	-6,1	99,877	1,8	98,947	0,4	103,511	6,0
2011 Enero	97,493	-5,1	99,735	1,8	98,631	0,5	103,120	6,0
Febrero	98,419	-1,9	99,896	2,2	99,121	1,3	102,864	5,4
Marzo	98,531	-1,3	100,116	2,6	99,338	1,0	101,682	3,0
Abril	99,488	0,5	100,389	3,0	99,500	1,2	100,371	0,5
Mayo	98,979	0,5	100,269	2,3	99,379	1,7	99,876	-0,8
Junio	100,843	3,1	100,179	1,4	99,665	2,6	99,490	-1,8
Julio	101,126	2,9	100,169	0,7	100,062	2,4	99,301	-2,4
Agosto	100,069	3,7	99,746	-0,5	99,843	1,4	98,997	-3,0
Septiembre	100,413	2,3	99,741	-0,5	100,319	2,2	99,190	-2,8
Octubre	101,729	2,8	99,926	-0,2	101,023	3,1	98,777	-3,1
Noviembre	100,928	2,7	99,915	-0,1	101,530	3,2	98,439	-4,1
Diciembre	101,983	4,5	99,920	0,0	101,590	2,7	97,893	-5,4
2012 Enero	100,208	2,8	102,219	2,5	101,881	3,3	100,443	-2,6
Febrero								
Marzo								
Abril								
Mayo								
Junio								
Julio								
Agosto								
Septiembre								
Octubre								
Noviembre								
Diciembre								

(*) T1-12 Tasa de variación sobre igual periodo año anterior.

7.1. Evolución del I.P.C. por años y meses según rubricas para cada grupo

Alimentos y bebidas no alcohólicas

	Preparados de legumbres y hortalizas		Patatas y sus preparados		Café, cacao e infusiones		Azúcar	
	Indice	T1-12 (*)	Indice	T1-12 (*)	Indice	T1-12 (*)	Indice	T1-12 (*)
2010 Enero	99,014	-2,2	87,141	-8,1	93,710	0,6	91,363	-8,9
Febrero	98,635	-2,1	87,751	-7,5	94,547	1,6	90,499	-6,7
Marzo	98,044	-2,1	90,401	-5,1	93,075	0,3	88,653	-8,2
Abril	98,674	-1,0	93,096	-2,9	92,963	0,7	88,066	-6,6
Mayo	98,627	-0,7	100,674	2,8	91,046	-1,6	86,131	-8,0
Junio	98,445	-1,3	109,143	18,7	91,028	-1,8	84,132	-10,0
Julio	98,456	-1,2	110,291	23,0	91,716	-1,7	83,688	-10,7
Agosto	97,574	-2,0	105,893	19,4	91,939	-2,4	83,210	-12,1
Septiembre	97,370	-1,5	101,395	15,6	91,949	-2,7	83,292	-10,5
Octubre	98,369	-0,7	99,281	15,0	93,441	-0,3	82,759	-11,0
Noviembre	98,612	-1,1	99,855	15,3	92,560	-1,1	82,814	-8,2
Diciembre	99,846	0,1	101,862	17,5	94,659	1,9	83,096	-10,0
2011 Enero	99,534	0,5	104,554	20,0	95,721	2,1	91,276	-0,1
Febrero	99,202	0,6	107,697	22,7	96,983	2,6	97,769	8,0
Marzo	99,149	1,1	109,848	21,5	97,657	4,9	96,148	8,5
Abril	98,435	-0,2	110,451	18,6	99,068	6,6	100,073	13,6
Mayo	100,002	1,4	114,653	13,9	99,677	9,5	100,306	16,5
Junio	100,120	1,7	104,780	-4,0	99,226	9,0	100,817	19,8
Julio	100,001	1,6	96,434	-12,6	99,589	8,6	101,281	21,0
Agosto	100,086	2,6	94,133	-11,1	100,909	9,8	102,607	23,3
Septiembre	100,541	3,3	90,146	-11,1	101,962	10,9	102,016	22,5
Octubre	100,285	1,9	89,965	-9,4	102,541	9,7	101,754	23,0
Noviembre	101,314	2,7	88,469	-11,4	102,730	11,0	102,780	24,1
Diciembre	101,332	1,5	88,871	-12,8	103,938	9,8	103,171	24,2
2012 Enero	101,316	1,8	90,258	-13,7	104,548	9,2	104,161	14,1
Febrero								
Marzo								
Abril								
Mayo								
Junio								
Julio								
Agosto								
Septiembre								
Octubre								
Noviembre								
Diciembre								

(*) T1-12 Tasa de variación sobre igual periodo año anterior.

7.1. Evolución del I.P.C. por años y meses según rubricas para cada grupo Alimentos y bebidas no alcohólicas

	Otros preparados alimenticios		Agua mineral, refrescos y zumos	
	Indice	T1-12 (*)	Indice	T1-12 (*)
2010 Enero	98,549	0,5	100,239	0,0
Febrero	98,328	-0,1	98,784	-2,7
Marzo	98,205	0,2	99,148	-2,0
Abril	98,201	0,1	97,379	-3,7
Mayo	97,965	-0,3	98,679	-1,0
Junio	98,014	-0,4	97,876	-3,2
Julio	98,208	-0,4	96,400	-4,7
Agosto	98,366	-0,3	97,285	-4,1
Septiembre	98,737	-0,1	97,256	-2,9
Octubre	99,093	0,4	96,983	-3,2
Noviembre	98,751	0,3	98,909	-2,3
Diciembre	98,786	0,5	99,044	-2,3
2011 Enero	98,458	-0,1	100,358	0,1
Febrero	98,822	0,5	100,271	1,5
Marzo	99,492	1,3	100,727	1,6
Abril	99,607	1,4	100,800	3,5
Mayo	99,888	2,0	99,295	0,6
Junio	100,143	2,2	99,662	1,8
Julio	100,273	2,1	99,276	3,0
Agosto	99,975	1,6	98,168	0,9
Septiembre	100,774	2,1	98,818	1,6
Octubre	100,931	1,9	99,960	3,1
Noviembre	101,265	2,5	100,855	2,0
Diciembre	100,373	1,6	101,811	2,8
2012 Enero	100,308	1,9	102,389	2,0
Febrero				
Marzo				
Abril				
Mayo				
Junio				
Julio				
Agosto				
Septiembre				
Octubre				
Noviembre				
Diciembre				

(*) T1-12 Tasa de variación sobre igual periodo año anterior.

7.2. Evolución del I.P.C. por años y meses según rubricas para cada grupo Bebidas alcohólicas y tabaco

	Bebidas alcohólicas		Tabaco	
	Indice	T1-12 (*)	Indice	T1-12 (*)
2010 Enero	97,564	-0,2	82,176	17,1
Febrero	98,087	0,5	83,968	17,6
Marzo	98,017	-0,4	83,977	17,7
Abril	97,397	-1,1	84,009	17,7
Mayo	97,855	-0,1	84,015	17,7
Junio	97,788	-0,1	89,845	18,4
Julio	98,365	0,8	90,329	12,1
Agosto	98,500	0,2	90,329	12,1
Septiembre	98,900	0,4	90,329	12,1
Octubre	98,285	-0,1	90,329	12,1
Noviembre	98,940	0,7	90,329	12,0
Diciembre	97,860	0,3	97,891	21,4
2011 Enero	98,483	0,9	100,626	22,5
Febrero	99,301	1,2	100,658	19,9
Marzo	99,934	2,0	100,658	19,9
Abril	100,017	2,7	100,696	19,9
Mayo	99,801	2,0	100,601	19,7
Junio	100,106	2,4	93,913	4,5
Julio	100,092	1,8	96,649	7,0
Agosto	99,872	1,4	96,513	6,8
Septiembre	100,519	1,6	101,288	12,1
Octubre	100,247	2,0	102,798	13,8
Noviembre	100,748	1,8	102,798	13,8
Diciembre	100,879	3,1	102,802	5,0
2012 Enero	101,775	3,3	102,802	2,2
Febrero				
Marzo				
Abril				
Mayo				
Junio				
Julio				
Agosto				
Septiembre				
Octubre				
Noviembre				
Diciembre				

(*) T1-12 Tasa de variación sobre igual periodo año anterior.

7.3. Evolución del I.P.C. por años y meses según rubricas para cada grupo Vestido y calzado

	Prendas de vestir hombres		Prendas de vestir mujer		Prendas de vestir niño y bebe		Complementos y reparaciones de prendas de vestir	
	Indice	T1-12 (*)	Indice	T1-12 (*)	Indice	T1-12 (*)	Indice	T1-12 (*)
2010 Enero	94,284	-1,1	91,828	-1,9	91,462	-0,8	94,598	1,2
Febrero	93,705	-0,8	91,241	-2,3	90,419	-0,6	94,151	1,0
Marzo	97,463	-0,2	94,249	-2,4	94,873	0,4	98,121	0,7
Abril	100,523	-0,7	103,500	-2,2	108,491	-0,9	99,413	1,0
Mayo	100,998	-0,4	104,380	-1,7	109,105	-0,7	99,200	1,0
Junio	100,315	-0,1	103,927	-1,2	109,180	-0,4	98,806	1,4
Julio	94,041	-0,3	93,096	-0,4	91,092	-0,8	95,032	1,8
Agosto	93,850	-0,4	92,391	-0,7	90,654	0,0	93,545	1,8
Septiembre	100,525	0,2	94,203	-0,9	93,305	-1,2	99,379	1,6
Octubre	108,484	1,1	105,107	-0,4	101,445	-1,7	104,252	-1,2
Noviembre	110,412	0,8	110,970	0,5	105,122	-1,0	107,582	1,6
Diciembre	108,854	-0,2	109,901	0,5	104,825	-0,4	106,712	1,1
2011 Enero	93,267	-1,1	92,826	1,1	92,265	0,9	94,080	-0,5
Febrero	92,336	-1,5	92,175	1,0	91,397	1,1	93,158	-1,1
Marzo	96,394	-1,1	94,996	0,8	95,519	0,7	98,483	0,4
Abril	100,026	-0,5	104,168	0,6	109,894	1,3	99,925	0,5
Mayo	100,331	-0,7	105,469	1,0	111,095	1,8	100,640	1,5
Junio	100,031	-0,3	104,480	0,5	111,041	1,7	100,268	1,5
Julio	93,219	-0,9	93,410	0,3	91,977	1,0	94,217	-0,9
Agosto	92,764	-1,2	92,688	0,3	90,865	0,2	92,725	-0,9
Septiembre	99,960	-0,6	94,645	0,5	94,078	0,8	98,681	-0,7
Octubre	109,112	0,6	105,147	0,0	101,379	-0,1	107,772	3,4
Noviembre	111,359	0,9	111,240	0,2	104,968	-0,1	110,208	2,4
Diciembre	111,201	2,2	108,757	-1,0	105,522	0,7	109,843	2,9
2012 Enero	94,776	1,6	92,687	-0,1	91,265	-1,1	96,675	2,8
Febrero								
Marzo								
Abril								
Mayo								
Junio								
Julio								
Agosto								
Septiembre								
Octubre								
Noviembre								
Diciembre								

(*) T1-12 Tasa de variación sobre igual periodo año anterior.

7.3. Evolución del I.P.C. por años y meses según rubricas para cada grupo Vestido y calzado

	Calzado de hombre		Calzado de mujer		Calzado de niño		Reparación de calzado	
	Indice	T1-12 (*)	Indice	T1-12 (*)	Indice	T1-12 (*)	Indice	T1-12 (*)
2010 Enero	96,616	-1,0	92,519	0,9	95,735	-2,5	92,538	2,6
Febrero	95,978	-1,1	92,121	0,8	95,537	-1,8	92,538	2,6
Marzo	98,195	-0,6	94,651	0,2	99,198	-0,9	92,794	2,3
Abril	101,374	0,3	102,166	0,8	104,559	1,8	93,730	2,8
Mayo	102,201	0,0	105,065	1,9	104,606	-0,2	93,973	2,0
Junio	101,748	-0,3	105,191	2,1	104,606	-0,9	94,360	2,4
Julio	97,089	0,0	95,387	3,5	94,660	-3,1	94,521	2,6
Agosto	96,196	0,8	94,392	4,1	94,182	-3,1	94,521	3,4
Septiembre	100,381	1,5	95,629	3,0	99,360	-0,3	96,005	5,1
Octubre	102,614	0,7	99,987	3,3	101,045	-0,5	97,096	5,9
Noviembre	102,616	0,4	103,891	3,1	100,912	-0,5	97,347	6,1
Diciembre	103,066	1,1	103,465	4,3	100,468	-0,8	97,347	5,2
2011 Enero	96,824	0,2	94,842	2,5	96,019	0,3	98,065	6,0
Febrero	96,041	0,1	94,297	2,4	95,568	0,0	98,065	6,0
Marzo	97,647	-0,6	96,710	2,2	101,384	2,2	98,990	6,7
Abril	100,970	-0,4	102,907	0,7	104,660	0,1	98,990	5,6
Mayo	102,193	0,0	105,788	0,7	105,359	0,7	98,990	5,3
Junio	102,333	0,6	105,788	0,6	105,359	0,7	100,386	6,4
Julio	97,499	0,4	95,459	0,1	95,274	0,6	100,678	6,5
Agosto	96,897	0,7	95,203	0,9	94,761	0,6	100,678	6,5
Septiembre	99,810	-0,6	96,555	1,0	98,350	-1,0	100,678	4,9
Octubre	102,638	0,0	101,872	1,9	100,237	-0,8	101,584	4,6
Noviembre	103,626	1,0	105,734	1,8	101,463	0,5	101,584	4,4
Diciembre	103,522	0,4	104,844	1,3	101,565	1,1	101,315	4,1
2012 Enero	95,998	-0,9	95,369	0,6	96,057	0,0	101,901	3,9
Febrero								
Marzo								
Abril								
Mayo								
Junio								
Julio								
Agosto								
Septiembre								
Octubre								
Noviembre								
Diciembre								

(*) T1-12 Tasa de variación sobre igual periodo año anterior.

7.4. Evolución del I.P.C. por años y meses según rubricas para cada grupo Vivienda

	Vivienda en alquiler		Calefacción, alumbrado y otros servicios		Conservación de la vivienda	
	Indice	T1-12 (*)	Indice	T1-12 (*)	Indice	T1-12 (*)
2010 Enero	98,819	1,3	85,610	-2,1	97,137	2,6
Febrero	98,770	0,9	85,583	-2,3	97,172	2,6
Marzo	98,862	0,8	85,900	-1,6	97,221	2,8
Abril	99,092	0,8	87,022	3,2	97,688	2,4
Mayo	99,109	0,7	87,328	4,4	97,691	1,9
Junio	99,337	0,8	87,157	3,8	97,661	1,3
Julio	99,505	1,0	89,840	6,8	97,846	1,6
Agosto	99,573	1,1	89,651	6,3	97,854	1,6
Septiembre	99,614	1,0	89,750	6,7	97,921	1,5
Octubre	99,689	1,1	91,650	8,9	98,142	2,2
Noviembre	99,779	1,1	91,937	8,7	100,032	3,9
Diciembre	99,746	1,1	92,342	9,1	99,976	3,6
2011 Enero	99,815	1,0	97,196	13,5	100,045	3,0
Febrero	99,826	1,1	97,487	13,9	100,325	3,2
Marzo	99,865	1,0	97,902	14,0	100,375	3,2
Abril	99,914	0,8	99,376	14,2	100,241	2,6
Mayo	100,001	0,9	99,086	13,5	99,907	2,3
Junio	100,035	0,7	98,976	13,6	99,901	2,3
Julio	100,074	0,6	101,392	12,9	99,726	1,9
Agosto	100,070	0,5	101,133	12,8	99,726	1,9
Septiembre	100,082	0,5	101,235	12,8	99,763	1,9
Octubre	100,113	0,4	101,941	11,2	99,752	1,6
Noviembre	100,106	0,3	102,122	11,1	100,099	0,1
Diciembre	100,099	0,4	102,153	10,6	100,140	0,2
2012 Enero	100,158	0,3	102,934	5,9	99,776	-0,3
Febrero						
Marzo						
Abril						
Mayo						
Junio						
Julio						
Agosto						
Septiembre						
Octubre						
Noviembre						
Diciembre						

(*) T1-12 Tasa de variación sobre igual periodo año anterior.

7.5. Evolución del I.P.C. por años y meses según rubricas para cada grupo
Menaje

	Muebles y revestimiento de suelo		Textiles y accesorios para el hogar		Electrodomésticos y reparaciones		Utensilios y herramientas para el hogar	
	Indice	T1-12 (*)	Indice	T1-12 (*)	Indice	T1-12 (*)	Indice	T1-12 (*)
2010 Enero	96,191	2,2	99,823	0,9	102,281	-0,2	95,799	2,3
Febrero	96,341	2,9	98,522	-0,6	102,421	0,2	95,981	2,2
Marzo	97,005	3,5	98,977	-1,5	102,418	0,1	95,200	1,3
Abril	97,602	2,4	100,401	-0,8	102,416	-0,6	96,309	2,1
Mayo	97,776	2,2	102,166	-0,3	102,345	-0,6	96,376	1,7
Junio	97,640	1,3	103,104	0,9	101,819	-0,4	97,329	2,4
Julio	97,945	2,4	98,091	-0,6	100,732	-1,5	97,577	2,7
Agosto	98,114	2,5	97,989	-0,7	100,329	-2,2	97,936	3,1
Septiembre	98,189	2,2	99,461	0,0	100,448	-2,2	98,393	3,2
Octubre	98,447	2,1	101,218	-0,2	100,923	-1,7	99,922	3,9
Noviembre	98,806	1,7	102,270	0,0	101,044	-1,4	99,968	3,5
Diciembre	99,362	2,0	102,896	0,6	101,343	-0,7	99,562	3,3
2011 Enero	98,234	2,1	97,871	-2,0	99,731	-2,5	98,456	2,8
Febrero	98,302	2,0	97,950	-0,6	99,561	-2,8	98,264	2,4
Marzo	99,164	2,2	99,755	0,8	99,370	-3,0	98,609	3,6
Abril	99,523	2,0	102,921	2,5	99,409	-2,9	98,867	2,7
Mayo	100,660	2,9	103,893	1,7	99,345	-2,9	99,537	3,3
Junio	100,493	2,9	103,190	0,1	100,568	-1,2	99,298	2,0
Julio	100,391	2,5	97,069	-1,0	100,281	-0,4	100,353	2,8
Agosto	100,152	2,1	97,202	-0,8	100,180	-0,1	100,864	3,0
Septiembre	100,293	2,1	98,887	-0,6	100,322	-0,1	101,522	3,2
Octubre	100,820	2,4	99,901	-1,3	100,479	-0,4	101,351	1,4
Noviembre	100,945	2,2	100,503	-1,7	100,430	-0,6	101,372	1,4
Diciembre	101,022	1,7	100,858	-2,0	100,323	-1,0	101,508	2,0
2012 Enero	100,561	2,4	99,022	1,2	99,991	0,3	101,190	2,8
Febrero								
Marzo								
Abril								
Mayo								
Junio								
Julio								
Agosto								
Septiembre								
Octubre								
Noviembre								
Diciembre								

(*) T1-12 Tasa de variación sobre igual periodo año anterior.

7.5. Evolución del I.P.C. por años y meses según rubricas para cada grupo Menaje

	Artículos no duraderos para el hogar		Servicios para el hogar	
	Indice	T1-12 (*)	Indice	T1-12 (*)
2010 Enero	99,888	0,3	96,315	2,1
Febrero	99,868	0,0	97,407	2,1
Marzo	99,412	-0,4	97,456	2,1
Abril	98,812	-1,5	97,570	2,4
Mayo	98,843	-1,4	97,742	2,6
Junio	98,591	-1,7	97,936	2,6
Julio	98,245	-2,2	97,941	2,4
Agosto	98,513	-2,3	97,946	2,4
Septiembre	98,434	-1,9	98,141	2,6
Octubre	97,606	-2,6	98,227	2,4
Noviembre	97,955	-1,5	98,054	2,0
Diciembre	99,122	-1,1	98,082	2,0
2011 Enero	99,345	-0,5	98,336	2,1
Febrero	97,776	-2,1	99,844	2,5
Marzo	99,267	-0,1	99,877	2,5
Abril	100,596	1,8	100,003	2,5
Mayo	100,159	1,3	100,074	2,4
Junio	99,486	0,9	100,029	2,1
Julio	99,973	1,8	100,301	2,4
Agosto	100,802	2,3	100,301	2,4
Septiembre	100,188	1,8	100,301	2,2
Octubre	100,530	3,0	100,089	1,9
Noviembre	100,729	2,8	100,132	2,1
Diciembre	101,149	2,0	100,713	2,7
2012 Enero	100,731	1,4	101,303	3,0
Febrero				
Marzo				
Abril				
Mayo				
Junio				
Julio				
Agosto				
Septiembre				
Octubre				
Noviembre				
Diciembre				

(*) T1-12 Tasa de variación sobre igual periodo año anterior.

7.6. Evolución del I.P.C. por años y meses según rubricas para cada grupo Medicina

	Servicios médicos y similares		Medicamentos y material terapéutico	
	Indice	T1-12 (*)	Indice	T1-12 (*)
2010 Enero	97,109	2,8	106,756	-3,4
Febrero	97,197	2,8	106,873	-3,6
Marzo	97,274	2,9	106,491	-3,8
Abril	97,331	3,0	106,396	-4,7
Mayo	97,578	3,2	104,658	-2,2
Junio	97,578	3,0	104,628	-2,4
Julio	97,550	3,0	104,743	-2,4
Agosto	97,550	3,0	104,793	-2,4
Septiembre	97,634	3,1	104,527	-2,7
Octubre	97,653	3,1	103,247	-3,8
Noviembre	97,621	3,1	102,662	-4,3
Diciembre	97,621	3,1	102,661	-4,3
2011 Enero	99,096	2,0	101,698	-4,7
Febrero	99,839	2,7	101,516	-5,0
Marzo	100,037	2,8	101,522	-4,7
Abril	100,074	2,8	101,202	-4,9
Mayo	100,091	2,6	100,949	-3,5
Junio	100,116	2,6	101,042	-3,4
Julio	100,116	2,6	100,370	-4,2
Agosto	100,119	2,6	99,625	-4,9
Septiembre	100,119	2,5	99,776	-4,5
Octubre	100,160	2,6	101,086	-2,1
Noviembre	100,117	2,6	95,734	-6,7
Diciembre	100,117	2,6	95,481	-7,0
2012 Enero	101,882	2,8	94,619	-7,0
Febrero				
Marzo				
Abril				
Mayo				
Junio				
Julio				
Agosto				
Septiembre				
Octubre				
Noviembre				
Diciembre				

(*) T1-12 Tasa de variación sobre igual periodo año anterior.

7.7. Evolución del I.P.C. por años y meses según rubricas para cada grupo Transportes

	Transporte personal		Transporte público urbano		Transporte público interurbano	
	Indice	T1-12 (*)	Indice	T1-12 (*)	Indice	T1-12 (*)
2010 Enero	89,594	6,5	96,472	5,0	95,377	1,0
Febrero	89,567	6,0	96,472	5,0	94,332	1,1
Marzo	91,302	8,5	96,472	5,0	94,840	2,0
Abril	92,684	8,7	96,472	5,0	94,893	1,6
Mayo	93,052	8,3	96,472	5,0	95,101	2,2
Junio	92,804	5,5	96,472	5,0	95,620	1,0
Julio	93,199	6,3	96,472	5,0	98,094	1,0
Agosto	93,188	5,0	96,472	5,0	98,007	1,2
Septiembre	93,377	6,8	96,495	5,0	97,960	2,2
Octubre	93,549	6,8	96,544	5,0	97,802	2,4
Noviembre	94,369	6,5	96,558	5,0	97,653	3,4
Diciembre	96,147	9,0	96,558	5,0	98,109	3,2
2011 Enero	97,358	8,7	99,189	2,8	97,910	2,7
Febrero	98,170	9,6	99,189	2,8	98,258	4,2
Marzo	99,992	9,5	99,189	2,8	97,968	3,3
Abril	101,029	9,0	99,189	2,8	98,266	3,6
Mayo	100,107	7,6	99,189	2,8	99,266	4,4
Junio	99,870	7,6	99,189	2,8	99,534	4,1
Julio	100,420	7,7	97,882	1,5	101,095	3,1
Agosto	100,147	7,5	100,622	4,3	101,519	3,6
Septiembre	100,727	7,9	101,448	5,1	101,558	3,7
Octubre	100,521	7,5	101,557	5,2	101,982	4,3
Noviembre	100,937	7,0	101,557	5,2	100,922	3,3
Diciembre	100,722	4,8	101,801	5,4	101,723	3,7
2012 Enero	102,264	5,0	101,956	2,8	102,668	4,9
Febrero						
Marzo						
Abril						
Mayo						
Junio						
Julio						
Agosto						
Septiembre						
Octubre						
Noviembre						
Diciembre						

(*) T1-12 Tasa de variación sobre igual periodo año anterior.

7.8. Evolución del I.P.C. por años y meses según rubricas para cada grupo Comunicaciones

	Comunicaciones	
	Indice	T1-12 (*)
2010 Enero	101,322	-0,4
Febrero	101,285	-0,4
Marzo	101,280	-0,4
Abril	100,400	-1,2
Mayo	100,385	-1,1
Junio	100,333	-1,1
Julio	100,871	-0,5
Agosto	100,878	-0,5
Septiembre	100,882	-0,5
Octubre	100,652	-0,7
Noviembre	100,650	-0,7
Diciembre	100,643	-0,7
2011 Enero	100,588	-0,7
Febrero	100,564	-0,7
Marzo	100,561	-0,7
Abril	100,727	0,3
Mayo	100,698	0,3
Junio	100,662	0,3
Julio	99,649	-1,2
Agosto	99,644	-1,2
Septiembre	99,691	-1,2
Octubre	99,079	-1,6
Noviembre	99,081	-1,6
Diciembre	99,056	-1,6
2012 Enero	96,979	-3,6
Febrero		
Marzo		
Abril		
Mayo		
Junio		
Julio		
Agosto		
Septiembre		
Octubre		
Noviembre		
Diciembre		

(*) T1-12 Tasa de variación sobre igual periodo año anterior.

7.9. Evolución del I.P.C. por años y meses según rubricas para cada grupo Ocio y cultura

	Objetos recreativos		Publicaciones		Esparcimiento	
	Indice	T1-12 (*)	Indice	T1-12 (*)	Indice	T1-12 (*)
2010 Enero	105,693	-3,5	97,006	1,6	97,011	1,2
Febrero	106,086	-3,2	97,025	1,6	96,867	0,9
Marzo	106,157	-2,6	97,162	1,4	97,223	0,9
Abril	105,926	-2,9	97,246	1,1	97,490	1,0
Mayo	106,202	-1,9	97,789	1,4	97,443	0,7
Junio	106,036	-2,1	97,371	1,0	97,578	0,8
Julio	105,547	-2,4	97,517	1,1	97,948	1,2
Agosto	105,521	-2,3	97,104	0,9	97,981	1,3
Septiembre	105,081	-2,4	97,086	1,0	97,737	0,9
Octubre	105,061	-1,9	97,574	1,5	98,024	1,2
Noviembre	104,354	-2,1	97,946	1,7	98,038	1,2
Diciembre	103,842	-2,4	98,278	2,0	97,985	1,0
2011 Enero	101,472	-4,0	98,854	1,9	98,426	1,5
Febrero	101,829	-4,0	99,428	2,5	98,463	1,6
Marzo	101,388	-4,5	99,439	2,3	98,422	1,2
Abril	101,028	-4,6	100,007	2,8	98,377	0,9
Mayo	100,220	-5,6	99,655	1,9	98,484	1,1
Junio	100,312	-5,4	99,738	2,4	97,606	0,0
Julio	99,793	-5,5	100,562	3,1	97,779	-0,2
Agosto	99,979	-5,3	100,389	3,4	98,318	0,3
Septiembre	98,713	-6,1	100,098	3,1	101,133	3,5
Octubre	98,664	-6,1	100,153	2,6	100,109	2,1
Noviembre	98,674	-5,4	100,326	2,4	103,372	5,4
Diciembre	97,929	-5,7	101,350	3,1	109,511	11,8
2012 Enero	95,689	-5,7	100,290	1,5	104,039	5,7
Febrero						
Marzo						
Abril						
Mayo						
Junio						
Julio						
Agosto						
Septiembre						
Octubre						
Noviembre						
Diciembre						

(*) T1-12 Tasa de variación sobre igual periodo año anterior.

7.10. Evolución del I.P.C. por años y meses según rubricas para cada grupo Enseñanza

	Educación infantil y primaria		Educación secundaria		Educación universitaria		Otras enseñanzas	
	Indice	T1-12 (*)	Indice	T1-12 (*)	Indice	T1-12 (*)	Indice	T1-12 (*)
2010 Enero	99,390	1,5	98,784	1,2	96,119	3,4	97,551	2,2
Febrero	99,390	1,5	98,784	1,2	96,194	3,3	97,498	1,9
Marzo	99,390	1,5	98,784	1,2	96,194	3,3	96,825	0,7
Abril	99,390	1,5	98,784	1,2	96,194	3,3	96,836	0,4
Mayo	99,390	1,5	98,784	1,2	96,194	3,3	96,954	0,4
Junio	99,390	1,5	98,784	1,2	96,194	3,3	97,586	0,8
Julio	99,390	1,5	98,784	1,2	96,194	3,3	97,715	0,8
Agosto	99,390	1,5	98,784	1,2	96,194	3,3	97,819	0,9
Septiembre	99,734	0,3	99,339	0,6	96,194	3,3	97,893	0,9
Octubre	99,734	0,3	99,407	0,6	98,869	2,9	98,099	0,9
Noviembre	99,734	0,3	99,407	0,6	98,869	2,9	98,424	1,1
Diciembre	99,734	0,3	99,407	0,6	98,869	2,9	99,026	1,7
2011 Enero	99,734	0,3	99,407	0,6	98,869	2,9	99,553	2,1
Febrero	99,784	0,4	99,407	0,6	98,956	2,9	99,501	2,1
Marzo	99,784	0,4	99,407	0,6	98,956	2,9	99,713	3,0
Abril	99,784	0,4	99,407	0,6	98,956	2,9	99,908	3,2
Mayo	99,784	0,4	99,407	0,6	98,956	2,9	99,938	3,1
Junio	99,784	0,4	99,407	0,6	98,956	2,9	100,106	2,6
Julio	99,784	0,4	99,407	0,6	98,956	2,9	99,989	2,3
Agosto	99,784	0,4	99,407	0,6	98,956	2,9	100,001	2,2
Septiembre	100,445	0,7	101,101	1,8	98,956	2,9	99,862	2,0
Octubre	100,445	0,7	101,213	1,8	103,161	4,3	100,179	2,1
Noviembre	100,445	0,7	101,213	1,8	103,161	4,3	100,239	1,8
Diciembre	100,445	0,7	101,213	1,8	103,161	4,3	101,009	2,0
2012 Enero	100,445	0,7	101,213	1,8	103,161	4,3	101,121	1,6
Febrero								
Marzo								
Abril								
Mayo								
Junio								
Julio								
Agosto								
Septiembre								
Octubre								
Noviembre								
Diciembre								

(*) T1-12 Tasa de variación sobre igual periodo año anterior.

7.11. Evolución del I.P.C. por años y meses según rubricas para cada grupo Hoteles, cafés y restaurantes

	Turismo y hostelería	
	Indice	T1-12 (*)
2010 Enero	96,657	-0,2
Febrero	96,586	-0,5
Marzo	97,398	0,2
Abril	97,644	-0,8
Mayo	97,338	0,0
Junio	97,823	0,0
Julio	99,392	0,5
Agosto	100,794	0,9
Septiembre	98,860	0,7
Octubre	98,162	0,7
Noviembre	97,491	0,5
Diciembre	98,796	0,9
2011 Enero	97,859	1,2
Febrero	98,244	1,7
Marzo	98,717	1,4
Abril	100,135	2,6
Mayo	99,249	2,0
Junio	99,680	1,9
Julio	101,591	2,2
Agosto	103,278	2,5
Septiembre	100,667	1,8
Octubre	100,096	2,0
Noviembre	99,437	2,0
Diciembre	101,047	2,3
2012 Enero	99,607	1,8
Febrero		
Marzo		
Abril		
Mayo		
Junio		
Julio		
Agosto		
Septiembre		
Octubre		
Noviembre		
Diciembre		

(*) T1-12 Tasa de variación sobre igual periodo año anterior.

7.12. Evolución del I.P.C. por años y meses según rubricas para cada grupo Otros

	Artículos de uso personal		Otros bienes y servicios	
	Indice	T1-12 (*)	Indice	T1-12 (*)
2010 Enero	97,392	0,6	94,555	2,6
Febrero	97,435	0,2	94,619	2,6
Marzo	97,583	0,6	94,885	2,4
Abril	97,693	0,7	95,293	2,2
Mayo	97,079	0,3	95,488	2,3
Junio	97,109	-0,2	96,179	2,9
Julio	97,213	0,1	96,642	3,9
Agosto	98,239	1,2	96,795	4,1
Septiembre	98,639	1,6	97,087	3,7
Octubre	98,726	1,4	97,614	3,7
Noviembre	98,938	1,8	98,027	3,9
Diciembre	99,242	1,9	98,453	4,6
2011 Enero	99,278	1,9	99,092	4,8
Febrero	99,248	1,9	99,014	4,6
Marzo	99,345	1,8	99,171	4,5
Abril	99,452	1,8	99,471	4,4
Mayo	99,619	2,6	99,772	4,5
Junio	99,957	2,9	100,170	4,1
Julio	100,019	2,9	99,592	3,1
Agosto	100,521	2,3	99,665	3,0
Septiembre	100,763	2,2	100,269	3,3
Octubre	100,730	2,0	100,980	3,4
Noviembre	100,444	1,5	101,261	3,3
Diciembre	100,624	1,4	101,541	3,1
2012 Enero	100,522	1,3	102,692	3,6
Febrero				
Marzo				
Abril				
Mayo				
Junio				
Julio				
Agosto				
Septiembre				
Octubre				
Noviembre				
Diciembre				

(*) T1-12 Tasa de variación sobre igual periodo año anterior.

NOTAS METODOLÓGICAS

El periodo base del nuevo IPC es el año 2011; Con la nueva base se pretende mejorar la representabilidad de este indicador mediante cambios en la composición de la compra y la actualización de la estructura de ponderaciones. Asimismo, el IPC base 2011 introduce un nuevo tratamiento para los artículos estacionales (frutas frescas y hortalizas frescas), que permitirá realizar una medición más precisa de la evolución de los precios en el corto plazo para este tipo de productos.

La selección de productos que componen la cesta de la compra del IPC, se realiza en función de la importancia del gasto, para que sean representativos del consumo de los hogares. La fuente utilizada es la Encuesta de Presupuestos Familiares (EPF).

Los cambios más relevantes en el nuevo IPC base 2011, están relacionados con los bienes y servicios relativos a los soportes para el registro de imagen y sonido y con el material para el tratamiento de la información, así se incorporan los discos duros portátiles y excluye el CD gravable y el alquiler de películas. En lo referente a materiales para el tratamiento de la información la nueva base incluye los notebooks, las tablets. También se incorporan en la cesta de la compra los servicios de estética y paramédicos.

Como consecuencia de estos ajustes, la cesta de la compra del IPC pasa a tener 489 artículos, frente a los 491 de la base anterior.

Selección de la muestra

Dado el elevado grado de representatividad de la muestra del IPC, el número de municipios y establecimientos de la base 2011 es el mismo que en la base anterior.

Los precios se recogen en 177 municipios (las 52 capitales de provincia y 125 municipios no capitales). Se recogen los precios de toda la cesta de la compra en 97 de ellos, de todos los productos de alimentación y parte del resto en 44, y de

aproximadamente la mitad de los artículos de la cesta en 36.

Alrededor de 29.000 establecimientos servirán de muestra para recoger los 220.000 precios con los que se calcula cada mes el IPC.

Con esta muestra se cubre, como mínimo, el 30% de población de cada provincia y 50% de la población de cada comunidad autónoma.

Tratamiento de artículos estacionales

Se consideran aquellos bienes o servicios que dejan de estar disponibles para la venta en determinados periodos a lo largo del tiempo y esta situación se repite cíclicamente. Estos artículos son las frutas frescas y las legumbres y hortalizas frescas; En la nueva base se han incorporado dos cambios relacionados con este tipo de artículos:

- Revisión de la cesta de artículos estacionales. Muchas frutas y verduras dejan de ser estacionales cuando están disponibles todo el año en el mercado.
- Nuevo tratamiento metodológico. Para los productos estacionales se aplicará una nueva metodología que estimará los precios de los artículos que no estén disponibles en el mercado.

Actualización de las Ponderaciones

La continua adaptación del IPC a los cambios en el comportamiento de los consumidores incluye la revisión permanente de su estructura de ponderaciones. Cada año se actualiza el peso o la importancia de los grandes agregados que componen este indicador. Además de lo anterior, cada cinco años se actualiza la estructura completa para todos los niveles de desagregación.

La estructura de ponderaciones de la base 2011 se ha elaborado a partir de la EPF como fuente principal de información, además de otras fuentes como la evolución del consumo privado de la Contabilidad Nacional, la evolución de precios del IPC y otras fuentes de diferentes sectores.

Equipo de trabajo: Antonio Sánchez Molina, Adolfo Alvarado Guadalupe, Silvia Fernández Cruz

Edita: Dirección General de Economía,
Estadística e Innovación Tecnológica
Consejería de Economía y Hacienda
Príncipe de Vergara, 132 - 28002 - Madrid
www.madrid.org/iestadis
iestadis@madrid.org

Edición: Febrero 2012



Comunidad de Madrid

CONSEJERÍA DE ECONOMÍA Y HACIENDA
Dirección General de Economía,
Estadística e Innovación Tecnológica