

Boletín mensual de precios de consumo

Noviembre 2025



Comunidad
de Madrid

Índice

1.	Índice General y tasas de variación por grupos. Comunidad de Madrid y España	4
2.	Repercusión de cada grupo en la tabla de variación mensual	5
3.	Índice, tasas de variación y repercusión por rúbricas	6
4.	Tasa de inflación por años y meses. Comunidad de Madrid y España	8
5.	Tasa de inflación no alimentaria. Comunidad de Madrid y España	10
6.	Evolución del IPC por meses según años de variación y repercusión para cada grupo:	
6.1.	Alimentos y bebidas no alcohólicas	12
6.2.	Bebidas alcohólicas y tabaco	13
6.3.	Vestido y Calzado	14
6.4.	Vivienda, agua, electricidad, gas y otros combustibles	15
6.5.	Muebles, artículos del hogar y artículos para el mantenimiento corriente del hogar	16
6.6.	Sanidad	17
6.7.	Transporte	18
6.8.	Comunicaciones	19
6.9.	Ocio y Cultura	20
6.10.	Enseñanza	21
6.11.	Restaurantes y Hoteles	22
6.12.	Otros Bienes y Servicios	23
7.	Evolución del IPC por años y meses según rúbricas:	
7.1.	Alimentos y bebidas no alcohólicas	24
7.2.	Bebidas alcohólicas y tabaco	30
7.3.	Vestido y Calzado	31
7.4.	Vivienda, agua, electricidad, gas y otros combustibles	33
7.5.	Muebles, artículos del hogar y artículos para el mantenimiento corriente del hogar	34
7.6.	Sanidad	36
7.7.	Transporte	37
7.8.	Comunicaciones	38
7.9.	Ocio y Cultura	39
7.10.	Enseñanza	40
7.11.	Hoteles, Cafés y Restaurantes	41
7.12.	Otros Bienes y Servicios	42
8.	Metodología	43



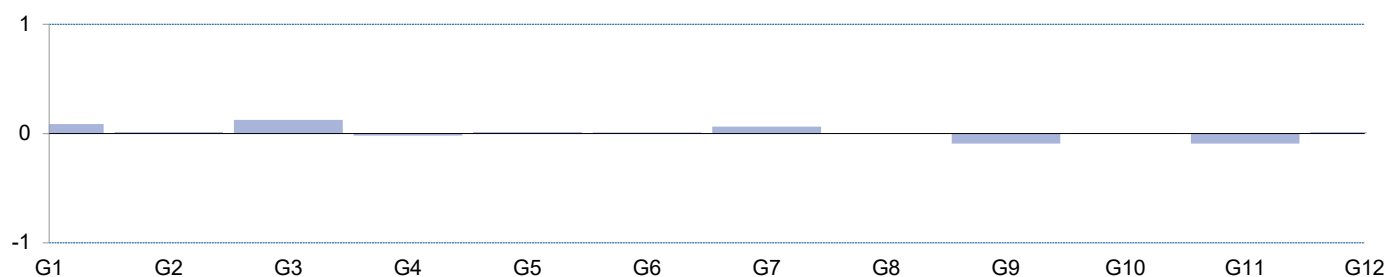
1. Índice general y tasas de variación por grupos. Noviembre 2025

	Comunidad de Madrid				España			
	Índice	Tasas de variación (%)			Índice	Tasas de variación (%)		
		Sobre el mes anterior	En lo que va de año	Sobre igual mes año anterior		Sobre el mes anterior	En lo que va de año	Sobre igual mes año anterior
General	118,712	0,1	3,2	3,7	119,532	0,2	2,6	3,0
General sin alimentación	114,641	0,0	3,1	3,8	115,386	0,2	2,5	3,0
Alimentos y bebidas no alcohólicas	134,940	0,5	3,1	3,2	133,626	0,3	2,8	2,8
Bebidas alcohólicas y tabaco	121,865	0,3	4,0	5,0	121,572	0,2	3,6	4,3
Vestido y calzado	114,427	3,8	2,3	1,3	114,872	4,0	1,1	0,3
Vivienda	114,394	-0,1	6,3	6,8	114,444	-0,2	5,1	5,7
Menaje	113,446	0,3	1,0	1,1	113,995	0,3	0,8	1,0
Medicina	105,142	0,2	2,6	3,1	107,900	0,1	2,1	2,2
Tranporte	110,526	0,5	3,7	4,1	114,016	0,5	1,9	2,3
Comunicaciones	103,232	-0,1	1,8	1,8	102,491	-0,1	1,7	1,7
Ocio y cultura	110,101	-1,0	-2,8	0,9	109,319	-0,4	-2,2	1,2
Enseñanza	111,468	0,2	2,8	2,8	110,657	0,2	2,6	2,6
Hoteles, cafés y restaurantes	126,233	-0,6	4,2	4,4	125,450	-0,5	4,4	4,5
Otros bienes y servicios	118,260	0,2	4,3	4,4	116,928	0,3	3,3	3,4



2. Repercusión de cada grupo en la tasa de variación mensual. Noviembre 2025

	Índice	% Variación mensual	Ponderación	Repercusión
General	118,712	0,1	1,000000	0,1223
Alimentos y bebidas no alcohólicas	134,940	0,5	0,160170	0,0863
Bebidas alcohólicas y tabaco	121,865	0,3	0,036259	0,0127
Vestido y calzado	114,427	3,8	0,035113	0,1244
Vivienda	114,394	-0,1	0,138036	-0,0197
Menaje	113,446	0,3	0,051855	0,0132
Medicina	105,142	0,2	0,056002	0,0108
Transporte	110,526	0,5	0,142200	0,0634
Comunicaciones	103,232	-0,1	0,032388	-0,0030
Ocio y cultura	110,101	-1,0	0,096489	-0,0929
Enseñanza	111,468	0,2	0,023802	0,0056
Hoteles, cafés y restaurantes	126,233	-0,6	0,153361	-0,0925
Otros bienes y servicios	118,260	0,2	0,074327	0,0123

Repercusión de cada grupo en la tasa de variación mensual. Noviembre 2025

Grupo 1. Alimentos y bebidas no alcohólicas
 Grupo 2. Bebidas alcohólicas y tabaco
 Grupo 3. Vestido y calzado
 Grupo 4. Vivienda
 Grupo 5. Menaje
 Grupo 6. Medicina

Grupo 7. Transporte
 Grupo 8. Comunicaciones
 Grupo 9. Ocio y Cultura
 Grupo 10. Enseñanza
 Grupo 11. Hoteles, cafés y restaurantes
 Grupo 12. Otros



3. Índice, tasas de variación y repercusión por rubricas. Noviembre 2025

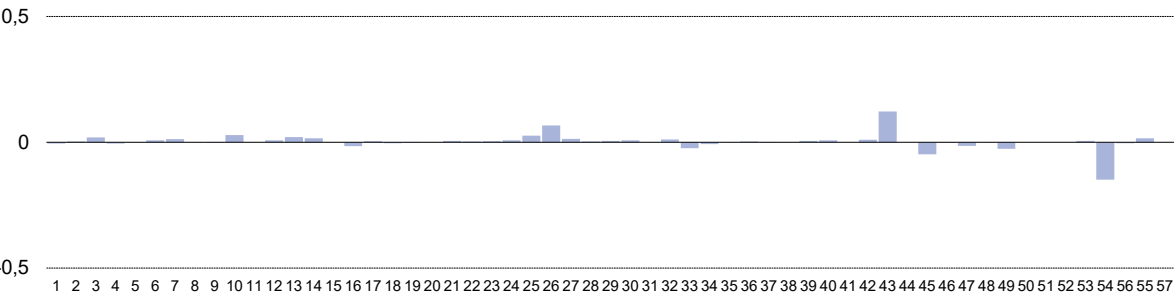
	Índice	Tasas de variación (%)			Ponderación	Repercusión mensual
		Sobre el mes anterior	En lo que va de año	Sobre igual mes año anterior		
1 Cereales y derivados	134,550	-0,3	-1,1	-0,4	0,011764	-0,0046
2 Pan	128,153	0,4	1,2	1,7	0,007315	0,0032
3 Carne de vacuno	149,434	2,3	15,5	17,1	0,007009	0,0196
4 Carne de ovino	161,152	-2,8	5,3	6,8	0,001196	-0,0047
5 Carne de porcino	132,095	0,1	2,6	2,4	0,004379	0,0003
6 Carne de aves	125,006	1,0	3,3	3,6	0,007993	0,0083
7 Otras carnes	128,579	0,7	6,4	6,7	0,017026	0,0124
8 Pescado fresco y congelado	131,355	-0,1	-2,1	7,0	0,008851	-0,0012
9 Crustáceos, moluscos y preparados de pescado	125,573	-0,3	2,1	1,3	0,008851	-0,0024
10 Huevos	193,598	9,0	31,3	31,8	0,002142	0,0288
11 Leche	146,087	0,3	5,0	4,6	0,004209	0,0013
12 Productos lácteos	134,642	0,7	3,4	3,5	0,009634	0,0079
13 Aceites y grasas	142,126	2,5	-25,3	-30,1	0,006757	0,0200
14 Frutas frescas	128,852	1,1	6,2	4,5	0,013503	0,0161
15 Frutas en conserva y frutos secos	122,166	-0,2	10,8	11,2	0,002397	-0,0005
16 Legumbres y hortalizas frescas	128,362	-1,8	1,4	-1,0	0,007935	-0,0157
17 Preparados de legumbres y hortalizas	141,432	0,4	2,7	3,0	0,007935	0,0038
18 Patatas y sus preparados	142,697	-0,9	-1,3	-1,0	0,003536	-0,0037
19 Café, cacao e infusiones	154,199	-0,5	16,6	16,8	0,004511	-0,0029
20 Azúcar	128,954	-0,2	-7,2	-10,7	0,000379	-0,0001
21 Otros preparados alimenticios	135,235	0,3	3,9	2,9	0,017212	0,0049
22 Agua mineral, refrescos y zumos	135,957	0,2	2,5	2,8	0,009736	0,0028
23 Bebidas alcohólicas	119,304	0,3	3,1	1,9	0,014431	0,0048
24 Tabaco	123,528	0,3	4,7	7,0	0,021828	0,0079
25 Prendas de vestir de hombre	117,513	3,0	3,9	1,5	0,008978	0,0263
26 Prendas de vestir de mujeres	115,040	5,8	2,5	2,3	0,012514	0,0668
27 Prendas de vestir de niño y bebé	119,814	3,0	3,4	2,8	0,004765	0,0140
28 Complementos y reparaciones de prendas de vestir	118,090	5,1	2,8	0,2	0,000626	0,0030
29 Calzado de hombre	107,051	2,1	1,9	0,8	0,003152	0,0058
30 Calzado de mujer	106,686	2,4	-2,3	-3,3	0,003860	0,0080
31 Calzado de niño	108,553	0,9	0,4	-0,6	0,001217	0,0010
33 Vivienda en alquiler	110,511	0,3	2,4	2,6	0,049446	0,0117
34 Calefacción, alumbrado y otros servicios	109,613	-0,5	6,4	7,3	0,050304	-0,0232
35 Conservación de la vivienda	118,362	-0,18	11,29	11,32	0,038286	-0,0070
36 Muebles y revestimiento de suelo	114,652	0,0	1,4	1,5	0,012320	0,0001



3. Índice, tasas de variación y repercusión por rubricas. Noviembre 2025. (Concl.)

	Índice	Tasas de variación (%)			Ponderación	Repercusión mensual
		Sobre el mes anterior	En lo que va de año	Sobre igual mes año anterior		
37 Textiles y accesorios para el hogar	109,939	1,3	0,7	1,2	0,002775	0,0032
38 Electrodomésticos y reparaciones	103,023	-0,4	-1,5	-1,5	0,006419	-0,0025
39 Herramientas para el hogar	112,658	0,0	0,1	0,2	0,004428	0,0001
40 Artículos no duraderos para el hogar	119,282	0,5	0,9	0,7	0,010023	0,0051
41 Servicios para el hogar	111,036	0,5	2,0	2,4	0,015891	0,0072
42 Servicios médicos y similares	112,816	0,0	3,9	4,1	0,034149	0,0000
43 Medicamentos y material terapéutico	101,510	0	2	3	0,025729	0,0104
44 Transporte personal	116,169	1,0	2,0	2,4	0,122791	0,1221
45 Transporte público urbano	71,595	0,0	20,3	20,3	0,016494	0,0000
46 Transporte público interurbano	103,075	-5,3	1,5	1,3	0,009884	-0,0483
47 Comunicaciones	103,232	-0,1	1,8	1,8	0,032388	-0,0030
48 Objetos recreativos	96,808	-0,9	-1,7	-1,8	0,019539	-0,0148
49 Publicaciones	112,082	0,2	1,0	1,2	0,003278	0,0005
50 Esparcimiento	110,393	-0,6	1,5	1,7	0,046902	-0,0253
51 Educación infantil y primaria	118,959	0,0	3,3	3,3	0,005404	0,0000
52 Educación secundaria	118,217	0,0	4,1	4,1	0,005502	0,0000
53 Educación universitaria	105,072	0,0	1,9	1,9	0,006924	0,0000
54 Otras enseñanzas	113,871	0,6	1,8	1,8	0,008635	0,0051
56 Turismo y hostelería	126,437	-0,8	1,9	4,2	0,169043	-0,1488
55 Artículos de uso personal	112,126	-0,3	0,1	0,2	0,014318	-0,0042
57 Otros bienes y servicios	116,732	0,3	4,1	4,3	0,057587	0,0164

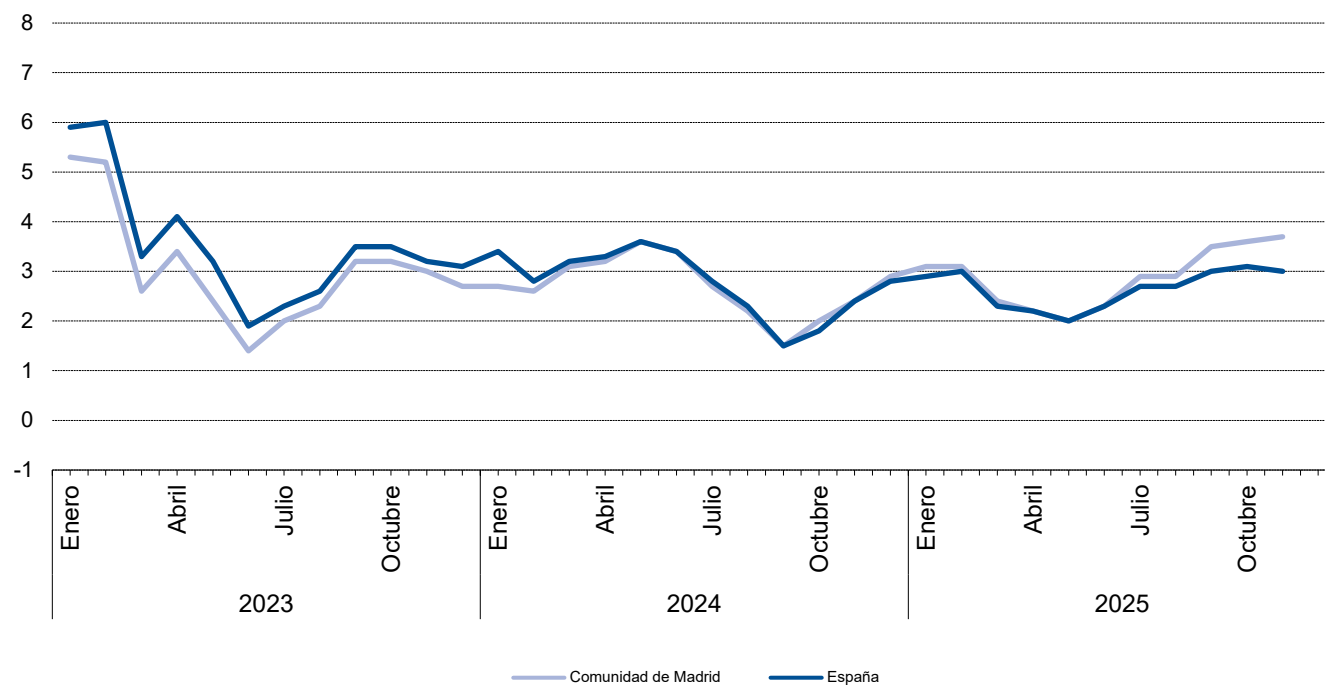
Índice, tasas de variación y repercusión por rubricas. Noviembre 2025



4. Tasa de inflación por años y meses. Comunidad de Madrid y España

	Comunidad de Madrid				España			
	Índice	Tasas de variación (%)			Índice	Tasas de variación (%)		
		Sobre el mes anterior	En lo que va de año	Sobre igual mes año anterior		Sobre el mes anterior	En lo que va de año	Sobre igual mes año anterior
2023 Enero	108,872	0,0	0,0	5,3	109,668	-0,2	-0,2	5,9
Febrero	109,446	0,5	0,5	5,2	110,703	0,9	0,7	6,0
Marzo	109,811	0,3	0,9	2,6	111,111	0,4	1,1	3,3
Abril	110,398	0,5	1,4	3,4	111,773	0,6	1,7	4,1
Mayo	110,205	-0,2	1,2	2,4	111,719	0,0	1,7	3,2
Junio	110,841	0,6	1,8	1,4	112,354	0,6	2,2	1,9
Julio	111,087	0,2	2,0	2,0	112,544	0,2	2,4	2,3
Agosto	111,479	0,4	2,4	2,3	113,149	0,5	3,0	2,6
Septiembre	111,999	0,5	2,9	3,2	113,348	0,2	3,1	3,5
Octubre	112,149	0,1	3,0	3,2	113,676	0,3	3,4	3,5
Noviembre	111,757	-0,3	2,7	3,0	113,280	-0,3	3,1	3,2
Diciembre	111,826	0,1	2,7	2,7	113,308	0,0	3,1	3,1
2024 Enero	111,865	0,0	0,0	2,7	113,404	0,1	0,1	3,4
Febrero	112,288	0,4	0,4	2,6	113,807	0,4	0,4	2,8
Marzo	113,227	0,8	1,3	3,1	114,674	0,8	1,2	3,2
Abril	113,935	0,6	1,9	3,2	115,472	0,7	1,9	3,3
Mayo	114,149	0,2	2,1	3,6	115,776	0,3	2,2	3,6
Junio	114,589	0,4	2,5	3,4	116,212	0,4	2,6	3,4
Julio	114,068	-0,5	2,0	2,7	115,660	-0,5	2,1	2,8
Agosto	113,986	-0,1	1,9	2,2	115,707	0,0	2,1	2,3
Septiembre	113,651	-0,3	1,6	1,5	115,009	-0,6	1,5	1,5
Octubre	114,403	0,7	2,3	2,0	115,726	0,6	2,1	1,8
Noviembre	114,470	0,1	2,4	2,4	116,010	0,2	2,4	2,4
Diciembre	115,080	0,5	2,9	2,9	116,534	0,5	2,8	2,8
2025 Enero	115,329	0,2	0,2	3,1	116,733	0,2	0,2	2,9
Febrero	115,715	0,3	0,6	3,1	117,191	0,4	0,6	3,0
Marzo	115,905	0,2	0,7	2,4	117,260	0,1	0,6	2,3
Abril	116,428	0,5	1,2	2,2	117,997	0,6	1,3	2,2
Mayo	116,476	0,0	1,2	2,0	118,077	0,1	1,3	2,0
Junio	117,212	0,6	1,9	2,3	118,867	0,7	2,0	2,3
Julio	117,321	0,1	1,9	2,9	118,777	-0,1	1,9	2,7
Agosto	117,280	0,0	1,9	2,9	118,824	0,0	2,0	2,7
Septiembre	117,639	0,3	2,2	3,5	118,485	-0,3	1,7	3,0
Octubre	118,567	0,8	3,0	3,6	119,301	0,7	2,4	3,1
Noviembre	118,712	0,1	3,2	3,7	119,532	0,2	2,6	3,0
Diciembre								

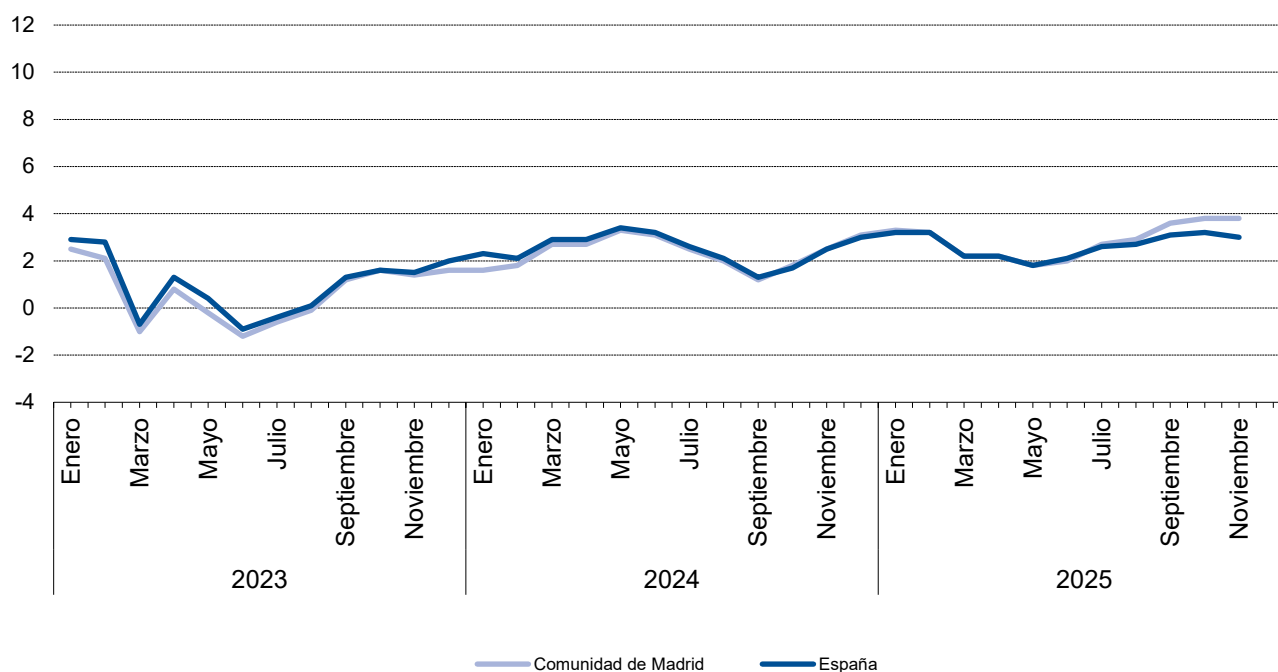


Tasa de inflación por años y meses. Comunidad de Madrid y España

5. Tasa de inflación no alimentaria de la Comunidad de Madrid y España

	Comunidad de Madrid				España			
	Índice	Tasas de variación (%)			Índice	Tasas de variación (%)		
		Sobre el mes anterior	En lo que va de año	Sobre igual mes año anterior		Sobre el mes anterior	En lo que va de año	Sobre igual mes año anterior
2023 Enero	106,002	-0,2	-0,2	2,5	106,682	-0,5	-0,5	2,9
Febrero	106,251	0,2	0,1	2,1	107,397	0,7	0,2	2,8
Marzo	106,449	0,2	0,3	-1,0	107,581	0,2	0,4	-0,7
Abril	107,064	0,6	0,8	0,8	108,336	0,7	1,1	1,3
Mayo	106,767	-0,3	0,6	-0,2	108,158	-0,2	0,9	0,4
Junio	107,444	0,6	1,2	-1,2	108,893	0,7	1,6	-0,9
Julio	107,571	0,1	1,3	-0,6	108,912	0,0	1,6	-0,4
Agosto	108,010	0,4	1,7	-0,1	109,627	0,7	2,3	0,1
Septiembre	108,509	0,5	2,2	1,2	109,723	0,1	2,4	1,3
Octubre	108,435	-0,1	2,1	1,6	109,769	0,0	2,4	1,6
Noviembre	107,816	-0,6	1,5	1,4	109,236	-0,5	1,9	1,5
Diciembre	107,867	0,0	1,6	1,6	109,322	0,1	2,0	2,0
2024 Enero	107,679	-0,2	-0,2	1,6	109,172	-0,1	-0,1	2,3
Febrero	108,130	0,4	0,2	1,8	109,601	0,4	0,3	2,1
Marzo	109,327	1,1	1,4	2,7	110,666	1,0	1,2	2,9
Abril	109,979	0,6	2,0	2,7	111,465	0,7	2,0	2,9
Mayo	110,258	0,3	2,2	3,3	111,830	0,3	2,3	3,4
Junio	110,813	0,5	2,7	3,1	112,369	0,5	2,8	3,2
Julio	110,252	-0,5	2,2	2,5	111,763	-0,5	2,2	2,6
Agosto	110,219	0,0	2,2	2,0	111,925	0,1	2,4	2,1
Septiembre	109,837	-0,3	1,8	1,2	111,110	-0,7	1,6	1,3
Octubre	110,430	0,5	2,4	1,8	111,617	0,5	2,1	1,7
Noviembre	110,494	0,1	2,4	2,5	111,999	0,3	2,4	2,5
Diciembre	111,171	0,6	3,1	3,1	112,606	0,5	3,0	3,0
2025 Enero	111,193	0,0	0,0	3,3	112,613	0,0	0,0	3,2
Febrero	111,636	0,4	0,4	3,2	113,081	0,4	0,4	3,2
Marzo	111,778	0,1	0,5	2,2	113,078	0,0	0,4	2,2
Abril	112,406	0,6	1,1	2,2	113,918	0,7	1,2	2,2
Mayo	112,296	-0,1	1,0	1,8	113,836	-0,1	1,1	1,8
Junio	113,062	0,7	1,7	2,0	114,698	0,8	1,9	2,1
Julio	113,273	0,2	1,9	2,7	114,698	0,0	1,9	2,6
Agosto	113,411	0,1	2,0	2,9	114,968	0,2	2,1	2,7
Septiembre	113,836	0,4	2,4	3,6	114,576	-0,3	1,7	3,1
Octubre	114,592	0,7	3,1	3,8	115,198	0,5	2,3	3,2
Noviembre	114,641	0,0	3,1	3,8	115,386	0,2	2,5	3,0
Diciembre								

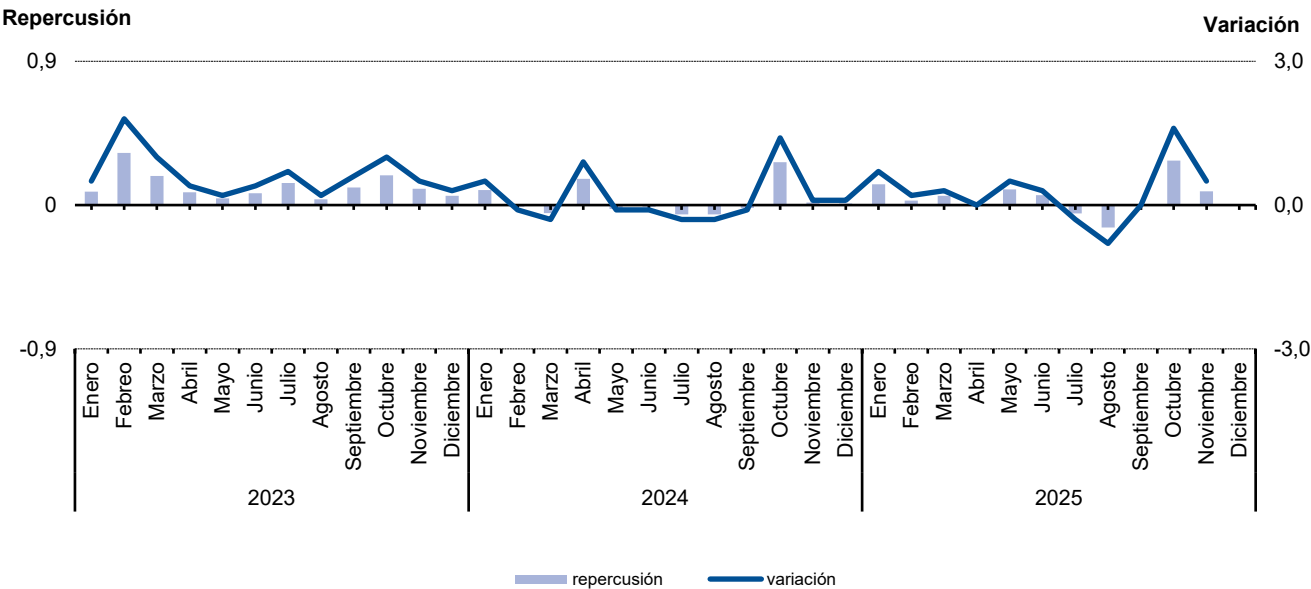


Tasa de inflación no alimentaria. Comunidad de Madrid y España

6.1. Evolución del I.P.C. por meses según años de variación y repercusión para cada grupo
Alimentos y bebidas no alcohólicas

	2023			2024			2025		
	Índice	Variación	Repercusión	Índice	Variación	Repercusión	Índice	Variación	Repercusión
Enero	119,825	0,5	0,0833	129,272	0,5	0,0937	131,810	0,7	0,1309
Febrero	121,970	1,8	0,3255	129,196	-0,1	-0,0110	132,014	0,2	0,0276
Marzo	123,168	1,0	0,1818	128,845	-0,3	-0,0508	132,447	0,3	0,0585
Abril	123,695	0,4	0,0800	129,974	0,9	0,1636	132,486	0,0	0,0053
Mayo	123,974	0,2	0,0423	129,812	-0,1	-0,0235	133,208	0,5	0,0975
Junio	124,467	0,4	0,0748	129,736	-0,1	-0,0110	133,665	0,3	0,0617
Julio	125,379	0,7	0,1384	129,339	-0,3	-0,0575	133,275	-0,3	-0,0527
Agosto	125,616	0,2	0,0360	128,932	-0,3	-0,0590	132,232	-0,8	-0,1409
Septiembre	126,347	0,6	0,1109	128,802	-0,1	-0,0188	132,242	0,0	0,0014
Octubre	127,575	1,0	0,1863	130,661	1,4	0,2693	134,301	1,6	0,2781
Noviembre	128,248	0,5	0,1021	130,770	0,1	0,0158	134,940	0,5	0,0863
Diciembre	128,625	0,3	0,0572	130,841	0,1	0,0103			

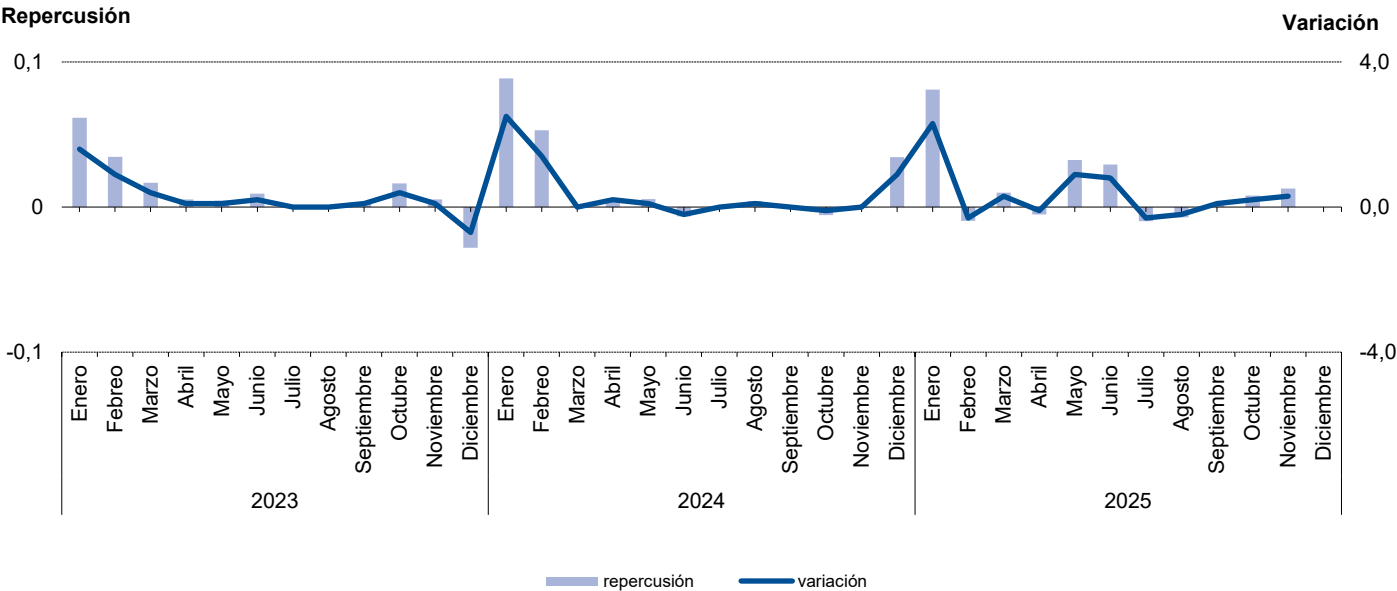
Evolución del IPC. Alimentos y bebidas no alcohólicas



6.2. Evolución del I.P.C. por meses según años de variación y repercusión para cada grupo
Bebidas alcohólicas y tabaco

	2023			2024			2025		
	Índice	Variación	Repercusión	Índice	Variación	Repercusión	Índice	Variación	Repercusión
Enero	109,736	1,6	0,0616	114,364	2,5	0,0886	119,783	2,3	0,0810
Febrero	110,731	0,9	0,0345	116,001	1,4	0,0530	119,473	-0,3	-0,0095
Marzo	111,217	0,4	0,0168	116,026	0,0	0,0008	119,799	0,3	0,0100
Abril	111,367	0,1	0,0052	116,207	0,2	0,0059	119,636	-0,1	-0,0050
Mayo	111,495	0,1	0,0044	116,381	0,1	0,0056	120,699	0,9	0,0325
Junio	111,763	0,2	0,0093	116,182	-0,2	-0,0064	121,659	0,8	0,0294
Julio	111,772	0,0	0,0003	116,173	0,0	-0,0003	121,340	-0,3	-0,0098
Agosto	111,749	0,0	-0,0008	116,300	0,1	0,0041	121,110	-0,2	-0,0070
Septiembre	111,814	0,1	0,0023	116,261	0,0	-0,0013	121,191	0,1	0,0025
Octubre	112,284	0,4	0,0163	116,092	-0,1	-0,0055	121,450	0,2	0,0079
Noviembre	112,435	0,1	0,0052	116,075	0,0	-0,0006	121,865	0,3	0,0127
Diciembre	111,628	-0,7	-0,0280	117,135	0,9	0,0343			

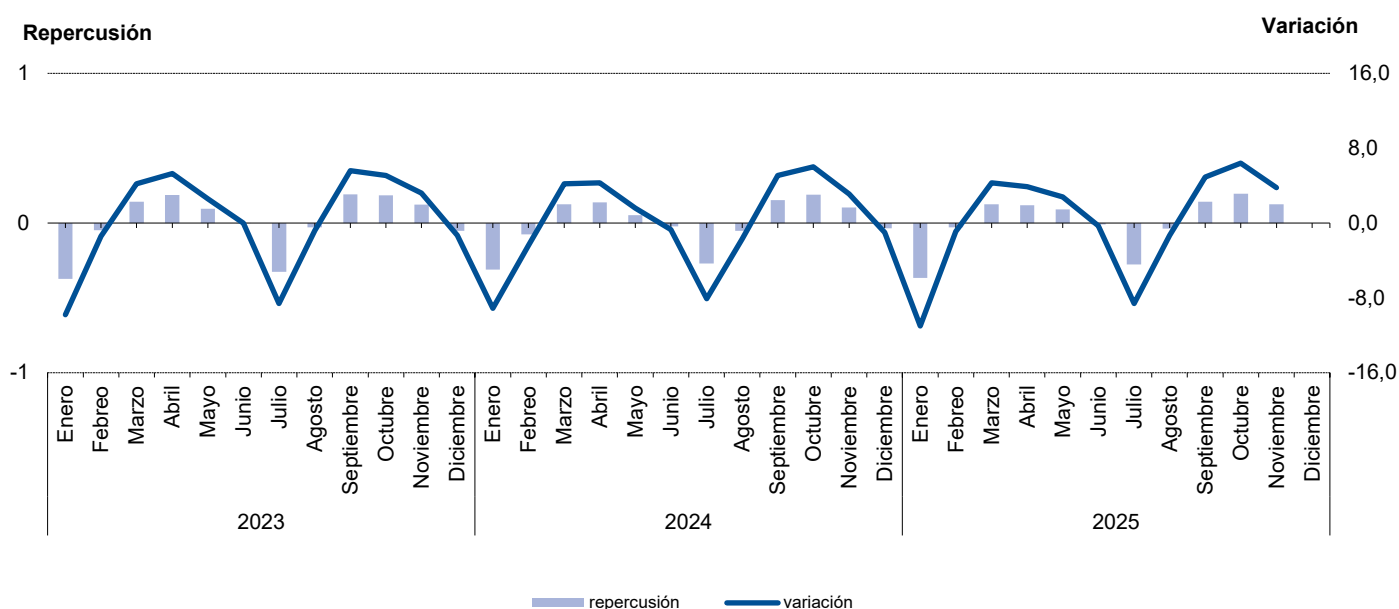
Evolución del IPC. Bebidas alcohólicas y tabaco



6.3. Evolución del I.P.C. por meses según años de variación y repercusión para cada grupo Vestido y calzado

	2023			2024			2025		
	Índice	Variación	Repercusión	Índice	Variación	Repercusión	Índice	Variación	Repercusión
Enero	98,332	-9,8	-0,3721	101,735	-9,1	-0,3116	99,489	-11,0	-0,3654
Febrero	96,966	-1,4	-0,0473	99,279	-2,4	-0,0750	98,553	-0,9	-0,0277
Marzo	101,071	4,2	0,1423	103,401	4,2	0,1259	102,756	4,3	0,1245
Abril	106,448	5,3	0,1864	107,890	4,3	0,1371	106,777	3,9	0,1191
Mayo	109,230	2,6	0,0964	109,589	1,6	0,0519	109,819	2,8	0,0901
Junio	109,246	0,0	0,0006	108,851	-0,7	-0,0225	109,479	-0,3	-0,0101
Julio	99,875	-8,6	-0,3248	100,028	-8,1	-0,2695	100,114	-8,6	-0,2773
Agosto	99,057	-0,8	-0,0284	98,333	-1,7	-0,0518	98,836	-1,3	-0,0378
Septiembre	104,567	5,6	0,1910	103,318	5,1	0,1523	103,641	4,9	0,1423
Octubre	109,929	5,1	0,1859	109,516	6,0	0,1893	110,225	6,4	0,1950
Noviembre	113,458	3,2	0,1223	112,952	3,1	0,1049	114,427	3,8	0,1244
Diciembre	111,936	-1,3	-0,0528	111,829	-1,0	-0,0343			

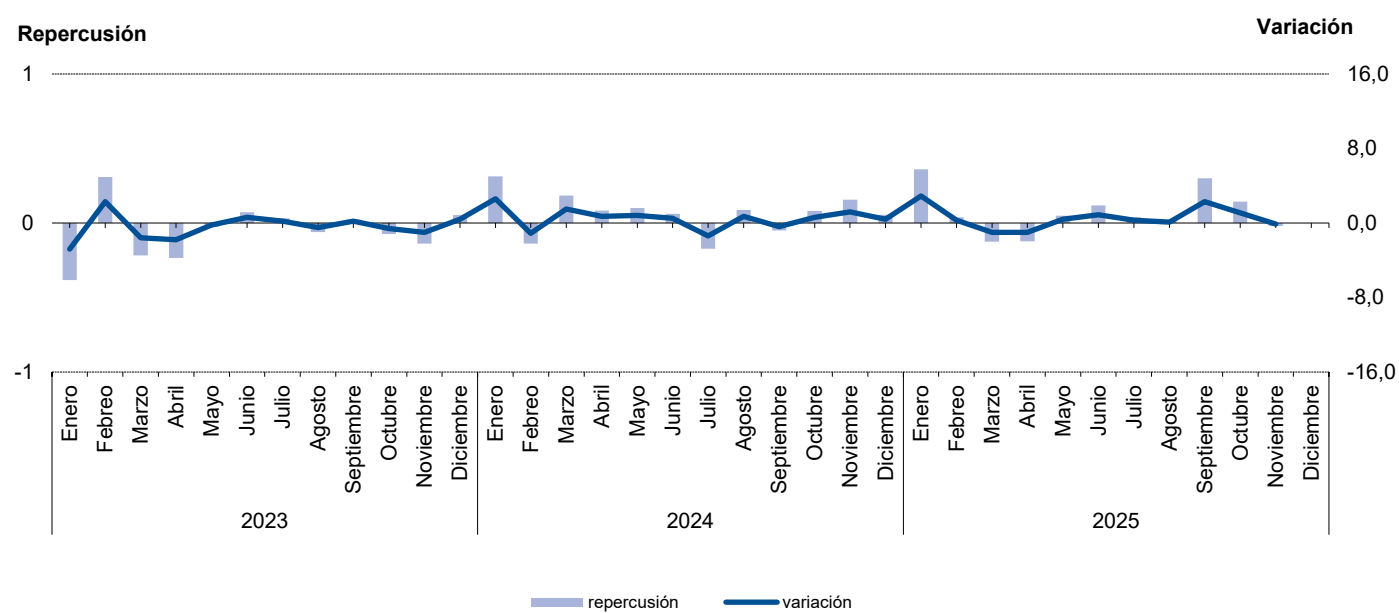
Evolución del IPC. Vestido y calzado



6.4. Evolución del I.P.C. por meses según años de variación y repercusión para cada grupo Vivienda

	2023			2024			2025		
	Índice	Variación	Repercusión	Índice	Variación	Repercusión	Índice	Variación	Repercusión
Enero	103,292	-2,8	-0,3823	103,875	2,6	0,3133	110,697	2,9	0,3603
Febrero	105,695	2,3	0,3083	102,720	-1,1	-0,1386	111,027	0,3	0,0384
Marzo	103,999	-1,6	-0,2176	104,259	1,5	0,1847	109,943	-1,0	-0,1262
Abril	102,170	-1,8	-0,2347	104,953	0,7	0,0833	108,887	-1,0	-0,1229
Mayo	101,957	-0,2	-0,0273	105,786	0,8	0,0999	109,299	0,4	0,0480
Junio	102,527	0,6	0,0731	106,293	0,5	0,0608	110,311	0,9	0,1178
Julio	102,770	0,2	0,0312	104,855	-1,4	-0,1725	110,631	0,3	0,0373
Agosto	102,301	-0,5	-0,0602	105,587	0,7	0,0878	110,741	0,1	0,0128
Septiembre	102,483	0,2	0,0234	105,174	-0,4	-0,0496	113,327	2,3	0,3011
Octubre	101,911	-0,6	-0,0734	105,845	0,6	0,0805	114,563	1,1	0,1439
Noviembre	100,843	-1,0	-0,1370	107,145	1,2	0,1560	114,394	-0,1	-0,0197
Diciembre	101,264	0,4	0,0540	107,602	0,4	0,0548			

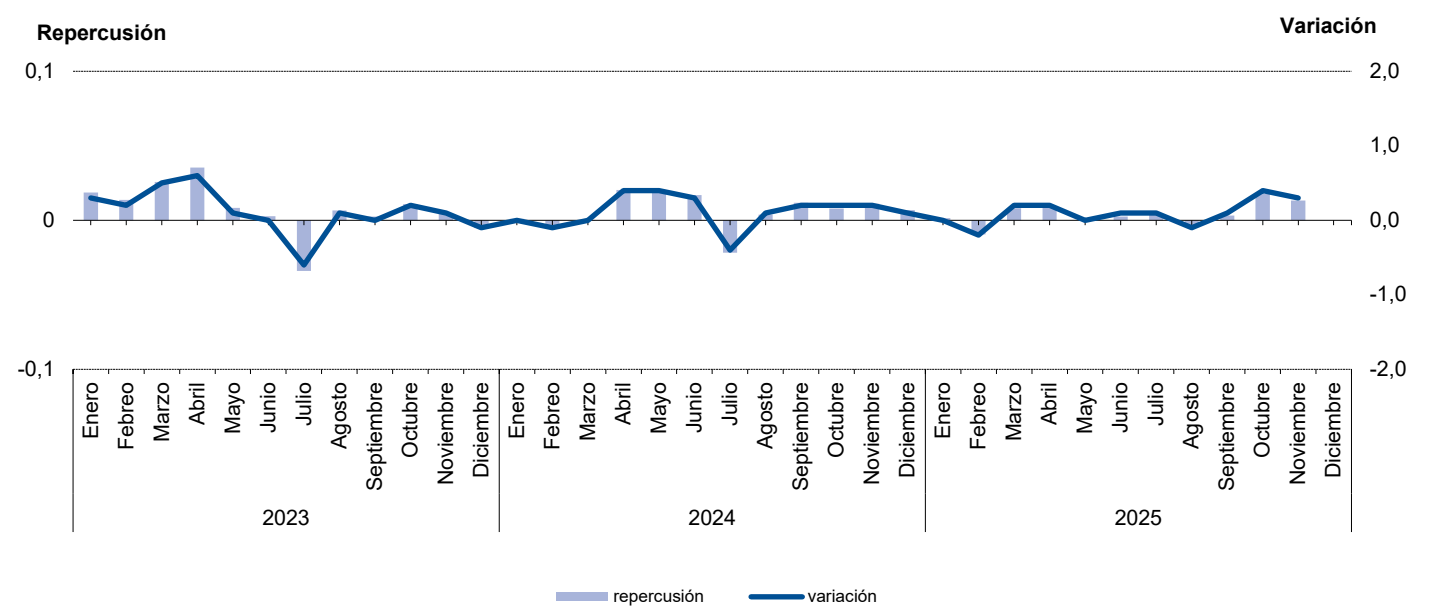
Evolución del IPC. Vivienda



6.5. Evolución del I.P.C. por meses según años de variación y repercusión para cada grupo Menaje

	2023			2024			2025		
	Índice	Variación	Repercusión	Índice	Variación	Repercusión	Índice	Variación	Repercusión
Enero	109,354	0,3	0,0187	110,775	0,0	0,0011	112,376	0,0	0,0014
Febrero	109,621	0,2	0,0137	110,678	-0,1	-0,0044	112,161	-0,2	-0,0094
Marzo	110,125	0,5	0,0258	110,680	0,0	0,0001	112,347	0,2	0,0081
Abril	110,815	0,6	0,0354	111,126	0,4	0,0204	112,561	0,2	0,0094
Mayo	110,979	0,1	0,0084	111,542	0,4	0,0191	112,595	0,0	0,0015
Junio	111,033	0,0	0,0028	111,913	0,3	0,0170	112,653	0,1	0,0025
Julio	110,372	-0,6	-0,0339	111,440	-0,4	-0,0217	112,748	0,1	0,0042
Agosto	110,501	0,1	0,0066	111,522	0,1	0,0038	112,665	-0,1	-0,0036
Septiembre	110,549	0,0	0,0025	111,780	0,2	0,0118	112,736	0,1	0,0031
Octubre	110,763	0,2	0,0110	111,951	0,2	0,0078	113,144	0,4	0,0178
Noviembre	110,855	0,1	0,0047	112,195	0,2	0,0112	113,446	0,3	0,0132
Diciembre	110,751	-0,1	-0,0053	112,344	0,1	0,0068			

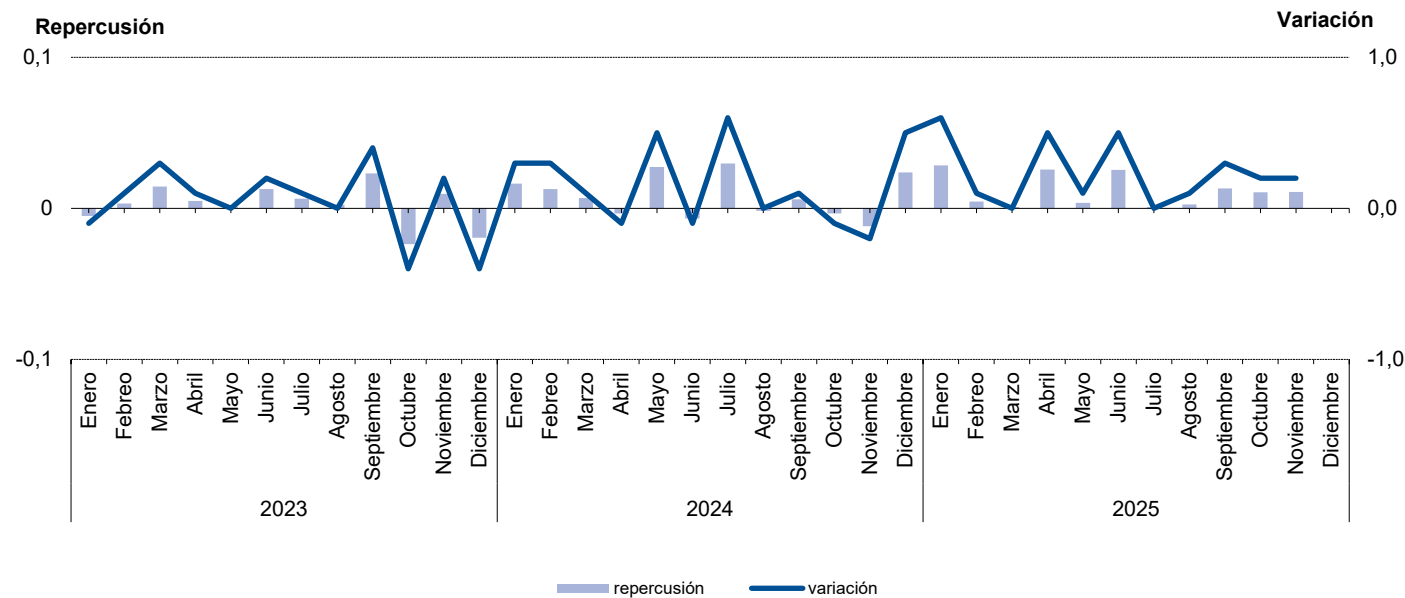
Evolución del IPC. Menaje



6.6. Evolución del I.P.C. por meses según años de variación y repercusión para cada grupo Medicina

	2023			2024			2025		
	Índice	Variación	Repercusión	Índice	Variación	Repercusión	Índice	Variación	Repercusión
Enero	99,859	-0,1	-0,0051	100,860	0,3	0,0164	103,064	0,6	0,0285
Febrero	99,923	0,1	0,0033	101,118	0,3	0,0128	103,157	0,1	0,0044
Marzo	100,201	0,3	0,0145	101,257	0,1	0,0069	103,177	0,0	0,0009
Abril	100,297	0,1	0,0050	101,191	-0,1	-0,0033	103,718	0,5	0,0256
Mayo	100,320	0,0	0,0012	101,742	0,5	0,0274	103,797	0,1	0,0037
Junio	100,567	0,2	0,0128	101,606	-0,1	-0,0068	104,337	0,5	0,0255
Julio	100,690	0,1	0,0064	102,205	0,6	0,0298	104,353	0,0	0,0008
Agosto	100,734	0,0	0,0023	102,170	0,0	-0,0017	104,409	0,1	0,0026
Septiembre	101,179	0,4	0,0231	102,291	0,1	0,0060	104,688	0,3	0,0132
Octubre	100,725	-0,4	-0,0236	102,222	-0,1	-0,0034	104,914	0,2	0,0107
Noviembre	100,907	0,2	0,0095	101,984	-0,2	-0,0118	105,142	0,2	0,0108
Diciembre	100,531	-0,4	-0,0195	102,460	0,5	0,0237			

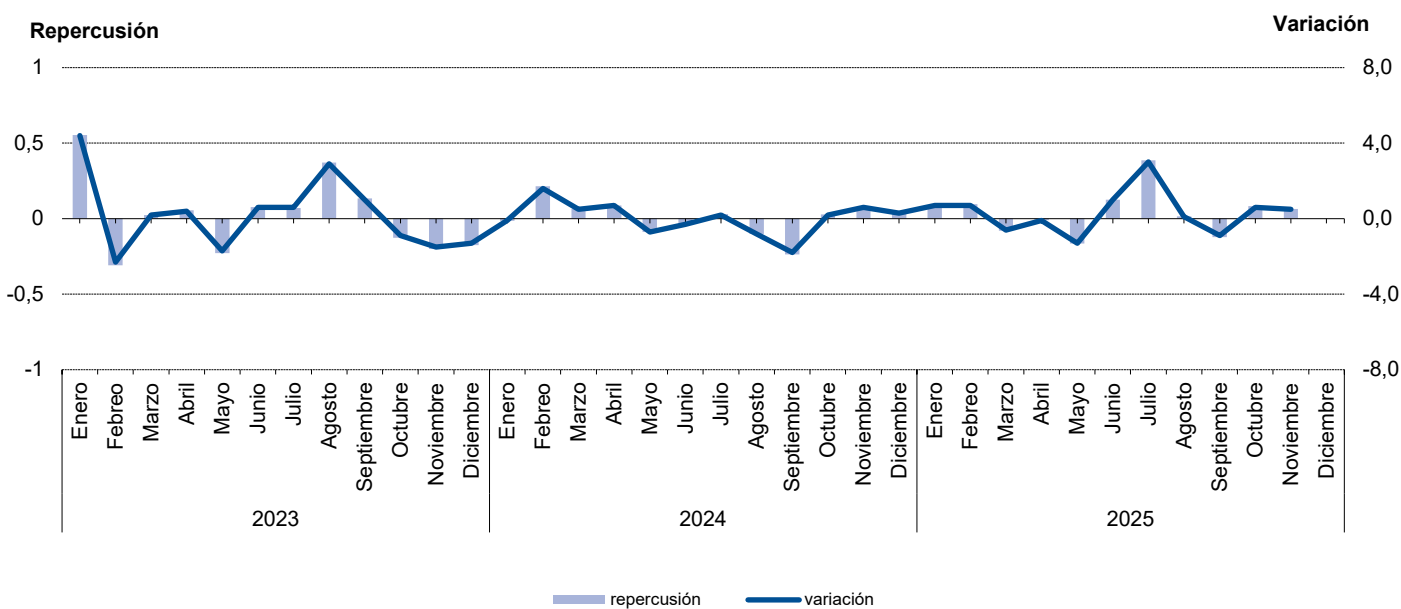
Evolución del IPC. Medicina



6.7. Evolución del I.P.C. por meses según años de variación y repercusión para cada grupo Transportes

	2023			2024			2025		
	Índice	Variación	Repercusión	Índice	Variación	Repercusión	Índice	Variación	Repercusión
Enero	108,509	4,4	0,5546	105,921	-0,1	-0,0136	107,265	0,7	0,0846
Febrero	105,989	-2,3	-0,3082	107,654	1,6	0,2149	108,057	0,7	0,0950
Marzo	106,177	0,2	0,0230	108,178	0,5	0,0650	107,383	-0,6	-0,0808
Abril	106,634	0,4	0,0559	108,886	0,7	0,0878	107,296	-0,1	-0,0104
Mayo	104,775	-1,7	-0,2274	108,171	-0,7	-0,0887	105,924	-1,3	-0,1645
Junio	105,410	0,6	0,0777	107,879	-0,3	-0,0362	106,979	1,0	0,1265
Julio	105,995	0,6	0,0716	108,119	0,2	0,0298	110,198	3,0	0,3861
Agosto	109,032	2,9	0,3715	107,298	-0,8	-0,1018	110,322	0,1	0,0149
Septiembre	110,123	1,0	0,1335	105,385	-1,8	-0,2373	109,296	-0,9	-0,1231
Octubre	109,097	-0,9	-0,1255	105,609	0,2	0,0278	109,997	0,6	0,0841
Noviembre	107,459	-1,5	-0,2004	106,217	0,6	0,0754	110,526	0,5	0,0634
Diciembre	106,031	-1,3	-0,1747	106,560	0,3	0,0425			

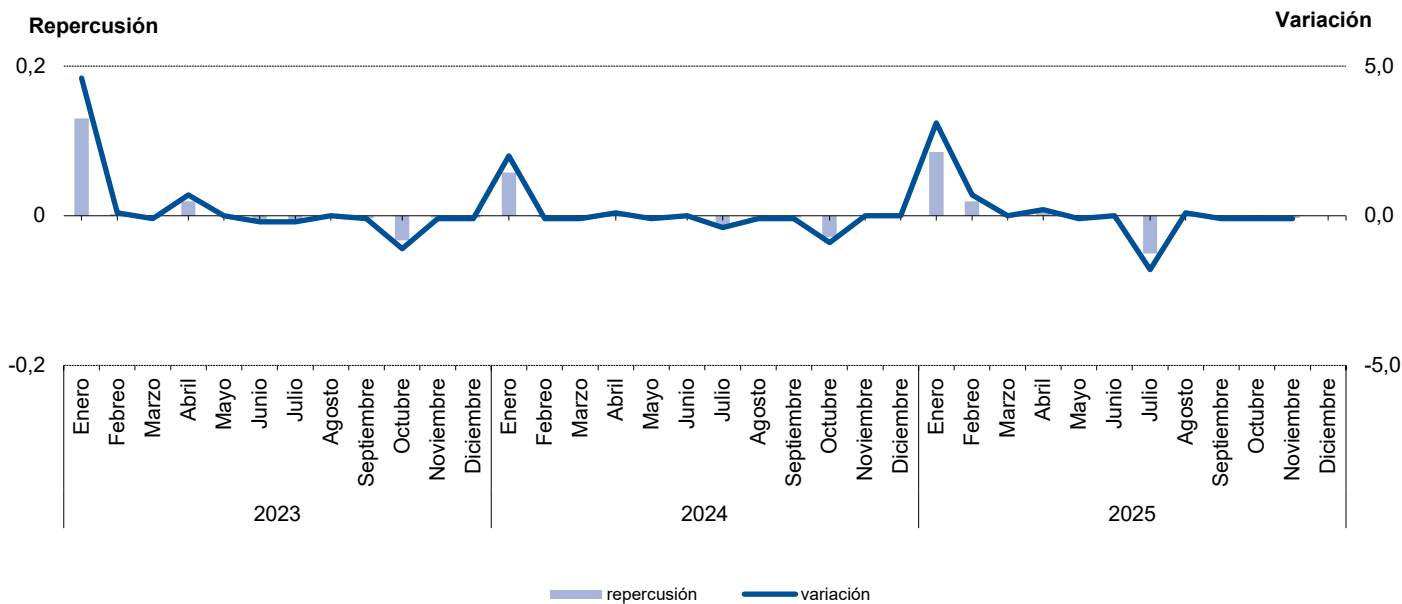
Evolución del IPC. Transportes



6.8. Evolución del I.P.C. por meses según años de variación y repercusión para cada grupo Comunicaciones

	2023			2024			2025		
	Índice	Variación	Repercusión	Índice	Variación	Repercusión	Índice	Variación	Repercusión
Enero	102,215	4,6	0,1303	102,989	2,0	0,0578	104,500	3,1	0,0853
Febrero	102,286	0,1	0,0020	102,926	-0,1	-0,0018	105,205	0,7	0,0193
Marzo	102,195	-0,1	-0,0026	102,854	-0,1	-0,0021	105,154	0,0	-0,0014
Abril	102,863	0,7	0,0193	102,985	0,1	0,0038	105,346	0,2	0,0052
Mayo	102,827	0,0	-0,0010	102,908	-0,1	-0,0022	105,205	-0,1	-0,0039
Junio	102,613	-0,2	-0,0062	102,926	0,0	0,0005	105,218	0,0	0,0004
Julio	102,408	-0,2	-0,0059	102,487	-0,4	-0,0128	103,366	-1,8	-0,0506
Agosto	102,436	0,0	0,0008	102,420	-0,1	-0,0020	103,449	0,1	0,0023
Septiembre	102,317	-0,1	-0,0034	102,350	-0,1	-0,0020	103,395	-0,1	-0,0015
Octubre	101,177	-1,1	-0,0329	101,391	-0,9	-0,0280	103,341	-0,1	-0,0015
Noviembre	101,102	-0,1	-0,0022	101,390	0,0	0,0000	103,232	-0,1	-0,0030
Diciembre	101,007	-0,1	-0,0027	101,377	0,0	-0,0004			

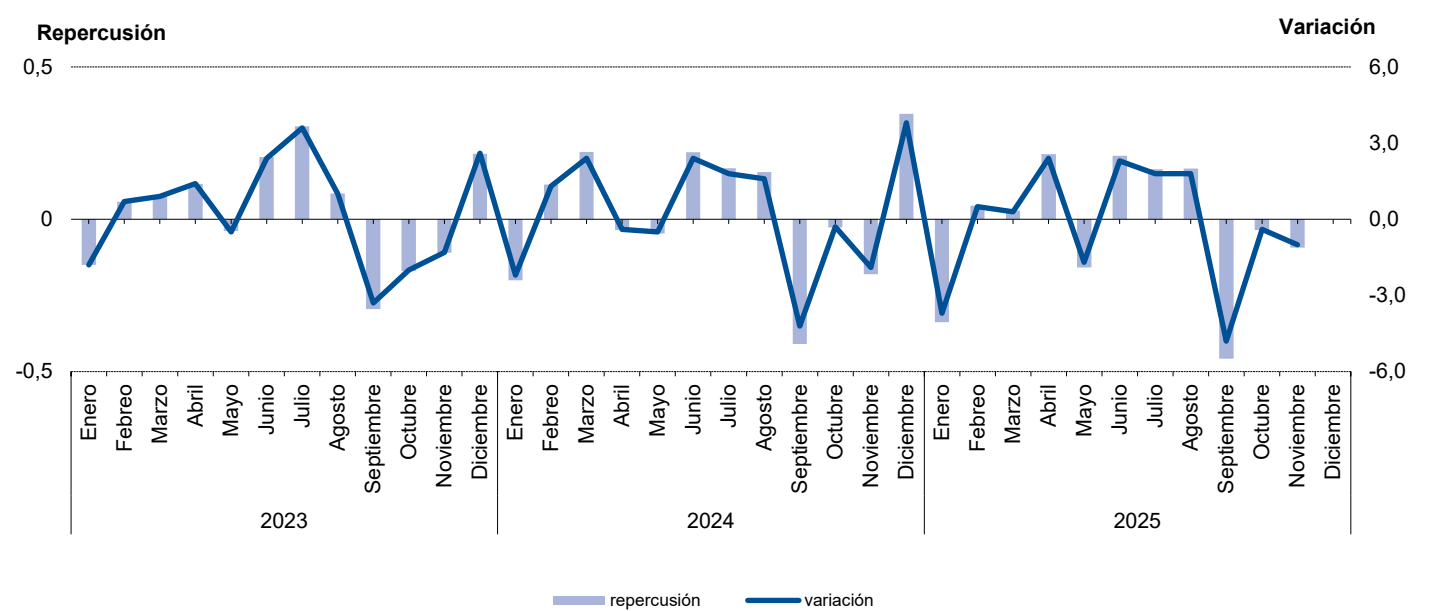
Evolución del IPC. Comunicaciones



6.9. Evolución del I.P.C. por meses según años de variación y repercusión para cada grupo
Ocio y cultura

	2023			2024			2025		
	Índice	Variación	Repercusión	Índice	Variación	Repercusión	Índice	Variación	Repercusión
Enero	103,791	-1,8	-0,1497	107,054	-2,2	-0,1998	109,092	-3,7	-0,3380
Febrero	104,517	0,7	0,0570	108,396	1,3	0,1134	109,639	0,5	0,0445
Marzo	105,452	0,9	0,0734	111,013	2,4	0,2212	109,990	0,3	0,0286
Abril	106,929	1,4	0,1159	110,592	-0,4	-0,0356	112,618	2,4	0,2139
Mayo	106,436	-0,5	-0,0387	110,032	-0,5	-0,0473	110,677	-1,7	-0,1580
Junio	109,037	2,4	0,2041	112,630	2,4	0,2196	113,234	2,3	0,2081
Julio	112,926	3,6	0,3051	114,614	1,8	0,1677	115,257	1,8	0,1646
Agosto	114,009	1,0	0,0850	116,440	1,6	0,1544	117,298	1,8	0,1661
Septiembre	110,247	-3,3	-0,2952	111,602	-4,2	-0,4090	111,677	-4,8	-0,4574
Octubre	108,083	-2,0	-0,1698	111,282	-0,3	-0,0271	111,242	-0,4	-0,0354
Noviembre	106,679	-1,3	-0,1102	109,152	-1,9	-0,1801	110,101	-1,0	-0,0929
Diciembre	109,417	2,6	0,2148	113,246	3,8	0,3461			

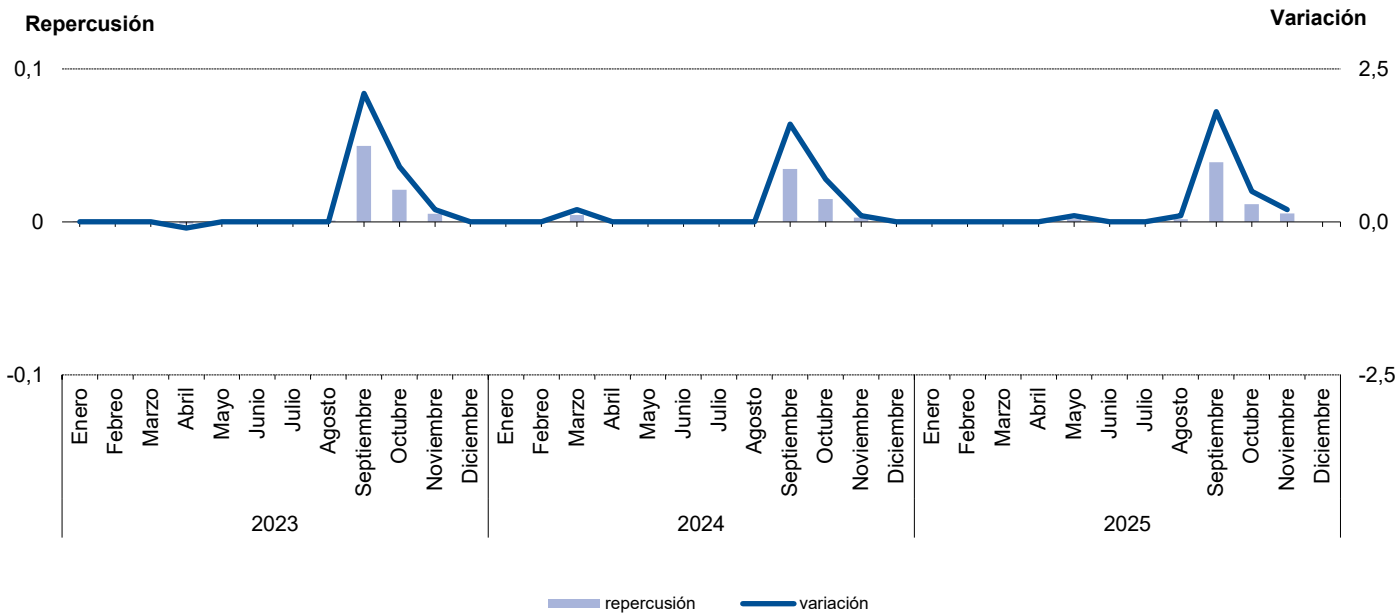
Evolución del IPC. Ocio y cultura



6.10. Evolución del I.P.C. por meses según años de variación y repercusión para cada grupo Enseñanza

	2023			2024			2025		
	Índice	Variación	Repercusión	Índice	Variación	Repercusión	Índice	Variación	Repercusión
Enero	102,242	0,0	0,0006	105,659	0,0	0,0005	108,453	0,0	0,0011
Febrero	102,291	0,0	0,0011	105,671	0,0	0,0003	108,463	0,0	0,0002
Marzo	102,274	0,0	-0,0004	105,881	0,2	0,0044	108,494	0,0	0,0006
Abril	102,220	-0,1	-0,0012	105,890	0,0	0,0002	108,510	0,0	0,0003
Mayo	102,220	0,0	0,0000	105,890	0,0	0,0000	108,593	0,1	0,0017
Junio	102,237	0,0	0,0004	105,890	0,0	0,0000	108,593	0,0	0,0000
Julio	102,237	0,0	0,0000	105,926	0,0	0,0008	108,593	0,0	0,0000
Agosto	102,275	0,0	0,0009	105,926	0,0	0,0000	108,677	0,1	0,0017
Septiembre	104,447	2,1	0,0497	107,590	1,6	0,0347	110,619	1,8	0,0390
Octubre	105,371	0,9	0,0211	108,305	0,7	0,0149	111,191	0,5	0,0115
Noviembre	105,605	0,2	0,0054	108,439	0,1	0,0028	111,468	0,2	0,0056
Diciembre	105,637	0,0	0,0007	108,399	0,0	-0,0008			

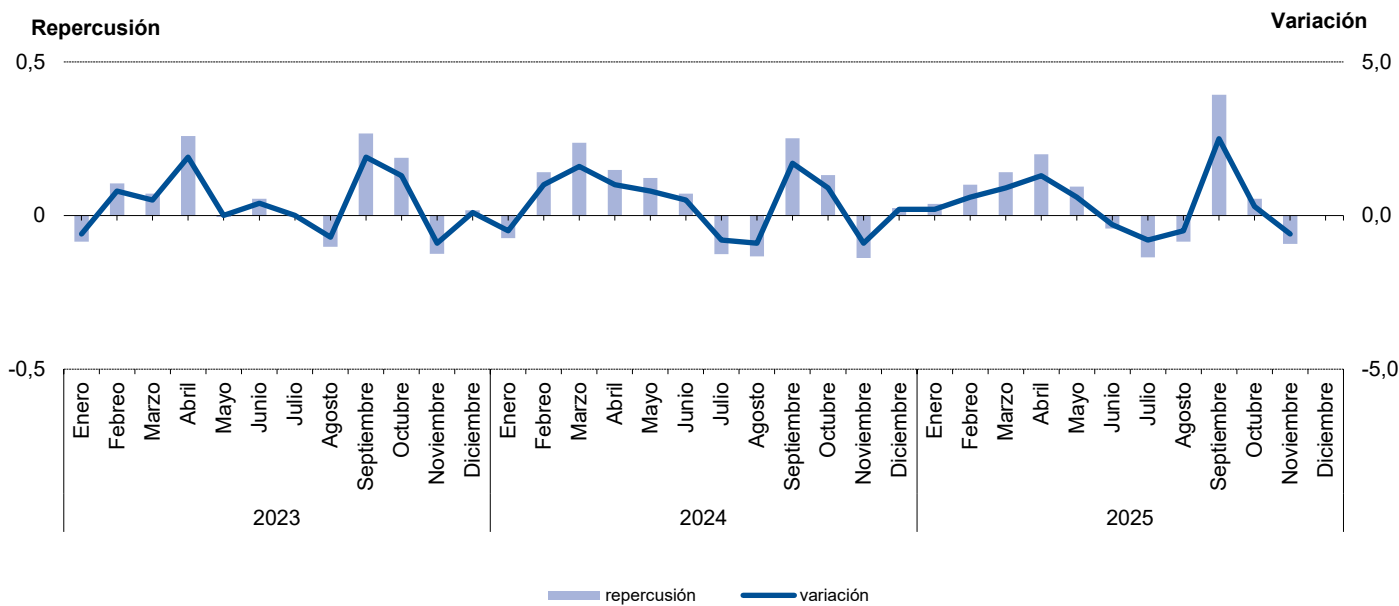
Evolución del IPC. Enseñanza



6.11. Evolución del I.P.C. por meses según años de variación y repercusión para cada grupo
Hoteles, cafés y restaurantes

	2023			2024			2025		
	Índice	Variación	Repercusión	Índice	Variación	Repercusión	Índice	Variación	Repercusión
Enero	109,985	-0,6	-0,0854	115,324	-0,5	-0,0733	121,388	0,2	0,0382
Febrero	110,835	0,8	0,1045	116,442	1,0	0,1414	122,163	0,6	0,1002
Marzo	111,414	0,5	0,0712	118,315	1,6	0,2370	123,253	0,9	0,1410
Abril	113,516	1,9	0,2584	119,485	1,0	0,1480	124,794	1,3	0,1993
Mayo	113,476	0,0	-0,0049	120,451	0,8	0,1222	125,521	0,6	0,0940
Junio	113,922	0,4	0,0548	121,012	0,5	0,0710	125,198	-0,3	-0,0418
Julio	113,900	0,0	-0,0027	120,017	-0,8	-0,1259	124,144	-0,8	-0,1363
Agosto	113,077	-0,7	-0,1012	118,963	-0,9	-0,1333	123,487	-0,5	-0,0850
Septiembre	115,248	1,9	0,2669	120,951	1,7	0,2515	126,526	2,5	0,3931
Octubre	116,776	1,3	0,1878	121,995	0,9	0,1321	126,948	0,3	0,0546
Noviembre	115,762	-0,9	-0,1247	120,903	-0,9	-0,1382	126,233	-0,6	-0,0925
Diciembre	115,903	0,1	0,0173	121,093	0,2	0,0240			

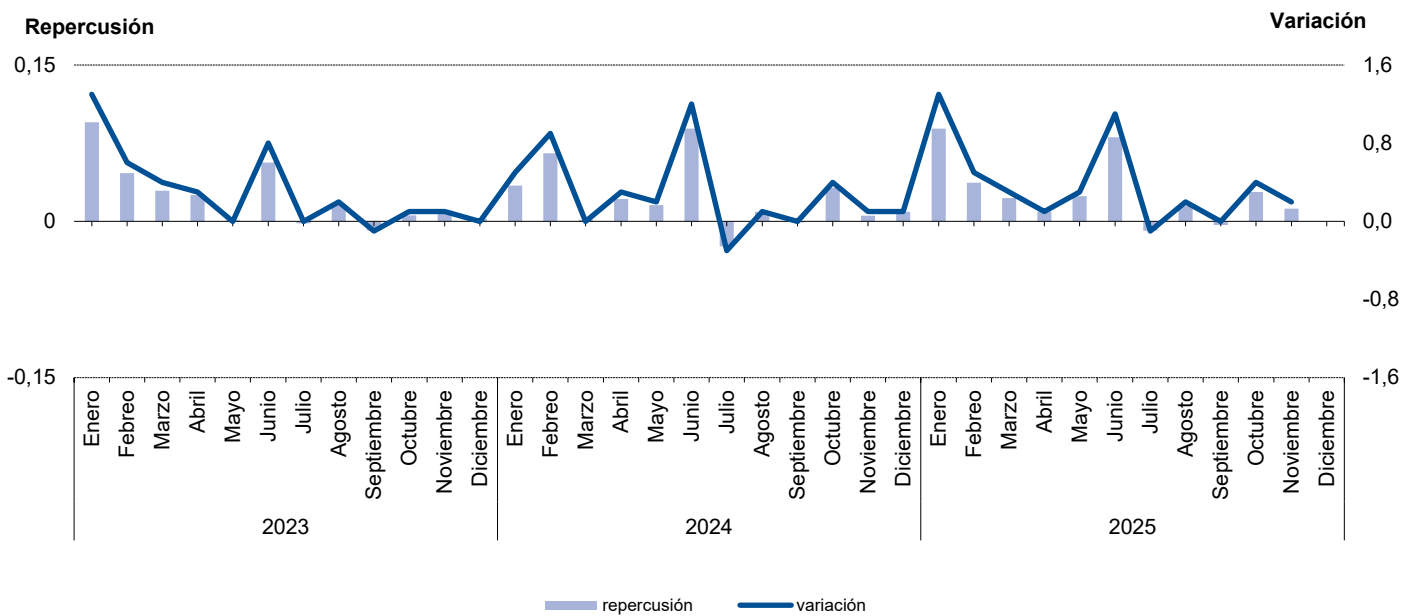
Evolución del IPC. Hoteles, cafés y restaurantes



6.12. Evolución del I.P.C. por meses según años de variación y repercusión para cada grupo
Otros bienes y servicios

	2023			2024			2025		
	Índice	Variación	Repercusión	Índice	Variación	Repercusión	Índice	Variación	Repercusión
Enero	106,781	1,3	0,0952	109,992	0,5	0,0343	114,816	1,3	0,0891
Febrero	107,465	0,6	0,0463	110,986	0,9	0,0652	115,405	0,5	0,0369
Marzo	107,898	0,4	0,0293	111,008	0,0	0,0014	115,761	0,3	0,0223
Abril	108,271	0,3	0,0253	111,332	0,3	0,0213	115,910	0,1	0,0093
Mayo	108,286	0,0	0,0010	111,567	0,2	0,0154	116,295	0,3	0,0241
Junio	109,120	0,8	0,0565	112,925	1,2	0,0891	117,583	1,1	0,0807
Julio	109,090	0,0	-0,0020	112,559	-0,3	-0,0240	117,441	-0,1	-0,0089
Agosto	109,328	0,2	0,0161	112,699	0,1	0,0092	117,673	0,2	0,0145
Septiembre	109,199	-0,1	-0,0087	112,684	0,0	-0,0010	117,616	0,0	-0,0036
Octubre	109,283	0,1	0,0057	113,174	0,4	0,0322	118,063	0,4	0,0280
Noviembre	109,435	0,1	0,0103	113,256	0,1	0,0054	118,260	0,2	0,0123
Diciembre	109,470	0,0	0,0024	113,395	0,1	0,0091			

Evolución del IPC. Otros bienes y servicios



7.1. Evolución del I.P.C. por años y meses según rúbricas para cada grupo

Alimentos y bebidas no alcohólicas

	Cereales y derivados		Pan		Carne de vacuno		Carne de ovino	
	Índice	T1-12 (*)	Índice	T1-12 (*)	Índice	T1-12 (*)	Índice	T1-12 (*)
2023 Enero	130,844	25,0	121,040	15,4	118,616	12,5	120,338	14,7
Febrero	135,159	26,7	121,948	15,7	118,622	12,2	113,370	13,3
Marzo	135,831	25,9	122,864	16,6	118,779	11,1	113,459	13,4
Abril	137,489	18,2	122,855	9,6	118,885	7,4	116,520	13,7
Mayo	137,475	15,5	121,549	6,0	119,244	8,1	118,754	10,4
Junio	136,500	13,2	123,581	6,5	120,228	8,3	121,420	9,2
Julio	136,078	12,2	122,793	5,2	120,051	7,0	124,854	8,5
Agosto	136,507	10,1	123,914	5,8	120,084	6,0	129,891	12,0
Septiembre	135,797	8,4	123,937	5,4	119,685	5,6	140,042	14,4
Octubre	136,207	7,5	123,838	4,9	120,831	5,0	139,889	12,9
Noviembre	136,028	6,3	124,305	4,4	121,249	4,1	138,225	8,6
Diciembre	136,914	5,0	124,543	2,8	121,061	3,1	140,569	6,4
2024 Enero	136,250	4,1	124,118	2,5	121,931	2,8	126,209	4,9
Febrero	136,519	1,0	124,592	2,2	121,855	2,7	116,204	2,5
Marzo	135,500	-0,2	124,561	1,4	121,894	2,6	116,026	2,3
Abril	135,590	-1,4	124,458	1,3	121,762	2,4	120,723	3,6
Mayo	134,905	-1,9	124,208	2,2	121,789	2,1	122,850	3,4
Junio	135,012	-1,1	124,636	0,9	121,721	1,2	130,434	7,4
Julio	134,560	-1,1	124,479	1,4	122,117	1,7	133,022	6,5
Agosto	134,767	-1,3	124,300	0,3	122,513	2,0	136,906	5,4
Septiembre	134,165	-1,2	123,921	0,0	123,104	2,9	149,845	7,0
Octubre	134,941	-0,9	125,730	1,5	126,257	4,5	152,241	8,8
Noviembre	135,063	-0,7	125,982	1,3	127,591	5,2	150,860	9,1
Diciembre	136,040	-0,6	126,577	1,6	129,358	6,9	152,989	8,8
2025 Enero	136,465	0,2	127,845	3,0	131,472	7,8	144,439	14,4
Febrero	135,240	-0,9	128,429	3,1	133,552	9,6	137,774	18,6
Marzo	135,581	0,1	126,870	1,9	135,082	10,8	136,277	17,5
Abril	134,640	-0,7	126,510	1,6	135,401	11,2	139,085	15,2
Mayo	134,395	-0,4	127,615	2,7	136,406	12,0	145,357	18,3
Junio	135,236	0,2	128,009	2,7	137,841	13,2	150,176	15,1
Julio	135,349	0,6	127,668	2,6	137,593	12,7	152,791	14,9
Agosto	135,618	0,6	127,772	2,8	137,822	12,5	156,136	14,0
Septiembre	134,576	0,3	127,701	3,1	140,958	14,5	168,002	12,1
Octubre	135,018	0,1	127,630	1,5	146,123	15,7	165,821	8,9
Noviembre	134,550	-0,4	128,153	1,7	149,434	17,1	161,152	6,8
Diciembre								

(*) T1-12 Tasa de variación sobre igual periodo año anterior.



7.1. Evolución del I.P.C. por años y meses según rúbricas para cada grupo

Alimentos y bebidas no alcohólicas

	Carne de porcino		Carne de ave		Otras carnes		Pescado fresco y congelado	
	Índice	T1-12 (*)	Índice	T1-12 (*)	Índice	T1-12 (*)	Índice	T1-12 (*)
2023 Enero	112,640	11,9	118,128	14,0	113,457	11,1	124,156	10,2
Febrero	113,490	13,2	117,964	13,9	114,428	11,8	115,617	11,0
Marzo	118,109	16,1	118,283	11,5	114,771	11,7	116,084	8,2
Abril	120,960	14,9	118,965	5,7	116,244	11,0	117,316	9,7
Mayo	122,551	15,9	119,533	5,0	117,215	10,1	113,584	2,9
Junio	124,950	16,8	120,712	5,3	117,789	10,3	112,997	3,5
Julio	126,927	18,4	120,597	4,2	118,122	9,5	113,528	3,3
Agosto	127,003	16,9	120,868	3,8	118,158	9,3	114,143	6,3
Septiembre	127,479	16,4	120,323	3,1	118,343	8,6	115,823	8,5
Octubre	127,450	14,4	119,791	2,7	118,627	7,3	117,231	7,4
Noviembre	127,263	13,0	120,547	3,1	119,080	7,2	119,572	5,2
Diciembre	127,356	12,5	120,766	2,5	119,258	5,7	121,989	3,3
2024 Enero	127,887	13,5	120,959	2,4	118,907	4,8	129,574	4,4
Febrero	127,692	12,5	120,045	1,8	118,798	3,8	125,305	8,4
Marzo	127,717	8,1	119,906	1,4	118,553	3,3	123,869	6,7
Abril	128,018	5,8	120,315	1,1	118,716	2,1	124,932	6,5
Mayo	128,202	4,6	120,364	0,7	119,726	2,1	121,876	7,3
Junio	128,206	2,6	120,020	-0,6	119,601	1,5	118,866	5,2
Julio	128,493	1,2	120,914	0,3	119,387	1,1	116,439	2,6
Agosto	128,470	1,2	121,267	0,3	118,950	0,7	115,979	1,6
Septiembre	128,537	0,8	120,876	0,5	119,893	1,3	120,009	3,6
Octubre	129,025	1,2	121,007	1,0	119,897	1,1	121,727	3,8
Noviembre	128,981	1,3	120,683	0,1	120,450	1,2	122,742	2,7
Diciembre	128,790	1,1	121,039	0,2	120,846	1,3	134,189	10,0
2025 Enero	129,050	0,9	121,859	0,7	121,645	2,3	136,949	5,7
Febrero	129,275	1,2	121,476	1,2	122,326	3,0	132,619	5,8
Marzo	129,551	1,4	122,193	1,9	122,865	3,6	126,674	2,3
Abril	129,671	1,3	122,986	2,2	123,345	3,9	124,654	-0,2
Mayo	129,687	1,2	123,323	2,5	124,302	3,8	123,878	1,6
Junio	129,980	1,4	123,672	3,0	125,334	4,8	122,831	3,3
Julio	130,512	1,6	124,120	2,7	125,347	5,0	122,935	5,6
Agosto	130,683	1,7	124,414	2,6	126,202	6,1	122,295	5,4
Septiembre	131,656	2,4	124,557	3,0	126,652	5,6	129,606	8,0
Octubre	132,013	2,3	123,770	2,3	127,715	6,5	131,519	8,0
Noviembre	132,095	2,4	125,006	3,6	128,579	6,7	131,355	7,0
Diciembre								

(*) T1-12 Tasa de variación sobre igual periodo año anterior.



7.1. Evolución del I.P.C. por años y meses según rúbricas para cada grupo

Alimentos y bebidas no alcohólicas

	Crustáceos, moluscos y preparados de pescado		Huevos		Leche		Productos lácteos	
	Índice	T1-12 (*)	Índice	T1-12 (*)	Índice	T1-12 (*)	Índice	T1-12 (*)
2023 Enero	114,374	11,7	130,870	25,5	140,363	33,0	127,189	23,6
Febrero	116,179	12,1	133,660	28,6	142,975	33,6	127,368	22,5
Marzo	117,752	12,1	136,996	25,1	143,486	30,8	126,725	20,8
Abril	120,264	11,9	140,271	18,5	143,164	27,0	127,170	17,3
Mayo	120,242	11,2	140,767	16,2	142,857	22,9	127,238	14,8
Junio	119,925	9,5	141,444	16,8	142,392	18,7	127,481	13,4
Julio	119,558	8,8	141,748	16,4	141,871	15,6	127,985	12,3
Agosto	119,511	7,3	141,762	16,0	141,048	12,4	127,655	10,4
Septiembre	120,417	6,9	142,186	14,3	139,661	9,6	128,601	10,6
Octubre	121,130	6,9	142,170	11,3	140,133	8,6	129,192	8,7
Noviembre	120,325	5,4	142,491	9,6	140,695	3,2	128,874	4,5
Diciembre	120,976	6,6	142,817	7,6	141,035	-2,1	129,165	2,7
2024 Enero	121,862	6,5	142,351	8,8	141,304	0,7	128,873	1,3
Febrero	121,506	4,6	141,007	5,5	141,484	-1,0	128,397	0,8
Marzo	121,842	3,5	141,043	3,0	142,416	-0,7	128,763	1,6
Abril	122,932	2,2	141,906	1,2	140,990	-1,5	129,174	1,6
Mayo	123,621	2,8	141,127	0,3	138,942	-2,7	129,143	1,5
Junio	123,507	3,0	141,019	-0,3	139,164	-2,3	129,241	1,4
Julio	122,925	2,8	143,732	1,4	138,744	-2,2	129,108	0,9
Agosto	123,507	3,3	143,702	1,4	138,341	-1,9	129,264	1,3
Septiembre	122,599	1,8	144,113	1,4	136,948	-1,9	129,023	0,3
Octubre	123,627	2,1	146,316	2,9	139,145	-0,7	130,222	0,8
Noviembre	123,952	3,0	146,931	3,1	139,716	-0,7	130,118	1,0
Diciembre	122,998	1,7	147,456	3,2	139,132	-1,3	130,205	0,8
2025 Enero	124,442	2,1	149,694	5,2	142,145	0,6	129,813	0,7
Febrero	124,703	2,6	150,021	6,4	140,935	-0,4	130,695	1,8
Marzo	124,618	2,3	161,260	14,3	141,210	-0,8	131,418	2,1
Abril	125,080	1,7	168,309	18,6	142,312	0,9	131,719	2,0
Mayo	124,832	1,0	168,508	19,4	143,808	3,5	132,472	2,6
Junio	124,504	0,8	168,036	19,2	143,474	3,1	132,688	2,7
Julio	124,583	1,3	168,081	16,9	143,577	3,5	132,420	2,6
Agosto	124,864	1,1	168,019	16,9	143,791	3,9	132,431	2,5
Septiembre	124,828	1,8	167,837	16,5	144,442	5,5	132,254	2,5
Octubre	125,895	1,8	177,673	21,4	145,708	4,7	133,666	2,6
Noviembre	125,573	1,3	193,598	31,8	146,087	4,6	134,642	3,5
Diciembre								

(*) T1-12 Tasa de variación sobre igual periodo año anterior.



7.1. Evolución del I.P.C. por años y meses según rúbricas para cada grupo

Alimentos y bebidas no alcohólicas

	Aceites y grasas		Frutas frescas		Frutas en conservas y frutos secos		Legumbres y hortalizas frescas	
	Índice	T1-12 (*)	Índice	T1-12 (*)	Índice	T1-12 (*)	Índice	T1-12 (*)
2023 Enero	148,947	32,3	105,166	2,1	108,024	9,2	115,094	9,4
Febrero	151,280	32,2	110,017	4,2	106,375	7,6	128,508	23,6
Marzo	152,607	26,9	109,269	4,4	106,396	4,5	136,119	28,1
Abril	155,296	12,6	103,940	0,9	107,589	4,5	133,137	11,6
Mayo	155,705	12,5	110,817	3,2	110,534	6,1	126,973	16,6
Junio	159,469	16,2	112,989	-3,2	110,210	8,2	122,940	14,0
Julio	163,930	22,8	123,674	11,6	109,166	6,6	118,877	8,6
Agosto	177,296	33,3	118,138	7,9	105,908	2,8	122,735	12,9
Septiembre	192,172	45,2	118,233	8,6	104,906	-0,8	126,280	11,2
Octubre	202,126	52,0	124,347	8,4	110,416	6,0	125,933	2,3
Noviembre	212,727	44,5	122,414	10,3	110,171	1,5	131,151	16,1
Diciembre	213,114	39,7	121,024	12,1	105,860	-2,4	130,927	13,6
2024 Enero	217,052	45,7	119,274	13,4	109,738	1,6	134,609	17,0
Febrero	227,560	50,4	120,338	9,4	110,307	3,7	127,331	-0,9
Marzo	230,512	51,0	119,275	9,2	108,787	2,2	124,985	-8,2
Abril	234,948	51,3	122,533	17,9	110,030	2,3	128,957	-3,1
Mayo	228,728	46,9	124,257	12,1	109,936	-0,5	126,789	-0,1
Junio	224,535	40,8	127,657	13,0	109,218	-0,9	121,919	-0,8
Julio	213,357	30,2	125,300	1,3	109,021	-0,1	123,017	3,5
Agosto	211,468	19,3	119,941	1,5	109,053	3,0	122,607	-0,1
Septiembre	205,228	6,8	115,272	-2,5	108,795	3,7	124,637	-1,3
Octubre	207,260	2,5	122,421	-1,5	109,231	-1,1	130,739	3,8
Noviembre	203,381	-4,4	123,274	0,7	109,906	-0,2	129,663	-1,1
Diciembre	190,223	-10,7	121,311	0,2	110,229	4,1	126,582	-3,3
2025 Enero	179,541	-17,3	119,418	0,1	112,817	2,8	132,486	-1,6
Febrero	166,649	-26,8	125,806	4,5	115,436	4,6	132,161	3,8
Marzo	159,345	-30,9	130,224	9,2	116,510	7,1	131,629	5,3
Abril	151,708	-35,4	130,467	6,5	117,243	6,6	132,988	3,1
Mayo	147,931	-35,3	136,445	9,8	118,440	7,7	128,784	1,6
Junio	139,929	-37,7	141,821	11,1	119,191	9,1	128,752	5,6
Julio	137,624	-35,5	134,100	7,0	119,535	9,6	131,898	7,2
Agosto	136,461	-35,5	121,172	1,0	122,144	12,0	129,288	5,4
Septiembre	136,061	-33,7	117,235	1,7	121,598	11,8	130,496	4,7
Octubre	138,608	-33,1	127,439	4,1	122,397	12,1	130,714	0,0
Noviembre	142,126	-30,1	128,852	4,5	122,166	11,2	128,362	-1,0
Diciembre								

(*) T1-12 Tasa de variación sobre igual periodo año anterior.



7.1. Evolución del I.P.C. por años y meses según rúbricas para cada grupo

Alimentos y bebidas no alcohólicas

	Preparados de legumbres y hortalizas		Patatas y sus preparados		Café, cacao e infusiones		Azúcar	
	Índice	T1-12 (*)	Índice	T1-12 (*)	Índice	T1-12 (*)	Índice	T1-12 (*)
2023 Enero	122,135	18,2	124,887	22,5	116,183	12,2	154,953	55,6
Febrero	124,550	16,8	125,385	21,4	119,406	13,1	155,484	55,1
Marzo	124,602	16,2	127,670	21,0	120,542	11,8	155,979	52,8
Abril	126,533	15,1	131,940	19,4	120,666	10,3	152,878	47,2
Mayo	126,832	14,0	137,834	19,9	122,068	9,4	154,986	43,6
Junio	128,295	14,3	143,818	24,1	119,898	7,8	154,286	44,0
Julio	128,133	13,8	138,007	19,7	122,573	8,3	155,513	44,5
Agosto	129,268	13,3	134,467	16,1	122,149	7,6	156,219	45,0
Septiembre	129,793	12,9	133,462	15,5	121,545	8,1	157,172	43,1
Octubre	129,046	11,5	134,023	13,0	123,515	9,7	159,278	11,8
Noviembre	130,894	9,1	134,063	9,6	122,639	8,8	160,774	7,4
Diciembre	132,385	9,2	135,438	8,3	122,358	6,5	159,706	5,8
2024 Enero	132,607	8,6	136,560	9,3	123,422	6,2	161,084	4,0
Febrero	134,095	7,7	138,220	10,2	123,802	3,7	160,682	3,3
Marzo	135,550	8,8	140,661	10,2	123,571	2,5	159,359	2,2
Abril	136,026	7,5	142,694	8,2	123,553	2,4	161,487	5,6
Mayo	136,608	7,7	145,558	5,6	124,678	2,1	161,639	4,3
Junio	136,557	6,4	146,000	1,5	126,308	5,3	161,675	4,8
Julio	136,901	6,8	147,066	6,6	129,015	5,3	161,554	3,9
Agosto	136,201	5,4	146,423	8,9	129,957	6,4	159,943	2,4
Septiembre	136,009	4,8	146,512	9,8	129,234	6,3	156,844	-0,2
Octubre	137,869	6,8	144,789	8,0	131,933	6,8	154,301	-3,1
Noviembre	137,257	4,9	144,209	7,6	132,043	7,7	144,331	-10,2
Diciembre	137,749	4,1	144,623	6,8	132,198	8,0	138,947	-13,0
2025 Enero	140,131	5,7	145,074	6,2	135,807	10,0	137,944	-14,4
Febrero	139,590	4,1	145,005	4,9	140,641	13,6	136,470	-15,1
Marzo	139,373	2,8	145,600	3,5	141,671	14,6	135,645	-14,9
Abril	140,118	3,0	146,019	2,3	146,218	18,3	133,762	-17,2
Mayo	140,756	3,0	147,418	1,3	147,305	18,1	132,189	-18,2
Junio	140,428	2,8	148,094	1,4	146,308	15,8	127,994	-20,8
Julio	140,501	2,6	147,720	0,4	152,035	17,8	126,829	-21,5
Agosto	141,055	3,6	146,700	0,2	153,351	18,0	128,240	-19,8
Septiembre	139,761	2,8	145,231	-0,9	150,899	16,8	128,467	-18,1
Octubre	140,858	2,2	143,942	-0,6	154,965	17,5	129,172	-16,3
Noviembre	141,432	3,0	142,697	-1,0	154,199	16,8	128,954	-10,7
Diciembre								

(*) T1-12 Tasa de variación sobre igual periodo año anterior.



7.1. Evolución del I.P.C. por años y meses según rúbricas para cada grupo

Alimentos y bebidas no alcohólicas

	Otros preparados alimenticios		Agua mineral, refrescos y zumos	
	Índice	T1-12 (*)	Índice	T1-12 (*)
2023 Enero	118,872	18,6	115,002	15,3
Febrero	121,419	17,8	120,895	19,2
Marzo	124,188	19,2	121,442	19,6
Abril	126,154	18,8	122,573	19,6
Mayo	125,056	16,0	121,358	18,1
Junio	125,974	15,6	121,155	16,3
Julio	126,009	14,0	121,467	16,0
Agosto	126,871	13,4	122,619	16,0
Septiembre	126,540	12,9	122,899	16,5
Octubre	126,222	11,0	123,879	15,2
Noviembre	126,372	9,6	124,898	11,9
Diciembre	127,710	10,3	126,108	11,0
2024 Enero	128,142	7,8	126,690	10,2
Febrero	129,025	6,3	128,740	6,5
Marzo	127,670	2,8	128,698	6,0
Abril	129,114	2,3	130,422	6,4
Mayo	129,057	3,2	129,555	6,8
Junio	129,775	3,0	128,977	6,5
Julio	129,937	3,1	129,156	6,3
Agosto	130,914	3,2	129,077	5,3
Septiembre	131,120	3,6	130,221	6,0
Octubre	131,659	4,3	131,805	6,4
Noviembre	131,453	4,0	132,315	5,9
Diciembre	130,199	1,9	132,622	5,2
2025 Enero	132,401	3,3	134,659	6,3
Febrero	131,874	2,2	135,031	4,9
Marzo	133,797	4,8	135,104	5,0
Abril	132,673	2,8	135,403	3,8
Mayo	134,028	3,9	135,115	4,3
Junio	133,915	3,2	134,896	4,6
Julio	134,698	3,7	133,908	3,7
Agosto	134,754	2,9	134,691	4,3
Septiembre	133,915	2,1	134,213	3,1
Octubre	134,897	2,5	135,618	2,9
Noviembre	135,235	2,9	135,957	2,8
Diciembre				

(*) T1-12 Tasa de variación sobre igual periodo año anterior.



7.2. Evolución del I.P.C. por años y meses según rúbricas para cada grupo

Bebidas alcohólicas y tabaco

	Bebidas alcohólicas		Tabaco	
	Índice	T1-12 (*)	Índice	T1-12 (*)
2023 Enero	111,172	10,6	108,864	7,1
Febrero	113,678	11,0	108,904	7,1
Marzo	114,935	11,5	108,904	7,1
Abril	115,301	11,1	108,917	7,1
Mayo	115,611	10,6	108,930	7,1
Junio	116,241	9,7	108,969	6,7
Julio	115,915	8,4	109,190	6,9
Agosto	115,437	7,5	109,455	7,2
Septiembre	115,549	6,7	109,491	7,2
Octubre	116,465	7,6	109,679	7,4
Noviembre	117,024	7,6	109,571	6,9
Diciembre	114,983	5,7	109,544	1,9
2024 Enero	116,692	5,0	112,921	3,7
Febrero	118,078	3,9	114,715	5,3
Marzo	117,733	2,4	114,970	5,6
Abril	118,072	2,4	115,052	5,6
Mayo	118,361	2,4	115,155	5,7
Junio	117,831	1,4	115,162	5,7
Julio	117,770	1,6	115,185	5,5
Agosto	118,077	2,3	115,200	5,2
Septiembre	117,974	2,1	115,201	5,2
Octubre	117,370	0,8	115,304	5,1
Noviembre	117,103	0,1	115,443	5,4
Diciembre	115,751	0,7	118,006	7,7
2025 Enero	119,919	2,8	119,629	5,9
Febrero	119,234	1,0	119,572	4,2
Marzo	119,910	1,8	119,662	4,1
Abril	119,519	1,2	119,654	4,0
Mayo	119,677	1,1	121,325	5,4
Junio	119,449	1,4	123,085	6,9
Julio	118,657	0,8	123,085	6,9
Agosto	118,063	0,0	123,101	6,9
Septiembre	118,264	0,2	123,101	6,9
Octubre	118,906	1,3	123,101	6,8
Noviembre	119,304	1,9	123,528	7,0
Diciembre				

(*) T1-12 Tasa de variación sobre igual periodo año anterior.



7.3. Evolución del I.P.C. por años y meses según rúbricas para cada grupo

Vestido y calzado

	Prendas de vestir mujer		Prendas de vestir hombres		Prendas de vestir niño y bebe		Complementos y reparaciones de prendas de vestir	
	Índice	T1-12 (*)	Índice	T1-12 (*)	Índice	T1-12 (*)	Índice	T1-12 (*)
2023 Enero	96,377	1,1	101,738	7,5	95,653	5,4	93,918	6,6
Febrero	95,000	0,4	100,278	7,2	94,498	5,8	90,218	3,9
Marzo	98,164	0,6	104,859	5,5	100,640	6,2	94,653	-1,7
Abril	105,162	0,4	108,368	6,1	108,320	7,6	98,968	-1,7
Mayo	110,186	2,0	108,515	5,1	112,594	5,8	99,292	-2,0
Junio	109,391	1,6	107,972	5,3	114,675	8,3	98,477	-2,7
Julio	97,791	2,9	102,575	6,4	98,783	8,6	89,760	-8,0
Agosto	96,814	2,4	101,390	5,3	98,342	9,3	88,099	-9,4
Septiembre	101,950	-0,2	108,204	4,0	105,406	8,5	96,164	-9,5
Octubre	109,020	2,5	112,475	2,2	110,001	4,7	109,293	-1,6
Noviembre	113,326	5,3	116,582	4,6	112,979	6,5	114,656	1,9
Diciembre	111,153	2,3	114,695	2,0	111,003	2,9	114,600	0,1
2024 Enero	99,195	2,9	104,259	2,5	100,759	5,3	102,093	8,7
Febrero	96,642	1,7	101,132	0,9	98,669	4,4	93,578	3,7
Marzo	99,886	1,8	105,284	0,4	106,459	5,8	98,004	3,5
Abril	106,444	1,2	108,019	-0,3	111,343	2,8	101,623	2,7
Mayo	109,347	-0,8	108,281	-0,2	115,207	2,3	101,623	2,3
Junio	108,806	-0,5	106,979	-0,9	114,949	0,2	101,488	3,1
Julio	97,276	-0,5	101,762	-0,8	102,721	4,0	91,417	1,8
Agosto	95,767	-1,1	100,230	-1,1	100,330	2,0	88,467	0,4
Septiembre	100,370	-1,5	107,237	-0,9	106,282	0,8	91,934	-4,4
Octubre	107,206	-1,7	113,714	1,1	112,390	2,2	113,209	3,6
Noviembre	112,455	-0,8	115,738	-0,7	116,503	3,1	117,886	2,8
Diciembre	112,270	1,0	113,049	-1,4	115,907	4,4	114,841	0,2
2025 Enero	97,185	-2,0	100,539	-3,6	103,920	3,1	90,827	-11,0
Febrero	96,238	-0,4	99,100	-2,0	103,616	5,0	90,619	-3,2
Marzo	101,300	1,4	103,967	-1,3	108,654	2,1	94,800	-3,3
Abril	105,878	-0,5	105,938	-1,9	115,747	4,0	103,023	1,4
Mayo	109,922	0,5	106,839	-1,3	120,668	4,7	104,157	2,5
Junio	109,698	0,8	106,329	-0,6	119,968	4,4	103,469	2,0
Julio	97,926	0,7	100,574	-1,2	105,730	2,9	99,685	9,0
Agosto	96,288	0,5	99,753	-0,5	103,629	3,3	98,998	11,9
Septiembre	100,447	0,1	107,465	0,2	108,714	2,3	103,907	13,0
Octubre	108,711	1,4	114,037	0,3	116,321	3,5	112,322	-0,8
Noviembre	115,040	2,3	117,513	1,5	119,814	2,8	118,090	0,2
Diciembre								

(*) T1-12 Tasa de variación sobre igual periodo año anterior.



7.3. Evolución del I.P.C. por años y meses según rúbricas para cada grupo Vestido y calzado

	Calzado de hombre		Calzado de mujer		Calzado de niño	
	Índice	T1-12 (*)	Índice	T1-12 (*)	Índice	T1-12 (*)
2023 Enero	99,439	3,5	99,847	5,1	100,269	2,1
Febrero	98,105	3,8	98,478	5,2	99,882	4,3
Marzo	101,281	5,2	102,840	6,6	103,782	3,4
Abril	105,163	4,2	105,707	4,9	108,654	4,6
Mayo	107,132	5,3	106,512	3,0	110,337	3,4
Junio	107,871	5,2	107,246	3,3	110,251	3,3
Julio	101,979	5,1	101,011	5,6	102,985	3,6
Agosto	101,979	6,2	100,197	5,2	102,810	5,0
Septiembre	105,485	5,8	104,130	5,0	106,591	5,0
Octubre	107,781	5,4	109,637	5,3	108,968	2,8
Noviembre	108,689	5,9	112,264	6,3	112,080	5,1
Diciembre	109,368	4,8	111,373	3,1	112,202	3,7
2024 Enero	105,060	5,7	102,715	2,9	102,522	2,2
Febrero	104,020	6,0	101,335	2,9	100,318	0,4
Marzo	106,685	5,3	104,831	1,9	104,711	0,9
Abril	108,616	3,3	108,154	2,3	109,451	0,7
Mayo	110,029	2,7	107,217	0,7	110,211	-0,1
Junio	109,973	1,9	106,214	-1,0	108,237	-1,8
Julio	103,934	1,9	100,211	-0,8	99,846	-3,0
Agosto	102,177	0,2	99,191	-1,0	96,577	-6,1
Septiembre	103,722	-1,7	103,385	-0,7	100,146	-6,0
Octubre	105,887	-1,8	107,803	-1,7	106,661	-2,1
Noviembre	106,167	-2,3	110,328	-1,7	109,262	-2,5
Diciembre	105,091	-3,9	109,215	-1,9	108,148	-3,6
2025 Enero	99,978	-4,8	99,720	-2,9	100,421	-2,0
Febrero	100,472	-3,4	98,411	-2,9	97,849	-2,5
Marzo	101,884	-4,5	99,992	-4,6	101,459	-3,1
Abril	106,089	-2,3	102,470	-5,3	105,507	-3,6
Mayo	108,652	-1,3	104,400	-2,6	112,571	2,1
Junio	108,216	-1,6	104,768	-1,4	111,778	3,3
Julio	100,621	-3,2	98,245	-2,0	102,292	2,4
Agosto	99,884	-2,2	97,268	-1,9	101,678	5,3
Septiembre	103,693	0,0	99,239	-4,0	102,839	2,7
Octubre	104,872	-1,0	104,228	-3,3	107,605	0,9
Noviembre	107,051	0,8	106,686	-3,3	108,553	-0,6
Diciembre						

(*) T1-12 Tasa de variación sobre igual periodo año anterior.



7.4. Evolución del I.P.C. por años y meses según rúbricas para cada grupo Vivienda

	Vivienda en alquiler		Calefacción, alumbrado y otros servicios		Conservación de la vivienda	
	Índice	T1-12 (*)	Índice	T1-12 (*)	Índice	T1-12 (*)
2023 Enero	102,471	2,3	100,358	-17,8	103,067	2,2
Febrero	102,571	2,1	106,607	-13,0	103,284	2,4
Marzo	102,801	2,1	101,632	-28,9	103,480	1,9
Abril	103,001	2,1	96,229	-22,7	103,798	2,0
Mayo	103,141	2,1	95,435	-22,1	103,899	1,7
Junio	103,231	2,0	96,903	-25,0	103,890	1,5
Julio	103,381	2,0	96,585	-29,0	104,945	2,6
Agosto	103,483	2,0	95,219	-34,4	104,941	2,6
Septiembre	103,641	2,0	95,511	-27,6	105,004	2,6
Octubre	103,893	2,1	93,524	-18,5	105,251	3,1
Noviembre	104,159	2,1	90,314	-15,7	105,323	3,0
Diciembre	104,337	2,0	91,159	-16,3	105,481	2,6
2024 Enero	104,542	2,0	97,973	-2,4	104,524	1,4
Febrero	104,735	2,1	94,989	-10,9	104,541	1,2
Marzo	105,039	2,2	98,510	-3,1	104,501	1,0
Abril	105,378	2,3	99,905	3,8	104,522	0,7
Mayo	105,811	2,6	101,306	6,2	104,933	1,0
Junio	106,031	2,7	102,319	5,6	104,993	1,1
Julio	106,267	2,8	98,309	1,8	105,471	0,5
Agosto	106,548	3,0	99,425	4,4	106,136	1,1
Septiembre	106,880	3,1	98,050	2,7	106,281	1,2
Octubre	107,354	3,3	99,282	6,2	106,290	1,0
Noviembre	107,689	3,4	102,146	13,1	106,327	1,0
Diciembre	107,918	3,4	103,049	13,0	106,358	0,8
2025 Enero	108,054	3,4	110,915	13,2	106,548	1,9
Febrero	108,248	3,4	111,604	17,5	106,545	1,9
Marzo	108,556	3,3	107,651	9,3	107,648	3,0
Abril	108,877	3,3	104,495	4,6	107,758	3,1
Mayo	109,074	3,1	105,073	3,7	108,189	3,1
Junio	109,335	3,1	107,457	5,0	108,234	3,1
Julio	109,519	3,1	108,060	9,9	108,320	2,7
Agosto	109,671	2,9	107,919	8,5	108,709	2,4
Septiembre	109,966	2,9	107,783	9,9	117,733	10,8
Octubre	110,231	2,7	110,161	11,0	118,578	11,6
Noviembre	110,511	2,6	109,613	7,3	118,362	11,3
Diciembre						

(*) T1-12 Tasa de variación sobre igual periodo año anterior.



7.5. Evolución del I.P.C. por años y meses según rúbricas para cada grupo

Menaje

	Muebles y revestimiento de suelo		Textiles y accesorios para el hogar		Electrodomésticos y reparaciones		Utensilios y herramientas para el hogar	
	Índice	T1-12 (*)	Índice	T1-12 (*)	Índice	T1-12 (*)	Índice	T1-12 (*)
2023 Enero	110,179	5,9	106,951	6,1	110,685	6,6	107,887	5,2
Febrero	110,112	5,4	106,682	5,5	110,363	5,1	107,553	4,8
Marzo	110,560	4,6	108,016	5,5	110,019	4,5	107,508	3,8
Abril	111,176	3,2	108,923	4,9	110,269	3,0	108,456	3,1
Mayo	111,574	2,6	109,676	3,2	109,484	1,6	109,233	3,1
Junio	112,102	2,7	109,839	2,6	109,012	0,9	108,991	1,8
Julio	112,094	2,8	107,387	3,1	106,776	-0,2	107,626	0,3
Agosto	112,130	3,0	107,214	3,4	107,067	-0,5	107,272	0,3
Septiembre	112,182	2,8	108,521	3,9	107,369	-0,9	108,470	1,0
Octubre	112,423	2,8	109,430	4,0	106,881	-1,8	110,180	2,4
Noviembre	112,483	2,7	110,274	4,0	106,642	-2,4	110,556	2,6
Diciembre	111,807	1,9	110,011	2,6	106,066	-2,6	110,312	2,7
2024 Enero	112,251	1,9	105,459	-1,4	106,469	-3,8	110,079	2,0
Febrero	112,450	2,1	105,101	-1,5	106,462	-3,5	108,389	0,8
Marzo	113,141	2,3	105,438	-2,4	105,773	-3,9	107,898	0,4
Abril	113,691	2,3	106,290	-2,4	105,991	-3,9	107,612	-0,8
Mayo	113,812	2,0	107,719	-1,8	105,643	-3,5	109,923	0,6
Junio	113,793	1,5	109,396	-0,4	105,174	-3,5	111,818	2,6
Julio	112,858	0,7	107,399	0,0	103,998	-2,6	111,477	3,6
Agosto	112,820	0,6	106,817	-0,4	104,451	-2,4	111,103	3,6
Septiembre	112,892	0,6	108,086	-0,4	104,571	-2,6	111,210	2,5
Octubre	112,893	0,4	108,291	-1,0	103,847	-2,8	111,885	1,5
Noviembre	112,965	0,4	108,640	-1,5	104,620	-1,9	112,486	1,7
Diciembre	113,015	1,1	109,126	-0,8	104,642	-1,3	112,535	2,0
2025 Enero	113,124	0,8	105,955	0,5	103,828	-2,5	112,109	1,8
Febrero	113,021	0,5	106,673	1,5	103,380	-2,9	111,238	2,6
Marzo	113,175	0,0	107,664	2,1	104,085	-1,6	109,533	1,5
Abril	113,257	-0,4	108,951	2,5	104,195	-1,7	110,328	2,5
Mayo	112,860	-0,8	110,459	2,5	104,056	-1,5	111,274	1,2
Junio	113,083	-0,6	109,724	0,3	104,020	-1,1	111,404	-0,4
Julio	113,634	0,7	106,531	-0,8	103,186	-0,8	112,475	0,9
Agosto	113,725	0,8	106,124	-0,6	103,019	-1,4	111,539	0,4
Septiembre	113,997	1,0	107,081	-0,9	103,011	-1,5	112,956	1,6
Octubre	114,638	1,5	108,570	0,3	103,487	-0,3	112,618	0,7
Noviembre	114,652	1,5	109,939	1,2	103,023	-1,5	112,658	0,2
Diciembre								

(*) T1-12 Tasa de variación sobre igual periodo año anterior.



7.5. Evolución del I.P.C. por años y meses según rúbricas para cada grupo Menaje

	Artículos no duraderos para el hogar		Servicios para el hogar	
	Índice	T1-12 (*)	Índice	T1-12 (*)
2023 Enero	115,973	14,5	102,084	1,8
Febrero	117,364	14,3	102,501	1,2
Marzo	118,782	14,0	102,867	1,4
Abril	120,092	13,1	103,293	2,0
Mayo	119,118	12,5	103,975	2,6
Junio	119,289	11,2	103,908	2,5
Julio	118,747	9,6	103,974	2,7
Agosto	119,068	7,8	104,212	3,0
Septiembre	118,034	6,7	104,117	2,6
Octubre	117,952	5,1	104,125	2,5
Noviembre	117,554	3,9	104,389	2,4
Diciembre	118,008	2,0	104,655	2,4
2024 Enero	117,848	1,6	105,185	3,0
Febrero	117,477	0,1	105,498	2,9
Marzo	116,697	-1,8	105,834	2,9
Abril	116,964	-2,6	106,534	3,1
Mayo	117,096	-1,7	106,943	2,9
Junio	117,485	-1,5	107,284	3,2
Julio	117,624	-0,9	107,331	3,2
Agosto	116,464	-2,2	108,347	4,0
Septiembre	116,913	-0,9	108,550	4,3
Octubre	118,191	0,2	108,401	4,1
Noviembre	118,475	0,8	108,395	3,8
Diciembre	118,257	0,2	108,865	4,0
2025 Enero	119,051	1,0	109,431	4,0
Febrero	118,018	0,5	109,728	4,0
Marzo	118,281	1,4	110,039	4,0
Abril	118,096	1,0	110,277	3,5
Mayo	117,838	0,6	110,369	3,2
Junio	118,029	0,5	110,387	2,9
Julio	118,898	1,1	110,389	2,8
Agosto	118,981	2,2	110,401	1,9
Septiembre	118,082	1,0	110,401	1,7
Octubre	118,676	0,4	110,497	1,9
Noviembre	119,282	0,7	111,036	2,4
Diciembre				

(*) T1-12 Tasa de variación sobre igual periodo año anterior.



7.6. Evolución del I.P.C. por años y meses según rúbricas para cada grupo

Medicina

	Servicios médicos y similares		Medicamentos y material terapéutico	
	Índice	T1-12 (*)	Índice	T1-12 (*)
2023 Enero	103,868	2,4	98,186	-1,6
Febrero	104,233	2,3	98,144	-1,2
Marzo	104,783	2,5	98,036	-1,3
Abril	104,986	2,6	97,982	-2,1
Mayo	105,063	2,3	97,932	-3,1
Junio	105,141	2,5	98,365	-2,0
Julio	105,267	2,6	98,470	-2,1
Agosto	105,331	2,6	98,483	-1,7
Septiembre	105,435	2,7	99,309	-0,8
Octubre	105,378	2,5	98,401	-0,4
Noviembre	105,509	2,5	98,625	-0,7
Diciembre	105,704	2,7	97,563	-1,1
2024 Enero	106,634	2,7	97,808	-0,4
Febrero	107,543	3,2	97,854	-0,3
Marzo	107,602	2,7	98,081	0,0
Abril	107,671	2,6	97,852	-0,1
Mayo	107,760	2,6	98,924	1,0
Junio	107,934	2,7	98,412	0,0
Julio	108,266	2,8	99,283	0,8
Agosto	108,316	2,8	99,147	0,7
Septiembre	108,514	2,9	99,159	-0,2
Octubre	108,517	3,0	99,007	0,6
Noviembre	108,365	2,7	98,685	0,1
Diciembre	108,568	2,7	99,453	1,9
2025 Enero	109,367	2,6	100,583	2,8
Febrero	110,498	2,7	100,048	2,2
Marzo	111,075	3,2	99,475	1,4
Abril	111,813	3,8	99,722	1,9
Mayo	111,813	3,8	99,890	1,0
Junio	112,369	4,1	100,354	2,0
Julio	112,524	3,9	100,199	0,9
Agosto	112,693	4,0	100,111	1,0
Septiembre	112,750	3,9	100,633	1,5
Octubre	112,816	4,0	101,029	2,0
Noviembre	112,816	4,1	101,510	2,9
Diciembre				

(*) T1-12 Tasa de variación sobre igual periodo año anterior.



7.7. Evolución del I.P.C. por años y meses según rúbricas para cada grupo

Transportes

	Transporte personal		Transporte público urbano		Transporte público interurbano	
	Índice	T1-12 (*)	Índice	T1-12 (*)	Índice	T1-12 (*)
2023 Enero	113,077	6,7	71,312	-29,0	97,192	-0,6
Febrero	112,626	3,4	59,303	-40,9	97,503	-1,4
Marzo	112,645	-3,8	59,303	-40,9	100,534	0,8
Abril	113,148	2,1	59,303	-40,4	101,068	-3,6
Mayo	110,913	-2,9	59,303	-40,4	101,736	-1,6
Junio	111,999	-6,9	59,303	-40,4	103,254	-2,4
Julio	112,863	-3,9	59,303	-40,4	100,650	-7,5
Agosto	116,245	3,2	59,303	-40,4	103,604	-6,1
Septiembre	117,760	5,1	59,423	-15,4	99,794	-1,7
Octubre	116,680	2,5	59,423	-15,4	97,855	-0,5
Noviembre	114,831	1,0	59,423	-15,4	96,635	-4,7
Diciembre	113,184	4,9	59,423	-15,4	96,102	-2,2
2024 Enero	113,480	0,4	59,423	-16,7	91,684	-5,7
Febrero	115,227	2,3	59,423	0,2	95,687	-1,9
Marzo	115,666	2,7	59,423	0,2	97,805	-2,7
Abril	116,586	3,0	59,423	0,2	97,326	-3,7
Mayo	115,461	4,1	59,423	0,2	99,807	-1,9
Junio	115,355	3,0	59,423	0,2	103,866	0,6
Julio	115,776	2,6	59,423	0,2	102,588	1,9
Agosto	114,403	-1,6	59,423	0,2	106,267	2,6
Septiembre	112,783	-4,2	59,513	0,2	98,474	-1,3
Octubre	113,119	-3,1	59,513	0,2	97,873	0,0
Noviembre	113,488	-1,2	59,513	0,2	101,760	5,3
Diciembre	113,935	0,7	59,513	0,2	101,521	5,6
2025 Enero	115,727	2,0	59,764	0,6	90,638	-1,1
Febrero	116,513	1,1	59,768	0,6	92,770	-3,0
Marzo	115,334	-0,3	59,899	0,8	96,211	-1,6
Abril	114,155	-2,1	59,899	0,8	108,073	11,0
Mayo	113,127	-2,0	59,899	0,8	100,647	0,8
Junio	114,226	-1,0	59,899	0,8	109,264	5,2
Julio	115,244	-0,5	71,523	20,4	109,031	6,3
Agosto	114,688	0,2	71,523	20,4	116,879	10,0
Septiembre	114,815	1,8	71,591	20,3	101,222	2,8
Octubre	114,990	1,7	71,595	20,3	108,873	11,2
Noviembre	116,169	2,4	71,595	20,3	103,075	1,3
Diciembre						

(*) T1-12 Tasa de variación sobre igual periodo año anterior.



7.8. Evolución del I.P.C. por años y meses según rúbricas para cada grupo

Comunicaciones

Comunicaciones		
	Índice	T1-12 (*)
2023 Enero	102,215	2,5
Febrero	102,286	2,7
Marzo	102,195	2,6
Abril	102,863	2,7
Mayo	102,827	2,8
Junio	102,613	2,6
Julio	102,408	4,5
Agosto	102,436	4,6
Septiembre	102,317	4,6
Octubre	101,177	3,6
Noviembre	101,102	3,5
Diciembre	101,007	3,4
2024 Enero	102,989	0,8
Febrero	102,926	0,6
Marzo	102,854	0,6
Abril	102,985	0,1
Mayo	102,908	0,1
Junio	102,926	0,3
Julio	102,487	0,1
Agosto	102,420	0,0
Septiembre	102,350	0,0
Octubre	101,391	0,2
Noviembre	101,390	0,3
Diciembre	101,377	0,4
2025 Enero	104,500	1,5
Febrero	105,205	2,2
Marzo	105,154	2,2
Abril	105,346	2,3
Mayo	105,205	2,2
Junio	105,218	2,2
Julio	103,366	0,9
Agosto	103,449	1,0
Septiembre	103,395	1,0
Octubre	103,341	1,9
Noviembre	103,232	1,8
Diciembre		

(*) T1-12 Tasa de variación sobre igual periodo año anterior.



7.9. Evolución del I.P.C. por años y meses según rúbricas para cada grupo

Ocio y cultura

	Objetos recreativos		Publicaciones		Esparcimiento	
	Índice	T1-12 (*)	Índice	T1-12 (*)	Índice	T1-12 (*)
2023 Enero	102,555	1,3	105,537	2,9	104,959	4,5
Febrero	103,318	2,3	106,010	3,0	103,978	3,2
Marzo	103,024	1,4	106,010	2,6	103,916	2,1
Abril	102,511	0,3	106,146	2,5	104,204	2,5
Mayo	102,183	-0,7	106,486	2,9	104,247	1,9
Junio	102,583	-0,1	106,486	2,9	104,298	2,0
Julio	101,251	1,3	106,568	3,3	104,803	2,1
Agosto	101,495	1,6	106,606	3,0	104,835	2,0
Septiembre	101,601	0,6	107,413	2,9	106,217	2,9
Octubre	101,246	-0,3	107,610	3,1	106,210	2,7
Noviembre	101,699	-0,9	107,278	2,6	106,289	3,3
Diciembre	100,533	-1,6	107,364	2,8	106,686	3,6
2024 Enero	100,927	-1,6	108,140	2,5	107,299	2,2
Febrero	101,015	-2,2	109,102	2,9	108,089	4,0
Marzo	101,340	-1,6	109,102	2,9	109,094	5,0
Abril	100,921	-1,6	110,137	3,8	109,589	5,2
Mayo	100,797	-1,4	110,307	3,6	107,847	3,5
Junio	100,533	-2,0	110,307	3,6	107,271	2,9
Julio	99,981	-1,3	110,167	3,4	107,245	2,3
Agosto	99,583	-1,9	110,200	3,4	107,294	2,3
Septiembre	99,776	-1,8	110,638	3,0	108,472	2,1
Octubre	99,770	-1,5	110,638	2,8	109,500	3,1
Noviembre	98,554	-3,1	110,798	3,3	108,560	2,1
Diciembre	98,463	-2,1	111,004	3,4	108,811	2,0
2025 Enero	98,710	-2,2	110,555	2,2	108,859	1,5
Febrero	98,455	-2,5	110,766	1,5	109,374	1,2
Marzo	97,491	-3,8	111,006	1,7	110,214	1,0
Abril	97,069	-3,8	111,598	1,3	108,871	-0,7
Mayo	97,717	-3,1	111,895	1,4	109,899	1,9
Junio	97,687	-2,8	111,990	1,5	109,468	2,0
Julio	96,268	-3,7	111,092	0,8	109,454	2,1
Agosto	96,431	-3,2	111,344	1,0	109,599	2,1
Septiembre	96,047	-3,7	111,670	0,9	109,805	1,2
Octubre	97,707	-2,1	111,909	1,1	111,032	1,4
Noviembre	96,808	-1,8	112,082	1,2	110,393	1,7
Diciembre						

(*) T1-12 Tasa de variación sobre igual periodo año anterior.



7.10. Evolución del I.P.C. por años y meses según rúbricas para cada grupo Enseñanza

	Educación infantil y primaria		Educación secundaria		Educación universitaria		Otras enseñanzas	
	Índice	T1-12 (*)	Índice	T1-12 (*)	Índice	T1-12 (*)	Índice	T1-12 (*)
2023 Enero	106,061	5,3	105,245	4,1	98,219	-2,4	107,396	7,3
Febrero	106,061	5,3	105,245	4,1	98,334	-2,3	107,397	6,1
Marzo	106,061	5,3	105,245	4,1	98,334	-2,3	107,517	6,2
Abril	106,061	5,3	105,245	4,1	98,334	-2,3	107,806	5,8
Mayo	106,061	5,3	105,245	4,1	98,334	-2,3	108,107	5,4
Junio	106,061	5,3	105,245	4,1	98,334	-2,3	108,355	4,7
Julio	106,061	5,3	105,245	4,1	98,334	-2,3	108,398	3,8
Agosto	106,061	5,3	105,245	4,1	98,334	-2,3	108,398	4,2
Septiembre	110,777	9,1	110,149	6,3	98,334	-2,3	108,758	3,8
Octubre	110,777	4,4	110,149	4,7	100,971	2,8	108,874	3,0
Noviembre	110,777	4,4	110,149	4,7	100,971	2,8	109,687	2,7
Diciembre	110,777	4,4	110,149	4,7	100,971	2,8	109,799	2,3
2024 Enero	110,777	4,4	110,149	4,7	100,971	2,8	109,961	2,4
Febrero	110,777	4,4	110,149	4,7	100,993	2,7	109,989	2,4
Marzo	110,777	4,4	110,149	4,7	100,993	2,7	110,337	2,6
Abril	110,777	4,4	110,149	4,7	100,993	2,7	110,448	2,5
Mayo	110,777	4,4	110,149	4,7	100,993	2,7	110,558	2,3
Junio	110,777	4,4	110,149	4,7	100,993	2,7	110,807	2,3
Julio	110,777	4,4	110,149	4,7	100,993	2,7	110,931	2,3
Agosto	110,777	4,4	110,149	4,7	100,993	2,7	110,837	2,3
Septiembre	115,146	3,9	113,511	3,1	100,993	2,7	111,048	2,1
Octubre	115,146	3,9	113,511	3,1	103,078	2,1	111,345	2,3
Noviembre	115,146	3,9	113,511	3,1	103,078	2,1	111,896	2,0
Diciembre	115,146	3,9	113,511	3,1	103,078	2,1	111,850	1,9
2025 Enero	115,146	3,9	113,511	3,1	103,078	2,1	112,011	1,9
Febrero	115,146	3,9	113,511	3,1	103,090	2,1	111,942	1,8
Marzo	115,146	3,9	113,511	3,1	103,090	2,1	111,873	1,4
Abril	115,146	3,9	113,511	3,1	103,090	2,1	112,047	1,4
Mayo	115,146	3,9	113,511	3,1	103,090	2,1	112,233	1,5
Junio	115,146	3,9	113,511	3,1	103,090	2,1	112,439	1,5
Julio	115,146	3,9	113,511	3,1	103,090	2,1	112,445	1,4
Agosto	115,146	3,9	113,511	3,1	103,090	2,1	112,880	1,8
Septiembre	118,959	3,3	118,217	4,1	103,090	2,1	113,138	1,9
Octubre	118,959	3,3	118,217	4,1	105,072	1,9	113,173	1,6
Noviembre	118,959	3,3	118,217	4,1	105,072	1,9	113,871	1,8
Diciembre								

(*) T1-12 Tasa de variación sobre igual periodo año anterior.



7.11. Evolución del I.P.C. por años y meses según rúbricas para cada grupo

Hoteles, cafés y restaurantes

		Turismo y hostelería	
		Índice	T1-12 (*)
2023	Enero	109,144	6,9
	Febrero	110,560	7,7
	Marzo	111,734	7,8
	Abril	114,571	8,1
	Mayo	114,233	7,3
	Junio	116,182	7,8
	Julio	118,625	9,5
	Agosto	118,492	9,8
	Septiembre	117,430	7,8
	Octubre	117,525	7,1
	Noviembre	115,617	5,9
	Diciembre	117,503	5,2
2024	Enero	115,121	5,5
	Febrero	116,729	5,6
	Marzo	119,808	7,2
	Abril	120,475	5,2
	Mayo	121,607	6,5
	Junio	124,053	6,8
	Julio	124,523	5,0
	Agosto	124,789	5,3
	Septiembre	122,853	4,6
	Octubre	123,246	4,9
	Noviembre	121,302	4,9
	Diciembre	124,085	5,6
2025	Enero	121,720	5,7
	Febrero	122,657	5,1
	Marzo	123,767	3,3
	Abril	127,310	5,7
	Mayo	126,349	3,9
	Junio	127,774	3,0
	Julio	128,290	3,0
	Agosto	128,870	3,3
	Septiembre	128,020	4,2
	Octubre	127,481	3,4
	Noviembre	126,437	4,2
	Diciembre		

(*) T1-12 Tasa de variación sobre igual periodo año anterior.



7.12. Evolución del I.P.C. por años y meses según rúbricas para cada grupo

Otros

	Artículos de uso personal		Otros bienes y servicios	
	Índice	T1-12 (*)	Índice	T1-12 (*)
2023 Enero	109,399	8,9	106,016	4,6
Febrero	109,727	7,9	106,697	4,9
Marzo	110,755	7,3	107,018	4,8
Abril	111,771	7,1	107,264	4,6
Mayo	110,986	8,1	107,476	4,4
Junio	111,615	7,1	107,522	4,3
Julio	110,866	6,0	107,664	4,4
Agosto	111,829	5,0	107,744	4,4
Septiembre	110,797	4,1	108,453	4,4
Octubre	111,090	3,5	108,583	4,1
Noviembre	111,561	3,1	108,669	4,0
Diciembre	111,413	2,0	108,752	3,9
2024 Enero	110,588	1,1	109,281	3,1
Febrero	111,444	1,6	110,047	3,1
Marzo	110,722	0,0	110,253	3,0
Abril	110,891	-0,8	110,633	3,1
Mayo	111,129	0,1	110,879	3,2
Junio	112,501	0,8	110,970	3,2
Julio	111,099	0,2	110,839	2,9
Agosto	111,911	0,1	110,823	2,9
Septiembre	111,165	0,3	111,344	2,7
Octubre	112,767	1,5	111,604	2,8
Noviembre	111,936	0,3	111,952	3,0
Diciembre	112,066	0,6	112,101	3,1
2025 Enero	111,858	1,1	113,551	3,9
Febrero	111,837	0,4	113,984	3,6
Marzo	111,925	1,1	114,372	3,7
Abril	112,037	1,0	114,535	3,5
Mayo	111,945	0,7	115,049	3,8
Junio	112,400	-0,1	115,379	4,0
Julio	111,908	0,7	115,321	4,0
Agosto	112,660	0,7	115,429	4,2
Septiembre	112,270	1,0	115,831	4,0
Octubre	112,473	-0,3	116,395	4,3
Noviembre	112,126	0,2	116,732	4,3
Diciembre				

(*) T1-12 Tasa de variación sobre igual periodo año anterior.



NOTAS METODOLÓGICAS

PERÍODO BASE

El período base del nuevo IPC, para el que la media aritmética de los índices mensuales publicados se hace igual a 100, es el año 2021, por lo que se denomina IPC base 2021. Esto quiere decir que todos los índices que se publiquen a partir del 1 de enero de 2022 estarán referidos a este año. El cambio de base es un proceso que se realiza cada cinco años para incorporar los cambios en las pautas de consumo de los hogares y la incorporación de mejoras metodológicas.

ÁMBITO GEOGRÁFICO

El ámbito geográfico de la investigación lo constituye todo el territorio nacional.

CAMBIOS METODOLÓGICOS

El IPC base 2021 incorpora nuevos tratamientos para el seguimiento de los precios del vestido y para el procesamiento de la falta de precio, lo que aumenta la precisión del indicador. Para captar los movimientos de los precios de forma más precisa, el INE desarrolla métodos de recolección automatizada mediante el aprovechamiento de las bases de datos de las empresas (scanner data), la recogida automatizada de internet (web scrapping) y la utilización de medios informáticos en la recolección de precios en los establecimientos, que continuarán su incorporación al cálculo del IPC a lo largo de la nueva base.

El IPC base 2021 actualiza la relación de subclases (agregaciones de bienes y servicios al máximo nivel de detalle) de la clasificación europea de consumo, denominada ECOICOP (European Classification of individual Consumption by Purpose). Fruto de esta actualización desaparecen del cálculo del IPC 24 subclases, pasando de 221 en base 2016 a ser 199 en Base 2021.

Los cambios metodológicos más relevantes introducidos se refieren al tratamiento de los precios recogidos. Se han realizado ajustes para que el IPC recoja de forma más precisa la evolución de los precios en los periodos fuera de las rebajas tradicionales de invierno y verano. Otro cambio metodológico que afecta a los precios se refiere a los métodos de estimación cuando existe ausencia del precio recogido y los criterios para establecer cuando una variación se considera atípica.

CESTA DE LA COMPRA

La selección de los productos que componen la cesta de la compra del IPC, se realiza en función de la importancia del gasto que se hace en cada uno de ellos. La composición de la cesta se revisa periódicamente, y se actualizara para incorporar nuevos productos cuyo consumo comienza a ser significativo. Los cambios más importantes son la incorporación de las mascarillas higiénicas y la subscripción al periódico on-line.

Como consecuencia de estos ajustes, la cesta de la compra del IPC base 2021 pasa a tener 955 artículos (de los cuales 462 son de recogida tradicional y el resto se recogen mediante scanner data), frente a los 977 de la base anterior (con 480 de recogida tradicional).

ACTUALIZACION DE LAS PONDERACIONES

Con el fin de adaptar el IPC a los cambios en el comportamiento de los hogares influidos por la situación atípica vivida en los dos últimos años, derivada del COVID-19, se ha actualizado la estructura de ponderaciones mediante el proceso habitual, utilizando la información de la Encuesta de Presupuestos Familiares y de la Contabilidad Nacional año 2020, actuando de forma específica en aquellas categorías de consumo más afectadas por el efecto COVID-19.

La actualización de las ponderaciones sigue las recomendaciones de la oficina estadística europea (Eurostat) y permite obtener una nueva estructura adaptada a los cambios en los hábitos de consumo de los hogares en el año posterior al de las restricciones provocadas por la pandemia. Así pues el IPC base 2021 incluye una nueva estructura de ponderaciones que representa de forma más precisa las pautas de consumo de los hogares.

ENLACE DE LAS SERIES

Los cambios introducidos en el IPC hacen que algunos de los elementos que intervienen en el cálculo de este indicador difieran de los utilizados en la base 2016.

Con el fin de que los resultados del IPC no se vean afectados por este hecho, el INE va a elaborar un enlace de las correspondientes series que dará continuidad a la información que se ha venido publicando.

Comunidad de Madrid
Consejería de Economía, Hacienda y Empleo
Dirección General de Economía e Industria

C/ Ramírez de Prado 5bis
28045 Madrid
<https://web.comunidad.madrid/iestadis/index.html>
iestadis@madrid.org

Edición: Diciembre 2025



**Comunidad
de Madrid**

Dirección General de Economía
e Industria

**CONSEJERÍA DE ECONOMÍA,
HACIENDA Y EMPLEO**