

Boletín mensual de precios de consumo

Diciembre 2013



INDICE

1. Índice General y tasas de variación por grupos:	1
- Comunidad de Madrid	
- España	
2. Repercusión de cada grupo en la tabla de variación mensual	2
3. Índice, tasas de variación y repercusión por rúbricas	4
4. Tasa de inflación por años y meses:	6
- Comunidad de Madrid	
- España	
5. Tasa de inflación no alimentaria:	8
- Comunidad de Madrid	
- España	
6. Evolución del IPC por meses según años de variación y repercusión para cada grupo:	
6.1. Alimentos y bebidas no alcohólicas	10
6.2. Bebidas alcohólicas y tabaco	11
6.3. Vestido y Calzado	12
6.4. Vivienda	13
6.5. Menaje	14
6.6. Medicina	15
6.7. Transporte	16
6.8. Comunicaciones	17
6.9. Ocio y Cultura	18
6.10. Enseñanza	19
6.11. Hoteles, Cafés y Restaurantes	20
6.12. Otros Bienes y Servicios	21
7. Evolución del IPC por años y meses según rúbricas:	
7.1. Alimentos y bebidas no alcohólicas	22
7.2. Bebidas alcohólicas y tabaco	28
7.3. Vestido y Calzado	29
7.4. Vivienda	31
7.5. Menaje	32
7.6. Medicina	34
7.7. Transporte	35
7.8. Comunicaciones	36
7.9. Ocio y Cultura	37
7.10. Enseñanza	38
7.11. Hoteles, Cafés y Restaurantes	39
7.12. Otros Bienes y Servicios	40

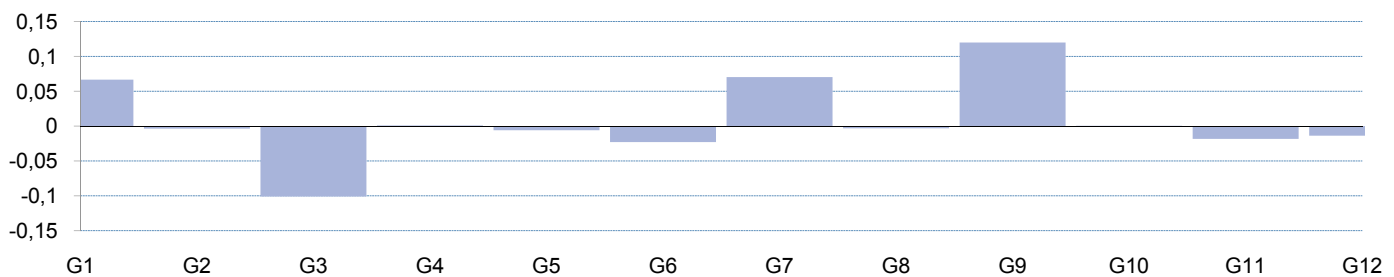
1. Índice general y tasas de variación por grupos. Diciembre 2013

	Comunidad de Madrid			España				
	Índice	Tasas de variación (%)		Índice	Tasas de variación (%)			
		Sobre el mes anterior	En lo que va de año		Sobre igual mes año anterior	Sobre el mes anterior	En lo que va de año	Sobre igual mes año anterior
General	104,232	0,1	0,2	0,2	104,562	0,1	0,3	0,3
General sin alimentación	103,587	0,0	-0,3	-0,3	104,031	0,0	-0,2	-0,2
Alimentos y bebidas no alcohólicas	105,808	0,4	1,5	1,5	105,410	0,5	1,2	1,2
Bebidas alcohólicas y tabaco	114,156	-0,1	5,5	5,5	113,668	-0,1	5,6	5,6
Vestido y calzado	108,384	-1,3	0,1	0,1	109,177	-1,9	0,0	0,0
Vivienda	104,726	0,0	-0,4	-0,4	106,909	0,1	0,0	0,0
Menaje	101,017	-0,1	-1,3	-1,3	102,049	0,0	-0,2	-0,2
Medicina	106,828	-0,7	-1,0	-1,0	110,803	-0,2	0,0	0,0
Tranporte	105,518	0,5	1,4	1,4	104,930	0,5	1,0	1,0
Comunicaciones	89,942	-0,1	-6,6	-6,6	90,060	-0,1	-6,6	-6,6
Ocio y cultura	101,790	1,5	-1,4	-1,4	100,938	1,3	-1,2	-1,2
Enseñanza	118,472	0,0	4,1	4,1	114,850	0,0	1,9	1,9
Hoteles, cafés y restaurantes	100,711	-0,2	0,1	0,1	100,968	0,0	0,2	0,2
Otros bienes y servicios	104,242	-0,1	0,2	0,2	104,358	0,0	0,3	0,3

2. Repercusión de cada grupo en la tasa de variación mensual. Diciembre 2013

	Indice	% Variación mensual	Ponderación	Repercusión
General	104,232	0,1	1,000000	0,0941
Alimentos y bebidas no alcohólicas	105,808	0,4	0,159974	0,0665
Bebidas alcohólicas y tabaco	114,156	-0,1	0,027736	-0,0035
Vestido y calzado	108,384	-1,3	0,072474	-0,1006
Vivienda	104,726	0,0	0,140911	0,0008
Menaje	101,017	-0,1	0,063420	-0,0059
Medicina	106,828	-0,7	0,031717	-0,0230
Tranporte	105,518	0,5	0,148690	0,0701
Comunicaciones	89,942	-0,1	0,038910	-0,0031
Ocio y cultura	101,790	1,5	0,084479	0,1196
Enseñanza	118,472	0,0	0,018980	0,0005
Hoteles, cafés y restaurantes	100,711	-0,2	0,121347	-0,0185
Otros bienes y servicios	104,242	-0,1	0,091362	-0,0136

Repercusión de cada grupo en la tasa de variación mensual. Diciembre 2013



Grupo 1. Alimentos y bebidas no alcohólicas
 Grupo 2. Bebidas alcohólicas y tabaco
 Grupo 3. Vestido y calzado
 Grupo 4. Vivienda
 Grupo 5. Menaje
 Grupo 6. Medicina

Grupo 7. Transporte
 Grupo 8. Comunicaciones
 Grupo 9. Ocio y Cultura
 Grupo 10. Enseñanza
 Grupo 11. Hoteles, cafés y restaurantes
 Grupo 12. Otros

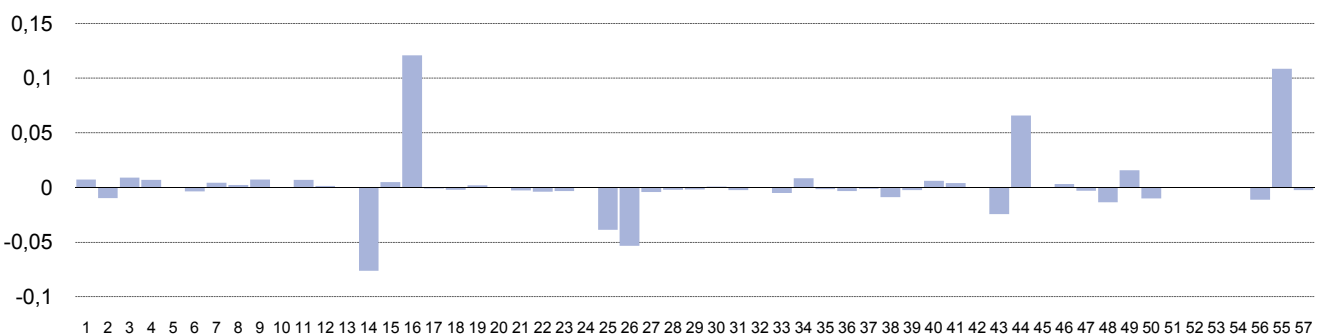
3. Índice, tasas de variación y repercusión por rubricas. Diciembre 2013

	Índice	Tasas de variación (%)			Ponderación	Repercusión mensual
		Sobre el mes anterior	En lo que va de año	Sobre igual mes año anterior		
1 Cereales y derivados	105,500	0,6	0,0	0,0	0,011082	0,0072
2 Pan	99,787	-0,9	0,0	0,0	0,011121	-0,0098
3 Carne de vacuno	105,784	0,9	0,0	0,0	0,010164	0,0089
4 Carne de ovino	101,578	2,9	0,0	0,0	0,002523	0,0069
5 Carne de porcino	104,620	-0,1	0,0	0,0	0,003654	-0,0004
6 Carne de aves	100,677	-0,5	0,0	0,0	0,007717	-0,0037
7 Otras carnes	105,017	0,2	0,0	0,0	0,017990	0,0043
8 Pescado fresco y congelado	102,743	0,2	0,0	0,0	0,011206	0,0023
9 Crustáceos, moluscos y preparados de pescado	106,331	0,7	0,0	0,0	0,010365	0,0072
10 Huevos	110,836	-0,2	0,0	0,0	0,001923	-0,0004
11 Leche	110,204	0,8	0,0	0,0	0,007988	0,0070
12 Productos lácteos	101,926	0,1	0,0	0,0	0,011708	0,0015
13 Aceites y grasas	122,465	-0,1	0,0	0,0	0,004618	-0,0005
14 Frutas frescas	106,925	-5,6	0,0	0,0	0,012488	-0,0762
15 Frutas en conserva y frutos secos	111,632	2,2	0,0	0,0	0,002156	0,0050
16 Legumbres y hortalizas frescas	112,145	16,0	0,0	0,0	0,008117	0,1208
17 Preparados de legumbres y hortalizas	108,264	-0,2	0,0	0,0	0,004390	-0,0011
18 Patatas y sus preparados	110,586	-0,9	0,0	0,0	0,002210	-0,0022
19 Café, cacao e infusiones	106,545	0,6	0,0	0,0	0,002907	0,0018
20 Azúcar	103,923	-0,1	0,0	0,0	0,000988	-0,0001
21 Otros preparados alimenticios	102,841	-0,4	0,0	0,0	0,007700	-0,0028
22 Agua mineral, refrescos y zumos	105,869	-0,5	0,0	0,0	0,006958	-0,0038
23 Bebidas alcohólicas	105,745	-0,5	0,0	0,0	0,006759	-0,0033
24 Tabaco	116,887	0,0	0,0	0,0	0,020977	0,0000
25 Prendas de vestir de hombre	110,636	-1,8	0,0	0,0	0,019364	-0,0386
26 Prendas de vestir de mujeres	110,409	-1,9	0,0	0,0	0,026010	-0,0534
27 Prendas de vestir de niño y bebé	101,750	-0,5	0,0	0,0	0,008862	-0,0041
28 Complementos y reparaciones de prendas de vestir	110,996	-0,8	0,0	0,0	0,002414	-0,0021
29 Calzado de hombre	104,874	-0,3	0,0	0,0	0,005424	-0,0019
30 Calzado de mujer	107,433	0,1	0,0	0,0	0,007383	0,0007
31 Calzado de niño	102,586	-0,9	0,0	0,0	0,002731	-0,0025
32 Reparación de calzado	107,320	0,0	0,0	0,0	0,000284	0,0000
33 Vivienda en alquiler	97,734	-0,1	0,0	0,0	0,037542	-0,0050
34 Calefacción, alumbrado y otros servicios	111,239	0,1	0,0	0,0	0,058651	0,0084
35 Conservación de la vivienda	102,568	0,0	0,0	0,0	0,044718	-0,0017

3. Índice, tasas de variación y repercusión por rubricas. Diciembre 2013. (Concl.)

	Índice	Tasas de variación (%)			Ponderación	Repercusión mensual
		Sobre el mes anterior	En lo que va de año	Sobre igual mes año anterior		
36 Muebles y revestimiento de suelo	99,354	-0,2	0,0	0,0	0,014568	-0,0033
37 Textiles y accesorios para el hogar	97,875	-0,3	0,0	0,0	0,005431	-0,0014
38 Electrodomésticos y reparaciones	97,605	-1,1	0,0	0,0	0,008529	-0,0088
39 Herramientas para el hogar	102,427	-0,7	0,0	0,0	0,003822	-0,0025
40 Artículos no duraderos para el hogar	101,591	0,5	0,0	0,0	0,013618	0,0061
41 Servicios para el hogar	104,804	0,2	0,0	0,0	0,026058	0,0041
42 Servicios médicos y similares	104,152	0,0	0,0	0,0	0,031511	-0,0004
43 Medicamentos y material terapéutico	113,162	-1,5	0,0	0,0	0,015007	-0,0244
44 Transporte personal	102,992	0,5	0,0	0,0	0,141930	0,0658
45 Transporte público urbano	118,120	0,0	0,0	0,0	0,017491	0,0000
46 Transporte público interurbano	112,674	0,4	0,0	0,0	0,007495	0,0032
47 Comunicaciones	89,942	-0,1	0,0	0,0	0,038910	-0,0031
48 Objetos recreativos	87,726	-0,6	0,0	0,0	0,024672	-0,0136
49 Publicaciones	102,007	1,2	0,0	0,0	0,013767	0,0156
50 Esparcimiento	110,550	-0,4	0,0	0,0	0,022672	-0,0100
51 Educación infantil y primaria	103,319	0,0	0,0	0,0	0,006659	0,0000
52 Educación secundaria	104,134	0,0	0,0	0,0	0,005295	0,0000
53 Educación universitaria	151,184	0,0	0,0	0,0	0,006686	0,0000
54 Otras enseñanzas	103,611	-0,1	0,0	0,0	0,005653	-0,0004
56 Turismo y hostelería	101,751	-0,4	0,0	0,0	0,027967	-0,0111
55 Artículos de uso personal	101,907	0,8	0,0	0,0	0,139402	0,1083
57 Otros bienes y servicios	107,847	-0,1	0,0	0,0	0,021762	-0,0024

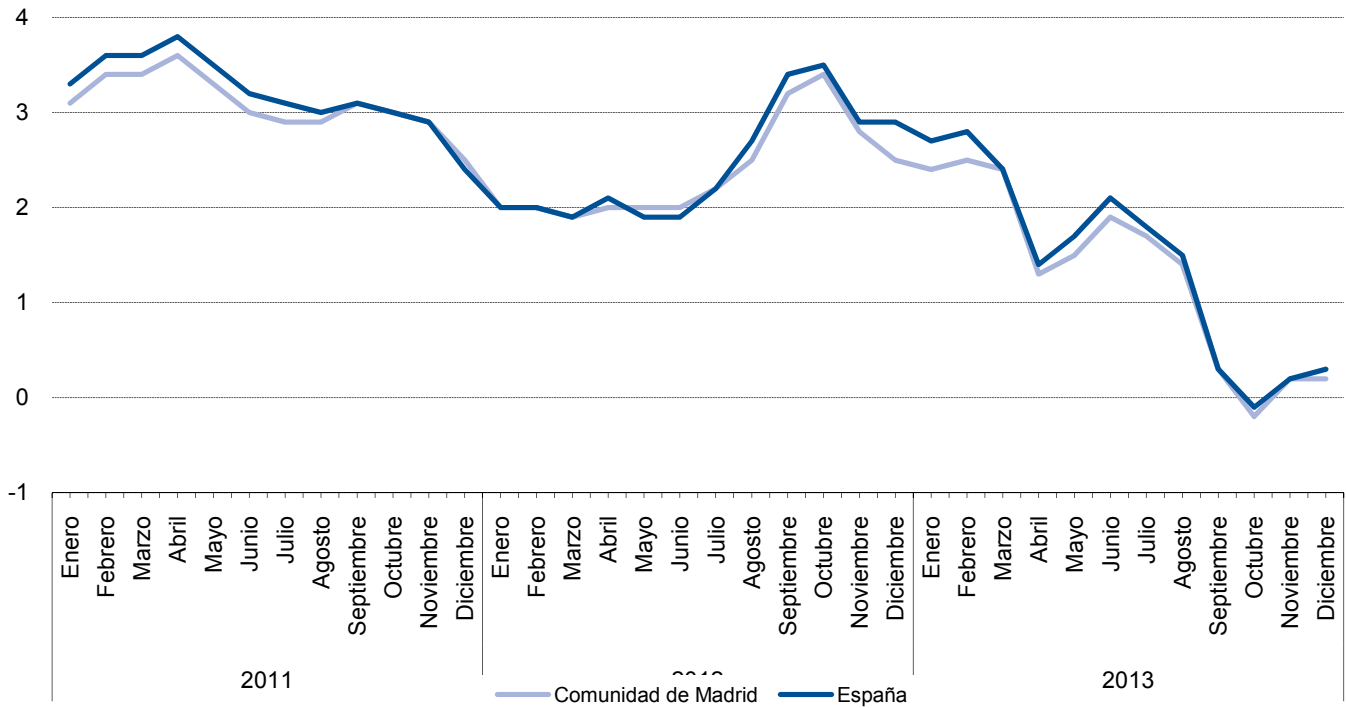
Índice, tasas de variación y repercusión por rubricas. Diciembre 2013



4. Tasa de inflación por años y meses. Comunidad de Madrid y España

	Comunidad de Madrid				España			
	Índice	Tasas de variación (%)			Índice	Tasas de variación (%)		
		Sobre el mes anterior	En lo que va de año	Sobre igual mes año anterior		Sobre el mes anterior	En lo que va de año	Sobre igual mes año anterior
2011 Enero	98,419	-0,6	-0,6	3,1	98,311	-0,7	-0,7	3,3
Febrero	98,589	0,2	-0,4	3,4	98,436	0,1	-0,6	3,6
Marzo	99,280	0,7	0,3	3,4	99,172	0,7	0,1	3,6
Abril	100,306	1,0	1,3	3,6	100,406	1,2	1,4	3,8
Mayo	100,142	-0,2	1,2	3,3	100,373	0,0	1,4	3,5
Junio	99,987	-0,2	1,0	3,0	100,232	-0,1	1,2	3,2
Julio	99,708	-0,3	0,7	2,9	99,693	-0,5	0,7	3,1
Agosto	99,952	0,2	1,0	2,9	99,817	0,1	0,8	3,0
Septiembre	100,184	0,2	1,2	3,1	100,061	0,2	1,0	3,1
Octubre	100,801	0,6	1,8	3,0	100,850	0,8	1,8	3,0
Noviembre	101,120	0,3	2,1	2,9	101,259	0,4	2,2	2,9
Diciembre	101,512	0,4	2,5	2,5	101,391	0,1	2,4	2,4
2012 Enero	100,423	-1,1	-1,1	2,0	100,275	-1,1	-1,1	2,0
Febrero	100,567	0,1	-0,9	2,0	100,380	0,1	-1,0	2,0
Marzo	101,119	0,5	-0,4	1,9	101,055	0,7	-0,3	1,9
Abril	102,304	1,2	0,8	2,0	102,474	1,4	1,1	2,1
Mayo	102,169	-0,1	0,6	2,0	102,323	-0,1	0,9	1,9
Junio	102,016	-0,1	0,5	2,0	102,132	-0,2	0,7	1,9
Julio	101,871	-0,1	0,4	2,2	101,893	-0,2	0,5	2,2
Agosto	102,414	0,5	0,9	2,5	102,467	0,6	1,1	2,7
Septiembre	103,428	1,0	1,9	3,2	103,475	1,0	2,1	3,4
Octubre	104,225	0,8	2,7	3,4	104,355	0,9	2,9	3,5
Noviembre	103,916	-0,3	2,4	2,8	104,225	-0,1	2,8	2,9
Diciembre	104,055	0,1	2,5	2,5	104,298	0,1	2,9	2,9
2013 Enero	102,851	-1,2	-1,2	2,4	102,966	-1,3	-1,3	2,7
Febrero	103,104	0,2	-0,9	2,5	103,144	0,2	-1,1	2,8
Marzo	103,511	0,4	-0,5	2,4	103,507	0,4	-0,8	2,4
Abril	103,648	0,1	-0,4	1,3	103,894	0,4	-0,4	1,4
Mayo	103,747	0,1	-0,3	1,5	104,085	0,2	-0,2	1,7
Junio	103,928	0,2	-0,1	1,9	104,239	0,1	-0,1	2,1
Julio	103,579	-0,3	-0,5	1,7	103,701	-0,5	-0,6	1,8
Agosto	103,855	0,3	-0,2	1,4	104,023	0,3	-0,3	1,5
Septiembre	103,752	-0,1	-0,3	0,3	103,829	-0,2	-0,4	0,3
Octubre	104,016	0,3	0,0	-0,2	104,251	0,4	0,0	-0,1
Noviembre	104,134	0,1	0,1	0,2	104,468	0,2	0,2	0,2
Diciembre	104,232	0,1	0,2	0,2	104,562	0,1	0,3	0,3

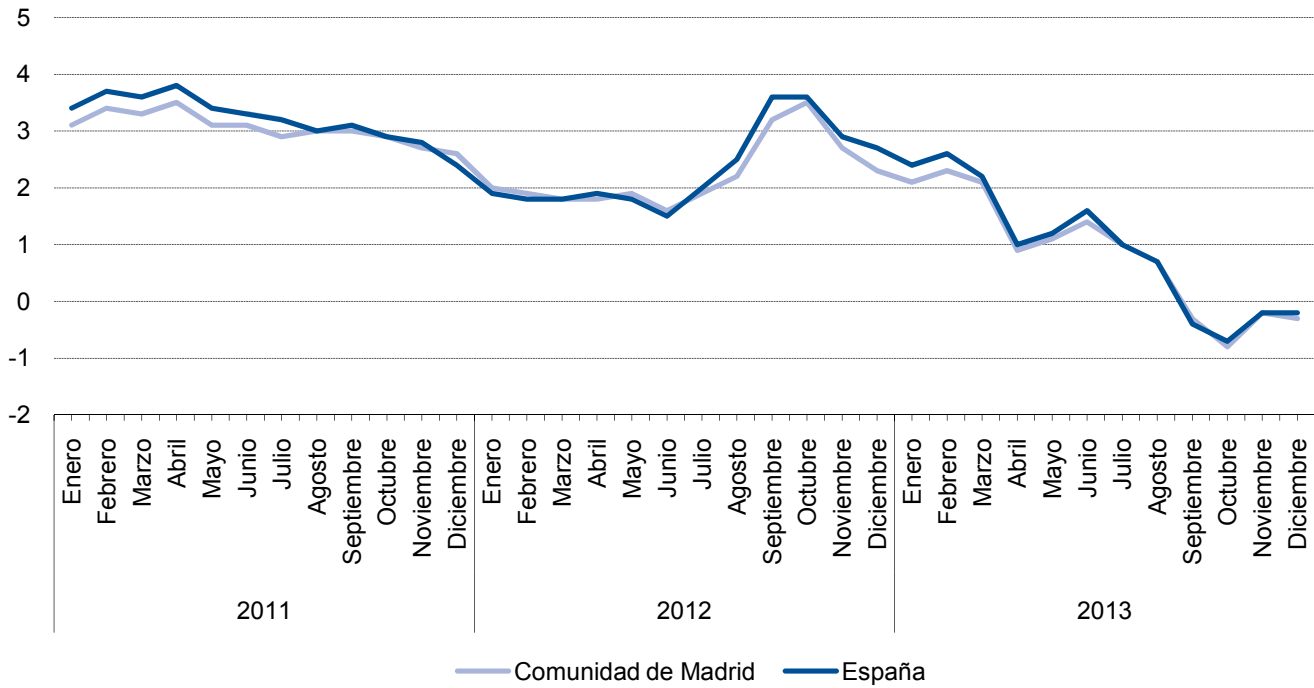
Tasa de inflación por años y meses. Comunidad de Madrid y España



5. Tasa de inflación no alimentaria de la Comunidad de Madrid y España

	Comunidad de Madrid				España			
	Indice	Tasas de variación (%)			Indice	Tasas de variación (%)		
		Sobre el mes anterior	En lo que va de año	Sobre igual mes año anterior		Sobre el mes anterior	En lo que va de año	Sobre igual mes año anterior
2011 Enero	98,182	-0,8	-0,8	3,1	98,058	-1,0	-1,0	3,4
Febrero	98,430	0,3	-0,6	3,4	98,248	0,2	-0,8	3,7
Marzo	99,209	0,8	0,2	3,3	99,099	0,9	0,0	3,6
Abril	100,424	1,2	1,4	3,5	100,600	1,5	1,5	3,8
Mayo	100,190	-0,2	1,2	3,1	100,496	-0,1	1,4	3,4
Junio	100,178	0,0	1,2	3,1	100,474	0,0	1,4	3,3
Julio	99,774	-0,4	0,8	2,9	99,677	-0,8	0,6	3,2
Agosto	100,043	0,3	1,1	3,0	99,789	0,1	0,7	3,0
Septiembre	100,130	0,1	1,1	3,0	99,922	0,1	0,8	3,1
Octubre	100,799	0,7	1,8	2,9	100,868	0,9	1,8	2,9
Noviembre	101,121	0,3	2,1	2,7	101,337	0,5	2,3	2,8
Diciembre	101,519	0,4	2,6	2,6	101,430	0,1	2,4	2,4
2012 Enero	100,102	-1,4	-1,4	2,0	99,950	-1,5	-1,5	1,9
Febrero	100,265	0,2	-1,2	1,9	100,044	0,1	-1,4	1,8
Marzo	100,979	0,7	-0,5	1,8	100,875	0,8	-0,5	1,8
Abril	102,280	1,3	0,7	1,8	102,511	1,6	1,1	1,9
Mayo	102,083	-0,2	0,6	1,9	102,320	-0,2	0,9	1,8
Junio	101,813	-0,3	0,3	1,6	101,982	-0,3	0,5	1,5
Julio	101,694	-0,1	0,2	1,9	101,707	-0,3	0,3	2,0
Agosto	102,236	0,5	0,7	2,2	102,327	0,6	0,9	2,5
Septiembre	103,364	1,1	1,8	3,2	103,477	1,1	2,0	3,6
Octubre	104,291	0,9	2,7	3,5	104,519	1,0	3,0	3,6
Noviembre	103,801	-0,5	2,2	2,7	104,242	-0,3	2,8	2,9
Diciembre	103,866	0,1	2,3	2,3	104,208	0,0	2,7	2,7
2013 Enero	102,190	-1,6	-1,6	2,1	102,329	-1,8	-1,8	2,4
Febrero	102,583	0,4	-1,2	2,3	102,604	0,3	-1,5	2,6
Marzo	103,131	0,5	-0,7	2,1	103,089	0,5	-1,1	2,2
Abril	103,240	0,1	-0,6	0,9	103,505	0,4	-0,7	1,0
Mayo	103,214	0,0	-0,6	1,1	103,591	0,1	-0,6	1,2
Junio	103,281	0,1	-0,6	1,4	103,632	0,0	-0,6	1,6
Julio	102,687	-0,6	-1,1	1,0	102,742	-0,9	-1,4	1,0
Agosto	102,907	0,2	-0,9	0,7	103,028	0,3	-1,1	0,7
Septiembre	103,056	0,1	-0,8	-0,3	103,111	0,1	-1,1	-0,4
Octubre	103,468	0,4	-0,4	-0,8	103,787	0,7	-0,4	-0,7
Noviembre	103,548	0,1	-0,3	-0,2	104,031	0,2	-0,2	-0,2
Diciembre	103,587	0,0	-0,3	-0,3	104,031	0,0	-0,2	-0,2

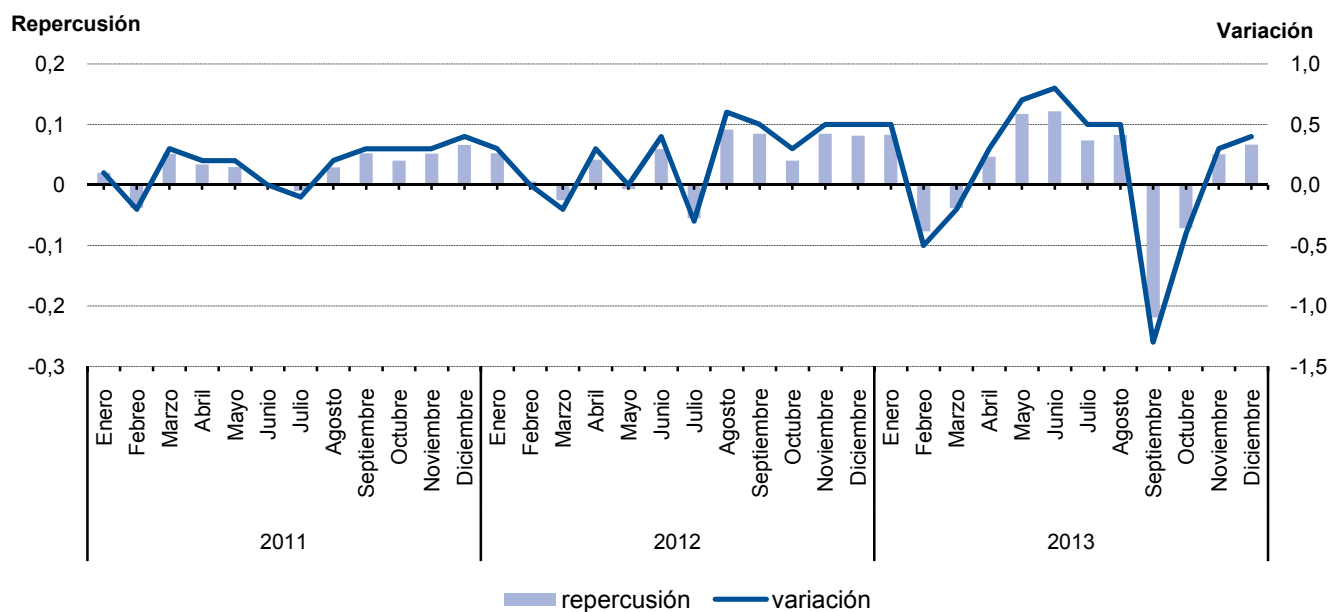
Tasa de inflación no alimentaria. Comunidad de Madrid y España



6.1. Evolución del I.P.C. por meses según años de variación y repercusión para cada grupo Alimentos y bebidas no alcohólicas

	2011			2012			2013		
	Indice	Variación	Repercusión	Indice	Variación	Repercusión	Indice	Variación	Repercusión
Enero	99,341	0,1	0,0203	101,661	0,3	0,0523	104,809	0,5	0,0833
Febrero	99,097	-0,2	-0,0378	101,697	0,0	0,0056	104,309	-0,5	-0,0768
Marzo	99,428	0,3	0,0513	101,531	-0,2	-0,0256	104,061	-0,2	-0,0381
Abril	99,648	0,2	0,0341	101,803	0,3	0,042	104,365	0,3	0,0467
Mayo	99,840	0,2	0,0298	101,759	0,0	-0,0068	105,128	0,7	0,1172
Junio	99,838	0,0	-0,0003	102,143	0,4	0,0592	105,920	0,8	0,1217
Julio	99,774	-0,1	-0,0099	101,788	-0,3	-0,0548	106,399	0,5	0,0736
Agosto	99,961	0,2	0,0290	102,383	0,6	0,0918	106,938	0,5	0,0828
Septiembre	100,298	0,3	0,0522	102,931	0,5	0,0845	105,511	-1,3	-0,2192
Octubre	100,558	0,3	0,0403	103,192	0,3	0,0403	105,045	-0,4	-0,0716
Noviembre	100,894	0,3	0,0521	103,739	0,5	0,0844	105,375	0,3	0,0507
Diciembre	101,322	0,4	0,0664	104,267	0,5	0,0814	105,808	0,4	0,0665

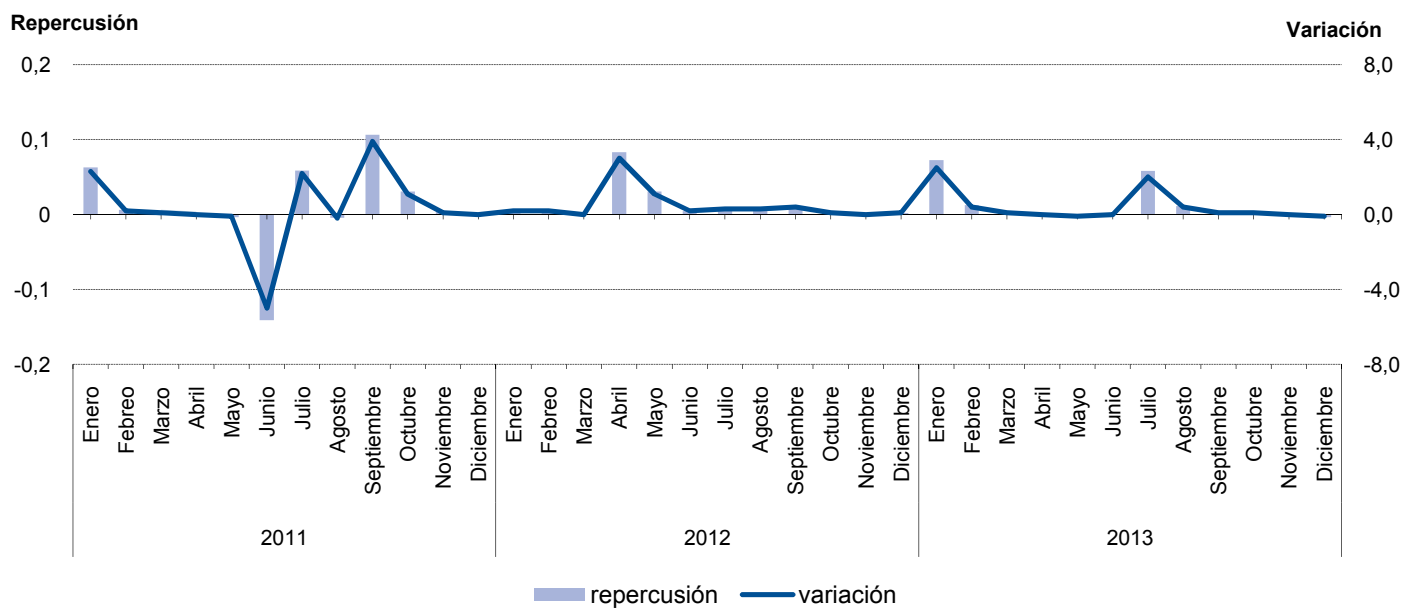
Evolución del IPC. Alimentos y bebidas no alcohólicas



6.2. Evolución del I.P.C. por meses según años de variación y repercusión para cada grupo Bebidas alcohólicas y tabaco

	2011			2012			2013		
	Indice	Variación	Repercusión	Indice	Variación	Repercusión	Indice	Variación	Repercusión
Enero	100,125	2,3	0,0627	102,567	0,2	0,0059	110,980	2,5	0,0726
Febrero	100,341	0,2	0,0060	102,778	0,2	0,0058	111,451	0,4	0,0125
Marzo	100,489	0,1	0,0041	102,754	0,0	-0,0007	111,525	0,1	0,0020
Abril	100,537	0,0	0,0013	105,799	3,0	0,0834	111,509	0,0	-0,0004
Mayo	100,414	-0,1	-0,0034	106,928	1,1	0,0309	111,431	-0,1	-0,0021
Junio	95,362	-5,0	-0,1413	107,093	0,2	0,0045	111,434	0,0	0,0001
Julio	97,455	2,2	0,0585	107,369	0,3	0,0076	113,620	2,0	0,0582
Agosto	97,299	-0,2	-0,0044	107,648	0,3	0,0076	114,038	0,4	0,0111
Septiembre	101,108	3,9	0,1065	108,026	0,4	0,0104	114,155	0,1	0,0031
Octubre	102,201	1,1	0,0306	108,167	0,1	0,0039	114,266	0,1	0,0030
Noviembre	102,319	0,1	0,0033	108,185	0,0	0,0005	114,286	0,0	0,0005
Diciembre	102,352	0,0	0,0009	108,255	0,1	0,0019	114,156	-0,1	-0,0035

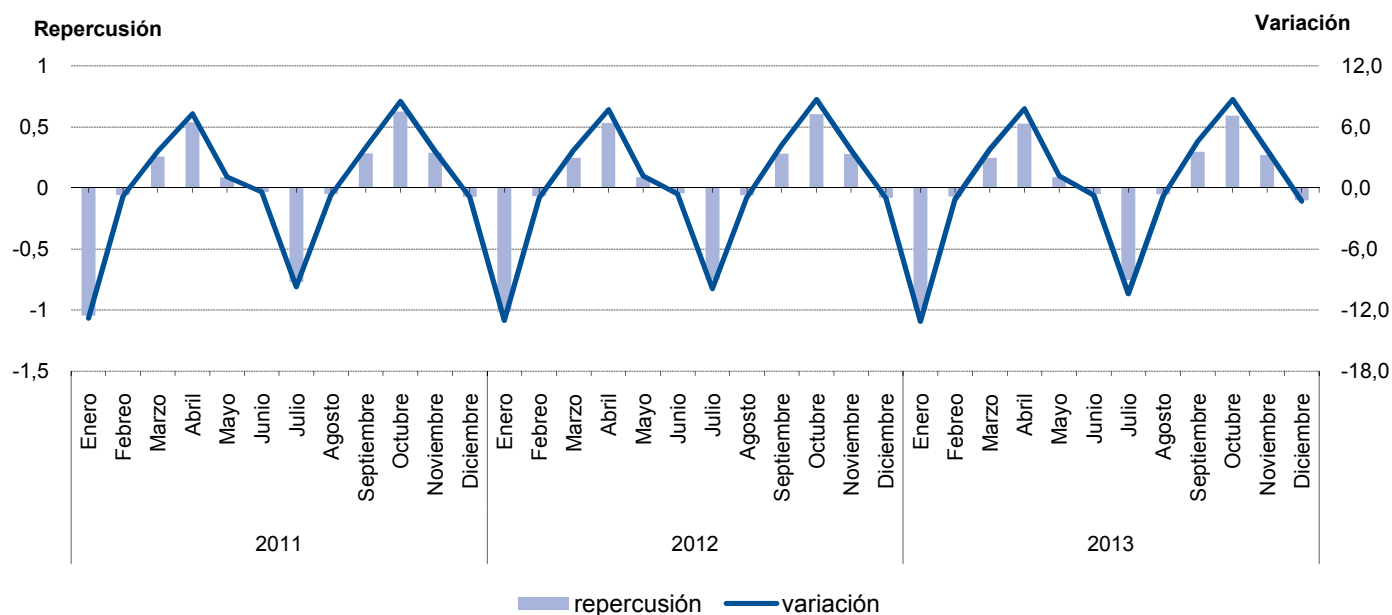
Evolución del IPC. Bebidas alcohólicas y tabaco



6.3. Evolución del I.P.C. por meses según años de variación y repercusión para cada grupo Vestido y calzado

	2011			2012			2013		
	Indice	Variación	Repercusión	Indice	Variación	Repercusión	Indice	Variación	Repercusión
Enero	93,569	-12,8	-1,0459	93,918	-13,0	-1,0105	94,092	-13,1	-0,9908
Febrero	92,817	-0,8	-0,0573	93,004	-1,0	-0,0658	93,085	-1,1	-0,0701
Marzo	96,184	3,6	0,2566	96,441	3,7	0,2476	96,617	3,8	0,2458
Abril	103,248	7,3	0,5383	103,834	7,7	0,5325	104,183	7,8	0,5266
Mayo	104,380	1,1	0,0863	105,082	1,2	0,0899	105,471	1,2	0,0896
Junio	103,949	-0,4	-0,0328	104,479	-0,6	-0,0434	104,753	-0,7	-0,0500
Julio	93,828	-9,7	-0,7713	94,089	-9,9	-0,7484	93,904	-10,4	-0,7551
Agosto	93,172	-0,7	-0,0500	93,253	-0,9	-0,0602	93,178	-0,8	-0,0505
Septiembre	96,895	4,0	0,2837	97,145	4,2	0,2803	97,453	4,6	0,2975
Octubre	105,106	8,5	0,6257	105,551	8,7	0,6055	105,955	8,7	0,5917
Noviembre	108,903	3,6	0,2894	109,424	3,7	0,2790	109,829	3,7	0,2696
Diciembre	107,948	-0,9	-0,0728	108,328	-1,0	-0,0789	108,384	-1,3	-0,1006

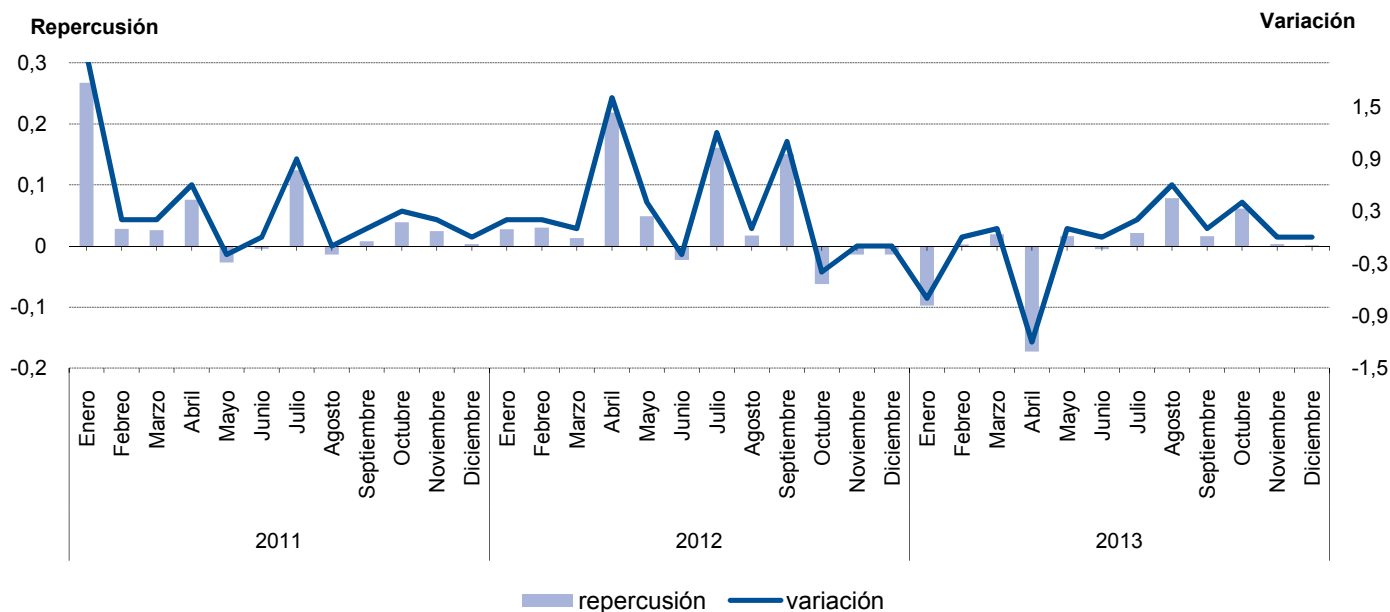
Evolución del IPC. Vestido y calzado



6.4. Evolución del I.P.C. por meses según años de variación y repercusión para cada grupo Vivienda

	2011			2012			2013		
	Indice	Variación	Repercusión	Indice	Variación	Repercusión	Indice	Variación	Repercusión
Enero	98,833	2,1	0,2674	101,150	0,2	0,0275	104,426	-0,7	-0,0978
Febrero	99,043	0,2	0,0281	101,379	0,2	0,0301	104,443	0,0	0,0023
Marzo	99,238	0,2	0,0261	101,476	0,1	0,0127	104,584	0,1	0,0191
Abril	99,803	0,6	0,0755	103,139	1,6	0,2185	103,308	-1,2	-0,1727
Mayo	99,601	-0,2	-0,0270	103,509	0,4	0,0486	103,425	0,1	0,0158
Junio	99,564	0,0	-0,0049	103,336	-0,2	-0,0227	103,388	0,0	-0,0050
Julio	100,493	0,9	0,1242	104,558	1,2	0,1606	103,545	0,2	0,0212
Agosto	100,388	-0,1	-0,0140	104,687	0,1	0,0170	104,123	0,6	0,0782
Septiembre	100,444	0,1	0,0075	105,834	1,1	0,1507	104,243	0,1	0,0162
Octubre	100,734	0,3	0,0388	105,361	-0,4	-0,0622	104,696	0,4	0,0613
Noviembre	100,917	0,2	0,0245	105,255	-0,1	-0,0139	104,720	0,0	0,0032
Diciembre	100,941	0,0	0,0032	105,149	-0,1	-0,0139	104,726	0,0	0,0008

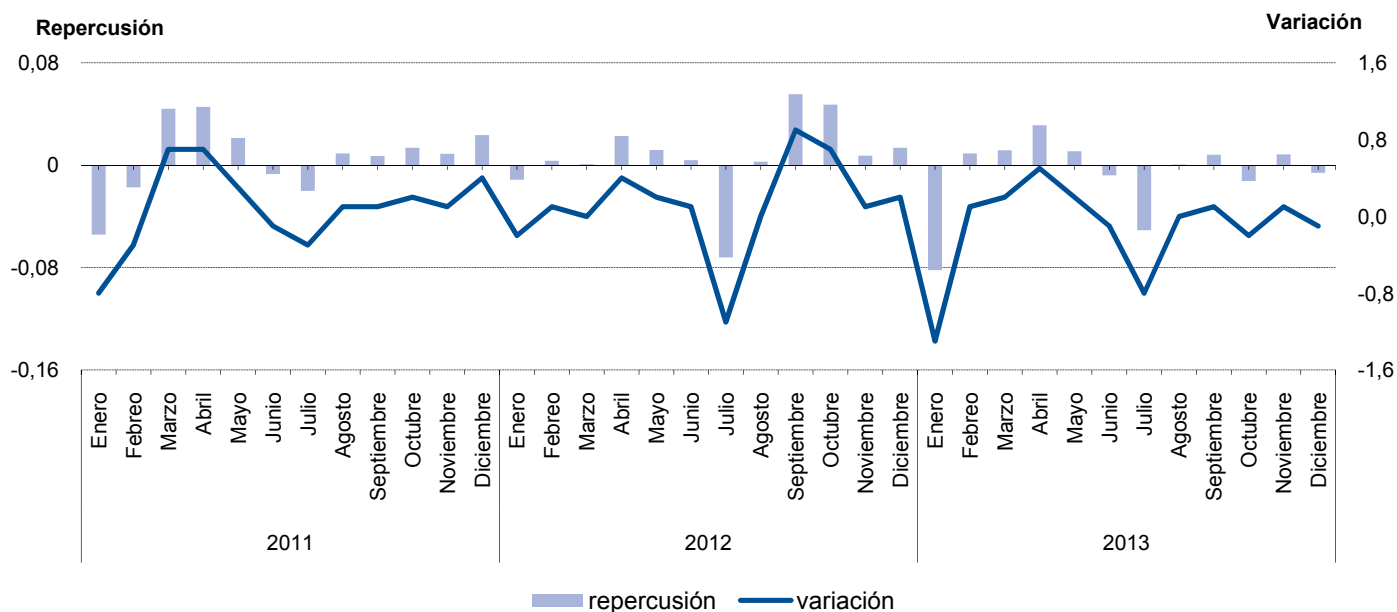
Evolución del IPC. Vivienda



6.5. Evolución del I.P.C. por meses según años de variación y repercusión para cada grupo Menaje

	2011			2012			2013		
	Indice	Variación	Repercusión	Indice	Variación	Repercusión	Indice	Variación	Repercusión
Enero	98,950	-0,8	-0,0541	100,751	-0,2	-0,0114	100,963	-1,3	-0,0819
Febrero	98,683	-0,3	-0,0173	100,807	0,1	0,0035	101,114	0,1	0,0092
Marzo	99,363	0,7	0,0441	100,819	0,0	0,0007	101,306	0,2	0,0117
Abril	100,064	0,7	0,0455	101,184	0,4	0,0228	101,820	0,5	0,0313
Mayo	100,393	0,3	0,0213	101,375	0,2	0,0119	101,998	0,2	0,0108
Junio	100,286	-0,1	-0,0069	101,437	0,1	0,0039	101,869	-0,1	-0,0079
Julio	99,977	-0,3	-0,0200	100,281	-1,1	-0,0721	101,037	-0,8	-0,0507
Agosto	100,117	0,1	0,0091	100,325	0,0	0,0027	101,043	0,0	0,0004
Septiembre	100,226	0,1	0,0071	101,213	0,9	0,0554	101,178	0,1	0,0082
Octubre	100,436	0,2	0,0136	101,970	0,7	0,0472	100,976	-0,2	-0,0123
Noviembre	100,571	0,1	0,0088	102,090	0,1	0,0075	101,114	0,1	0,0084
Diciembre	100,934	0,4	0,0235	102,308	0,2	0,0136	101,017	-0,1	-0,0059

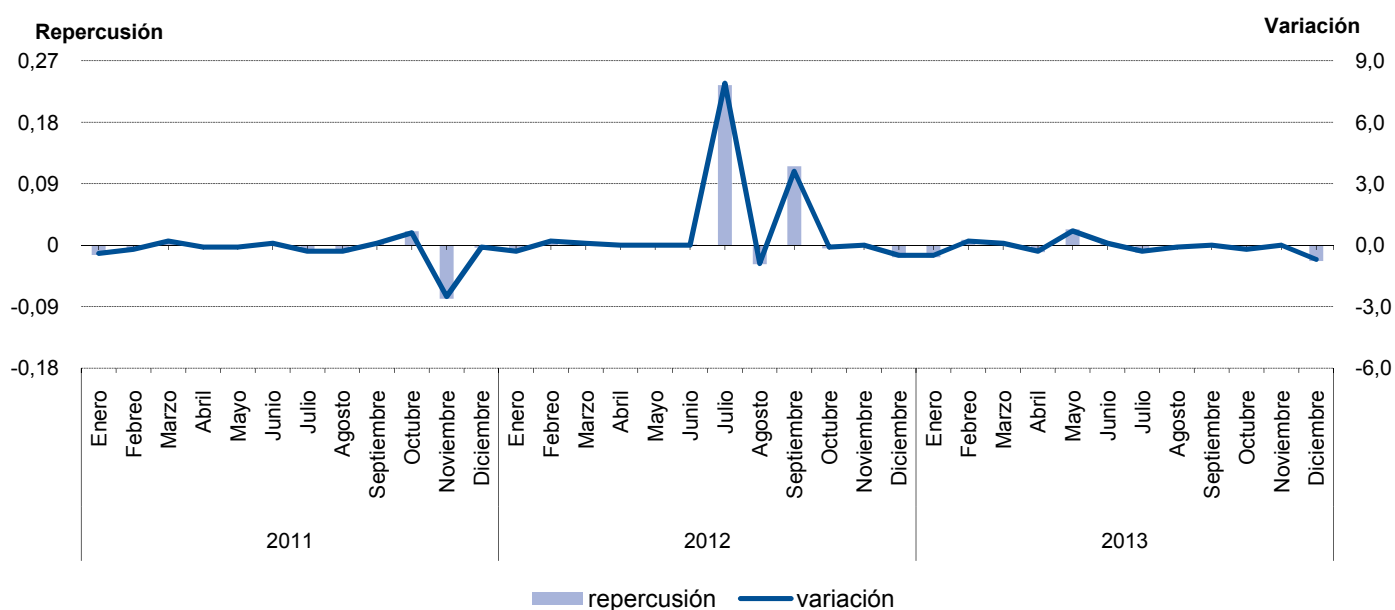
Evolución del IPC. Menaje



6.6. Evolución del I.P.C. por meses según años de variación y repercusión para cada grupo Medicina

	2011			2012			2013		
	Índice	Variación	Repercusión	Índice	Variación	Repercusión	Índice	Variación	Repercusión
Enero	100,623	-0,4	-0,0142	97,717	-0,3	-0,0082	107,343	-0,5	-0,0177
Febrero	100,454	-0,2	-0,0053	97,881	0,2	0,0050	107,596	0,2	0,0077
Marzo	100,661	0,2	0,0065	97,941	0,1	0,0018	107,754	0,1	0,0048
Abril	100,555	-0,1	-0,0033	97,954	0,0	0,0004	107,418	-0,3	-0,0102
Mayo	100,456	-0,1	-0,0031	97,962	0,0	0,0002	108,182	0,7	0,0233
Junio	100,525	0,1	0,0022	97,998	0,0	0,0011	108,246	0,1	0,0019
Julio	100,218	-0,3	-0,0097	105,744	7,9	0,2342	107,886	-0,3	-0,0110
Agosto	99,880	-0,3	-0,0107	104,821	-0,9	-0,0279	107,812	-0,1	-0,0023
Septiembre	99,949	0,1	0,0022	108,641	3,6	0,1155	107,827	0,0	0,0005
Octubre	100,590	0,6	0,0203	108,483	-0,1	-0,0048	107,606	-0,2	-0,0067
Noviembre	98,102	-2,5	-0,0786	108,511	0,0	0,0008	107,583	0,0	-0,0007
Diciembre	97,987	-0,1	-0,0036	107,924	-0,5	-0,0177	106,828	-0,7	-0,0230

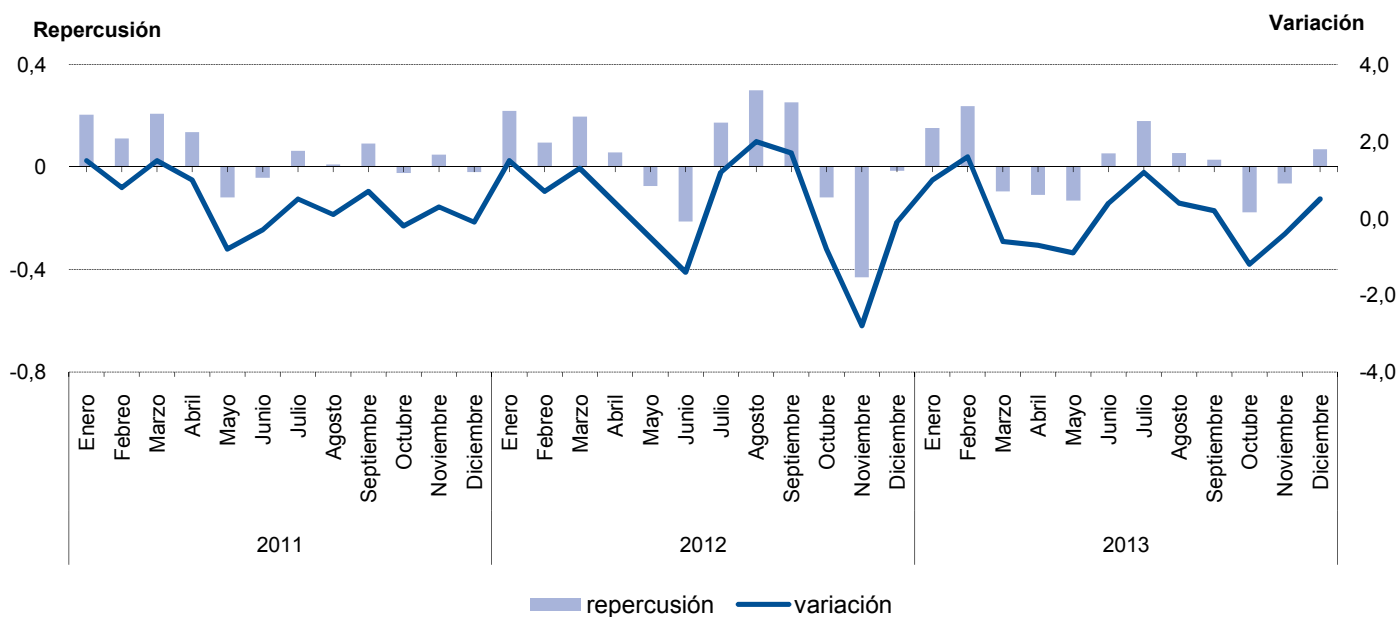
Evolución del IPC. Medicina



6.7. Evolución del I.P.C. por meses según años de variación y repercusión para cada grupo Transportes

	2011			2012			2013		
	Indice	Variación	Repercusión	Indice	Variación	Repercusión	Indice	Variación	Repercusión
Enero	97,547	1,5	0,2049	102,455	1,5	0,2200	105,135	1,0	0,1526
Febrero	98,346	0,8	0,1120	103,131	0,7	0,0958	106,800	1,6	0,2377
Marzo	99,831	1,5	0,2081	104,519	1,3	0,1968	106,138	-0,6	-0,0945
Abril	100,806	1,0	0,1366	104,921	0,4	0,0570	105,383	-0,7	-0,1078
Mayo	99,966	-0,8	-0,1177	104,404	-0,5	-0,0733	104,472	-0,9	-0,1301
Junio	99,673	-0,3	-0,0411	102,905	-1,4	-0,2125	104,852	0,4	0,0543
Julio	100,130	0,5	0,0640	104,133	1,2	0,1741	106,115	1,2	0,1803
Agosto	100,203	0,1	0,0102	106,246	2,0	0,2996	106,501	0,4	0,0551
Septiembre	100,859	0,7	0,0919	108,029	1,7	0,2528	106,707	0,2	0,0294
Octubre	100,693	-0,2	-0,0233	107,198	-0,8	-0,1178	105,473	-1,2	-0,1762
Noviembre	101,043	0,3	0,0491	104,166	-2,8	-0,4298	105,027	-0,4	-0,0637
Diciembre	100,903	-0,1	-0,0196	104,066	-0,1	-0,0142	105,518	0,5	0,0701

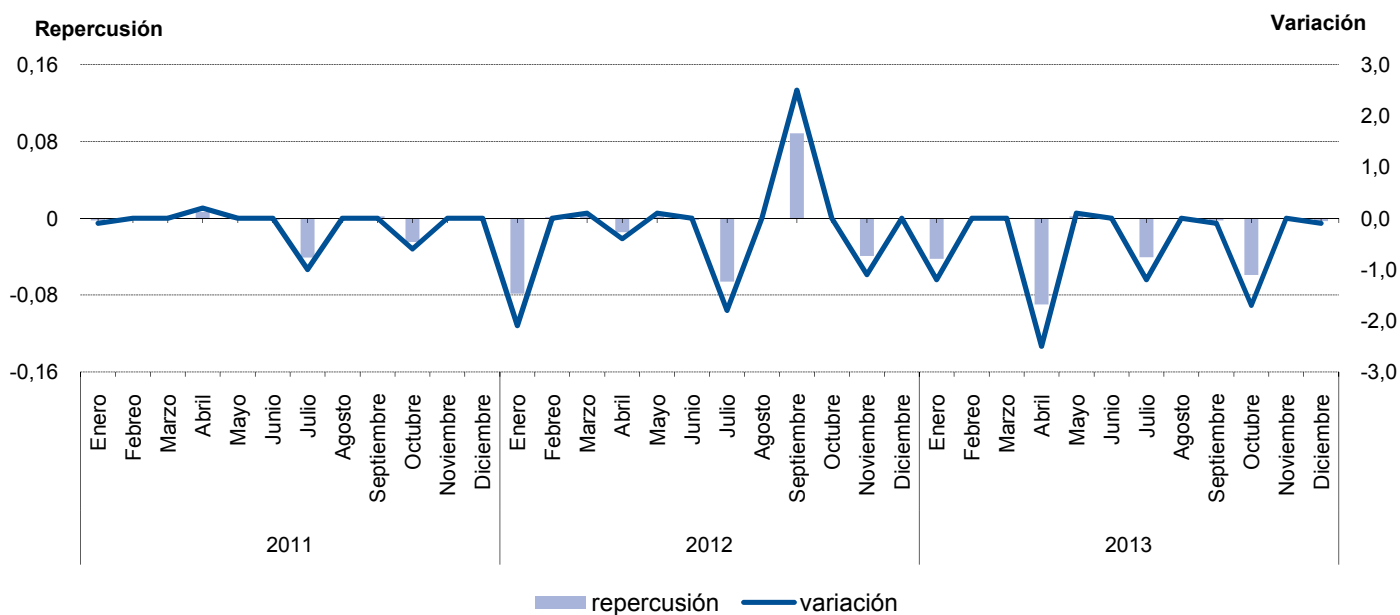
Evolución del IPC. Transportes



6.8. Evolución del I.P.C. por meses según años de variación y repercusión para cada grupo Comunicaciones

	2011			2012			2013		
	Indice	Variación	Repercusión	Indice	Variación	Repercusión	Indice	Variación	Repercusión
Enero	100,588	-0,1	-0,0022	96,979	-2,1	-0,0785	95,132	-1,2	-0,0423
Febrero	100,564	0,0	-0,0010	97,017	0,0	0,0014	95,123	0,0	-0,0003
Marzo	100,561	0,0	-0,0001	97,096	0,1	0,0030	95,133	0,0	0,0004
Abril	100,727	0,2	0,0067	96,711	-0,4	-0,0145	92,732	-2,5	-0,0897
Mayo	100,698	0,0	-0,0012	96,761	0,1	0,0019	92,783	0,1	0,0019
Junio	100,662	0,0	-0,0015	96,722	0,0	-0,0015	92,768	0,0	-0,0006
Julio	99,649	-1,0	-0,0408	94,973	-1,8	-0,0661	91,679	-1,2	-0,0407
Agosto	99,644	0,0	-0,0002	94,973	0,0	0,0000	91,671	0,0	-0,0003
Septiembre	99,691	0,0	0,0019	97,313	2,5	0,0884	91,608	-0,1	-0,0024
Octubre	99,079	-0,6	-0,0247	97,303	0,0	-0,0004	90,029	-1,7	-0,0590
Noviembre	99,081	0,0	0,0001	96,264	-1,1	-0,0392	90,026	0,0	-0,0001
Diciembre	99,056	0,0	-0,0010	96,265	0,0	0,0000	89,942	-0,1	-0,0031

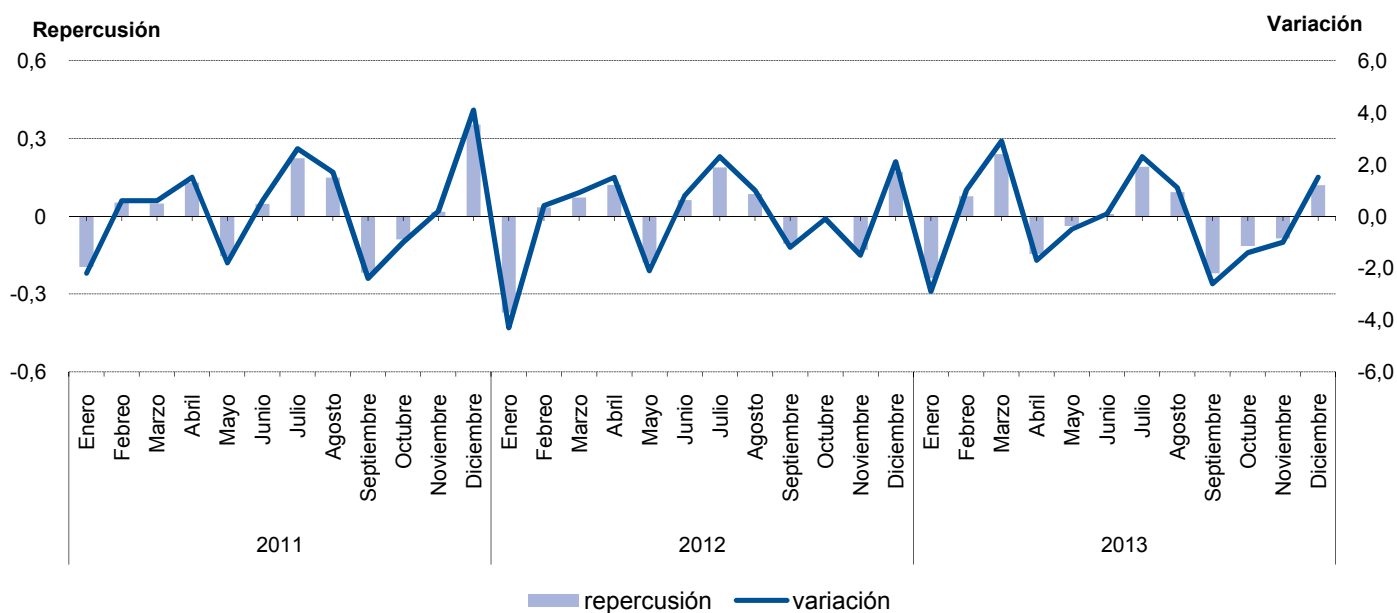
Evolución del IPC. Comunicaciones



6.9. Evolución del I.P.C. por meses según años de variación y repercusión para cada grupo Ocio y cultura

	2011			2012			2013		
	Indice	Variación	Repercusión	Indice	Variación	Repercusión	Indice	Variación	Repercusión
Enero	97,453	-2,2	-0,1952	99,357	-4,3	-0,3720	100,239	-2,9	-0,2388
Febrero	98,054	0,6	0,0524	99,775	0,4	0,0344	101,196	1,0	0,0776
Marzo	98,617	0,6	0,0491	100,646	0,9	0,0717	104,154	2,9	0,2400
Abril	100,098	1,5	0,1292	102,119	1,5	0,1213	102,361	-1,7	-0,1455
Mayo	98,329	-1,8	-0,1544	99,950	-2,1	-0,1787	101,888	-0,5	-0,0384
Junio	98,879	0,6	0,0480	100,709	0,8	0,0625	101,994	0,1	0,0086
Julio	101,437	2,6	0,2232	102,988	2,3	0,1877	104,347	2,3	0,1909
Agosto	103,152	1,7	0,1496	104,027	1,0	0,0856	105,495	1,1	0,0931
Septiembre	100,655	-2,4	-0,2179	102,735	-1,2	-0,1064	102,780	-2,6	-0,2203
Octubre	99,631	-1,0	-0,0893	102,680	-0,1	-0,0045	101,366	-1,4	-0,1147
Noviembre	99,821	0,2	0,0166	101,108	-1,5	-0,1295	100,316	-1,0	-0,0852
Diciembre	103,873	4,1	0,3536	103,183	2,1	0,1709	101,790	1,5	0,1196

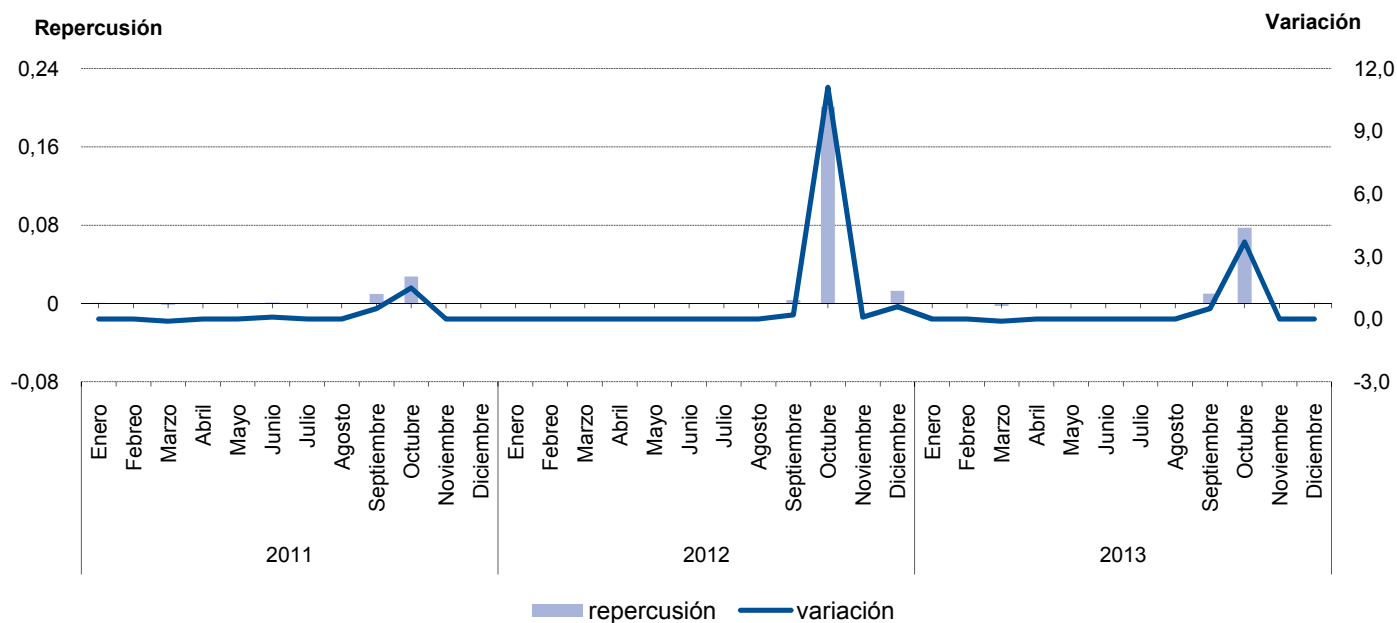
Evolución del IPC. Ocio y cultura



6.10. Evolución del I.P.C. por meses según años de variación y repercusión para cada grupo Enseñanza

	2011			2012			2013		
	Indice	Variación	Repercusión	Indice	Variación	Repercusión	Indice	Variación	Repercusión
Enero	99,442	0,0	0,0005	101,555	0,0	0,0003	113,789	0,0	-0,0003
Febrero	99,459	0,0	0,0003	101,555	0,0	0,0000	113,793	0,0	0,0001
Marzo	99,392	-0,1	-0,0012	101,578	0,0	0,0004	113,656	-0,1	-0,0025
Abril	99,393	0,0	0,0000	101,578	0,0	0,0000	113,669	0,0	0,0002
Mayo	99,393	0,0	0,0000	101,578	0,0	0,0000	113,669	0,0	0,0000
Junio	99,448	0,1	0,0010	101,578	0,0	0,0000	113,669	0,0	0,0000
Julio	99,448	0,0	0,0000	101,578	0,0	0,0000	113,669	0,0	0,0000
Agosto	99,448	0,0	0,0000	101,578	0,0	0,0000	113,669	0,0	0,0000
Septiembre	99,989	0,5	0,0098	101,779	0,2	0,0036	114,211	0,5	0,0099
Octubre	101,516	1,5	0,0276	113,027	11,1	0,2011	118,465	3,7	0,0775
Noviembre	101,536	0,0	0,0004	113,085	0,1	0,0010	118,444	0,0	-0,0004
Diciembre	101,536	0,0	0,0000	113,807	0,6	0,0129	118,472	0,0	0,0005

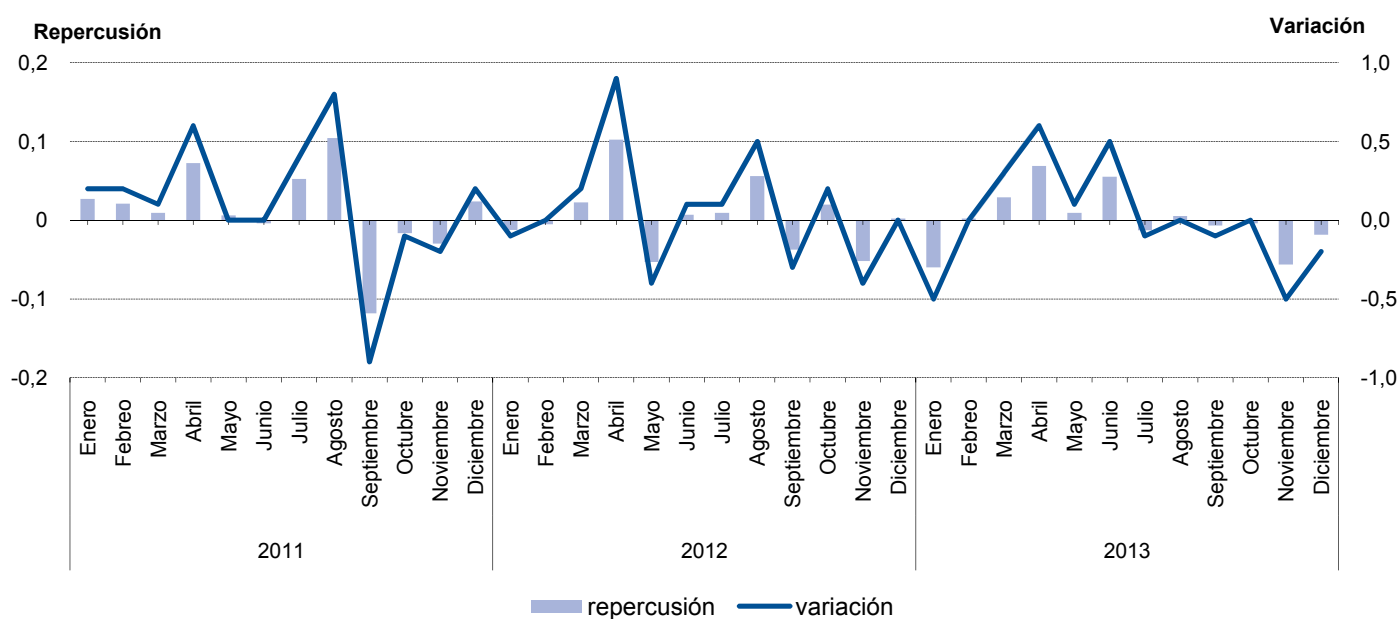
Evolución del IPC. Enseñanza



6.11. Evolución del I.P.C. por meses según años de variación y repercusión para cada grupo Hoteles, cafés y restaurantes

	2011			2012			2013		
	Indice	Variación	Repercusión	Indice	Variación	Repercusión	Indice	Variación	Repercusión
Enero	99,141	0,2	0,0270	100,011	-0,1	-0,0124	100,108	-0,5	-0,0599
Febrero	99,311	0,2	0,0209	99,966	0,0	-0,0053	100,124	0,0	0,0019
Marzo	99,386	0,1	0,0092	100,159	0,2	0,0227	100,375	0,3	0,0292
Abril	99,973	0,6	0,0723	101,027	0,9	0,1023	100,967	0,6	0,0690
Mayo	100,022	0,0	0,0060	100,577	-0,4	-0,0530	101,045	0,1	0,0091
Junio	99,989	0,0	-0,0041	100,635	0,1	0,0068	101,517	0,5	0,0550
Julio	100,414	0,4	0,0523	100,715	0,1	0,0094	101,406	-0,1	-0,0129
Agosto	101,260	0,8	0,1041	101,190	0,5	0,0560	101,450	0,0	0,0051
Septiembre	100,300	-0,9	-0,1182	100,873	-0,3	-0,0374	101,390	-0,1	-0,0070
Octubre	100,165	-0,1	-0,0166	101,042	0,2	0,0199	101,355	0,0	-0,0041
Noviembre	99,924	-0,2	-0,0297	100,603	-0,4	-0,0517	100,870	-0,5	-0,0565
Diciembre	100,116	0,2	0,0236	100,622	0,0	0,0022	100,711	-0,2	-0,0185

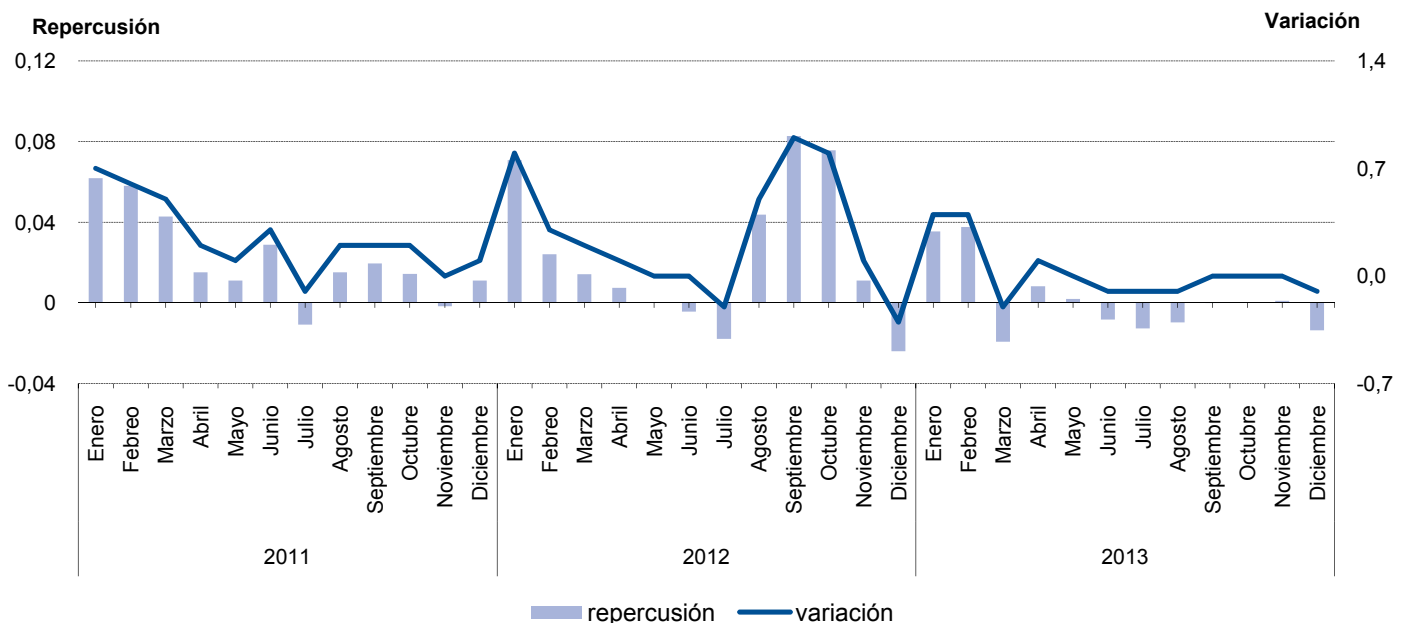
Evolución del IPC. Hoteles, cafés y restaurantes



6.12. Evolución del I.P.C. por meses según años de variación y repercusión para cada grupo Otros bienes y servicios

	2011			2012			2013		
	Indice	Variación	Repercusión	Indice	Variación	Repercusión	Indice	Variación	Repercusión
Enero	98,497	0,7	0,0619	101,558	0,8	0,0708	104,408	0,4	0,0355
Febrero	99,137	0,6	0,0580	101,835	0,3	0,0241	104,838	0,4	0,0377
Marzo	99,611	0,5	0,0429	101,998	0,2	0,0142	104,618	-0,2	-0,0193
Abril	99,779	0,2	0,0152	102,083	0,1	0,0074	104,711	0,1	0,0082
Mayo	99,900	0,1	0,0110	102,084	0,0	0,0001	104,733	0,0	0,0019
Junio	100,218	0,3	0,0288	102,033	0,0	-0,0044	104,639	-0,1	-0,0082
Julio	100,099	-0,1	-0,0108	101,829	-0,2	-0,0178	104,494	-0,1	-0,0127
Agosto	100,267	0,2	0,0152	102,331	0,5	0,0437	104,383	-0,1	-0,0097
Septiembre	100,483	0,2	0,0196	103,282	0,9	0,0828	104,382	0,0	-0,0001
Octubre	100,642	0,2	0,0144	104,151	0,8	0,0756	104,386	0,0	0,0004
Noviembre	100,623	0,0	-0,0017	104,279	0,1	0,0111	104,397	0,0	0,0010
Diciembre	100,744	0,1	0,0110	104,003	-0,3	-0,0240	104,242	-0,1	-0,0136

Evolución del IPC. Otros bienes y servicios



7.1. Evolución del I.P.C. por años y meses según rubricas para cada grupo

Alimentos y bebidas no alcohólicas

	Cereales y derivados		Pan		Carne de vacuno		Carne de ovino	
	Indice	T1-12 (*)	Indice	T1-12 (*)	Indice	T1-12 (*)	Indice	T1-12 (*)
2011 Enero	97,526	1,6	99,006	1,0	100,483	0,8	98,580	-3,9
Febrero	98,114	2,2	99,609	1,4	100,143	1,2	93,552	-0,8
Marzo	98,205	2,7	99,468	1,6	100,429	1,8	94,051	4,8
Abril	99,005	3,2	100,174	2,8	100,127	1,4	94,553	3,1
Mayo	99,594	3,5	100,029	2,1	99,655	1,1	94,813	0,8
Junio	99,753	4,0	99,935	1,6	99,789	1,8	95,597	0,2
Julio	100,136	4,1	99,490	1,9	99,022	1,8	99,290	1,5
Agosto	100,800	4,6	100,287	1,4	97,892	0,8	100,534	0,4
Septiembre	101,246	4,7	100,776	2,1	98,633	1,3	104,391	2,0
Octubre	101,724	5,3	100,260	1,7	100,058	1,7	106,835	3,4
Noviembre	101,638	4,8	100,841	2,1	101,270	2,8	108,011	4,0
Diciembre	102,259	4,9	100,126	1,0	102,499	2,8	109,793	4,1
2012 Enero	104,472	7,1	101,584	2,6	104,661	4,2	100,360	1,8
Febrero	104,557	6,6	101,380	1,8	104,717	4,6	90,254	-3,5
Marzo	104,792	6,7	101,564	2,1	104,626	4,2	86,879	-7,6
Abril	105,188	6,2	101,208	1,0	104,723	4,6	87,236	-7,7
Mayo	105,391	5,8	100,917	0,9	104,852	5,2	89,608	-5,5
Junio	105,274	5,5	101,228	1,3	104,247	4,5	91,899	-3,9
Julio	105,307	5,2	101,399	1,9	103,546	4,6	97,630	-1,7
Agosto	104,943	4,1	101,405	1,1	102,580	4,8	100,655	0,1
Septiembre	104,782	3,5	101,616	0,8	103,935	5,4	102,288	-2,0
Octubre	104,853	3,1	101,136	0,9	104,621	4,6	100,100	-6,3
Noviembre	104,826	3,1	100,704	-0,1	104,876	3,6	98,717	-8,6
Diciembre	105,500	3,2	99,787	-0,3	105,784	3,2	101,578	-7,5
2013 Enero	104,472	0,0	101,584	0,0	104,661	0,0	100,360	0,0
Febrero	104,557	0,0	101,380	0,0	104,717	0,0	90,254	0,0
Marzo	104,792	0,0	101,564	0,0	104,626	0,0	86,879	0,0
Abril	105,188	0,0	101,208	0,0	104,723	0,0	87,236	0,0
Mayo	105,391	0,0	100,917	0,0	104,852	0,0	89,608	0,0
Junio	105,274	0,0	101,228	0,0	104,247	0,0	91,899	0,0
Julio	105,307	0,0	101,399	0,0	103,546	0,0	97,630	0,0
Agosto	104,943	0,0	101,405	0,0	102,580	0,0	100,655	0,0
Septiembre	104,782	0,0	101,616	0,0	103,935	0,0	102,288	0,0
Octubre	104,853	0,0	101,136	0,0	104,621	0,0	100,100	0,0
Noviembre	104,826	0,0	100,704	0,0	104,876	0,0	98,717	0,0
Diciembre	105,500	0,0	99,787	0,0	105,784	0,0	101,578	0,0

(*) T1-12 Tasa de variación sobre igual periodo año anterior.

7.1. Evolución del I.P.C. por años y meses según rubricas para cada grupo

Alimentos y bebidas no alcohólicas

	Carne de porcino		Carne de ave		Otras carnes		Pescado fresco y congelado	
	Indice	T1-12 (*)	Indice	T1-12 (*)	Indice	T1-12 (*)	Indice	T1-12 (*)
2011 Enero	97,779	-0,2	96,459	1,1	99,150	0,3	102,303	-0,7
Febrero	98,466	1,2	96,619	1,2	99,324	0,4	97,425	-0,4
Marzo	99,948	2,6	97,597	1,6	99,388	0,3	98,816	-0,3
Abril	100,172	2,8	98,450	2,0	99,618	0,5	97,541	-1,0
Mayo	100,119	1,8	100,369	5,6	99,871	0,7	97,747	1,5
Junio	100,365	0,4	101,299	7,2	99,647	0,7	98,872	3,1
Julio	100,501	-0,4	101,629	7,5	99,886	1,0	98,768	3,6
Agosto	100,042	-0,8	101,611	6,1	100,352	1,3	99,511	3,4
Septiembre	100,620	0,8	101,491	5,2	100,357	1,4	101,067	5,5
Octubre	100,740	0,9	102,280	4,1	100,795	2,0	100,560	4,2
Noviembre	100,569	1,9	101,565	4,5	101,034	2,0	101,822	3,5
Diciembre	100,680	2,4	100,630	3,9	100,578	1,5	105,566	4,8
2012 Enero	104,239	6,6	102,918	6,7	102,818	3,7	106,899	4,5
Febrero	104,307	5,9	101,945	5,5	102,890	3,6	101,123	3,8
Marzo	104,456	4,5	99,691	2,1	102,860	3,5	100,365	1,6
Abril	104,568	4,4	99,378	0,9	102,723	3,1	101,059	3,6
Mayo	104,986	4,9	99,213	-1,2	103,000	3,1	100,089	2,4
Junio	104,504	4,1	100,332	-1,0	103,269	3,6	99,366	0,5
Julio	104,387	3,9	100,523	-1,1	103,154	3,3	98,869	0,1
Agosto	104,592	4,5	101,509	-0,1	103,356	3,0	99,705	0,2
Septiembre	105,769	5,1	101,606	0,1	103,878	3,5	99,613	-1,4
Octubre	105,967	5,2	101,030	-1,2	103,952	3,1	98,921	-1,6
Noviembre	104,728	4,1	101,183	-0,4	104,767	3,7	102,528	0,7
Diciembre	104,620	3,9	100,677	0,0	105,017	4,4	102,743	-2,7
2013 Enero	104,239	0,0	102,918	0,0	102,818	0,0	106,899	0,0
Febrero	104,307	0,0	101,945	0,0	102,890	0,0	101,123	0,0
Marzo	104,456	0,0	99,691	0,0	102,860	0,0	100,365	0,0
Abril	104,568	0,0	99,378	0,0	102,723	0,0	101,059	0,0
Mayo	104,986	0,0	99,213	0,0	103,000	0,0	100,089	0,0
Junio	104,504	0,0	100,332	0,0	103,269	0,0	99,366	0,0
Julio	104,387	0,0	100,523	0,0	103,154	0,0	98,869	0,0
Agosto	104,592	0,0	101,509	0,0	103,356	0,0	99,705	0,0
Septiembre	105,769	0,0	101,606	0,0	103,878	0,0	99,613	0,0
Octubre	105,967	0,0	101,030	0,0	103,952	0,0	98,921	0,0
Noviembre	104,728	0,0	101,183	0,0	104,767	0,0	102,528	0,0
Diciembre	104,620	0,0	100,677	0,0	105,017	0,0	102,743	0,0

(*) T1-12 Tasa de variación sobre igual periodo año anterior.

7.1. Evolución del I.P.C. por años y meses según rubricas para cada grupo Alimentos y bebidas no alcohólicas

	Crustáceos, moluscos y preparados de pescado		Huevos		Leche		Productos lácteos	
	Indice	T1-12 (*)	Indice	T1-12 (*)	Indice	T1-12 (*)	Indice	T1-12 (*)
2011								
Enero	99,629	6,2	101,199	-0,5	99,950	-3,7	97,538	-0,6
Febrero	99,193	6,3	100,050	-1,5	99,683	-2,9	97,649	0,4
Marzo	99,403	6,1	100,908	-1,2	100,087	-1,4	98,010	0,2
Abril	99,714	6,2	100,983	-1,5	100,641	0,8	98,942	2,1
Mayo	100,019	5,2	100,812	-1,6	99,826	0,5	99,960	3,4
Junio	99,995	4,6	98,440	-3,6	99,256	0,3	99,851	3,5
Julio	99,856	4,1	98,232	-3,7	99,338	-0,2	100,104	3,7
Agosto	100,403	4,1	98,784	-3,2	100,440	0,5	101,460	3,1
Septiembre	100,506	3,9	98,970	-3,3	100,523	-0,3	100,894	2,5
Octubre	99,976	2,4	99,912	-2,3	99,776	0,4	101,371	4,3
Noviembre	100,441	2,1	100,717	-1,2	99,738	-1,1	101,994	4,4
Diciembre	100,864	2,0	100,993	-0,2	100,742	0,0	102,228	4,7
2012								
Enero	103,771	4,2	119,672	18,3	103,644	3,7	101,772	4,3
Febrero	103,752	4,6	118,463	18,4	103,691	4,0	101,492	3,9
Marzo	103,947	4,6	115,483	14,4	104,462	4,4	101,340	3,4
Abril	104,766	5,1	114,253	13,1	104,638	4,0	100,953	2,0
Mayo	104,652	4,6	113,504	12,6	104,473	4,7	100,974	1,0
Junio	104,544	4,5	112,627	14,4	105,210	6,0	101,059	1,2
Julio	104,794	4,9	112,251	14,3	105,511	6,2	101,033	0,9
Agosto	104,818	4,4	111,163	12,5	106,424	6,0	100,981	-0,5
Septiembre	104,921	4,4	111,083	12,2	107,294	6,7	101,563	0,7
Octubre	105,483	5,5	111,072	11,2	108,327	8,6	101,941	0,6
Noviembre	105,608	5,1	111,072	10,3	109,297	9,6	101,796	-0,2
Diciembre	106,331	5,4	110,836	9,7	110,204	9,4	101,926	-0,3
2013								
Enero	103,771	0,0	119,672	0,0	103,644	0,0	101,772	0,0
Febrero	103,752	0,0	118,463	0,0	103,691	0,0	101,492	0,0
Marzo	103,947	0,0	115,483	0,0	104,462	0,0	101,340	0,0
Abril	104,766	0,0	114,253	0,0	104,638	0,0	100,953	0,0
Mayo	104,652	0,0	113,504	0,0	104,473	0,0	100,974	0,0
Junio	104,544	0,0	112,627	0,0	105,210	0,0	101,059	0,0
Julio	104,794	0,0	112,251	0,0	105,511	0,0	101,033	0,0
Agosto	104,818	0,0	111,163	0,0	106,424	0,0	100,981	0,0
Septiembre	104,921	0,0	111,083	0,0	107,294	0,0	101,563	0,0
Octubre	105,483	0,0	111,072	0,0	108,327	0,0	101,941	0,0
Noviembre	105,608	0,0	111,072	0,0	109,297	0,0	101,796	0,0
Diciembre	106,331	0,0	110,836	0,0	110,204	0,0	101,926	0,0

(*) T1-12 Tasa de variación sobre igual periodo año anterior.

7.1. Evolución del I.P.C. por años y meses según rubricas para cada grupo

Alimentos y bebidas no alcohólicas

	Aceites y grasas		Frutas frescas		Frutas en conservas y frutos secos		Legumbres y hortalizas frescas	
	Indice	T1-12 (*)	Indice	T1-12 (*)	Indice	T1-12 (*)	Indice	T1-12 (*)
2011								
Enero	97,493	-5,1	99,735	1,8	98,631	0,5	103,120	6,0
Febrero	98,419	-1,9	99,896	2,2	99,121	1,3	102,864	5,4
Marzo	98,531	-1,3	100,116	2,6	99,338	1,0	101,682	3,0
Abril	99,488	0,5	100,389	3,0	99,500	1,2	100,371	0,5
Mayo	98,979	0,5	100,269	2,3	99,379	1,7	99,876	-0,8
Junio	100,843	3,1	100,179	1,4	99,665	2,6	99,490	-1,8
Julio	101,126	2,9	100,169	0,7	100,062	2,4	99,301	-2,4
Agosto	100,069	3,7	99,746	-0,5	99,843	1,4	98,997	-3,0
Septiembre	100,413	2,3	99,741	-0,5	100,319	2,2	99,190	-2,8
Octubre	101,729	2,8	99,926	-0,2	101,023	3,1	98,777	-3,1
Noviembre	100,928	2,7	99,915	-0,1	101,530	3,2	98,439	-4,1
Diciembre	101,983	4,5	99,920	0,0	101,590	2,7	97,893	-5,4
2012								
Enero	114,655	17,6	108,060	8,3	103,700	5,1	107,674	4,4
Febrero	115,907	17,8	108,580	8,7	103,963	4,9	107,192	4,2
Marzo	116,973	18,7	106,233	6,1	105,016	5,7	107,587	5,8
Abril	118,458	19,1	107,827	7,4	106,990	7,5	107,730	7,3
Mayo	121,070	22,3	112,424	12,1	107,226	7,9	112,019	12,2
Junio	123,115	22,1	123,267	23,0	107,072	7,4	104,950	5,5
Julio	122,609	21,2	131,668	31,4	106,733	6,7	99,362	0,1
Agosto	123,886	23,8	139,620	40,0	107,329	7,5	96,469	-2,6
Septiembre	124,228	23,7	118,722	19,0	107,980	7,6	96,990	-2,2
Octubre	123,843	21,7	113,615	13,7	109,061	8,0	94,991	-3,8
Noviembre	122,573	21,4	113,283	13,4	109,225	7,6	96,644	-1,8
Diciembre	122,465	20,1	106,925	7,0	111,632	9,9	112,145	14,6
2013								
Enero	114,655	0,0	108,060	0,0	103,700	0,0	107,674	0,0
Febrero	115,907	0,0	108,580	0,0	103,963	0,0	107,192	0,0
Marzo	116,973	0,0	106,233	0,0	105,016	0,0	107,587	0,0
Abril	118,458	0,0	107,827	0,0	106,990	0,0	107,730	0,0
Mayo	121,070	0,0	112,424	0,0	107,226	0,0	112,019	0,0
Junio	123,115	0,0	123,267	0,0	107,072	0,0	104,950	0,0
Julio	122,609	0,0	131,668	0,0	106,733	0,0	99,362	0,0
Agosto	123,886	0,0	139,620	0,0	107,329	0,0	96,469	0,0
Septiembre	124,228	0,0	118,722	0,0	107,980	0,0	96,990	0,0
Octubre	123,843	0,0	113,615	0,0	109,061	0,0	94,991	0,0
Noviembre	122,573	0,0	113,283	0,0	109,225	0,0	96,644	0,0
Diciembre	122,465	0,0	106,925	0,0	111,632	0,0	112,145	0,0

(*) T1-12 Tasa de variación sobre igual periodo año anterior.

7.1. Evolución del I.P.C. por años y meses según rubricas para cada grupo

Alimentos y bebidas no alcohólicas

	Preparados de legumbres y hortalizas		Patatas y sus preparados		Café, cacao e infusiones		Azúcar	
	Indice	T1-12 (*)	Indice	T1-12 (*)	Indice	T1-12 (*)	Indice	T1-12 (*)
2011								
Enero	99,534	0,5	104,554	20,0	95,721	2,1	91,276	-0,1
Febrero	99,202	0,6	107,697	22,7	96,983	2,6	97,769	8,0
Marzo	99,149	1,1	109,848	21,5	97,657	4,9	96,148	8,5
Abril	98,435	-0,2	110,451	18,6	99,068	6,6	100,073	13,6
Mayo	100,002	1,4	114,653	13,9	99,677	9,5	100,306	16,5
Junio	100,120	1,7	104,780	-4,0	99,226	9,0	100,817	19,8
Julio	100,001	1,6	96,434	-12,6	99,589	8,6	101,281	21,0
Agosto	100,086	2,6	94,133	-11,1	100,909	9,8	102,607	23,3
Septiembre	100,541	3,3	90,146	-11,1	101,962	10,9	102,016	22,5
Octubre	100,285	1,9	89,965	-9,4	102,541	9,7	101,754	23,0
Noviembre	101,314	2,7	88,469	-11,4	102,730	11,0	102,780	24,1
Diciembre	101,332	1,5	88,871	-12,8	103,938	9,8	103,171	24,2
2012								
Enero	104,350	4,8	110,625	5,8	105,287	10,0	108,166	18,5
Febrero	105,311	6,2	111,062	3,1	106,176	9,5	108,166	10,6
Marzo	105,635	6,5	111,173	1,2	106,312	8,9	108,248	12,6
Abril	106,130	7,8	114,097	3,3	106,072	7,1	107,722	7,6
Mayo	106,194	6,2	124,145	8,3	106,468	6,8	107,539	7,2
Junio	106,097	6,0	137,168	30,9	106,698	7,5	107,179	6,3
Julio	106,534	6,5	140,890	46,1	106,006	6,4	106,470	5,1
Agosto	107,109	7,0	134,424	42,8	106,504	5,5	105,891	3,2
Septiembre	108,260	7,7	123,992	37,5	106,049	4,0	106,104	4,0
Octubre	108,175	7,9	114,010	26,7	106,279	3,6	104,943	3,1
Noviembre	108,515	7,1	111,643	26,2	105,896	3,1	104,015	1,2
Diciembre	108,264	6,8	110,586	24,4	106,545	2,5	103,923	0,7
2013								
Enero	104,350	0,0	110,625	0,0	105,287	0,0	108,166	0,0
Febrero	105,311	0,0	111,062	0,0	106,176	0,0	108,166	0,0
Marzo	105,635	0,0	111,173	0,0	106,312	0,0	108,248	0,0
Abril	106,130	0,0	114,097	0,0	106,072	0,0	107,722	0,0
Mayo	106,194	0,0	124,145	0,0	106,468	0,0	107,539	0,0
Junio	106,097	0,0	137,168	0,0	106,698	0,0	107,179	0,0
Julio	106,534	0,0	140,890	0,0	106,006	0,0	106,470	0,0
Agosto	107,109	0,0	134,424	0,0	106,504	0,0	105,891	0,0
Septiembre	108,260	0,0	123,992	0,0	106,049	0,0	106,104	0,0
Octubre	108,175	0,0	114,010	0,0	106,279	0,0	104,943	0,0
Noviembre	108,515	0,0	111,643	0,0	105,896	0,0	104,015	0,0
Diciembre	108,264	0,0	110,586	0,0	106,545	0,0	103,923	0,0

(*) T1-12 Tasa de variación sobre igual periodo año anterior.

7.1. Evolución del I.P.C. por años y meses según rubricas para cada grupo Alimentos y bebidas no alcohólicas

	Otros preparados alimenticios		Agua mineral, refrescos y zumos	
	Indice	T1-12 (*)	Indice	T1-12 (*)
2011 Enero	98,458	-0,1	100,358	0,1
Febrero	98,822	0,5	100,271	1,5
Marzo	99,492	1,3	100,727	1,6
Abril	99,607	1,4	100,800	3,5
Mayo	99,888	2,0	99,295	0,6
Junio	100,143	2,2	99,662	1,8
Julio	100,273	2,1	99,276	3,0
Agosto	99,975	1,6	98,168	0,9
Septiembre	100,774	2,1	98,818	1,6
Octubre	100,931	1,9	99,960	3,1
Noviembre	101,265	2,5	100,855	2,0
Diciembre	100,373	1,6	101,811	2,8
2012 Enero	102,176	3,8	103,325	3,0
Febrero	102,489	3,7	103,804	3,5
Marzo	102,366	2,9	104,900	4,1
Abril	102,366	2,8	105,054	4,2
Mayo	102,510	2,6	104,970	5,7
Junio	102,458	2,3	105,146	5,5
Julio	102,915	2,6	105,258	6,0
Agosto	103,272	3,3	103,826	5,8
Septiembre	103,234	2,4	103,412	4,6
Octubre	103,544	2,6	105,985	6,0
Noviembre	103,218	1,9	106,440	5,5
Diciembre	102,841	2,5	105,869	4,0
2013 Enero	102,176	0,0	103,325	0,0
Febrero	102,489	0,0	103,804	0,0
Marzo	102,366	0,0	104,900	0,0
Abril	102,366	0,0	105,054	0,0
Mayo	102,510	0,0	104,970	0,0
Junio	102,458	0,0	105,146	0,0
Julio	102,915	0,0	105,258	0,0
Agosto	103,272	0,0	103,826	0,0
Septiembre	103,234	0,0	103,412	0,0
Octubre	103,544	0,0	105,985	0,0
Noviembre	103,218	0,0	106,440	0,0
Diciembre	102,841	0,0	105,869	0,0

(*) T1-12 Tasa de variación sobre igual periodo año anterior.

7.2. Evolución del I.P.C. por años y meses según rubricas para cada grupo Bebidas alcohólicas y tabaco

	Bebidas alcohólicas		Tabaco	
	Indice	T1-12 (*)	Indice	T1-12 (*)
2011 Enero	98,483	0,9	100,626	22,5
Febrero	99,301	1,2	100,658	19,9
Marzo	99,934	2,0	100,658	19,9
Abril	100,017	2,7	100,696	19,9
Mayo	99,801	2,0	100,601	19,7
Junio	100,106	2,4	93,913	4,5
Julio	100,092	1,8	96,649	7,0
Agosto	99,872	1,4	96,513	6,8
Septiembre	100,519	1,6	101,288	12,1
Octubre	100,247	2,0	102,798	13,8
Noviembre	100,748	1,8	102,798	13,8
Diciembre	100,879	3,1	102,802	5,0
2012 Enero	104,871	6,5	112,936	12,2
Febrero	105,511	6,3	113,349	12,6
Marzo	105,804	5,9	113,349	12,6
Abril	105,741	5,7	113,349	12,6
Mayo	105,434	5,6	113,349	12,7
Junio	105,444	5,3	113,349	20,7
Julio	104,697	4,6	116,526	20,6
Agosto	105,280	5,4	116,887	21,1
Septiembre	105,743	5,2	116,887	15,4
Octubre	106,181	5,9	116,887	13,7
Noviembre	106,259	5,5	116,887	13,7
Diciembre	105,745	4,8	116,887	13,7
2013 Enero	104,871	0,0	112,936	0,0
Febrero	105,511	0,0	113,349	0,0
Marzo	105,804	0,0	113,349	0,0
Abril	105,741	0,0	113,349	0,0
Mayo	105,434	0,0	113,349	0,0
Junio	105,444	0,0	113,349	0,0
Julio	104,697	0,0	116,526	0,0
Agosto	105,280	0,0	116,887	0,0
Septiembre	105,743	0,0	116,887	0,0
Octubre	106,181	0,0	116,887	0,0
Noviembre	106,259	0,0	116,887	0,0
Diciembre	105,745	0,0	116,887	0,0

(*) T1-12 Tasa de variación sobre igual periodo año anterior.

7.3. Evolución del I.P.C. por años y meses según rubricas para cada grupo Vestido y calzado

	Prendas de vestir hombres		Prendas de vestir mujer		Prendas de vestir niño y bebe		Complementos y reparaciones de prendas de vestir	
	Indice	T1-12 (*)	Indice	T1-12 (*)	Indice	T1-12 (*)	Indice	T1-12 (*)
2011 Enero	93,267	-1,1	92,826	1,1	92,265	0,9	94,080	-0,5
Febrero	92,336	-1,5	92,175	1,0	91,397	1,1	93,158	-1,1
Marzo	96,394	-1,1	94,996	0,8	95,519	0,7	98,483	0,4
Abril	100,026	-0,5	104,168	0,6	109,894	1,3	99,925	0,5
Mayo	100,331	-0,7	105,469	1,0	111,095	1,8	100,640	1,5
Junio	100,031	-0,3	104,480	0,5	111,041	1,7	100,268	1,5
Julio	93,219	-0,9	93,410	0,3	91,977	1,0	94,217	-0,9
Agosto	92,764	-1,2	92,688	0,3	90,865	0,2	92,725	-0,9
Septiembre	99,960	-0,6	94,645	0,5	94,078	0,8	98,681	-0,7
Octubre	109,112	0,6	105,147	0,0	101,379	-0,1	107,772	3,4
Noviembre	111,359	0,9	111,240	0,2	104,968	-0,1	110,208	2,4
Diciembre	111,201	2,2	108,757	-1,0	105,522	0,7	109,843	2,9
2012 Enero	94,457	1,3	92,412	-0,4	90,737	-1,7	98,869	5,1
Febrero	93,434	1,2	91,612	-0,6	89,851	-1,7	97,373	4,5
Marzo	97,229	0,9	94,003	-1,0	94,676	-0,9	102,921	4,5
Abril	101,020	1,0	104,333	0,2	110,162	0,2	104,010	4,1
Mayo	101,770	1,4	106,101	0,6	111,488	0,4	104,896	4,2
Junio	101,517	1,5	104,393	-0,1	111,145	0,1	103,568	3,3
Julio	93,993	0,8	92,801	-0,7	90,406	-1,7	96,667	2,6
Agosto	93,479	0,8	92,060	-0,7	89,081	-2,0	95,928	3,5
Septiembre	101,039	1,1	94,874	0,2	92,288	-1,9	105,752	7,2
Octubre	109,513	0,4	105,785	0,6	101,401	0,0	112,046	4,0
Noviembre	112,714	1,2	112,545	1,2	102,226	-2,6	111,923	1,6
Diciembre	110,636	-0,5	110,409	1,5	101,750	-3,6	110,996	1,0
2013 Enero	94,457	0,0	92,412	0,0	90,737	0,0	98,869	0,0
Febrero	93,434	0,0	91,612	0,0	89,851	0,0	97,373	0,0
Marzo	97,229	0,0	94,003	0,0	94,676	0,0	102,921	0,0
Abril	101,020	0,0	104,333	0,0	110,162	0,0	104,010	0,0
Mayo	101,770	0,0	106,101	0,0	111,488	0,0	104,896	0,0
Junio	101,517	0,0	104,393	0,0	111,145	0,0	103,568	0,0
Julio	93,993	0,0	92,801	0,0	90,406	0,0	96,667	0,0
Agosto	93,479	0,0	92,060	0,0	89,081	0,0	95,928	0,0
Septiembre	101,039	0,0	94,874	0,0	92,288	0,0	105,752	0,0
Octubre	109,513	0,0	105,785	0,0	101,401	0,0	112,046	0,0
Noviembre	112,714	0,0	112,545	0,0	102,226	0,0	111,923	0,0
Diciembre	110,636	0,0	110,409	0,0	101,750	0,0	110,996	0,0

(*) T1-12 Tasa de variación sobre igual periodo año anterior.

7.3. Evolución del I.P.C. por años y meses según rubricas para cada grupo Vestido y calzado

	Calzado de hombre		Calzado de mujer		Calzado de niño		Reparación de calzado	
	Indice	T1-12 (*)	Indice	T1-12 (*)	Indice	T1-12 (*)	Indice	T1-12 (*)
2011 Enero	96,824	0,2	94,842	2,5	96,019	0,3	98,065	6,0
Febrero	96,041	0,1	94,297	2,4	95,568	0,0	98,065	6,0
Marzo	97,647	-0,6	96,710	2,2	101,384	2,2	98,990	6,7
Abril	100,970	-0,4	102,907	0,7	104,660	0,1	98,990	5,6
Mayo	102,193	0,0	105,788	0,7	105,359	0,7	98,990	5,3
Junio	102,333	0,6	105,788	0,6	105,359	0,7	100,386	6,4
Julio	97,499	0,4	95,459	0,1	95,274	0,6	100,678	6,5
Agosto	96,897	0,7	95,203	0,9	94,761	0,6	100,678	6,5
Septiembre	99,810	-0,6	96,555	1,0	98,350	-1,0	100,678	4,9
Octubre	102,638	0,0	101,872	1,9	100,237	-0,8	101,584	4,6
Noviembre	103,626	1,0	105,734	1,8	101,463	0,5	101,584	4,4
Diciembre	103,522	0,4	104,844	1,3	101,565	1,1	101,315	4,1
2012 Enero	98,585	1,8	96,230	1,5	96,443	0,4	105,856	7,9
Febrero	96,803	0,8	95,079	0,8	95,529	0,0	105,856	7,9
Marzo	101,428	3,9	97,833	1,2	101,895	0,5	105,907	7,0
Abril	103,111	2,1	104,199	1,3	104,878	0,2	105,907	7,0
Mayo	104,075	1,8	105,651	-0,1	105,979	0,6	105,678	6,8
Junio	104,477	2,1	105,930	0,1	105,377	0,0	106,326	5,9
Julio	98,532	1,1	95,707	0,3	95,568	0,3	106,449	5,7
Agosto	97,168	0,3	95,707	0,5	94,794	0,0	106,449	5,7
Septiembre	99,865	0,1	97,831	1,3	98,548	0,2	106,593	5,9
Octubre	103,599	0,9	103,925	2,0	102,048	1,8	106,869	5,2
Noviembre	105,237	1,6	107,330	1,5	103,545	2,1	107,320	5,6
Diciembre	104,874	1,3	107,433	2,5	102,586	1,0	107,320	5,9
2013 Enero	98,585	0,0	96,230	0,0	96,443	0,0	105,856	0,0
Febrero	96,803	0,0	95,079	0,0	95,529	0,0	105,856	0,0
Marzo	101,428	0,0	97,833	0,0	101,895	0,0	105,907	0,0
Abril	103,111	0,0	104,199	0,0	104,878	0,0	105,907	0,0
Mayo	104,075	0,0	105,651	0,0	105,979	0,0	105,678	0,0
Junio	104,477	0,0	105,930	0,0	105,377	0,0	106,326	0,0
Julio	98,532	0,0	95,707	0,0	95,568	0,0	106,449	0,0
Agosto	97,168	0,0	95,707	0,0	94,794	0,0	106,449	0,0
Septiembre	99,865	0,0	97,831	0,0	98,548	0,0	106,593	0,0
Octubre	103,599	0,0	103,925	0,0	102,048	0,0	106,869	0,0
Noviembre	105,237	0,0	107,330	0,0	103,545	0,0	107,320	0,0
Diciembre	104,874	0,0	107,433	0,0	102,586	0,0	107,320	0,0

(*) T1-12 Tasa de variación sobre igual periodo año anterior.

7.4. Evolución del I.P.C. por años y meses según rubricas para cada grupo Vivienda

	Vivienda en alquiler		Calefacción, alumbrado y otros servicios		Conservación de la vivienda	
	Indice	T1-12 (*)	Indice	T1-12 (*)	Indice	T1-12 (*)
2011 Enero	99,815	1,0	97,196	13,5	100,045	3,0
Febrero	99,826	1,1	97,487	13,9	100,325	3,2
Marzo	99,865	1,0	97,902	14,0	100,375	3,2
Abril	99,914	0,8	99,376	14,2	100,241	2,6
Mayo	100,001	0,9	99,086	13,5	99,907	2,3
Junio	100,035	0,7	98,976	13,6	99,901	2,3
Julio	100,074	0,6	101,392	12,9	99,726	1,9
Agosto	100,070	0,5	101,133	12,8	99,726	1,9
Septiembre	100,082	0,5	101,235	12,8	99,763	1,9
Octubre	100,113	0,4	101,941	11,2	99,752	1,6
Noviembre	100,106	0,3	102,122	11,1	100,099	0,1
Diciembre	100,099	0,4	102,153	10,6	100,140	0,2
2012 Enero	99,337	-0,5	110,685	13,9	100,952	0,9
Febrero	99,271	-0,6	110,896	13,8	100,812	0,5
Marzo	99,066	-0,8	110,834	13,2	101,486	1,1
Abril	99,047	-0,9	107,512	8,2	101,558	1,3
Mayo	98,889	-1,1	107,379	8,4	102,203	2,3
Junio	98,719	-1,3	107,459	8,6	102,142	2,2
Julio	98,554	-1,5	108,188	6,7	101,896	2,2
Agosto	98,305	-1,8	109,848	8,6	101,902	2,2
Septiembre	98,054	-2,0	110,019	8,7	102,274	2,5
Octubre	97,922	-2,2	111,246	9,1	102,309	2,6
Noviembre	97,872	-2,2	111,090	8,8	102,608	2,5
Diciembre	97,734	-2,4	111,239	8,9	102,568	2,4
2013 Enero	99,337	0,0	110,685	0,0	100,952	0,0
Febrero	99,271	0,0	110,896	0,0	100,812	0,0
Marzo	99,066	0,0	110,834	0,0	101,486	0,0
Abril	99,047	0,0	107,512	0,0	101,558	0,0
Mayo	98,889	0,0	107,379	0,0	102,203	0,0
Junio	98,719	0,0	107,459	0,0	102,142	0,0
Julio	98,554	0,0	108,188	0,0	101,896	0,0
Agosto	98,305	0,0	109,848	0,0	101,902	0,0
Septiembre	98,054	0,0	110,019	0,0	102,274	0,0
Octubre	97,922	0,0	111,246	0,0	102,309	0,0
Noviembre	97,872	0,0	111,090	0,0	102,608	0,0
Diciembre	97,734	0,0	111,239	0,0	102,568	0,0

(*) T1-12 Tasa de variación sobre igual periodo año anterior.

7.5. Evolución del I.P.C. por años y meses según rubricas para cada grupo
Menaje

	Muebles y revestimiento de suelo		Textiles y accesorios para el hogar		Electrodomésticos y reparaciones		Utensilios y herramientas para el hogar	
	Indice	T1-12 (*)	Indice	T1-12 (*)	Indice	T1-12 (*)	Indice	T1-12 (*)
2011 Enero	98,234	2,1	97,871	-2,0	99,731	-2,5	98,456	2,8
Febrero	98,302	2,0	97,950	-0,6	99,561	-2,8	98,264	2,4
Marzo	99,164	2,2	99,755	0,8	99,370	-3,0	98,609	3,6
Abril	99,523	2,0	102,921	2,5	99,409	-2,9	98,867	2,7
Mayo	100,660	2,9	103,893	1,7	99,345	-2,9	99,537	3,3
Junio	100,493	2,9	103,190	0,1	100,568	-1,2	99,298	2,0
Julio	100,391	2,5	97,069	-1,0	100,281	-0,4	100,353	2,8
Agosto	100,152	2,1	97,202	-0,8	100,180	-0,1	100,864	3,0
Septiembre	100,293	2,1	98,887	-0,6	100,322	-0,1	101,522	3,2
Octubre	100,820	2,4	99,901	-1,3	100,479	-0,4	101,351	1,4
Noviembre	100,945	2,2	100,503	-1,7	100,430	-0,6	101,372	1,4
Diciembre	101,022	1,7	100,858	-2,0	100,323	-1,0	101,508	2,0
2012 Enero	99,438	1,2	95,353	-2,6	101,201	1,5	103,427	5,0
Febrero	99,232	0,9	95,354	-2,7	101,306	1,8	103,326	5,2
Marzo	99,343	0,2	96,455	-3,3	101,109	1,8	103,007	4,5
Abril	100,560	1,0	97,610	-5,2	101,023	1,6	103,531	4,7
Mayo	102,050	1,4	96,936	-6,7	99,757	0,4	103,770	4,3
Junio	101,815	1,3	97,141	-5,9	99,383	-1,2	103,403	4,1
Julio	99,767	-0,6	95,509	-1,6	98,926	-1,4	102,738	2,4
Agosto	99,941	-0,2	94,914	-2,4	98,954	-1,2	102,721	1,8
Septiembre	100,157	-0,1	96,245	-2,7	98,794	-1,5	103,496	1,9
Octubre	99,377	-1,4	97,475	-2,4	98,131	-2,3	103,309	1,9
Noviembre	99,590	-1,3	98,149	-2,3	98,676	-1,7	103,107	1,7
Diciembre	99,354	-1,7	97,875	-3,0	97,605	-2,7	102,427	0,9
2013 Enero	99,438	0,0	95,353	0,0	101,201	0,0	103,427	0,0
Febrero	99,232	0,0	95,354	0,0	101,306	0,0	103,326	0,0
Marzo	99,343	0,0	96,455	0,0	101,109	0,0	103,007	0,0
Abril	100,560	0,0	97,610	0,0	101,023	0,0	103,531	0,0
Mayo	102,050	0,0	96,936	0,0	99,757	0,0	103,770	0,0
Junio	101,815	0,0	97,141	0,0	99,383	0,0	103,403	0,0
Julio	99,767	0,0	95,509	0,0	98,926	0,0	102,738	0,0
Agosto	99,941	0,0	94,914	0,0	98,954	0,0	102,721	0,0
Septiembre	100,157	0,0	96,245	0,0	98,794	0,0	103,496	0,0
Octubre	99,377	0,0	97,475	0,0	98,131	0,0	103,309	0,0
Noviembre	99,590	0,0	98,149	0,0	98,676	0,0	103,107	0,0
Diciembre	99,354	0,0	97,875	0,0	97,605	0,0	102,427	0,0

(*) T1-12 Tasa de variación sobre igual periodo año anterior.

7.5. Evolución del I.P.C. por años y meses según rubricas para cada grupo Menaje

	Artículos no duraderos para el hogar		Servicios para el hogar	
	Indice	T1-12 (*)	Indice	T1-12 (*)
2011 Enero	99,345	-0,5	98,336	2,1
Febrero	97,776	-2,1	99,844	2,5
Marzo	99,267	-0,1	99,877	2,5
Abril	100,596	1,8	100,003	2,5
Mayo	100,159	1,3	100,074	2,4
Junio	99,486	0,9	100,029	2,1
Julio	99,973	1,8	100,301	2,4
Agosto	100,802	2,3	100,301	2,4
Septiembre	100,188	1,8	100,301	2,2
Octubre	100,530	3,0	100,089	1,9
Noviembre	100,729	2,8	100,132	2,1
Diciembre	101,149	2,0	100,713	2,7
2012 Enero	101,413	2,1	103,206	5,0
Febrero	101,747	4,1	104,150	4,3
Marzo	102,132	2,9	104,292	4,4
Abril	102,419	1,8	104,421	4,4
Mayo	102,672	2,5	104,413	4,3
Junio	102,556	3,1	104,423	4,4
Julio	102,010	2,0	104,423	4,1
Agosto	102,084	1,3	104,424	4,1
Septiembre	101,690	1,5	104,492	4,2
Octubre	101,400	0,9	104,574	4,5
Noviembre	101,122	0,4	104,641	4,5
Diciembre	101,591	0,4	104,804	4,1
2013 Enero	101,413	0,0	103,206	0,0
Febrero	101,747	0,0	104,150	0,0
Marzo	102,132	0,0	104,292	0,0
Abril	102,419	0,0	104,421	0,0
Mayo	102,672	0,0	104,413	0,0
Junio	102,556	0,0	104,423	0,0
Julio	102,010	0,0	104,423	0,0
Agosto	102,084	0,0	104,424	0,0
Septiembre	101,690	0,0	104,492	0,0
Octubre	101,400	0,0	104,574	0,0
Noviembre	101,122	0,0	104,641	0,0
Diciembre	101,591	0,0	104,804	0,0

(*) T1-12 Tasa de variación sobre igual periodo año anterior.

7.6. Evolución del I.P.C. por años y meses según rubricas para cada grupo Medicina

	Servicios médicos y similares		Medicamentos y material terapéutico	
	Indice	T1-12 (*)	Indice	T1-12 (*)
2011 Enero	99,096	2,0	101,698	-4,7
Febrero	99,839	2,7	101,516	-5,0
Marzo	100,037	2,8	101,522	-4,7
Abril	100,074	2,8	101,202	-4,9
Mayo	100,091	2,6	100,949	-3,5
Junio	100,116	2,6	101,042	-3,4
Julio	100,116	2,6	100,370	-4,2
Agosto	100,119	2,6	99,625	-4,9
Septiembre	100,119	2,5	99,776	-4,5
Octubre	100,160	2,6	101,086	-2,1
Noviembre	100,117	2,6	95,734	-6,7
Diciembre	100,117	2,6	95,481	-7,0
2012 Enero	103,577	4,5	115,086	13,2
Febrero	104,065	4,2	115,797	14,1
Marzo	103,951	3,9	115,755	14,0
Abril	104,001	3,9	114,869	13,5
Mayo	103,989	3,9	116,640	15,5
Junio	104,032	3,9	116,684	15,5
Julio	103,988	3,9	115,967	15,5
Agosto	103,970	3,8	115,843	16,3
Septiembre	104,033	3,9	115,725	16,0
Octubre	104,121	4,0	115,008	13,8
Noviembre	104,164	4,0	114,853	20,0
Diciembre	104,152	4,0	113,162	18,5
2013 Enero	103,577	0,0	115,086	0,0
Febrero	104,065	0,0	115,797	0,0
Marzo	103,951	0,0	115,755	0,0
Abril	104,001	0,0	114,869	0,0
Mayo	103,989	0,0	116,640	0,0
Junio	104,032	0,0	116,684	0,0
Julio	103,988	0,0	115,967	0,0
Agosto	103,970	0,0	115,843	0,0
Septiembre	104,033	0,0	115,725	0,0
Octubre	104,121	0,0	115,008	0,0
Noviembre	104,164	0,0	114,853	0,0
Diciembre	104,152	0,0	113,162	0,0

(*) T1-12 Tasa de variación sobre igual periodo año anterior.

7.7. Evolución del I.P.C. por años y meses según rubricas para cada grupo Transportes

	Transporte personal		Transporte público urbano		Transporte público interurbano	
	Indice	T1-12 (*)	Indice	T1-12 (*)	Indice	T1-12 (*)
2011 Enero	97,358	8,7	99,189	2,8	97,910	2,7
Febrero	98,170	9,6	99,189	2,8	98,258	4,2
Marzo	99,992	9,5	99,189	2,8	97,968	3,3
Abril	101,029	9,0	99,189	2,8	98,266	3,6
Mayo	100,107	7,6	99,189	2,8	99,266	4,4
Junio	99,870	7,6	99,189	2,8	99,534	4,1
Julio	100,420	7,7	97,882	1,5	101,095	3,1
Agosto	100,147	7,5	100,622	4,3	101,519	3,6
Septiembre	100,727	7,9	101,448	5,1	101,558	3,7
Octubre	100,521	7,5	101,557	5,2	101,982	4,3
Noviembre	100,937	7,0	101,557	5,2	100,922	3,3
Diciembre	100,722	4,8	101,801	5,4	101,723	3,7
2012 Enero	103,004	5,8	115,451	16,4	111,472	13,9
Febrero	104,439	6,4	118,025	19,0	111,346	13,3
Marzo	103,781	3,8	118,025	19,0	110,898	13,2
Abril	102,980	1,9	118,025	19,0	111,390	13,4
Mayo	102,038	1,9	118,025	19,0	111,532	12,4
Junio	102,323	2,5	118,025	19,0	112,435	13,0
Julio	103,578	3,1	118,025	20,6	113,428	12,2
Agosto	103,976	3,8	118,025	17,3	113,423	11,7
Septiembre	104,227	3,5	118,051	16,4	112,552	10,8
Octubre	102,988	2,5	118,073	16,3	111,929	9,8
Noviembre	102,509	1,6	118,120	16,3	112,223	11,2
Diciembre	102,992	2,3	118,120	16,0	112,674	10,8
2013 Enero	103,004	0,0	115,451	0,0	111,472	0,0
Febrero	104,439	0,0	118,025	0,0	111,346	0,0
Marzo	103,781	0,0	118,025	0,0	110,898	0,0
Abril	102,980	0,0	118,025	0,0	111,390	0,0
Mayo	102,038	0,0	118,025	0,0	111,532	0,0
Junio	102,323	0,0	118,025	0,0	112,435	0,0
Julio	103,578	0,0	118,025	0,0	113,428	0,0
Agosto	103,976	0,0	118,025	0,0	113,423	0,0
Septiembre	104,227	0,0	118,051	0,0	112,552	0,0
Octubre	102,988	0,0	118,073	0,0	111,929	0,0
Noviembre	102,509	0,0	118,120	0,0	112,223	0,0
Diciembre	102,992	0,0	118,120	0,0	112,674	0,0

(*) T1-12 Tasa de variación sobre igual periodo año anterior.

7.8. Evolución del I.P.C. por años y meses según rubricas para cada grupo Comunicaciones

	Comunicaciones	
	Indice	T1-12 (*)
2011 Enero	100,588	-0,7
Febrero	100,564	-0,7
Marzo	100,561	-0,7
Abril	100,727	0,3
Mayo	100,698	0,3
Junio	100,662	0,3
Julio	99,649	-1,2
Agosto	99,644	-1,2
Septiembre	99,691	-1,2
Octubre	99,079	-1,6
Noviembre	99,081	-1,6
Diciembre	99,056	-1,6
2012 Enero	95,132	-5,4
Febrero	95,123	-5,4
Marzo	95,133	-5,4
Abril	92,732	-7,9
Mayo	92,783	-7,9
Junio	92,768	-7,8
Julio	91,679	-8,0
Agosto	91,671	-8,0
Septiembre	91,608	-8,1
Octubre	90,029	-9,1
Noviembre	90,026	-9,1
Diciembre	89,942	-9,2
2013 Enero	95,132	0,0
Febrero	95,123	0,0
Marzo	95,133	0,0
Abril	92,732	0,0
Mayo	92,783	0,0
Junio	92,768	0,0
Julio	91,679	0,0
Agosto	91,671	0,0
Septiembre	91,608	0,0
Octubre	90,029	0,0
Noviembre	90,026	0,0
Diciembre	89,942	0,0

(*) T1-12 Tasa de variación sobre igual periodo año anterior.

7.9. Evolución del I.P.C. por años y meses según rubricas para cada grupo Ocio y cultura

	Objetos recreativos		Publicaciones		Esparcimiento	
	Indice	T1-12 (*)	Indice	T1-12 (*)	Indice	T1-12 (*)
2011 Enero	101,472	-4,0	98,854	1,9	98,426	1,5
Febrero	101,829	-4,0	99,428	2,5	98,463	1,6
Marzo	101,388	-4,5	99,439	2,3	98,422	1,2
Abril	101,028	-4,6	100,007	2,8	98,377	0,9
Mayo	100,220	-5,6	99,655	1,9	98,484	1,1
Junio	100,312	-5,4	99,738	2,4	97,606	0,0
Julio	99,793	-5,5	100,562	3,1	97,779	-0,2
Agosto	99,979	-5,3	100,389	3,4	98,318	0,3
Septiembre	98,713	-6,1	100,098	3,1	101,133	3,5
Octubre	98,664	-6,1	100,153	2,6	100,109	2,1
Noviembre	98,674	-5,4	100,326	2,4	103,372	5,4
Diciembre	97,929	-5,7	101,350	3,1	109,511	11,8
2012 Enero	91,070	-10,3	100,979	2,1	110,550	12,3
Febrero	91,347	-10,3	100,752	1,3	112,272	14,0
Marzo	91,424	-9,8	100,958	1,5	117,564	19,4
Abril	91,417	-9,5	101,002	1,0	112,601	14,5
Mayo	91,318	-8,9	100,512	0,9	111,568	13,3
Junio	90,572	-9,7	100,504	0,8	109,792	12,5
Julio	89,548	-10,3	101,483	0,9	109,549	12,0
Agosto	88,998	-11,0	100,617	0,2	109,738	11,6
Septiembre	89,305	-9,5	99,865	-0,2	111,170	9,9
Octubre	88,819	-10,0	100,511	0,4	110,157	10,0
Noviembre	88,298	-10,5	100,827	0,5	111,010	7,4
Diciembre	87,726	-10,4	102,007	0,6	110,550	0,9
2013 Enero	91,070	0,0	100,979	0,0	110,550	0,0
Febrero	91,347	0,0	100,752	0,0	112,272	0,0
Marzo	91,424	0,0	100,958	0,0	117,564	0,0
Abril	91,417	0,0	101,002	0,0	112,601	0,0
Mayo	91,318	0,0	100,512	0,0	111,568	0,0
Junio	90,572	0,0	100,504	0,0	109,792	0,0
Julio	89,548	0,0	101,483	0,0	109,549	0,0
Agosto	88,998	0,0	100,617	0,0	109,738	0,0
Septiembre	89,305	0,0	99,865	0,0	111,170	0,0
Octubre	88,819	0,0	100,511	0,0	110,157	0,0
Noviembre	88,298	0,0	100,827	0,0	111,010	0,0
Diciembre	87,726	0,0	102,007	0,0	110,550	0,0

(*) T1-12 Tasa de variación sobre igual periodo año anterior.

7.10. Evolución del I.P.C. por años y meses según rubricas para cada grupo Enseñanza

	Educación infantil y primaria		Educación secundaria		Educación universitaria		Otras enseñanzas	
	Indice	T1-12 (*)	Indice	T1-12 (*)	Indice	T1-12 (*)	Indice	T1-12 (*)
2011								
Enero	99,734	0,3	99,407	0,6	98,869	2,9	99,553	2,1
Febrero	99,784	0,4	99,407	0,6	98,956	2,9	99,501	2,1
Marzo	99,784	0,4	99,407	0,6	98,956	2,9	99,713	3,0
Abril	99,784	0,4	99,407	0,6	98,956	2,9	99,908	3,2
Mayo	99,784	0,4	99,407	0,6	98,956	2,9	99,938	3,1
Junio	99,784	0,4	99,407	0,6	98,956	2,9	100,106	2,6
Julio	99,784	0,4	99,407	0,6	98,956	2,9	99,989	2,3
Agosto	99,784	0,4	99,407	0,6	98,956	2,9	100,001	2,2
Septiembre	100,445	0,7	101,101	1,8	98,956	2,9	99,862	2,0
Octubre	100,445	0,7	101,213	1,8	103,161	4,3	100,179	2,1
Noviembre	100,445	0,7	101,213	1,8	103,161	4,3	100,239	1,8
Diciembre	100,445	0,7	101,213	1,8	103,161	4,3	101,009	2,0
2012								
Enero	102,477	2,8	103,262	3,9	136,537	38,1	103,195	3,7
Febrero	102,477	2,7	103,262	3,9	136,540	38,0	103,244	3,8
Marzo	102,477	2,7	103,262	3,9	136,540	38,0	102,827	3,1
Abril	102,477	2,7	103,262	3,9	136,540	38,0	103,156	3,3
Mayo	102,477	2,7	103,262	3,9	136,540	38,0	103,156	3,2
Junio	102,477	2,7	103,262	3,9	136,540	38,0	103,329	3,2
Julio	102,477	2,7	103,262	3,9	136,540	38,0	103,611	3,6
Agosto	102,477	2,7	103,262	3,9	136,540	38,0	103,611	3,6
Septiembre	103,746	3,3	103,930	2,8	136,540	38,0	103,567	3,7
Octubre	103,746	3,3	103,998	2,8	151,184	46,6	103,361	3,2
Noviembre	103,319	2,9	104,134	2,9	151,184	46,6	103,678	3,4
Diciembre	103,319	2,9	104,134	2,9	151,184	46,6	103,611	2,6
2013								
Enero	102,477	0,0	103,262	0,0	136,537	0,0	103,195	0,0
Febrero	102,477	0,0	103,262	0,0	136,540	0,0	103,244	0,0
Marzo	102,477	0,0	103,262	0,0	136,540	0,0	102,827	0,0
Abril	102,477	0,0	103,262	0,0	136,540	0,0	103,156	0,0
Mayo	102,477	0,0	103,262	0,0	136,540	0,0	103,156	0,0
Junio	102,477	0,0	103,262	0,0	136,540	0,0	103,329	0,0
Julio	102,477	0,0	103,262	0,0	136,540	0,0	103,611	0,0
Agosto	102,477	0,0	103,262	0,0	136,540	0,0	103,611	0,0
Septiembre	103,746	0,0	103,930	0,0	136,540	0,0	103,567	0,0
Octubre	103,746	0,0	103,998	0,0	151,184	0,0	103,361	0,0
Noviembre	103,319	0,0	104,134	0,0	151,184	0,0	103,678	0,0
Diciembre	103,319	0,0	104,134	0,0	151,184	0,0	103,611	0,0

(*) T1-12 Tasa de variación sobre igual periodo año anterior.

7.11. Evolución del I.P.C. por años y meses según rubricas para cada grupo Hoteles, cafés y restaurantes

	Turismo y hostelería	
	Indice	T1-12 (*)
2011 Enero	97,859	1,2
Febrero	98,244	1,7
Marzo	98,717	1,4
Abril	100,135	2,6
Mayo	99,249	2,0
Junio	99,680	1,9
Julio	101,591	2,2
Agosto	103,278	2,5
Septiembre	100,667	1,8
Octubre	100,096	2,0
Noviembre	99,437	2,0
Diciembre	101,047	2,3
2012 Enero	99,941	2,1
Febrero	100,240	2,0
Marzo	101,409	2,7
Abril	101,578	1,4
Mayo	101,585	2,4
Junio	102,466	2,8
Julio	103,902	2,3
Agosto	104,792	1,5
Septiembre	102,902	2,2
Octubre	102,208	2,1
Noviembre	101,098	1,7
Diciembre	101,907	0,9
2013 Enero	99,941	0,0
Febrero	100,240	0,0
Marzo	101,409	0,0
Abril	101,578	0,0
Mayo	101,585	0,0
Junio	102,466	0,0
Julio	103,902	0,0
Agosto	104,792	0,0
Septiembre	102,902	0,0
Octubre	102,208	0,0
Noviembre	101,098	0,0
Diciembre	101,907	0,0

(*) T1-12 Tasa de variación sobre igual periodo año anterior.

7.12. Evolución del I.P.C. por años y meses según rubricas para cada grupo Otros

	Artículos de uso personal		Otros bienes y servicios	
	Indice	T1-12 (*)	Indice	T1-12 (*)
2011 Enero	99,278	1,9	99,092	4,8
Febrero	99,248	1,9	99,014	4,6
Marzo	99,345	1,8	99,171	4,5
Abril	99,452	1,8	99,471	4,4
Mayo	99,619	2,6	99,772	4,5
Junio	99,957	2,9	100,170	4,1
Julio	100,019	2,9	99,592	3,1
Agosto	100,521	2,3	99,665	3,0
Septiembre	100,763	2,2	100,269	3,3
Octubre	100,730	2,0	100,980	3,4
Noviembre	100,444	1,5	101,261	3,3
Diciembre	100,624	1,4	101,541	3,1
2012 Enero	102,269	3,0	108,811	9,8
Febrero	102,575	3,4	108,614	9,7
Marzo	102,307	3,0	108,369	9,3
Abril	102,216	2,8	108,903	9,5
Mayo	102,348	2,7	108,820	9,1
Junio	102,142	2,2	109,117	8,9
Julio	102,113	2,1	108,461	8,9
Agosto	101,826	1,3	108,368	8,7
Septiembre	101,821	1,0	108,368	8,1
Octubre	102,029	1,3	108,100	7,1
Noviembre	102,165	1,7	107,962	6,6
Diciembre	101,751	1,1	107,847	6,2
2013 Enero	102,269	0,0	108,811	0,0
Febrero	102,575	0,0	108,614	0,0
Marzo	102,307	0,0	108,369	0,0
Abril	102,216	0,0	108,903	0,0
Mayo	102,348	0,0	108,820	0,0
Junio	102,142	0,0	109,117	0,0
Julio	102,113	0,0	108,461	0,0
Agosto	101,826	0,0	108,368	0,0
Septiembre	101,821	0,0	108,368	0,0
Octubre	102,029	0,0	108,100	0,0
Noviembre	102,165	0,0	107,962	0,0
Diciembre	101,751	0,0	107,847	0,0

(*) T1-12 Tasa de variación sobre igual periodo año anterior.

NOTAS METODOLÓGICAS

El periodo base del nuevo IPC, para el que la media aritmética de los índices mensuales publicados se hace igual a 100, es el año 2006. Con esta nueva base se pretende conseguir una mejor representabilidad en su cobertura así como una mayor precisión en la medición de la evolución de este indicador.

El estrato de referencia del índice incluye a toda la población que reside en viviendas familiares en España. Por tanto, se excluye el gasto de los residentes en viviendas colectivas, así como el de los no residentes (cuyo gasto, sin embargo, sí está incluido en el Índice de Precios de Consumo Armonizado de la Unión Europea).

El ámbito de consumo del IPC base 2006 comprende los bienes y servicios de consumo efectivamente pagados durante el periodo de referencia. Se excluyen los gastos ficticios e imputados, como los auto suministros, auto consumos, alquileres imputados y gastos subvencionados por las Administraciones Públicas (por ejemplo, los sanitarios o educacionales) y, también, los bienes de inversión (como la vivienda en propiedad). El número de artículos por parcela se determina en función de su importancia en términos de gasto con respecto al gasto total, de su contenido y de la posibilidad de desagregación. Los artículos seleccionados forman lo que se conoce con el nombre de cesta de la compra.

La fórmula empleada en la base 2006 para calcular los índices es la misma que para la base 2001: Laspeyres encadenado con actualización de ponderaciones anual.

Cobertura geográfica y cesta de la compra

En el IPC, base 2001, el criterio utilizado para establecer la cobertura geográfica del índice se basaba, principalmente, en la población del conjunto de municipios seleccionados. En la base 2006, además de este criterio de partida, se han añadido otros para completar la cobertura de municipios:

1. Representatividad geográfica: Se han incluido municipios de forma que estén distribuidos por toda la provincia y no sólo en focos concretos de población.

2. Representatividad poblacional: Se ha hecho hincapié en la representatividad de los municipios pequeños.

3. Representatividad de la cesta: Se ha seleccionado una muestra formada por aquellos artículos que se consideran básicos y representativos del consumo en dichos municipios.

La selección de los artículos que componen la cesta de la compra se ha realizado a partir del IPC, base 2001, y los datos de la Encuesta Continua de Presupuestos Familiares (ECPF).

Ponderaciones

La estructura de ponderaciones de la base 2006 se ha elaborado a partir de la Encuesta Continua de Presupuestos Familiares, que proporciona la información trimestral básica sobre gastos de las familias en bienes y servicios de consumo. Además, para determinar la estructura definitiva se ha utilizado información de otras fuentes, tales como la evolución del consumo privado de la Contabilidad Nacional, la evolución de precios del IPC y otras fuentes de la oferta de los diferentes sectores.

La ponderación de cualquier artículo de la cesta de la compra se obtiene como cociente del gasto realizado en las parcelas representadas por dicho artículo durante el periodo al que hace referencia la ECPF y el gasto total realizado en ese mismo periodo.

Un mismo artículo tiene ponderaciones diferentes en las distintas agrupaciones geográficas -provincias, Comunidades Autónomas y España- ya que el gasto que refleja la ECPF en cada uno de estos conjuntos es distinto.

Esta ponderación se obtiene de información proveniente de la óptica de la demanda (ECPF, encuestas de consumo realizadas por otros organismos) y desde la de la oferta (ingresos por ventas de las empresas más importantes de cada sector).

Esta metodología es la que contempla el Instituto Nacional de Estadística (INE) en el apartado *Índice de Precios de Consumo (IPC) Base 2006* y que puede ser consultada en su totalidad en la página web: <http://www.ine.es>.

Equipo de trabajo: José Luis Echavarrí Sierra, Adolfo Alvarado Guadalupe, Silvia Fernández Cruz

Edita: Dirección General de Economía,
Estadística e Innovación Tecnológica
Consejería de Economía y Hacienda
Albasanz, 16. 28037 Madrid
www.madrid.org/iestadis
iestadis@madrid.org

Edición: Enero 2014



Comunidad de Madrid

CONSEJERÍA DE ECONOMÍA Y HACIENDA
Dirección General de Economía,
Estadística e Innovación Tecnológica