

Boletín mensual de precios de consumo

Diciembre 2025 (Última publicación)



Comunidad
de Madrid

INDICE

1.	Índice General y tasas de variación por grupos. Comunidad de Madrid y España	4
2.	Repercusión de cada grupo en la tabla de variación mensual	5
3.	Índice, tasas de variación y repercusión por rúbricas	6
4.	Tasa de inflación por años y meses. Comunidad de Madrid y España	8
5.	Tasa de inflación no alimentaria. Comunidad de Madrid y España	10
6.	Evolución del IPC por meses según años de variación y repercusión para cada grupo:	
6.1.	Alimentos y bebidas no alcohólicas	12
6.2.	Bebidas alcohólicas y tabaco	13
6.3.	Vestido y Calzado	14
6.4.	Vivienda, agua, electricidad, gas y otros combustibles	15
6.5.	Muebles, artículos del hogar y artículos para el mantenimiento corriente del hogar	16
6.6.	Sanidad	17
6.7.	Transporte	18
6.8.	Comunicaciones	19
6.9.	Ocio y Cultura	20
6.10.	Enseñanza	21
6.11.	Restaurantes y Hoteles	22
6.12.	Otros Bienes y Servicios	23
7.	Evolución del IPC por años y meses según rúbricas:	
7.1.	Alimentos y bebidas no alcohólicas	24
7.2.	Bebidas alcohólicas y tabaco	30
7.3.	Vestido y Calzado	31
7.4.	Vivienda, agua, electricidad, gas y otros combustibles	33
7.5.	Muebles, artículos del hogar y artículos para el mantenimiento corriente del hogar	34
7.6.	Sanidad	36
7.7.	Transporte	37
7.8.	Comunicaciones	38
7.9.	Ocio y Cultura	39
7.10.	Enseñanza	40
7.11.	Hoteles, Cafés y Restaurantes	41
7.12.	Otros Bienes y Servicios	42
8.	Metodología	43

1. Índice general y tasas de variación por grupos. Diciembre 2025

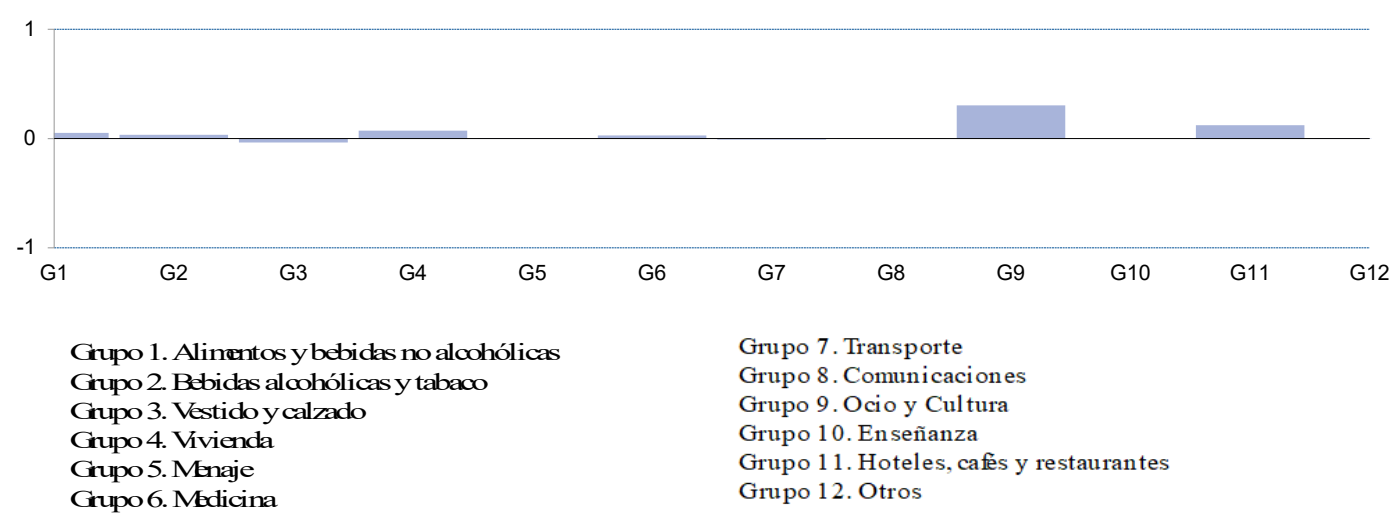
	Comunidad de Madrid				España			
	Índice	Tasas de variación (%)			Índice	Tasas de variación (%)		
		Sobre el mes anterior	En lo que va de año	Sobre igual mes año anterior		Sobre el mes anterior	En lo que va de año	Sobre igual mes año anterior
General	119,383	0,6	3,7	3,7	119,942	0,3	2,9	2,9
General sin alimentación	115,333	0,6	3,7	3,7	115,803	0,4	2,8	2,8
Alimentos y bebidas no alcohólicas	135,333	0,3	3,4	3,4	133,887	0,2	3,0	3,0
Bebidas alcohólicas y tabaco	122,986	0,9	5,0	5,0	122,409	0,7	4,4	4,4
Vestido y calzado	113,244	-1,0	1,3	1,3	113,894	-0,9	0,2	0,2
Vivienda	115,005	0,5	6,9	6,9	115,098	0,6	5,7	5,7
Menaje	113,452	0,0	1,0	1,0	113,874	-0,1	0,7	0,7
Medicina	105,735	0,6	3,2	3,2	108,075	0,2	2,3	2,3
Tranporte	110,454	-0,1	3,7	3,7	113,883	-0,1	1,8	1,8
Comunicaciones	103,108	-0,1	1,7	1,7	102,335	-0,2	1,5	1,5
Ocio y cultura	113,821	3,4	0,5	0,5	112,384	2,8	0,5	0,5
Enseñanza	111,468	0,0	2,8	2,8	110,694	0,0	2,6	2,6
Hoteles, cafés y restaurantes	127,175	0,7	5,0	5,0	125,643	0,2	4,6	4,6
Otros bienes y servicios	118,314	0,0	4,3	4,3	117,044	0,1	3,4	3,4



2. Repercusión de cada grupo en la tasa de variación mensual. Diciembre 2025

	Índice	% Variación mensual	Ponderación	Repercusión
General	119,383	0,6	1,000000	0,5652
Alimentos y bebidas no alcohólicas	135,333	0,3	0,160170	0,0530
Bebidas alcohólicas y tabaco	122,986	0,9	0,036259	0,0342
Vestido y calzado	113,244	-1,0	0,035113	-0,0350
Vivienda	115,005	0,5	0,138036	0,0710
Menaje	113,452	0,0	0,051855	0,0003
Medicina	105,735	0,6	0,056002	0,0280
Tranporte	110,454	-0,1	0,142200	-0,0086
Comunicaciones	103,108	-0,1	0,032388	-0,0034
Ocio y cultura	113,821	3,4	0,096489	0,3024
Enseñanza	111,468	0,0	0,023802	0,0000
Hoteles, cafés y restaurantes	127,175	0,7	0,153361	0,1217
Otros bienes y servicios	118,314	0,0	0,074327	0,0034

Repercusión de cada grupo en la tasa de variación mensual. Diciembre 2025



3. Índice, tasas de variación y repercusión por rúbricas. Diciembre 2025

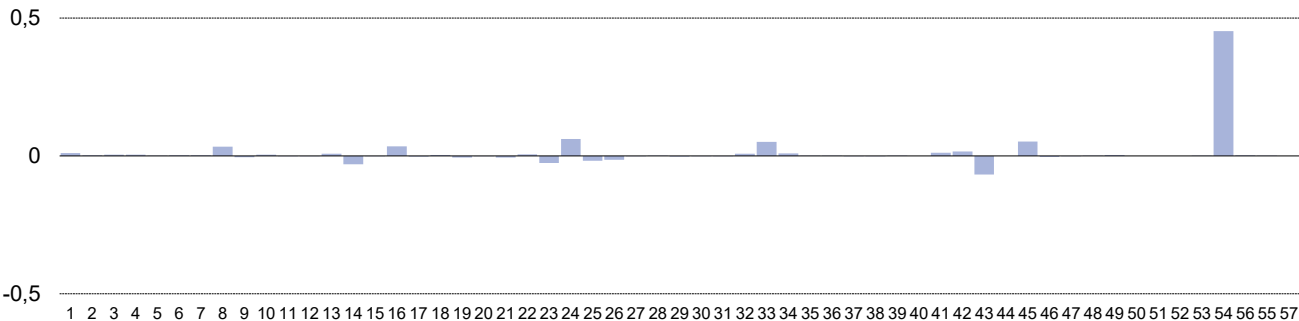
	Índice	Tasas de variación (%)			Ponderación	Repercusión mensual
		Sobre el mes anterior	En lo que va de año	Sobre igual mes año anterior		
1 Cereales y derivados	135,549	0,7	-0,4	-0,4	0,011764	0,0099
2 Pan	128,474	0,3	1,5	1,5	0,007315	0,0020
3 Carne de vacuno	150,132	0,5	16,1	16,1	0,007009	0,0041
4 Carne de ovino	165,480	2,7	8,2	8,2	0,001196	0,0044
5 Carne de porcino	132,135	0,0	2,6	2,6	0,004379	0,0001
6 Carne de aves	125,258	0,2	3,5	3,5	0,007993	0,0017
7 Otras carnes	128,702	0,1	6,5	6,5	0,017026	0,0018
8 Pescado fresco y congelado	135,800	3,4	1,2	1,2	0,008851	0,0331
9 Crustáceos, moluscos y preparados de pescado	124,904	-0,5	1,5	1,5	0,008851	-0,0050
10 Huevos	196,020	1,3	32,9	32,9	0,002142	0,0044
11 Leche	145,704	-0,3	4,7	4,7	0,004209	-0,0014
12 Productos lácteos	134,569	-0,1	3,4	3,4	0,009634	-0,0006
13 Aceites y grasas	143,472	0,9	-24,6	-24,6	0,006757	0,0077
14 Frutas frescas	126,207	-2,1	4,0	4,0	0,013503	-0,0301
15 Frutas en conserva y frutos secos	121,931	-0,2	10,6	10,6	0,002397	-0,0005
16 Legumbres y hortalizas frescas	133,616	4,1	5,6	5,6	0,007935	0,0351
17 Preparados de legumbres y hortalizas	141,029	-0,3	2,4	2,4	0,007935	-0,0027
18 Patatas y sus preparados	143,891	0,8	-0,5	-0,5	0,003536	0,0036
19 Café, cacao e infusiones	152,639	-1,0	15,5	15,5	0,004511	-0,0059
20 Azúcar	128,657	-0,2	-7,4	-7,4	0,000379	-0,0001
21 Otros preparados alimenticios	134,848	-0,3	3,6	3,6	0,017212	-0,0056
22 Agua mineral, refrescos y zumos	136,586	0,5	3,0	3,0	0,009736	0,0052
23 Bebidas alcohólicas	117,165	-1,8	1,2	1,2	0,014431	-0,0260
24 Tabaco	126,847	2,7	7,5	7,5	0,021828	0,0610
25 Prendas de vestir de hombre	115,240	-1,9	1,9	1,9	0,008978	-0,0172
26 Prendas de vestir de mujeres	113,720	-1,1	1,3	1,3	0,012514	-0,0139
27 Prendas de vestir de niño y bebé	119,648	-0,1	3,2	3,2	0,004765	-0,0007
28 Complementos y reparaciones de prendas de vestir	118,820	0,6	3,5	3,5	0,000626	0,0004
29 Calzado de hombre	106,229	-0,8	1,1	1,1	0,003152	-0,0022
30 Calzado de mujer	106,275	-0,4	-2,7	-2,7	0,003860	-0,0013
31 Calzado de niño	108,387	-0,2	0,2	0,2	0,001217	-0,0002
33 Vivienda en alquiler	110,715	0,2	2,6	2,6	0,049446	0,0085
34 Calefacción, alumbrado y otros servicios	110,824	1,1	7,5	7,5	0,050304	0,0513
35 Conservación de la vivienda	118,638	0,23	11,55	11,55	0,038286	0,0089
36 Muebles y revestimiento de suelo	114,751	0,1	1,5	1,5	0,012320	0,0010



3. Índice, tasas de variación y repercusión por rúbricas. Diciembre 2025. (Concl.)

	Índice	Tasas de variación (%)			Ponderación	Repercusión mensual
		Sobre el mes anterior	En lo que va de año	Sobre igual mes año anterior		
37 Textiles y accesorios para el hogar	110,483	0,5	1,2	1,2	0,002775	0,0013
38 Electrodomésticos y reparaciones	102,693	-0,3	-1,9	-1,9	0,006419	-0,0018
39 Herramientas para el hogar	112,527	-0,1	0,0	0,0	0,004428	-0,0005
40 Artículos no duraderos para el hogar	119,326	0,0	0,9	0,9	0,010023	0,0004
41 Servicios para el hogar	111,036	0,0	2,0	2,0	0,015891	0,0000
42 Servicios médicos y similares	113,229	0,4	4,3	4,3	0,034149	0,0119
43 Medicamentos y material terapéutico	102,262	1	3	3	0,025729	0,0163
44 Transporte personal	115,514	-0,6	1,4	1,4	0,122791	-0,0678
45 Transporte público urbano	71,595	0,0	20,3	20,3	0,016494	0,0000
46 Transporte público interurbano	109,340	6,1	7,7	7,7	0,009884	0,0522
47 Comunicaciones	103,108	-0,1	1,7	1,7	0,032388	-0,0034
48 Objetos recreativos	96,717	-0,1	-1,8	-1,8	0,019539	-0,0015
49 Publicaciones	112,126	0,0	1,0	1,0	0,003278	0,0001
50 Esparcimiento	110,469	0,1	1,5	1,5	0,046902	0,0030
51 Educación infantil y primaria	118,959	0,0	3,3	3,3	0,005404	0,0000
52 Educación secundaria	118,217	0,0	4,1	4,1	0,005502	0,0000
53 Educación universitaria	105,072	0,0	1,9	1,9	0,006924	0,0000
54 Otras enseñanzas	114,061	0,2	2,0	2,0	0,008635	0,0014
56 Turismo y hostelería	129,618	2,5	4,5	4,5	0,169043	0,4530
55 Artículos de uso personal	112,348	0,2	0,3	0,3	0,014318	0,0027
57 Otros bienes y servicios	116,746	0,0	4,1	4,1	0,057587	0,0007

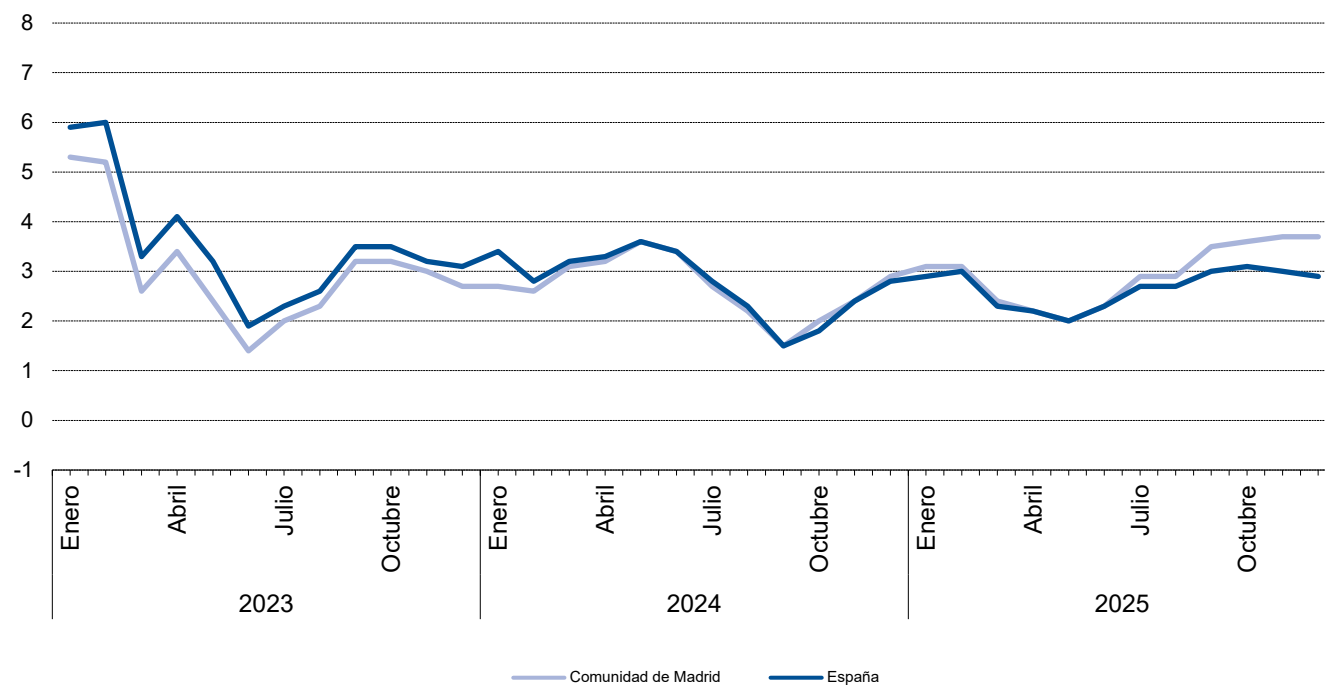
Índice, tasas de variación y repercusión por rubricas. Diciembre 2025



4. Tasa de inflación por años y meses. Comunidad de Madrid y España

	Comunidad de Madrid				España			
	Índice	Tasas de variación (%)			Índice	Tasas de variación (%)		
		Sobre el mes anterior	En lo que va de año	Sobre igual mes año anterior		Sobre el mes anterior	En lo que va de año	Sobre igual mes año anterior
2023 Enero	108,872	0,0	0,0	5,3	109,668	-0,2	-0,2	5,9
Febrero	109,446	0,5	0,5	5,2	110,703	0,9	0,7	6,0
Marzo	109,811	0,3	0,9	2,6	111,111	0,4	1,1	3,3
Abril	110,398	0,5	1,4	3,4	111,773	0,6	1,7	4,1
Mayo	110,205	-0,2	1,2	2,4	111,719	0,0	1,7	3,2
Junio	110,841	0,6	1,8	1,4	112,354	0,6	2,2	1,9
Julio	111,087	0,2	2,0	2,0	112,544	0,2	2,4	2,3
Agosto	111,479	0,4	2,4	2,3	113,149	0,5	3,0	2,6
Septiembre	111,999	0,5	2,9	3,2	113,348	0,2	3,1	3,5
Octubre	112,149	0,1	3,0	3,2	113,676	0,3	3,4	3,5
Noviembre	111,757	-0,3	2,7	3,0	113,280	-0,3	3,1	3,2
Diciembre	111,826	0,1	2,7	2,7	113,308	0,0	3,1	3,1
2024 Enero	111,865	0,0	0,0	2,7	113,404	0,1	0,1	3,4
Febrero	112,288	0,4	0,4	2,6	113,807	0,4	0,4	2,8
Marzo	113,227	0,8	1,3	3,1	114,674	0,8	1,2	3,2
Abril	113,935	0,6	1,9	3,2	115,472	0,7	1,9	3,3
Mayo	114,149	0,2	2,1	3,6	115,776	0,3	2,2	3,6
Junio	114,589	0,4	2,5	3,4	116,212	0,4	2,6	3,4
Julio	114,068	-0,5	2,0	2,7	115,660	-0,5	2,1	2,8
Agosto	113,986	-0,1	1,9	2,2	115,707	0,0	2,1	2,3
Septiembre	113,651	-0,3	1,6	1,5	115,009	-0,6	1,5	1,5
Octubre	114,403	0,7	2,3	2,0	115,726	0,6	2,1	1,8
Noviembre	114,470	0,1	2,4	2,4	116,010	0,2	2,4	2,4
Diciembre	115,080	0,5	2,9	2,9	116,534	0,5	2,8	2,8
2025 Enero	115,329	0,2	0,2	3,1	116,733	0,2	0,2	2,9
Febrero	115,715	0,3	0,6	3,1	117,191	0,4	0,6	3,0
Marzo	115,905	0,2	0,7	2,4	117,260	0,1	0,6	2,3
Abril	116,428	0,5	1,2	2,2	117,997	0,6	1,3	2,2
Mayo	116,476	0,0	1,2	2,0	118,077	0,1	1,3	2,0
Junio	117,212	0,6	1,9	2,3	118,867	0,7	2,0	2,3
Julio	117,321	0,1	1,9	2,9	118,777	-0,1	1,9	2,7
Agosto	117,280	0,0	1,9	2,9	118,824	0,0	2,0	2,7
Septiembre	117,639	0,3	2,2	3,5	118,485	-0,3	1,7	3,0
Octubre	118,567	0,8	3,0	3,6	119,301	0,7	2,4	3,1
Noviembre	118,712	0,1	3,2	3,7	119,532	0,2	2,6	3,0
Diciembre	119,383	0,6	3,7	3,7	119,942	0,3	2,9	2,9

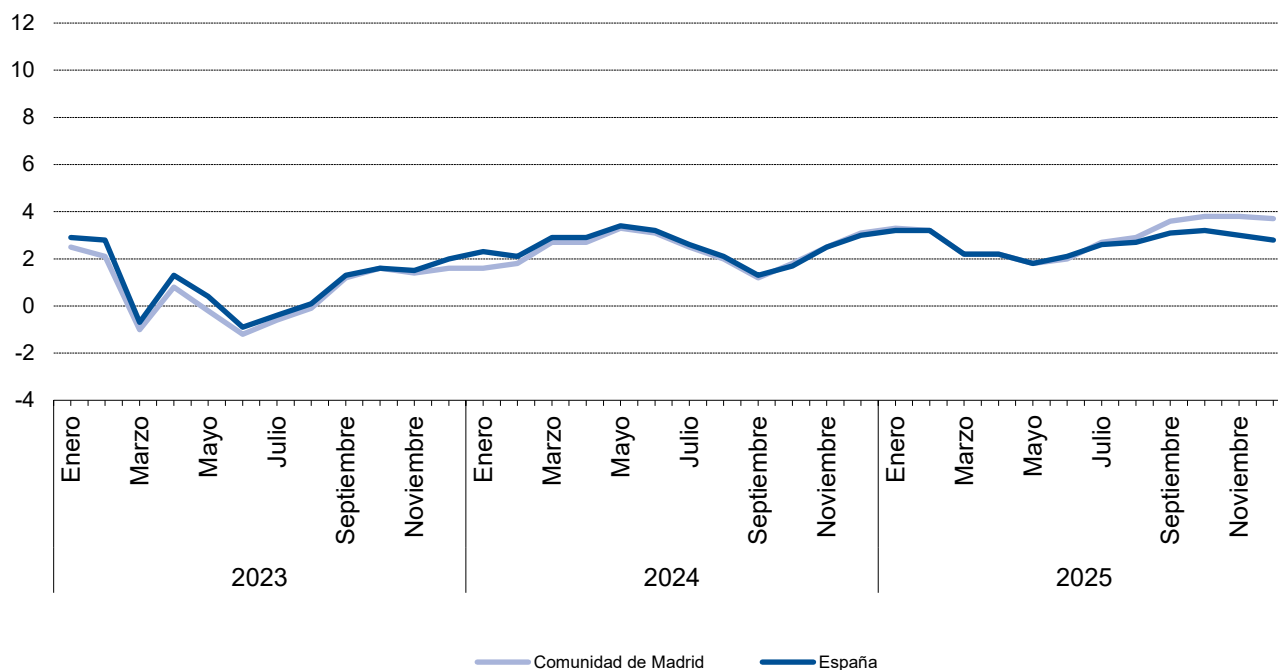


Tasa de inflación por años y meses. Comunidad de Madrid y España

5. Tasa de inflación no alimentaria de la Comunidad de Madrid y España

	Comunidad de Madrid				España			
	Índice	Tasas de variación (%)			Índice	Tasas de variación (%)		
		Sobre el mes anterior	En lo que va de año	Sobre igual mes año anterior		Sobre el mes anterior	En lo que va de año	Sobre igual mes año anterior
2023 Enero	106,002	-0,2	-0,2	2,5	106,682	-0,5	-0,5	2,9
Febrero	106,251	0,2	0,1	2,1	107,397	0,7	0,2	2,8
Marzo	106,449	0,2	0,3	-1,0	107,581	0,2	0,4	-0,7
Abril	107,064	0,6	0,8	0,8	108,336	0,7	1,1	1,3
Mayo	106,767	-0,3	0,6	-0,2	108,158	-0,2	0,9	0,4
Junio	107,444	0,6	1,2	-1,2	108,893	0,7	1,6	-0,9
Julio	107,571	0,1	1,3	-0,6	108,912	0,0	1,6	-0,4
Agosto	108,010	0,4	1,7	-0,1	109,627	0,7	2,3	0,1
Septiembre	108,509	0,5	2,2	1,2	109,723	0,1	2,4	1,3
Octubre	108,435	-0,1	2,1	1,6	109,769	0,0	2,4	1,6
Noviembre	107,816	-0,6	1,5	1,4	109,236	-0,5	1,9	1,5
Diciembre	107,867	0,0	1,6	1,6	109,322	0,1	2,0	2,0
2024 Enero	107,679	-0,2	-0,2	1,6	109,172	-0,1	-0,1	2,3
Febrero	108,130	0,4	0,2	1,8	109,601	0,4	0,3	2,1
Marzo	109,327	1,1	1,4	2,7	110,666	1,0	1,2	2,9
Abril	109,979	0,6	2,0	2,7	111,465	0,7	2,0	2,9
Mayo	110,258	0,3	2,2	3,3	111,830	0,3	2,3	3,4
Junio	110,813	0,5	2,7	3,1	112,369	0,5	2,8	3,2
Julio	110,252	-0,5	2,2	2,5	111,763	-0,5	2,2	2,6
Agosto	110,219	0,0	2,2	2,0	111,925	0,1	2,4	2,1
Septiembre	109,837	-0,3	1,8	1,2	111,110	-0,7	1,6	1,3
Octubre	110,430	0,5	2,4	1,8	111,617	0,5	2,1	1,7
Noviembre	110,494	0,1	2,4	2,5	111,999	0,3	2,4	2,5
Diciembre	111,171	0,6	3,1	3,1	112,606	0,5	3,0	3,0
2025 Enero	111,193	0,0	0,0	3,3	112,613	0,0	0,0	3,2
Febrero	111,636	0,4	0,4	3,2	113,081	0,4	0,4	3,2
Marzo	111,778	0,1	0,5	2,2	113,078	0,0	0,4	2,2
Abril	112,406	0,6	1,1	2,2	113,918	0,7	1,2	2,2
Mayo	112,296	-0,1	1,0	1,8	113,836	-0,1	1,1	1,8
Junio	113,062	0,7	1,7	2,0	114,698	0,8	1,9	2,1
Julio	113,273	0,2	1,9	2,7	114,698	0,0	1,9	2,6
Agosto	113,411	0,1	2,0	2,9	114,968	0,2	2,1	2,7
Septiembre	113,836	0,4	2,4	3,6	114,576	-0,3	1,7	3,1
Octubre	114,592	0,7	3,1	3,8	115,198	0,5	2,3	3,2
Noviembre	114,641	0,0	3,1	3,8	115,386	0,2	2,5	3,0
Diciembre	115,333	0,6	3,7	3,7	115,803	0,4	2,8	2,8

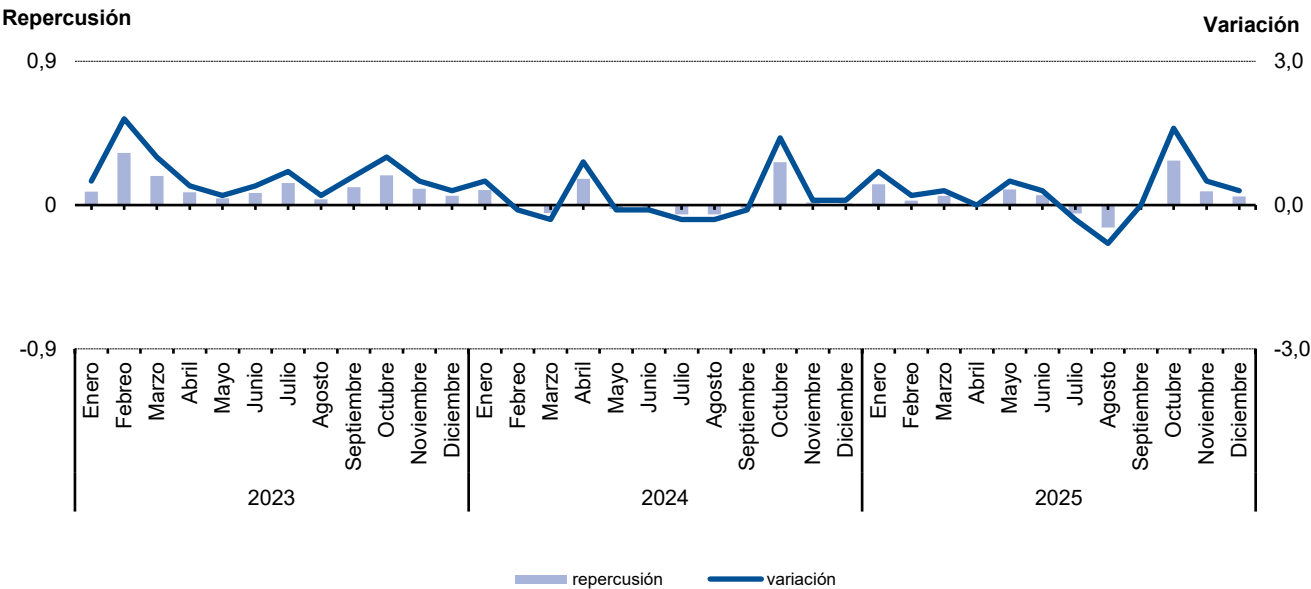


Tasa de inflación no alimentaria. Comunidad de Madrid y España

6.1. Evolución del I.P.C. por meses según años de variación y repercusión para cada grupo
Alimentos y bebidas no alcohólicas

	2023			2024			2025		
	Índice	Variación	Repercusión	Índice	Variación	Repercusión	Índice	Variación	Repercusión
Enero	119,825	0,5	0,0836	129,272	0,5	0,0937	131,810	0,7	0,1307
Febrero	121,970	1,8	0,3266	129,196	-0,1	-0,0110	132,014	0,2	0,0275
Marzo	123,168	1,0	0,1824	128,845	-0,3	-0,0508	132,447	0,3	0,0584
Abril	123,695	0,4	0,0802	129,974	0,9	0,1635	132,486	0,0	0,0053
Mayo	123,974	0,2	0,0425	129,812	-0,1	-0,0235	133,208	0,5	0,0974
Junio	124,467	0,4	0,0751	129,736	-0,1	-0,0110	133,665	0,3	0,0617
Julio	125,379	0,7	0,1389	129,339	-0,3	-0,0575	133,275	-0,3	-0,0526
Agosto	125,616	0,2	0,0361	128,932	-0,3	-0,0589	132,232	-0,8	-0,1407
Septiembre	126,347	0,6	0,1113	128,802	-0,1	-0,0188	132,242	0,0	0,0013
Octubre	127,575	1,0	0,1870	130,661	1,4	0,2692	134,301	1,6	0,2778
Noviembre	128,248	0,5	0,1025	130,770	0,1	0,0158	134,940	0,5	0,0862
Diciembre	128,625	0,3	0,0574	130,841	0,1	0,0103	135,333	0,3	0,0530

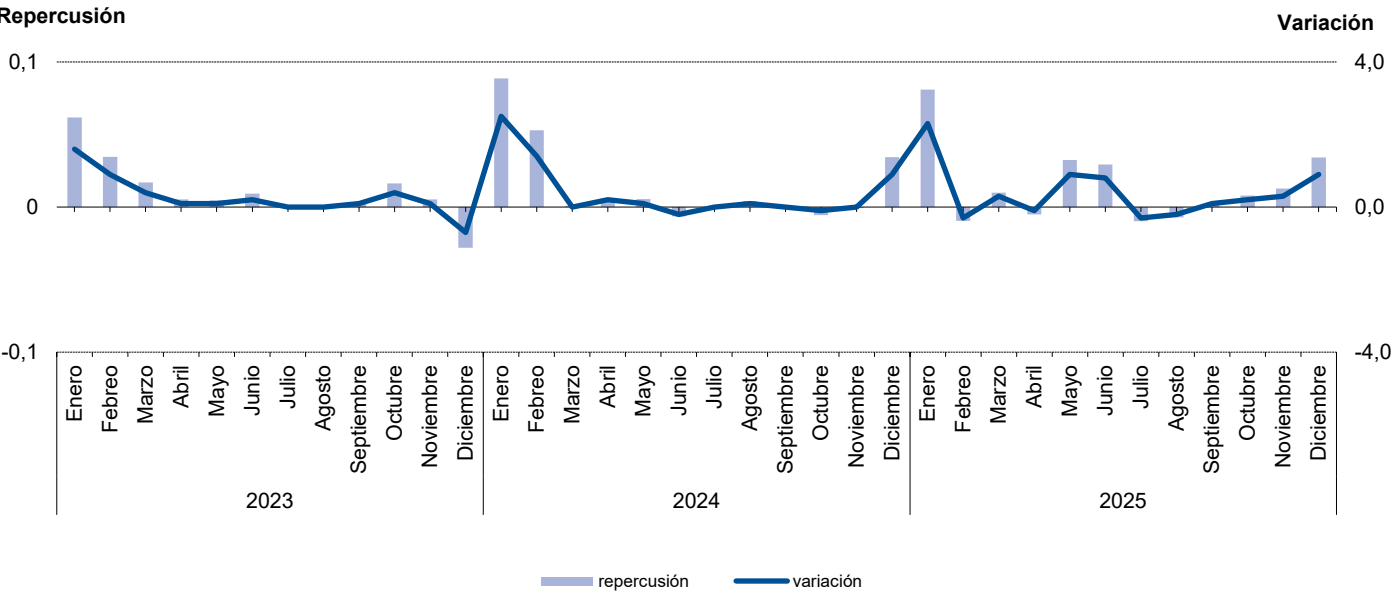
Evolución del IPC. Alimentos y bebidas no alcohólicas



6.2. Evolución del I.P.C. por meses según años de variación y repercusión para cada grupo
Bebidas alcohólicas y tabaco

	2023			2024			2025		
	Índice	Variación	Repercusión	Índice	Variación	Repercusión	Índice	Variación	Repercusión
Enero	109,736	1,6	0,0618	114,364	2,5	0,0886	119,783	2,3	0,0809
Febrero	110,731	0,9	0,0346	116,001	1,4	0,0530	119,473	-0,3	-0,0095
Marzo	111,217	0,4	0,0169	116,026	0,0	0,0008	119,799	0,3	0,0100
Abril	111,367	0,1	0,0052	116,207	0,2	0,0059	119,636	-0,1	-0,0050
Mayo	111,495	0,1	0,0045	116,381	0,1	0,0056	120,699	0,9	0,0325
Junio	111,763	0,2	0,0093	116,182	-0,2	-0,0064	121,659	0,8	0,0293
Julio	111,772	0,0	0,0003	116,173	0,0	-0,0003	121,340	-0,3	-0,0097
Agosto	111,749	0,0	-0,0008	116,300	0,1	0,0041	121,110	-0,2	-0,0070
Septiembre	111,814	0,1	0,0023	116,261	0,0	-0,0013	121,191	0,1	0,0025
Octubre	112,284	0,4	0,0163	116,092	-0,1	-0,0055	121,450	0,2	0,0079
Noviembre	112,435	0,1	0,0053	116,075	0,0	-0,0006	121,865	0,3	0,0127
Diciembre	111,628	-0,7	-0,0281	117,135	0,9	0,0343	122,986	0,9	0,0342

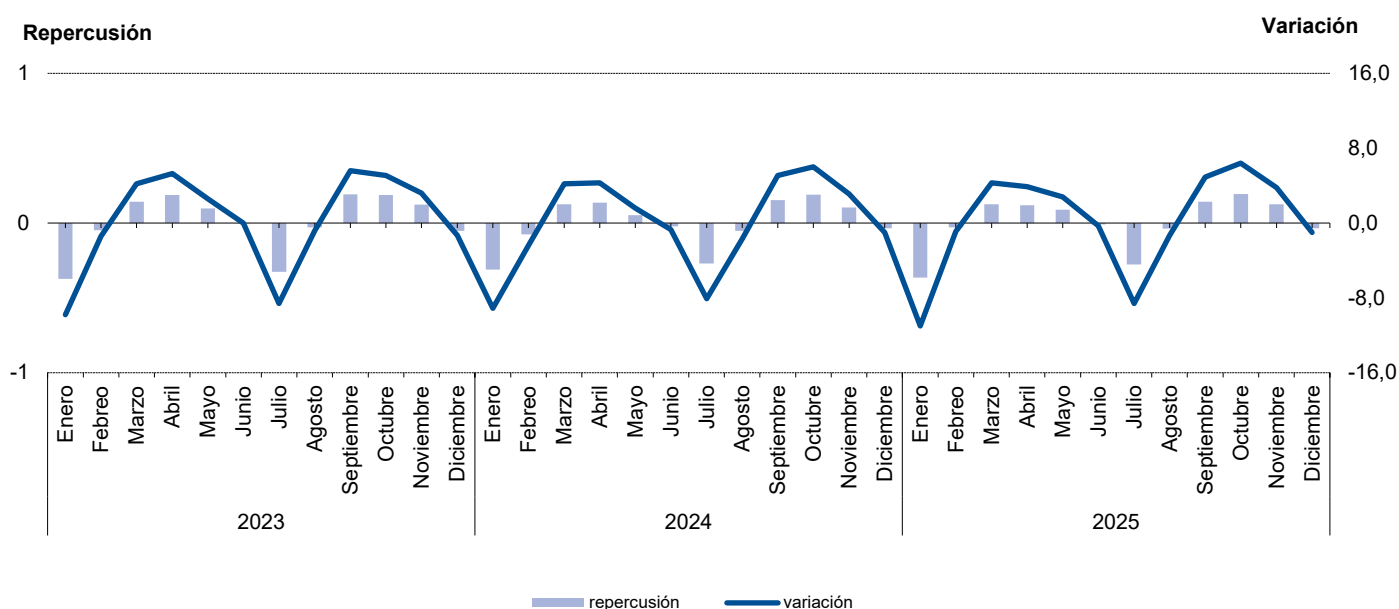
Evolución del IPC. Bebidas alcohólicas y tabaco



6.3. Evolución del I.P.C. por meses según años de variación y repercusión para cada grupo Vestido y calzado

	2023			2024			2025		
	Índice	Variación	Repercusión	Índice	Variación	Repercusión	Índice	Variación	Repercusión
Enero	98,332	-9,8	-0,3734	101,735	-9,1	-0,3114	99,489	-11,0	-0,3650
Febrero	96,966	-1,4	-0,0475	99,279	-2,4	-0,0750	98,553	-0,9	-0,0277
Marzo	101,071	4,2	0,1428	103,401	4,2	0,1258	102,756	4,3	0,1243
Abril	106,448	5,3	0,1870	107,890	4,3	0,1370	106,777	3,9	0,1189
Mayo	109,230	2,6	0,0968	109,589	1,6	0,0519	109,819	2,8	0,0900
Junio	109,246	0,0	0,0006	108,851	-0,7	-0,0225	109,479	-0,3	-0,0101
Julio	99,875	-8,6	-0,3260	100,028	-8,1	-0,2693	100,114	-8,6	-0,2770
Agosto	99,057	-0,8	-0,0285	98,333	-1,7	-0,0517	98,836	-1,3	-0,0378
Septiembre	104,567	5,6	0,1917	103,318	5,1	0,1522	103,641	4,9	0,1421
Octubre	109,929	5,1	0,1865	109,516	6,0	0,1892	110,225	6,4	0,1947
Noviembre	113,458	3,2	0,1228	112,952	3,1	0,1049	114,427	3,8	0,1243
Diciembre	111,936	-1,3	-0,0529	111,829	-1,0	-0,0343	113,244	-1,0	-0,0350

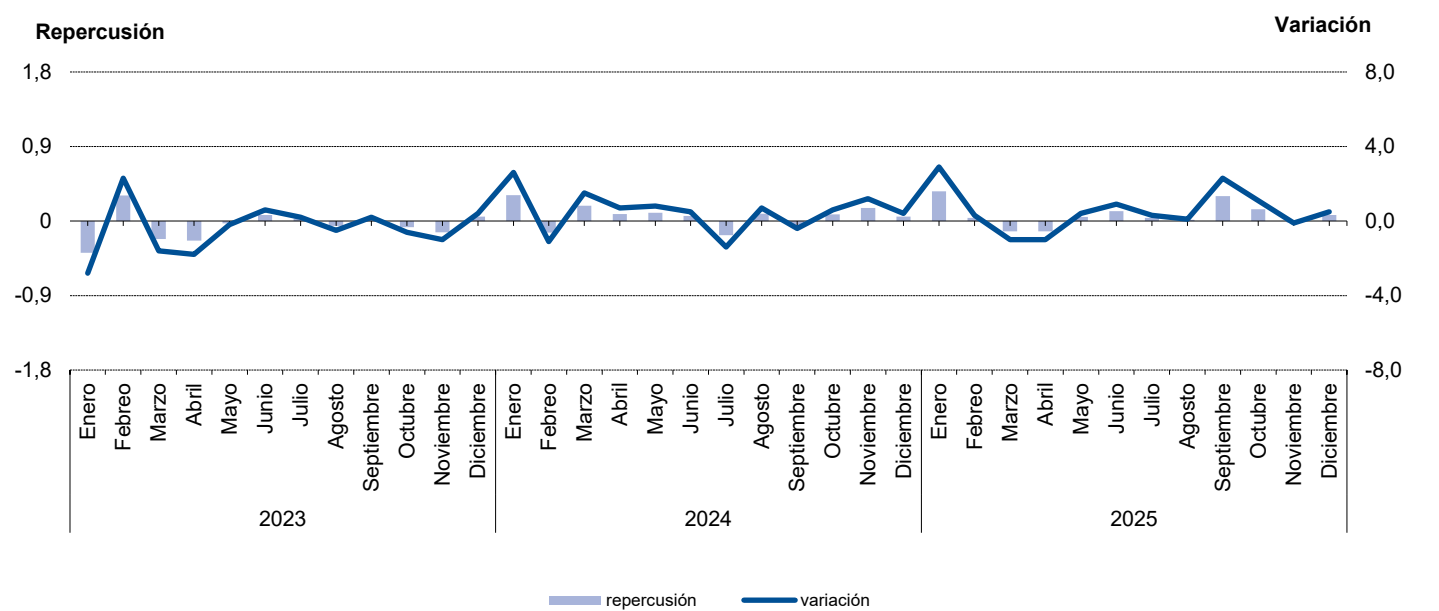
Evolución del IPC. Vestido y calzado



6.4. Evolución del I.P.C. por meses según años de variación y repercusión para cada grupo Vivienda

	2023			2024			2025		
	Índice	Variación	Repercusión	Índice	Variación	Repercusión	Índice	Variación	Repercusión
Enero	103,292	-2,8	-0,3837	103,875	2,6	0,3131	110,697	2,9	0,3599
Febrero	105,695	2,3	0,3094	102,720	-1,1	-0,1385	111,027	0,3	0,0384
Marzo	103,999	-1,6	-0,2184	104,259	1,5	0,1845	109,943	-1,0	-0,1260
Abril	102,170	-1,8	-0,2355	104,953	0,7	0,0832	108,887	-1,0	-0,1228
Mayo	101,957	-0,2	-0,0274	105,786	0,8	0,0999	109,299	0,4	0,0479
Junio	102,527	0,6	0,0734	106,293	0,5	0,0608	110,311	0,9	0,1177
Julio	102,770	0,2	0,0313	104,855	-1,4	-0,1724	110,631	0,3	0,0372
Agosto	102,301	-0,5	-0,0604	105,587	0,7	0,0878	110,741	0,1	0,0128
Septiembre	102,483	0,2	0,0234	105,174	-0,4	-0,0495	113,327	2,3	0,3007
Octubre	101,911	-0,6	-0,0736	105,845	0,6	0,0805	114,563	1,1	0,1437
Noviembre	100,843	-1,0	-0,1375	107,145	1,2	0,1559	114,394	-0,1	-0,0197
Diciembre	101,264	0,4	0,0542	107,602	0,4	0,0548	115,005	0,5	0,0710

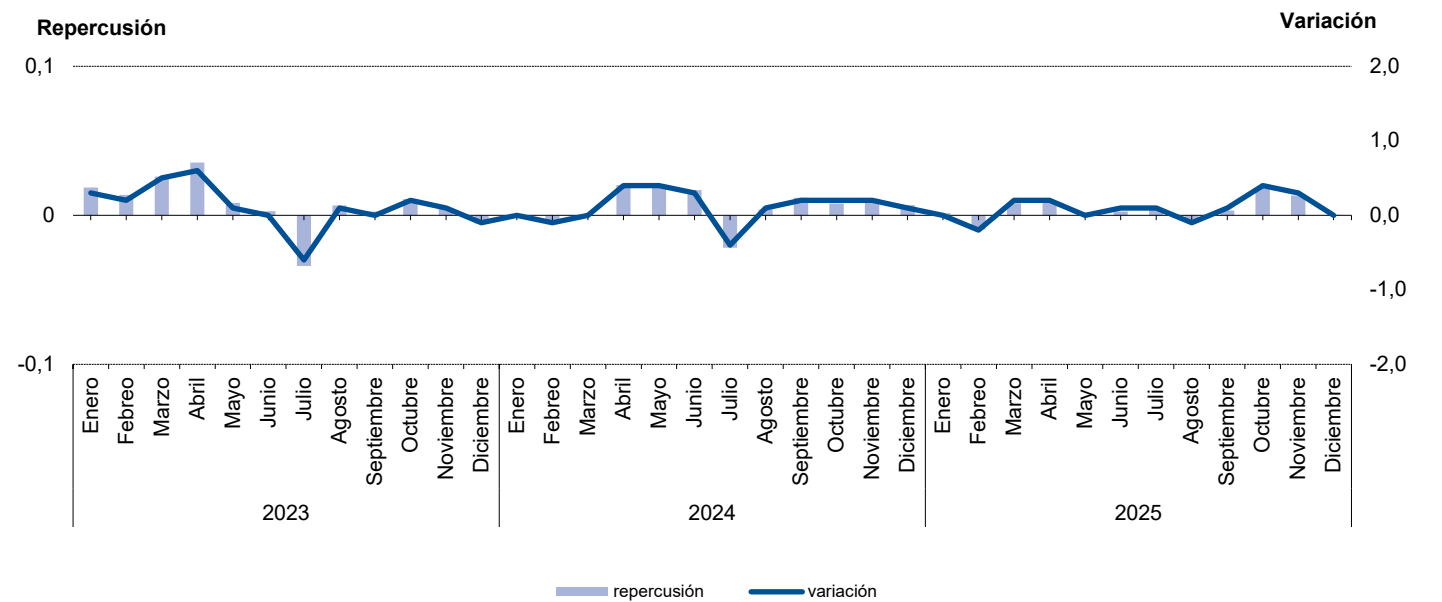
Evolución del IPC. Vivienda



6.5. Evolución del I.P.C. por meses según años de variación y repercusión para cada grupo Menaje

	2023			2024			2025		
	Índice	Variación	Repercusión	Índice	Variación	Repercusión	Índice	Variación	Repercusión
Enero	109,354	0,3	0,0187	110,775	0,0	0,0011	112,376	0,0	0,0014
Febrero	109,621	0,2	0,0137	110,678	-0,1	-0,0044	112,161	-0,2	-0,0094
Marzo	110,125	0,5	0,0259	110,680	0,0	0,0001	112,347	0,2	0,0081
Abril	110,815	0,6	0,0355	111,126	0,4	0,0204	112,561	0,2	0,0093
Mayo	110,979	0,1	0,0084	111,542	0,4	0,0191	112,595	0,0	0,0015
Junio	111,033	0,0	0,0028	111,913	0,3	0,0170	112,653	0,1	0,0025
Julio	110,372	-0,6	-0,0340	111,440	-0,4	-0,0217	112,748	0,1	0,0041
Agosto	110,501	0,1	0,0066	111,522	0,1	0,0038	112,665	-0,1	-0,0036
Septiembre	110,549	0,0	0,0025	111,780	0,2	0,0118	112,736	0,1	0,0031
Octubre	110,763	0,2	0,0110	111,951	0,2	0,0078	113,144	0,4	0,0178
Noviembre	110,855	0,1	0,0047	112,195	0,2	0,0112	113,446	0,3	0,0132
Diciembre	110,751	-0,1	-0,0054	112,344	0,1	0,0068	113,452	0,0	0,0003

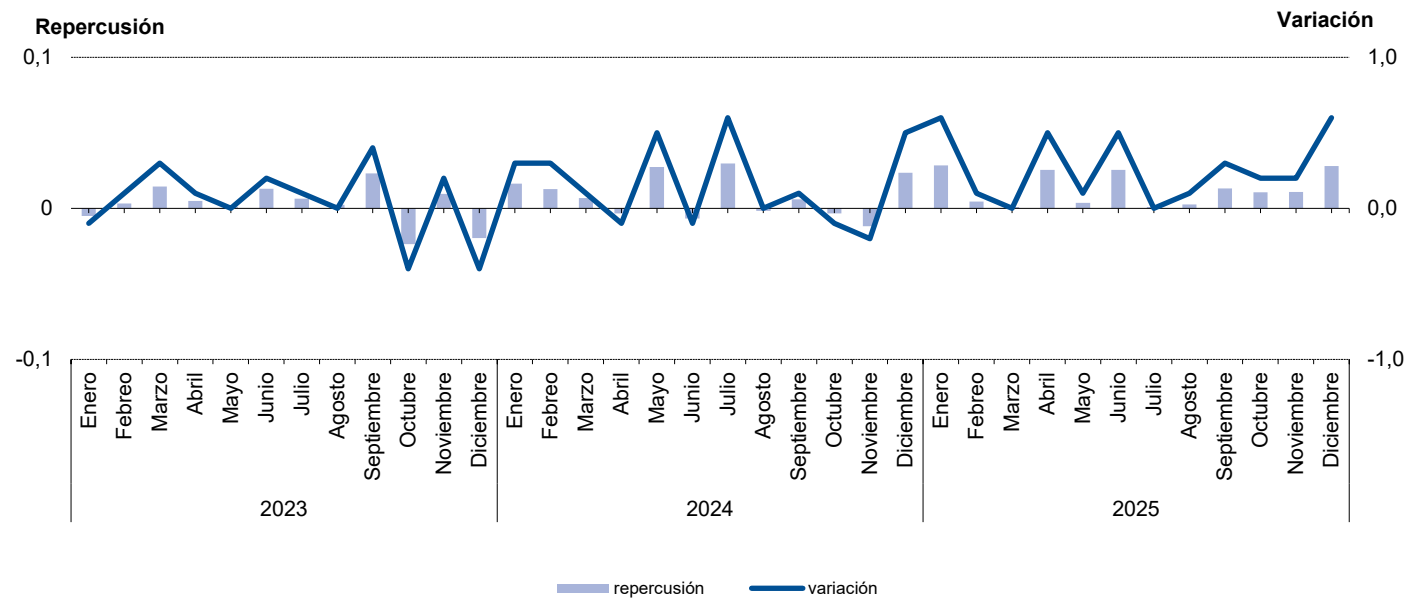
Evolución del IPC. Menaje



6.6. Evolución del I.P.C. por meses según años de variación y repercusión para cada grupo Medicina

	2023			2024			2025		
	Índice	Variación	Repercusión	Índice	Variación	Repercusión	Índice	Variación	Repercusión
Enero	99,859	-0,1	-0,0051	100,860	0,3	0,0163	103,064	0,6	0,0285
Febrero	99,923	0,1	0,0033	101,118	0,3	0,0128	103,157	0,1	0,0044
Marzo	100,201	0,3	0,0145	101,257	0,1	0,0069	103,177	0,0	0,0009
Abril	100,297	0,1	0,0050	101,191	-0,1	-0,0033	103,718	0,5	0,0255
Mayo	100,320	0,0	0,0012	101,742	0,5	0,0274	103,797	0,1	0,0037
Junio	100,567	0,2	0,0129	101,606	-0,1	-0,0068	104,337	0,5	0,0255
Julio	100,690	0,1	0,0064	102,205	0,6	0,0298	104,353	0,0	0,0008
Agosto	100,734	0,0	0,0023	102,170	0,0	-0,0017	104,409	0,1	0,0026
Septiembre	101,179	0,4	0,0232	102,291	0,1	0,0060	104,688	0,3	0,0132
Octubre	100,725	-0,4	-0,0237	102,222	-0,1	-0,0034	104,914	0,2	0,0107
Noviembre	100,907	0,2	0,0095	101,984	-0,2	-0,0118	105,142	0,2	0,0108
Diciembre	100,531	-0,4	-0,0196	102,460	0,5	0,0236	105,735	0,6	0,0280

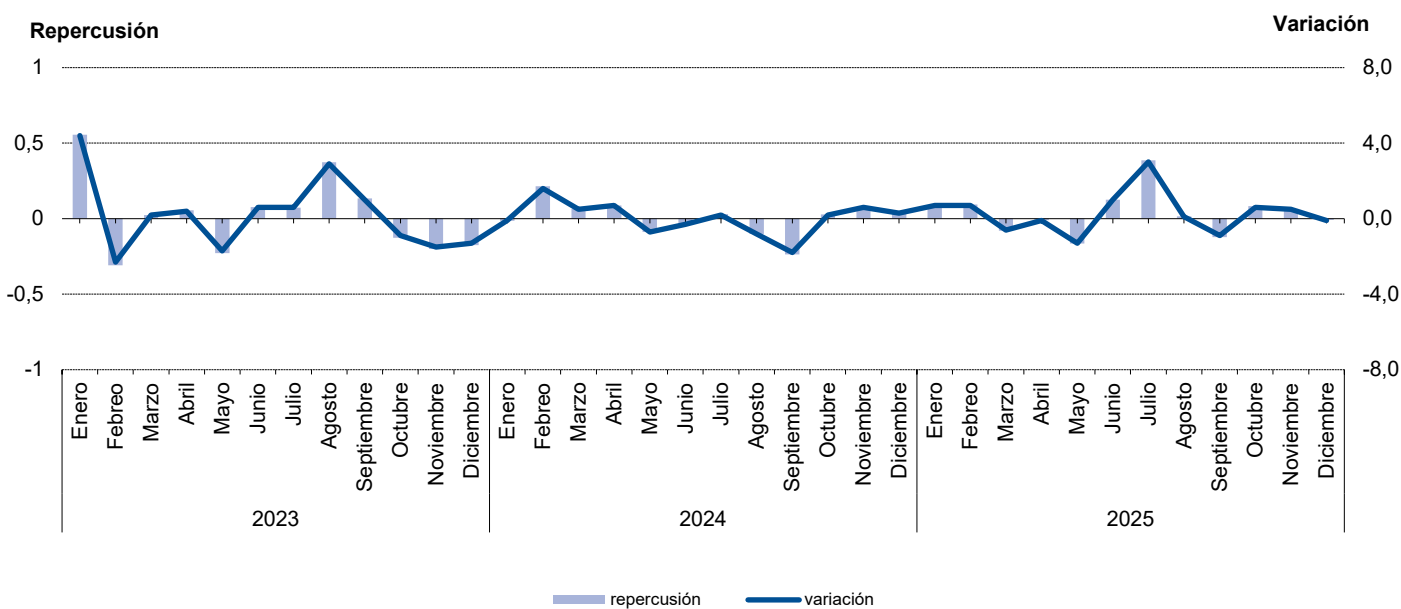
Evolución del IPC. Medicina



6.7. Evolución del I.P.C. por meses según años de variación y repercusión para cada grupo Transportes

	2023			2024			2025		
	Índice	Variación	Repercusión	Índice	Variación	Repercusión	Índice	Variación	Repercusión
Enero	108,509	4,4	0,5565	105,921	-0,1	-0,0136	107,265	0,7	0,0844
Febrero	105,989	-2,3	-0,3093	107,654	1,6	0,2148	108,057	0,7	0,0949
Marzo	106,177	0,2	0,0231	108,178	0,5	0,0650	107,383	-0,6	-0,0807
Abril	106,634	0,4	0,0561	108,886	0,7	0,0878	107,296	-0,1	-0,0104
Mayo	104,775	-1,7	-0,2282	108,171	-0,7	-0,0886	105,924	-1,3	-0,1643
Junio	105,410	0,6	0,0779	107,879	-0,3	-0,0362	106,979	1,0	0,1264
Julio	105,995	0,6	0,0718	108,119	0,2	0,0297	110,198	3,0	0,3856
Agosto	109,032	2,9	0,3728	107,298	-0,8	-0,1018	110,322	0,1	0,0149
Septiembre	110,123	1,0	0,1339	105,385	-1,8	-0,2371	109,296	-0,9	-0,1229
Octubre	109,097	-0,9	-0,1259	105,609	0,2	0,0278	109,997	0,6	0,0840
Noviembre	107,459	-1,5	-0,2011	106,217	0,6	0,0754	110,526	0,5	0,0634
Diciembre	106,031	-1,3	-0,1753	106,560	0,3	0,0425	110,454	-0,1	-0,0086

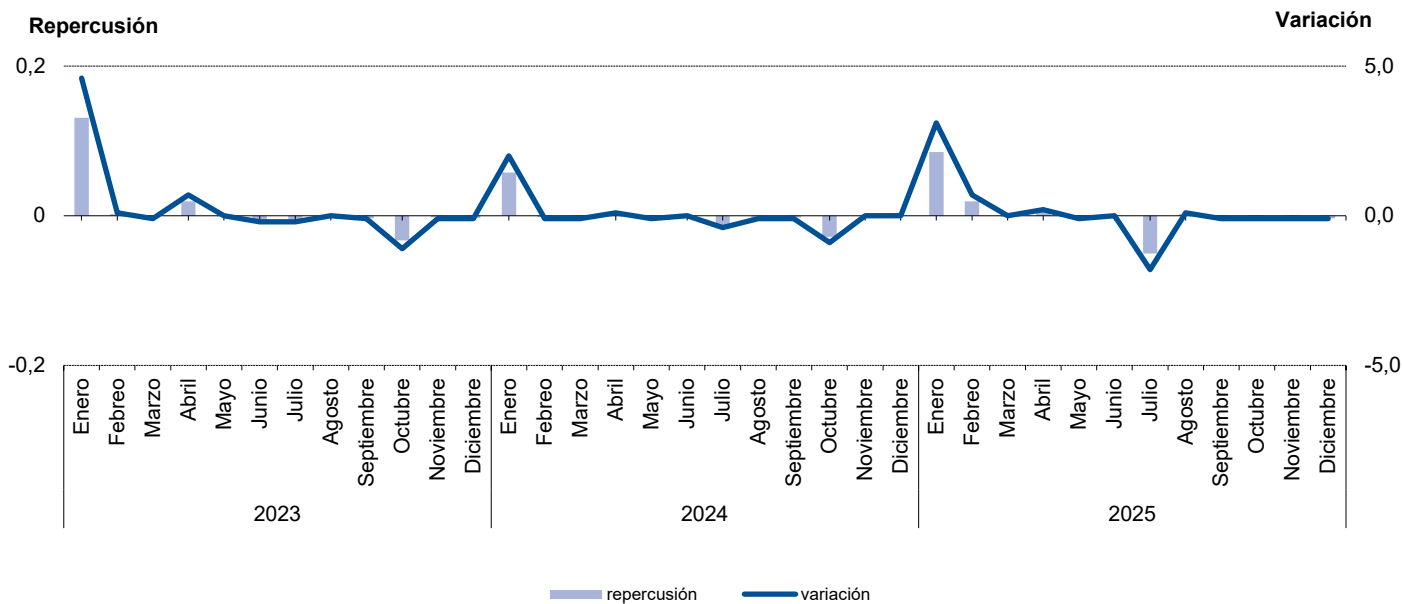
Evolución del IPC. Transportes



6.8. Evolución del I.P.C. por meses según años de variación y repercusión para cada grupo Comunicaciones

	2023			2024			2025		
	Índice	Variación	Repercusión	Índice	Variación	Repercusión	Índice	Variación	Repercusión
Enero	102,215	4,6	0,1308	102,989	2,0	0,0578	104,500	3,1	0,0852
Febrero	102,286	0,1	0,0021	102,926	-0,1	-0,0018	105,205	0,7	0,0192
Marzo	102,195	-0,1	-0,0026	102,854	-0,1	-0,0021	105,154	0,0	-0,0014
Abril	102,863	0,7	0,0193	102,985	0,1	0,0038	105,346	0,2	0,0052
Mayo	102,827	0,0	-0,0010	102,908	-0,1	-0,0022	105,205	-0,1	-0,0038
Junio	102,613	-0,2	-0,0062	102,926	0,0	0,0005	105,218	0,0	0,0004
Julio	102,408	-0,2	-0,0059	102,487	-0,4	-0,0128	103,366	-1,8	-0,0505
Agosto	102,436	0,0	0,0008	102,420	-0,1	-0,0020	103,449	0,1	0,0023
Septiembre	102,317	-0,1	-0,0034	102,350	-0,1	-0,0020	103,395	-0,1	-0,0015
Octubre	101,177	-1,1	-0,0330	101,391	-0,9	-0,0280	103,341	-0,1	-0,0015
Noviembre	101,102	-0,1	-0,0022	101,390	0,0	0,0000	103,232	-0,1	-0,0030
Diciembre	101,007	-0,1	-0,0028	101,377	0,0	-0,0004	103,108	-0,1	-0,0034

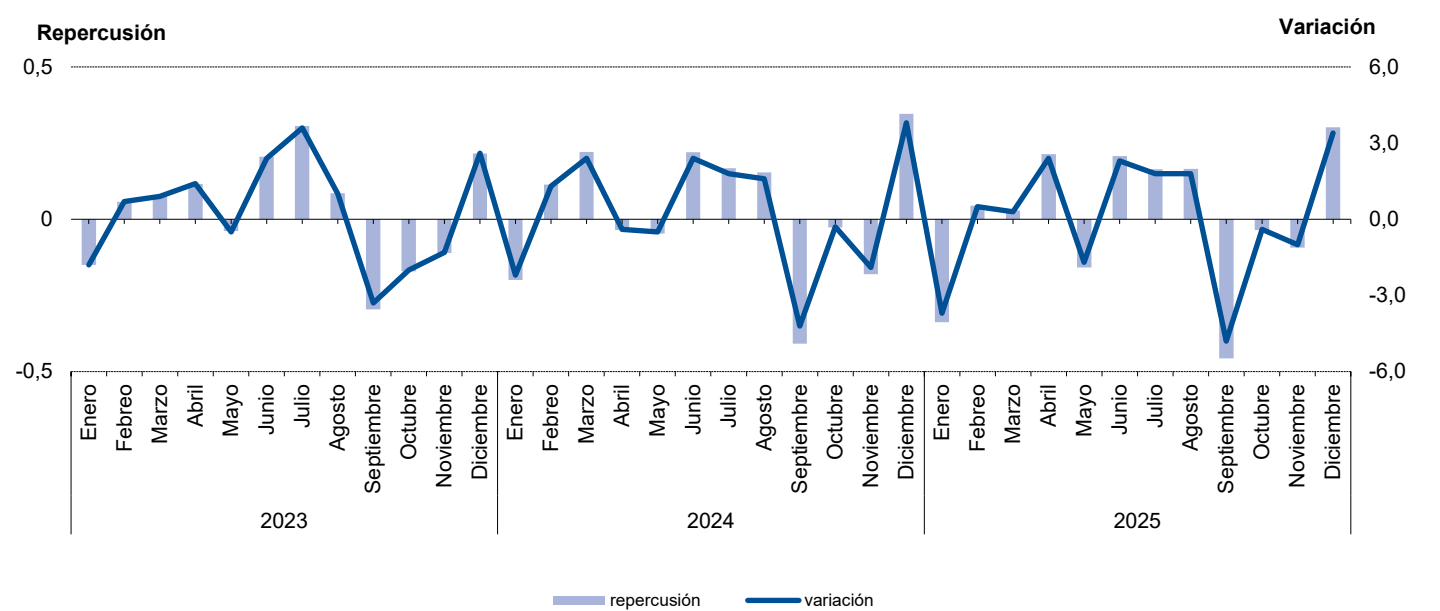
Evolución del IPC. Comunicaciones



6.9. Evolución del I.P.C. por meses según años de variación y repercusión para cada grupo
Ocio y cultura

	2023			2024			2025		
	Índice	Variación	Repercusión	Índice	Variación	Repercusión	Índice	Variación	Repercusión
Enero	103,791	-1,8	-0,1502	107,054	-2,2	-0,1996	109,092	-3,7	-0,3376
Febrero	104,517	0,7	0,0572	108,396	1,3	0,1134	109,639	0,5	0,0445
Marzo	105,452	0,9	0,0736	111,013	2,4	0,2211	109,990	0,3	0,0285
Abril	106,929	1,4	0,1163	110,592	-0,4	-0,0356	112,618	2,4	0,2136
Mayo	106,436	-0,5	-0,0388	110,032	-0,5	-0,0473	110,677	-1,7	-0,1578
Junio	109,037	2,4	0,2048	112,630	2,4	0,2195	113,234	2,3	0,2078
Julio	112,926	3,6	0,3062	114,614	1,8	0,1676	115,257	1,8	0,1644
Agosto	114,009	1,0	0,0853	116,440	1,6	0,1543	117,298	1,8	0,1659
Septiembre	110,247	-3,3	-0,2962	111,602	-4,2	-0,4087	111,677	-4,8	-0,4569
Octubre	108,083	-2,0	-0,1704	111,282	-0,3	-0,0270	111,242	-0,4	-0,0354
Noviembre	106,679	-1,3	-0,1105	109,152	-1,9	-0,1800	110,101	-1,0	-0,0927
Diciembre	109,417	2,6	0,2156	113,246	3,8	0,3459	113,821	3,4	0,3024

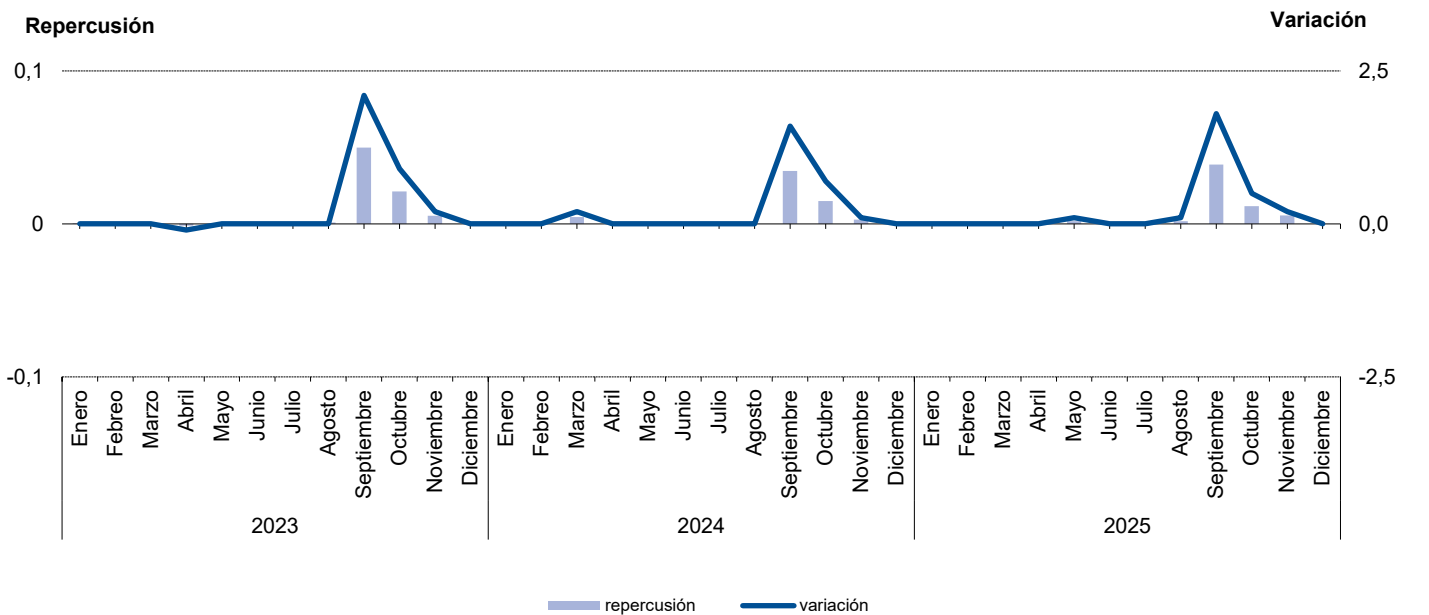
Evolución del IPC. Ocio y cultura



6.10. Evolución del I.P.C. por meses según años de variación y repercusión para cada grupo Enseñanza

	2023			2024			2025		
	Índice	Variación	Repercusión	Índice	Variación	Repercusión	Índice	Variación	Repercusión
Enero	102,242	0,0	0,0006	105,659	0,0	0,0005	108,453	0,0	0,0011
Febrero	102,291	0,0	0,0011	105,671	0,0	0,0003	108,463	0,0	0,0002
Marzo	102,274	0,0	-0,0004	105,881	0,2	0,0044	108,494	0,0	0,0006
Abril	102,220	-0,1	-0,0012	105,890	0,0	0,0002	108,510	0,0	0,0003
Mayo	102,220	0,0	0,0000	105,890	0,0	0,0000	108,593	0,1	0,0017
Junio	102,237	0,0	0,0004	105,890	0,0	0,0000	108,593	0,0	0,0000
Julio	102,237	0,0	0,0000	105,926	0,0	0,0008	108,593	0,0	0,0000
Agosto	102,275	0,0	0,0009	105,926	0,0	0,0000	108,677	0,1	0,0017
Septiembre	104,447	2,1	0,0499	107,590	1,6	0,0347	110,619	1,8	0,0389
Octubre	105,371	0,9	0,0212	108,305	0,7	0,0149	111,191	0,5	0,0115
Noviembre	105,605	0,2	0,0054	108,439	0,1	0,0028	111,468	0,2	0,0056
Diciembre	105,637	0,0	0,0007	108,399	0,0	-0,0008	111,468	0,0	0,0000

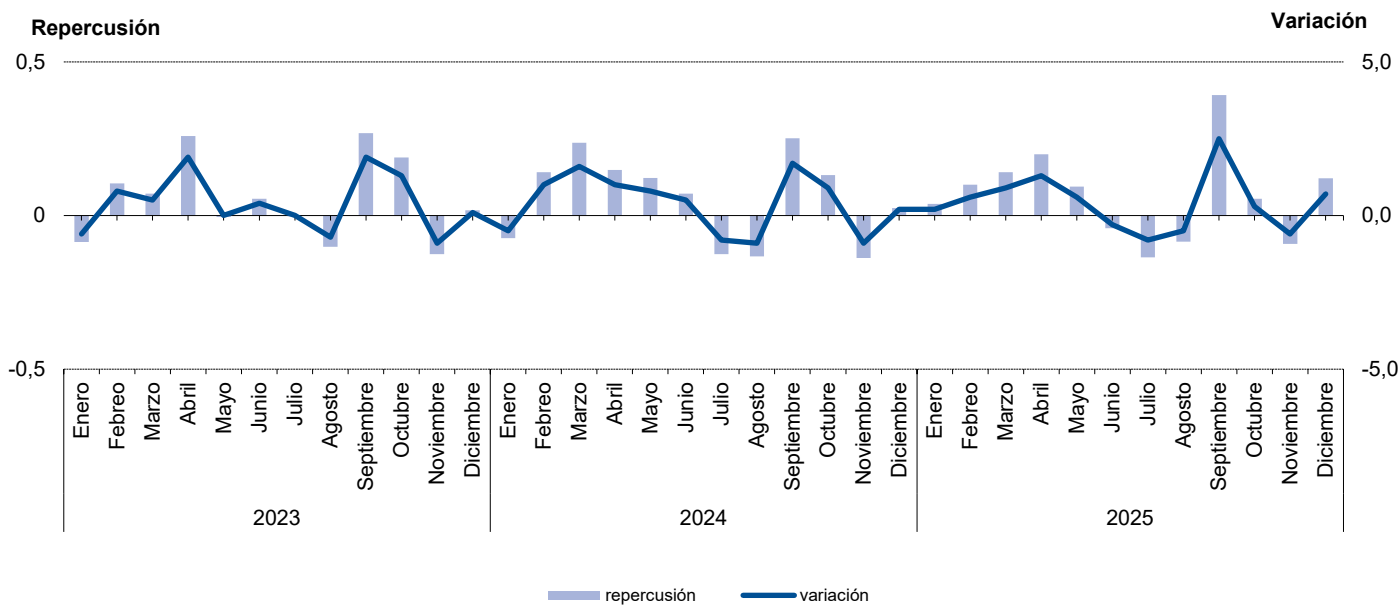
Evolución del IPC. Enseñanza



6.11. Evolución del I.P.C. por meses según años de variación y repercusión para cada grupo
Hoteles, cafés y restaurantes

	2023			2024			2025		
	Índice	Variación	Repercusión	Índice	Variación	Repercusión	Índice	Variación	Repercusión
Enero	109,985	-0,6	-0,0857	115,324	-0,5	-0,0732	121,388	0,2	0,0381
Febrero	110,835	0,8	0,1049	116,442	1,0	0,1414	122,163	0,6	0,1001
Marzo	111,414	0,5	0,0714	118,315	1,6	0,2368	123,253	0,9	0,1408
Abril	113,516	1,9	0,2593	119,485	1,0	0,1479	124,794	1,3	0,1991
Mayo	113,476	0,0	-0,0049	120,451	0,8	0,1221	125,521	0,6	0,0939
Junio	113,922	0,4	0,0550	121,012	0,5	0,0709	125,198	-0,3	-0,0417
Julio	113,900	0,0	-0,0027	120,017	-0,8	-0,1258	124,144	-0,8	-0,1362
Agosto	113,077	-0,7	-0,1015	118,963	-0,9	-0,1333	123,487	-0,5	-0,0849
Septiembre	115,248	1,9	0,2678	120,951	1,7	0,2514	126,526	2,5	0,3926
Octubre	116,776	1,3	0,1885	121,995	0,9	0,1320	126,948	0,3	0,0545
Noviembre	115,762	-0,9	-0,1251	120,903	-0,9	-0,1381	126,233	-0,6	-0,0924
Diciembre	115,903	0,1	0,0174	121,093	0,2	0,0240	127,175	0,7	0,1217

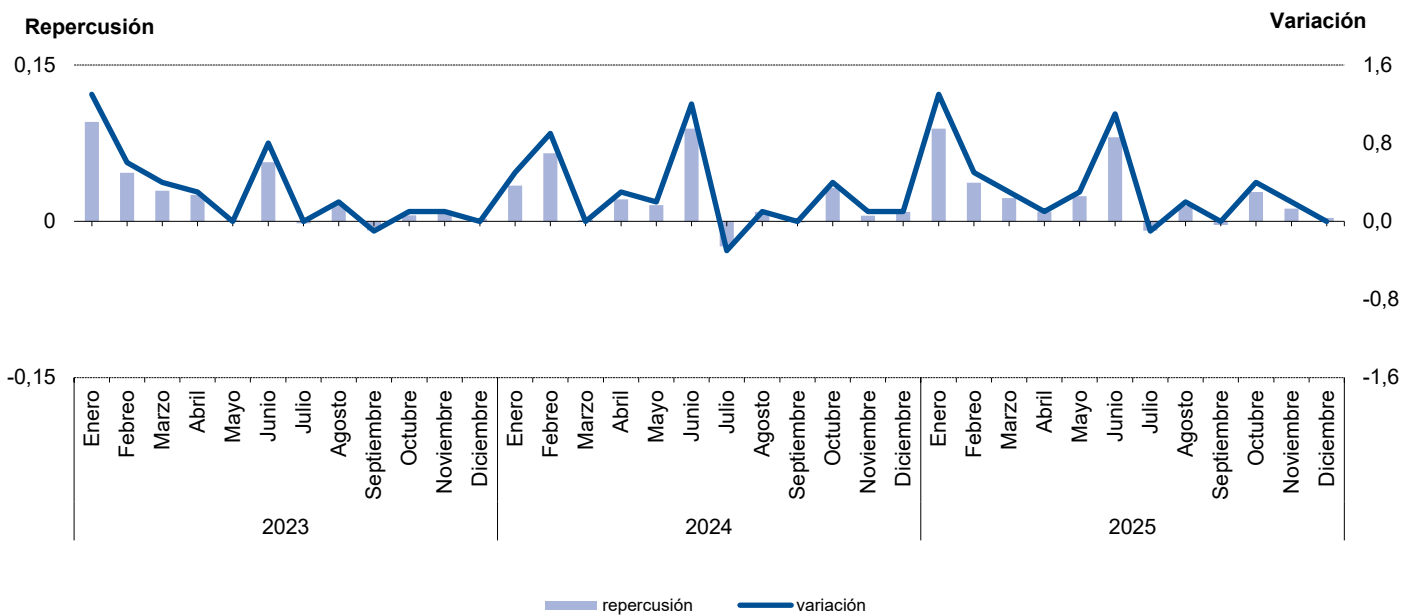
Evolución del IPC. Hoteles, cafés y restaurantes



6.12. Evolución del I.P.C. por meses según años de variación y repercusión para cada grupo
Otros bienes y servicios

	2023			2024			2025		
	Índice	Variación	Repercusión	Índice	Variación	Repercusión	Índice	Variación	Repercusión
Enero	106,781	1,3	0,0955	109,992	0,5	0,0342	114,816	1,3	0,0890
Febrero	107,465	0,6	0,0465	110,986	0,9	0,0652	115,405	0,5	0,0369
Marzo	107,898	0,4	0,0294	111,008	0,0	0,0014	115,761	0,3	0,0223
Abril	108,271	0,3	0,0253	111,332	0,3	0,0212	115,910	0,1	0,0093
Mayo	108,286	0,0	0,0010	111,567	0,2	0,0154	116,295	0,3	0,0241
Junio	109,120	0,8	0,0567	112,925	1,2	0,0891	117,583	1,1	0,0806
Julio	109,090	0,0	-0,0020	112,559	-0,3	-0,0240	117,441	-0,1	-0,0089
Agosto	109,328	0,2	0,0162	112,699	0,1	0,0092	117,673	0,2	0,0145
Septiembre	109,199	-0,1	-0,0088	112,684	0,0	-0,0010	117,616	0,0	-0,0036
Octubre	109,283	0,1	0,0057	113,174	0,4	0,0321	118,063	0,4	0,0280
Noviembre	109,435	0,1	0,0103	113,256	0,1	0,0054	118,260	0,2	0,0123
Diciembre	109,470	0,0	0,0024	113,395	0,1	0,0091	118,314	0,0	0,0034

Evolución del IPC. Otros bienes y servicios



7.1. Evolución del I.P.C. por años y meses según rubricas para cada grupo

Alimentos y bebidas no alcohólicas

	Cereales y derivados		Pan		Carne de vacuno		Carne de ovino	
	Índice	T1-12 (*)	Índice	T1-12 (*)	Índice	T1-12 (*)	Índice	T1-12 (*)
2023 Enero	130,844	25,0	121,040	15,4	118,616	12,5	120,338	14,7
Febrero	135,159	26,7	121,948	15,7	118,622	12,2	113,370	13,3
Marzo	135,831	25,9	122,864	16,6	118,779	11,1	113,459	13,4
Abril	137,489	18,2	122,855	9,6	118,885	7,4	116,520	13,7
Mayo	137,475	15,5	121,549	6,0	119,244	8,1	118,754	10,4
Junio	136,500	13,2	123,581	6,5	120,228	8,3	121,420	9,2
Julio	136,078	12,2	122,793	5,2	120,051	7,0	124,854	8,5
Agosto	136,507	10,1	123,914	5,8	120,084	6,0	129,891	12,0
Septiembre	135,797	8,4	123,937	5,4	119,685	5,6	140,042	14,4
Octubre	136,207	7,5	123,838	4,9	120,831	5,0	139,889	12,9
Noviembre	136,028	6,3	124,305	4,4	121,249	4,1	138,225	8,6
Diciembre	136,914	5,0	124,543	2,8	121,061	3,1	140,569	6,4
2024 Enero	136,250	4,1	124,118	2,5	121,931	2,8	126,209	4,9
Febrero	136,519	1,0	124,592	2,2	121,855	2,7	116,204	2,5
Marzo	135,500	-0,2	124,561	1,4	121,894	2,6	116,026	2,3
Abril	135,590	-1,4	124,458	1,3	121,762	2,4	120,723	3,6
Mayo	134,905	-1,9	124,208	2,2	121,789	2,1	122,850	3,4
Junio	135,012	-1,1	124,636	0,9	121,721	1,2	130,434	7,4
Julio	134,560	-1,1	124,479	1,4	122,117	1,7	133,022	6,5
Agosto	134,767	-1,3	124,300	0,3	122,513	2,0	136,906	5,4
Septiembre	134,165	-1,2	123,921	0,0	123,104	2,9	149,845	7,0
Octubre	134,941	-0,9	125,730	1,5	126,257	4,5	152,241	8,8
Noviembre	135,063	-0,7	125,982	1,3	127,591	5,2	150,860	9,1
Diciembre	136,040	-0,6	126,577	1,6	129,358	6,9	152,989	8,8
2025 Enero	136,465	0,2	127,845	3,0	131,472	7,8	144,439	14,4
Febrero	135,240	-0,9	128,429	3,1	133,552	9,6	137,774	18,6
Marzo	135,581	0,1	126,870	1,9	135,082	10,8	136,277	17,5
Abril	134,640	-0,7	126,510	1,6	135,401	11,2	139,085	15,2
Mayo	134,395	-0,4	127,615	2,7	136,406	12,0	145,357	18,3
Junio	135,236	0,2	128,009	2,7	137,841	13,2	150,176	15,1
Julio	135,349	0,6	127,668	2,6	137,593	12,7	152,791	14,9
Agosto	135,618	0,6	127,772	2,8	137,822	12,5	156,136	14,0
Septiembre	134,576	0,3	127,701	3,1	140,958	14,5	168,002	12,1
Octubre	135,018	0,1	127,630	1,5	146,123	15,7	165,821	8,9
Noviembre	134,550	-0,4	128,153	1,7	149,434	17,1	161,152	6,8
Diciembre	135,549	-0,4	128,474	1,5	150,132	16,1	165,480	8,2

(*) T1-12 Tasa de variación sobre igual periodo año anterior.



7.1. Evolución del I.P.C. por años y meses según rúbricas para cada grupo

Alimentos y bebidas no alcohólicas

	Carne de porcino		Carne de ave		Otras carnes		Pescado fresco y congelado	
	Índice	T1-12 (*)	Índice	T1-12 (*)	Índice	T1-12 (*)	Índice	T1-12 (*)
2023 Enero	112,640	11,9	118,128	14,0	113,457	11,1	124,156	10,2
Febrero	113,490	13,2	117,964	13,9	114,428	11,8	115,617	11,0
Marzo	118,109	16,1	118,283	11,5	114,771	11,7	116,084	8,2
Abril	120,960	14,9	118,965	5,7	116,244	11,0	117,316	9,7
Mayo	122,551	15,9	119,533	5,0	117,215	10,1	113,584	2,9
Junio	124,950	16,8	120,712	5,3	117,789	10,3	112,997	3,5
Julio	126,927	18,4	120,597	4,2	118,122	9,5	113,528	3,3
Agosto	127,003	16,9	120,868	3,8	118,158	9,3	114,143	6,3
Septiembre	127,479	16,4	120,323	3,1	118,343	8,6	115,823	8,5
Octubre	127,450	14,4	119,791	2,7	118,627	7,3	117,231	7,4
Noviembre	127,263	13,0	120,547	3,1	119,080	7,2	119,572	5,2
Diciembre	127,356	12,5	120,766	2,5	119,258	5,7	121,989	3,3
2024 Enero	127,887	13,5	120,959	2,4	118,907	4,8	129,574	4,4
Febrero	127,692	12,5	120,045	1,8	118,798	3,8	125,305	8,4
Marzo	127,717	8,1	119,906	1,4	118,553	3,3	123,869	6,7
Abril	128,018	5,8	120,315	1,1	118,716	2,1	124,932	6,5
Mayo	128,202	4,6	120,364	0,7	119,726	2,1	121,876	7,3
Junio	128,206	2,6	120,020	-0,6	119,601	1,5	118,866	5,2
Julio	128,493	1,2	120,914	0,3	119,387	1,1	116,439	2,6
Agosto	128,470	1,2	121,267	0,3	118,950	0,7	115,979	1,6
Septiembre	128,537	0,8	120,876	0,5	119,893	1,3	120,009	3,6
Octubre	129,025	1,2	121,007	1,0	119,897	1,1	121,727	3,8
Noviembre	128,981	1,3	120,683	0,1	120,450	1,2	122,742	2,7
Diciembre	128,790	1,1	121,039	0,2	120,846	1,3	134,189	10,0
2025 Enero	129,050	0,9	121,859	0,7	121,645	2,3	136,949	5,7
Febrero	129,275	1,2	121,476	1,2	122,326	3,0	132,619	5,8
Marzo	129,551	1,4	122,193	1,9	122,865	3,6	126,674	2,3
Abril	129,671	1,3	122,986	2,2	123,345	3,9	124,654	-0,2
Mayo	129,687	1,2	123,323	2,5	124,302	3,8	123,878	1,6
Junio	129,980	1,4	123,672	3,0	125,334	4,8	122,831	3,3
Julio	130,512	1,6	124,120	2,7	125,347	5,0	122,935	5,6
Agosto	130,683	1,7	124,414	2,6	126,202	6,1	122,295	5,4
Septiembre	131,656	2,4	124,557	3,0	126,652	5,6	129,606	8,0
Octubre	132,013	2,3	123,770	2,3	127,715	6,5	131,519	8,0
Noviembre	132,095	2,4	125,006	3,6	128,579	6,7	131,355	7,0
Diciembre	132,135	2,6	125,258	3,5	128,702	6,5	135,800	1,2

(*) T1-12 Tasa de variación sobre igual periodo año anterior.



7.1. Evolución del I.P.C. por años y meses según rúbricas para cada grupo

Alimentos y bebidas no alcohólicas

	Crustáceos, moluscos y preparados de pescado		Huevos		Leche		Productos lácteos	
	Índice	T1-12 (*)	Índice	T1-12 (*)	Índice	T1-12 (*)	Índice	T1-12 (*)
2023 Enero	114,374	11,7	130,870	25,5	140,363	33,0	127,189	23,6
Febrero	116,179	12,1	133,660	28,6	142,975	33,6	127,368	22,5
Marzo	117,752	12,1	136,996	25,1	143,486	30,8	126,725	20,8
Abril	120,264	11,9	140,271	18,5	143,164	27,0	127,170	17,3
Mayo	120,242	11,2	140,767	16,2	142,857	22,9	127,238	14,8
Junio	119,925	9,5	141,444	16,8	142,392	18,7	127,481	13,4
Julio	119,558	8,8	141,748	16,4	141,871	15,6	127,985	12,3
Agosto	119,511	7,3	141,762	16,0	141,048	12,4	127,655	10,4
Septiembre	120,417	6,9	142,186	14,3	139,661	9,6	128,601	10,6
Octubre	121,130	6,9	142,170	11,3	140,133	8,6	129,192	8,7
Noviembre	120,325	5,4	142,491	9,6	140,695	3,2	128,874	4,5
Diciembre	120,976	6,6	142,817	7,6	141,035	-2,1	129,165	2,7
2024 Enero	121,862	6,5	142,351	8,8	141,304	0,7	128,873	1,3
Febrero	121,506	4,6	141,007	5,5	141,484	-1,0	128,397	0,8
Marzo	121,842	3,5	141,043	3,0	142,416	-0,7	128,763	1,6
Abril	122,932	2,2	141,906	1,2	140,990	-1,5	129,174	1,6
Mayo	123,621	2,8	141,127	0,3	138,942	-2,7	129,143	1,5
Junio	123,507	3,0	141,019	-0,3	139,164	-2,3	129,241	1,4
Julio	122,925	2,8	143,732	1,4	138,744	-2,2	129,108	0,9
Agosto	123,507	3,3	143,702	1,4	138,341	-1,9	129,264	1,3
Septiembre	122,599	1,8	144,113	1,4	136,948	-1,9	129,023	0,3
Octubre	123,627	2,1	146,316	2,9	139,145	-0,7	130,222	0,8
Noviembre	123,952	3,0	146,931	3,1	139,716	-0,7	130,118	1,0
Diciembre	122,998	1,7	147,456	3,2	139,132	-1,3	130,205	0,8
2025 Enero	124,442	2,1	149,694	5,2	142,145	0,6	129,813	0,7
Febrero	124,703	2,6	150,021	6,4	140,935	-0,4	130,695	1,8
Marzo	124,618	2,3	161,260	14,3	141,210	-0,8	131,418	2,1
Abril	125,080	1,7	168,309	18,6	142,312	0,9	131,719	2,0
Mayo	124,832	1,0	168,508	19,4	143,808	3,5	132,472	2,6
Junio	124,504	0,8	168,036	19,2	143,474	3,1	132,688	2,7
Julio	124,583	1,3	168,081	16,9	143,577	3,5	132,420	2,6
Agosto	124,864	1,1	168,019	16,9	143,791	3,9	132,431	2,5
Septiembre	124,828	1,8	167,837	16,5	144,442	5,5	132,254	2,5
Octubre	125,895	1,8	177,673	21,4	145,708	4,7	133,666	2,6
Noviembre	125,573	1,3	193,598	31,8	146,087	4,6	134,642	3,5
Diciembre	124,904	1,5	196,020	32,9	145,704	4,7	134,569	3,4

(*) T1-12 Tasa de variación sobre igual periodo año anterior.



7.1. Evolución del I.P.C. por años y meses según rúbricas para cada grupo

Alimentos y bebidas no alcohólicas

	Aceites y grasas		Frutas frescas		Frutas en conservas y frutos secos		Legumbres y hortalizas frescas	
	Índice	T1-12 (*)	Índice	T1-12 (*)	Índice	T1-12 (*)	Índice	T1-12 (*)
2023 Enero	148,947	32,3	105,166	2,1	108,024	9,2	115,094	9,4
Febrero	151,280	32,2	110,017	4,2	106,375	7,6	128,508	23,6
Marzo	152,607	26,9	109,269	4,4	106,396	4,5	136,119	28,1
Abril	155,296	12,6	103,940	0,9	107,589	4,5	133,137	11,6
Mayo	155,705	12,5	110,817	3,2	110,534	6,1	126,973	16,6
Junio	159,469	16,2	112,989	-3,2	110,210	8,2	122,940	14,0
Julio	163,930	22,8	123,674	11,6	109,166	6,6	118,877	8,6
Agosto	177,296	33,3	118,138	7,9	105,908	2,8	122,735	12,9
Septiembre	192,172	45,2	118,233	8,6	104,906	-0,8	126,280	11,2
Octubre	202,126	52,0	124,347	8,4	110,416	6,0	125,933	2,3
Noviembre	212,727	44,5	122,414	10,3	110,171	1,5	131,151	16,1
Diciembre	213,114	39,7	121,024	12,1	105,860	-2,4	130,927	13,6
2024 Enero	217,052	45,7	119,274	13,4	109,738	1,6	134,609	17,0
Febrero	227,560	50,4	120,338	9,4	110,307	3,7	127,331	-0,9
Marzo	230,512	51,0	119,275	9,2	108,787	2,2	124,985	-8,2
Abril	234,948	51,3	122,533	17,9	110,030	2,3	128,957	-3,1
Mayo	228,728	46,9	124,257	12,1	109,936	-0,5	126,789	-0,1
Junio	224,535	40,8	127,657	13,0	109,218	-0,9	121,919	-0,8
Julio	213,357	30,2	125,300	1,3	109,021	-0,1	123,017	3,5
Agosto	211,468	19,3	119,941	1,5	109,053	3,0	122,607	-0,1
Septiembre	205,228	6,8	115,272	-2,5	108,795	3,7	124,637	-1,3
Octubre	207,260	2,5	122,421	-1,5	109,231	-1,1	130,739	3,8
Noviembre	203,381	-4,4	123,274	0,7	109,906	-0,2	129,663	-1,1
Diciembre	190,223	-10,7	121,311	0,2	110,229	4,1	126,582	-3,3
2025 Enero	179,541	-17,3	119,418	0,1	112,817	2,8	132,486	-1,6
Febrero	166,649	-26,8	125,806	4,5	115,436	4,6	132,161	3,8
Marzo	159,345	-30,9	130,224	9,2	116,510	7,1	131,629	5,3
Abril	151,708	-35,4	130,467	6,5	117,243	6,6	132,988	3,1
Mayo	147,931	-35,3	136,445	9,8	118,440	7,7	128,784	1,6
Junio	139,929	-37,7	141,821	11,1	119,191	9,1	128,752	5,6
Julio	137,624	-35,5	134,100	7,0	119,535	9,6	131,898	7,2
Agosto	136,461	-35,5	121,172	1,0	122,144	12,0	129,288	5,4
Septiembre	136,061	-33,7	117,235	1,7	121,598	11,8	130,496	4,7
Octubre	138,608	-33,1	127,439	4,1	122,397	12,1	130,714	0,0
Noviembre	142,126	-30,1	128,852	4,5	122,166	11,2	128,362	-1,0
Diciembre	143,472	-24,6	126,207	4,0	121,931	10,6	133,616	5,6

(*) T1-12 Tasa de variación sobre igual periodo año anterior.



7.1. Evolución del I.P.C. por años y meses según rúbricas para cada grupo

Alimentos y bebidas no alcohólicas

	Preparados de legumbres y hortalizas		Patatas y sus preparados		Café, cacao e infusiones		Azúcar	
	Índice	T1-12 (*)	Índice	T1-12 (*)	Índice	T1-12 (*)	Índice	T1-12 (*)
2023 Enero	122,135	18,2	124,887	22,5	116,183	12,2	154,953	55,6
Febrero	124,550	16,8	125,385	21,4	119,406	13,1	155,484	55,1
Marzo	124,602	16,2	127,670	21,0	120,542	11,8	155,979	52,8
Abril	126,533	15,1	131,940	19,4	120,666	10,3	152,878	47,2
Mayo	126,832	14,0	137,834	19,9	122,068	9,4	154,986	43,6
Junio	128,295	14,3	143,818	24,1	119,898	7,8	154,286	44,0
Julio	128,133	13,8	138,007	19,7	122,573	8,3	155,513	44,5
Agosto	129,268	13,3	134,467	16,1	122,149	7,6	156,219	45,0
Septiembre	129,793	12,9	133,462	15,5	121,545	8,1	157,172	43,1
Octubre	129,046	11,5	134,023	13,0	123,515	9,7	159,278	11,8
Noviembre	130,894	9,1	134,063	9,6	122,639	8,8	160,774	7,4
Diciembre	132,385	9,2	135,438	8,3	122,358	6,5	159,706	5,8
2024 Enero	132,607	8,6	136,560	9,3	123,422	6,2	161,084	4,0
Febrero	134,095	7,7	138,220	10,2	123,802	3,7	160,682	3,3
Marzo	135,550	8,8	140,661	10,2	123,571	2,5	159,359	2,2
Abril	136,026	7,5	142,694	8,2	123,553	2,4	161,487	5,6
Mayo	136,608	7,7	145,558	5,6	124,678	2,1	161,639	4,3
Junio	136,557	6,4	146,000	1,5	126,308	5,3	161,675	4,8
Julio	136,901	6,8	147,066	6,6	129,015	5,3	161,554	3,9
Agosto	136,201	5,4	146,423	8,9	129,957	6,4	159,943	2,4
Septiembre	136,009	4,8	146,512	9,8	129,234	6,3	156,844	-0,2
Octubre	137,869	6,8	144,789	8,0	131,933	6,8	154,301	-3,1
Noviembre	137,257	4,9	144,209	7,6	132,043	7,7	144,331	-10,2
Diciembre	137,749	4,1	144,623	6,8	132,198	8,0	138,947	-13,0
2025 Enero	140,131	5,7	145,074	6,2	135,807	10,0	137,944	-14,4
Febrero	139,590	4,1	145,005	4,9	140,641	13,6	136,470	-15,1
Marzo	139,373	2,8	145,600	3,5	141,671	14,6	135,645	-14,9
Abril	140,118	3,0	146,019	2,3	146,218	18,3	133,762	-17,2
Mayo	140,756	3,0	147,418	1,3	147,305	18,1	132,189	-18,2
Junio	140,428	2,8	148,094	1,4	146,308	15,8	127,994	-20,8
Julio	140,501	2,6	147,720	0,4	152,035	17,8	126,829	-21,5
Agosto	141,055	3,6	146,700	0,2	153,351	18,0	128,240	-19,8
Septiembre	139,761	2,8	145,231	-0,9	150,899	16,8	128,467	-18,1
Octubre	140,858	2,2	143,942	-0,6	154,965	17,5	129,172	-16,3
Noviembre	141,432	3,0	142,697	-1,0	154,199	16,8	128,954	-10,7
Diciembre	141,029	2,4	143,891	-0,5	152,639	15,5	128,657	-7,4

(*) T1-12 Tasa de variación sobre igual periodo año anterior.



7.1. Evolución del I.P.C. por años y meses según rúbricas para cada grupo

Alimentos y bebidas no alcohólicas

	Otros preparados alimenticios		Agua mineral, refrescos y zumos	
	Índice	T1-12 (*)	Índice	T1-12 (*)
2023 Enero	118,872	18,6	115,002	15,3
Febrero	121,419	17,8	120,895	19,2
Marzo	124,188	19,2	121,442	19,6
Abril	126,154	18,8	122,573	19,6
Mayo	125,056	16,0	121,358	18,1
Junio	125,974	15,6	121,155	16,3
Julio	126,009	14,0	121,467	16,0
Agosto	126,871	13,4	122,619	16,0
Septiembre	126,540	12,9	122,899	16,5
Octubre	126,222	11,0	123,879	15,2
Noviembre	126,372	9,6	124,898	11,9
Diciembre	127,710	10,3	126,108	11,0
2024 Enero	128,142	7,8	126,690	10,2
Febrero	129,025	6,3	128,740	6,5
Marzo	127,670	2,8	128,698	6,0
Abril	129,114	2,3	130,422	6,4
Mayo	129,057	3,2	129,555	6,8
Junio	129,775	3,0	128,977	6,5
Julio	129,937	3,1	129,156	6,3
Agosto	130,914	3,2	129,077	5,3
Septiembre	131,120	3,6	130,221	6,0
Octubre	131,659	4,3	131,805	6,4
Noviembre	131,453	4,0	132,315	5,9
Diciembre	130,199	1,9	132,622	5,2
2025 Enero	132,401	3,3	134,659	6,3
Febrero	131,874	2,2	135,031	4,9
Marzo	133,797	4,8	135,104	5,0
Abril	132,673	2,8	135,403	3,8
Mayo	134,028	3,9	135,115	4,3
Junio	133,915	3,2	134,896	4,6
Julio	134,698	3,7	133,908	3,7
Agosto	134,754	2,9	134,691	4,3
Septiembre	133,915	2,1	134,213	3,1
Octubre	134,897	2,5	135,618	2,9
Noviembre	135,235	2,9	135,957	2,8
Diciembre	134,848	3,6	136,586	3,0

(*) T1-12 Tasa de variación sobre igual periodo año anterior.



7.2. Evolución del I.P.C. por años y meses según rúbricas para cada grupo

Bebidas alcohólicas y tabaco

	Bebidas alcohólicas		Tabaco	
	Índice	T1-12 (*)	Índice	T1-12 (*)
2023 Enero	111,172	10,6	108,864	7,1
Febrero	113,678	11,0	108,904	7,1
Marzo	114,935	11,5	108,904	7,1
Abril	115,301	11,1	108,917	7,1
Mayo	115,611	10,6	108,930	7,1
Junio	116,241	9,7	108,969	6,7
Julio	115,915	8,4	109,190	6,9
Agosto	115,437	7,5	109,455	7,2
Septiembre	115,549	6,7	109,491	7,2
Octubre	116,465	7,6	109,679	7,4
Noviembre	117,024	7,6	109,571	6,9
Diciembre	114,983	5,7	109,544	1,9
2024 Enero	116,692	5,0	112,921	3,7
Febrero	118,078	3,9	114,715	5,3
Marzo	117,733	2,4	114,970	5,6
Abril	118,072	2,4	115,052	5,6
Mayo	118,361	2,4	115,155	5,7
Junio	117,831	1,4	115,162	5,7
Julio	117,770	1,6	115,185	5,5
Agosto	118,077	2,3	115,200	5,2
Septiembre	117,974	2,1	115,201	5,2
Octubre	117,370	0,8	115,304	5,1
Noviembre	117,103	0,1	115,443	5,4
Diciembre	115,751	0,7	118,006	7,7
2025 Enero	119,919	2,8	119,629	5,9
Febrero	119,234	1,0	119,572	4,2
Marzo	119,910	1,8	119,662	4,1
Abril	119,519	1,2	119,654	4,0
Mayo	119,677	1,1	121,325	5,4
Junio	119,449	1,4	123,085	6,9
Julio	118,657	0,8	123,085	6,9
Agosto	118,063	0,0	123,101	6,9
Septiembre	118,264	0,2	123,101	6,9
Octubre	118,906	1,3	123,101	6,8
Noviembre	119,304	1,9	123,528	7,0
Diciembre	117,165	1,2	126,847	7,5

(*) T1-12 Tasa de variación sobre igual periodo año anterior.



7.3. Evolución del I.P.C. por años y meses según rúbricas para cada grupo

Vestido y calzado

	Prendas de vestir mujer		Prendas de vestir hombres		Prendas de vestir niño y bebe		Complementos y reparaciones de prendas de vestir	
	Índice	T1-12 (*)	Índice	T1-12 (*)	Índice	T1-12 (*)	Índice	T1-12 (*)
2023 Enero	96,377	1,1	101,738	7,5	95,653	5,4	93,918	6,6
Febrero	95,000	0,4	100,278	7,2	94,498	5,8	90,218	3,9
Marzo	98,164	0,6	104,859	5,5	100,640	6,2	94,653	-1,7
Abril	105,162	0,4	108,368	6,1	108,320	7,6	98,968	-1,7
Mayo	110,186	2,0	108,515	5,1	112,594	5,8	99,292	-2,0
Junio	109,391	1,6	107,972	5,3	114,675	8,3	98,477	-2,7
Julio	97,791	2,9	102,575	6,4	98,783	8,6	89,760	-8,0
Agosto	96,814	2,4	101,390	5,3	98,342	9,3	88,099	-9,4
Septiembre	101,950	-0,2	108,204	4,0	105,406	8,5	96,164	-9,5
Octubre	109,020	2,5	112,475	2,2	110,001	4,7	109,293	-1,6
Noviembre	113,326	5,3	116,582	4,6	112,979	6,5	114,656	1,9
Diciembre	111,153	2,3	114,695	2,0	111,003	2,9	114,600	0,1
2024 Enero	99,195	2,9	104,259	2,5	100,759	5,3	102,093	8,7
Febrero	96,642	1,7	101,132	0,9	98,669	4,4	93,578	3,7
Marzo	99,886	1,8	105,284	0,4	106,459	5,8	98,004	3,5
Abril	106,444	1,2	108,019	-0,3	111,343	2,8	101,623	2,7
Mayo	109,347	-0,8	108,281	-0,2	115,207	2,3	101,623	2,3
Junio	108,806	-0,5	106,979	-0,9	114,949	0,2	101,488	3,1
Julio	97,276	-0,5	101,762	-0,8	102,721	4,0	91,417	1,8
Agosto	95,767	-1,1	100,230	-1,1	100,330	2,0	88,467	0,4
Septiembre	100,370	-1,5	107,237	-0,9	106,282	0,8	91,934	-4,4
Octubre	107,206	-1,7	113,714	1,1	112,390	2,2	113,209	3,6
Noviembre	112,455	-0,8	115,738	-0,7	116,503	3,1	117,886	2,8
Diciembre	112,270	1,0	113,049	-1,4	115,907	4,4	114,841	0,2
2025 Enero	97,185	-2,0	100,539	-3,6	103,920	3,1	90,827	-11,0
Febrero	96,238	-0,4	99,100	-2,0	103,616	5,0	90,619	-3,2
Marzo	101,300	1,4	103,967	-1,3	108,654	2,1	94,800	-3,3
Abril	105,878	-0,5	105,938	-1,9	115,747	4,0	103,023	1,4
Mayo	109,922	0,5	106,839	-1,3	120,668	4,7	104,157	2,5
Junio	109,698	0,8	106,329	-0,6	119,968	4,4	103,469	2,0
Julio	97,926	0,7	100,574	-1,2	105,730	2,9	99,685	9,0
Agosto	96,288	0,5	99,753	-0,5	103,629	3,3	98,998	11,9
Septiembre	100,447	0,1	107,465	0,2	108,714	2,3	103,907	13,0
Octubre	108,711	1,4	114,037	0,3	116,321	3,5	112,322	-0,8
Noviembre	115,040	2,3	117,513	1,5	119,814	2,8	118,090	0,2
Diciembre	113,720	1,3	115,240	1,9	119,648	3,2	118,820	3,5

(*) T1-12 Tasa de variación sobre igual periodo año anterior.



7.3. Evolución del I.P.C. por años y meses según rúbricas para cada grupo Vestido y calzado

	Calzado de hombre		Calzado de mujer		Calzado de niño	
	Índice	T1-12 (*)	Índice	T1-12 (*)	Índice	T1-12 (*)
2023 Enero	99,439	3,5	99,847	5,1	100,269	2,1
Febrero	98,105	3,8	98,478	5,2	99,882	4,3
Marzo	101,281	5,2	102,840	6,6	103,782	3,4
Abril	105,163	4,2	105,707	4,9	108,654	4,6
Mayo	107,132	5,3	106,512	3,0	110,337	3,4
Junio	107,871	5,2	107,246	3,3	110,251	3,3
Julio	101,979	5,1	101,011	5,6	102,985	3,6
Agosto	101,979	6,2	100,197	5,2	102,810	5,0
Septiembre	105,485	5,8	104,130	5,0	106,591	5,0
Octubre	107,781	5,4	109,637	5,3	108,968	2,8
Noviembre	108,689	5,9	112,264	6,3	112,080	5,1
Diciembre	109,368	4,8	111,373	3,1	112,202	3,7
2024 Enero	105,060	5,7	102,715	2,9	102,522	2,2
Febrero	104,020	6,0	101,335	2,9	100,318	0,4
Marzo	106,685	5,3	104,831	1,9	104,711	0,9
Abril	108,616	3,3	108,154	2,3	109,451	0,7
Mayo	110,029	2,7	107,217	0,7	110,211	-0,1
Junio	109,973	1,9	106,214	-1,0	108,237	-1,8
Julio	103,934	1,9	100,211	-0,8	99,846	-3,0
Agosto	102,177	0,2	99,191	-1,0	96,577	-6,1
Septiembre	103,722	-1,7	103,385	-0,7	100,146	-6,0
Octubre	105,887	-1,8	107,803	-1,7	106,661	-2,1
Noviembre	106,167	-2,3	110,328	-1,7	109,262	-2,5
Diciembre	105,091	-3,9	109,215	-1,9	108,148	-3,6
2025 Enero	99,978	-4,8	99,720	-2,9	100,421	-2,0
Febrero	100,472	-3,4	98,411	-2,9	97,849	-2,5
Marzo	101,884	-4,5	99,992	-4,6	101,459	-3,1
Abril	106,089	-2,3	102,470	-5,3	105,507	-3,6
Mayo	108,652	-1,3	104,400	-2,6	112,571	2,1
Junio	108,216	-1,6	104,768	-1,4	111,778	3,3
Julio	100,621	-3,2	98,245	-2,0	102,292	2,4
Agosto	99,884	-2,2	97,268	-1,9	101,678	5,3
Septiembre	103,693	0,0	99,239	-4,0	102,839	2,7
Octubre	104,872	-1,0	104,228	-3,3	107,605	0,9
Noviembre	107,051	0,8	106,686	-3,3	108,553	-0,6
Diciembre	106,229	1,1	106,275	-2,7	108,387	0,2

(*) T1-12 Tasa de variación sobre igual periodo año anterior.



7.4. Evolución del I.P.C. por años y meses según rúbricas para cada grupo Vivienda

	Vivienda en alquiler		Calefacción, alumbrado y otros servicios		Conservación de la vivienda	
	Índice	T1-12 (*)	Índice	T1-12 (*)	Índice	T1-12 (*)
2023 Enero	102,471	2,3	100,358	-17,8	103,067	2,2
Febrero	102,571	2,1	106,607	-13,0	103,284	2,4
Marzo	102,801	2,1	101,632	-28,9	103,480	1,9
Abril	103,001	2,1	96,229	-22,7	103,798	2,0
Mayo	103,141	2,1	95,435	-22,1	103,899	1,7
Junio	103,231	2,0	96,903	-25,0	103,890	1,5
Julio	103,381	2,0	96,585	-29,0	104,945	2,6
Agosto	103,483	2,0	95,219	-34,4	104,941	2,6
Septiembre	103,641	2,0	95,511	-27,6	105,004	2,6
Octubre	103,893	2,1	93,524	-18,5	105,251	3,1
Noviembre	104,159	2,1	90,314	-15,7	105,323	3,0
Diciembre	104,337	2,0	91,159	-16,3	105,481	2,6
2024 Enero	104,542	2,0	97,973	-2,4	104,524	1,4
Febrero	104,735	2,1	94,989	-10,9	104,541	1,2
Marzo	105,039	2,2	98,510	-3,1	104,501	1,0
Abril	105,378	2,3	99,905	3,8	104,522	0,7
Mayo	105,811	2,6	101,306	6,2	104,933	1,0
Junio	106,031	2,7	102,319	5,6	104,993	1,1
Julio	106,267	2,8	98,309	1,8	105,471	0,5
Agosto	106,548	3,0	99,425	4,4	106,136	1,1
Septiembre	106,880	3,1	98,050	2,7	106,281	1,2
Octubre	107,354	3,3	99,282	6,2	106,290	1,0
Noviembre	107,689	3,4	102,146	13,1	106,327	1,0
Diciembre	107,918	3,4	103,049	13,0	106,358	0,8
2025 Enero	108,054	3,4	110,915	13,2	106,548	1,9
Febrero	108,248	3,4	111,604	17,5	106,545	1,9
Marzo	108,556	3,3	107,651	9,3	107,648	3,0
Abril	108,877	3,3	104,495	4,6	107,758	3,1
Mayo	109,074	3,1	105,073	3,7	108,189	3,1
Junio	109,335	3,1	107,457	5,0	108,234	3,1
Julio	109,519	3,1	108,060	9,9	108,320	2,7
Agosto	109,671	2,9	107,919	8,5	108,709	2,4
Septiembre	109,966	2,9	107,783	9,9	117,733	10,8
Octubre	110,231	2,7	110,161	11,0	118,578	11,6
Noviembre	110,511	2,6	109,613	7,3	118,362	11,3
Diciembre	110,715	2,6	110,824	7,5	118,638	11,5

(*) T1-12 Tasa de variación sobre igual periodo año anterior.



7.5. Evolución del I.P.C. por años y meses según rúbricas para cada grupo

Menaje

	Muebles y revestimiento de suelo		Textiles y accesorios para el hogar		Electrodomésticos y reparaciones		Utensilios y herramientas para el hogar	
	Índice	T1-12 (*)	Índice	T1-12 (*)	Índice	T1-12 (*)	Índice	T1-12 (*)
2023 Enero	110,179	5,9	106,951	6,1	110,685	6,6	107,887	5,2
Febrero	110,112	5,4	106,682	5,5	110,363	5,1	107,553	4,8
Marzo	110,560	4,6	108,016	5,5	110,019	4,5	107,508	3,8
Abril	111,176	3,2	108,923	4,9	110,269	3,0	108,456	3,1
Mayo	111,574	2,6	109,676	3,2	109,484	1,6	109,233	3,1
Junio	112,102	2,7	109,839	2,6	109,012	0,9	108,991	1,8
Julio	112,094	2,8	107,387	3,1	106,776	-0,2	107,626	0,3
Agosto	112,130	3,0	107,214	3,4	107,067	-0,5	107,272	0,3
Septiembre	112,182	2,8	108,521	3,9	107,369	-0,9	108,470	1,0
Octubre	112,423	2,8	109,430	4,0	106,881	-1,8	110,180	2,4
Noviembre	112,483	2,7	110,274	4,0	106,642	-2,4	110,556	2,6
Diciembre	111,807	1,9	110,011	2,6	106,066	-2,6	110,312	2,7
2024 Enero	112,251	1,9	105,459	-1,4	106,469	-3,8	110,079	2,0
Febrero	112,450	2,1	105,101	-1,5	106,462	-3,5	108,389	0,8
Marzo	113,141	2,3	105,438	-2,4	105,773	-3,9	107,898	0,4
Abril	113,691	2,3	106,290	-2,4	105,991	-3,9	107,612	-0,8
Mayo	113,812	2,0	107,719	-1,8	105,643	-3,5	109,923	0,6
Junio	113,793	1,5	109,396	-0,4	105,174	-3,5	111,818	2,6
Julio	112,858	0,7	107,399	0,0	103,998	-2,6	111,477	3,6
Agosto	112,820	0,6	106,817	-0,4	104,451	-2,4	111,103	3,6
Septiembre	112,892	0,6	108,086	-0,4	104,571	-2,6	111,210	2,5
Octubre	112,893	0,4	108,291	-1,0	103,847	-2,8	111,885	1,5
Noviembre	112,965	0,4	108,640	-1,5	104,620	-1,9	112,486	1,7
Diciembre	113,015	1,1	109,126	-0,8	104,642	-1,3	112,535	2,0
2025 Enero	113,124	0,8	105,955	0,5	103,828	-2,5	112,109	1,8
Febrero	113,021	0,5	106,673	1,5	103,380	-2,9	111,238	2,6
Marzo	113,175	0,0	107,664	2,1	104,085	-1,6	109,533	1,5
Abril	113,257	-0,4	108,951	2,5	104,195	-1,7	110,328	2,5
Mayo	112,860	-0,8	110,459	2,5	104,056	-1,5	111,274	1,2
Junio	113,083	-0,6	109,724	0,3	104,020	-1,1	111,404	-0,4
Julio	113,634	0,7	106,531	-0,8	103,186	-0,8	112,475	0,9
Agosto	113,725	0,8	106,124	-0,6	103,019	-1,4	111,539	0,4
Septiembre	113,997	1,0	107,081	-0,9	103,011	-1,5	112,956	1,6
Octubre	114,638	1,5	108,570	0,3	103,487	-0,3	112,618	0,7
Noviembre	114,652	1,5	109,939	1,2	103,023	-1,5	112,658	0,2
Diciembre	114,751	1,5	110,483	1,2	102,693	-1,9	112,527	0,0

(*) T1-12 Tasa de variación sobre igual periodo año anterior.



7.5. Evolución del I.P.C. por años y meses según rúbricas para cada grupo Menaje

	Artículos no duraderos para el hogar		Servicios para el hogar	
	Índice	T1-12 (*)	Índice	T1-12 (*)
2023 Enero	115,973	14,5	102,084	1,8
Febrero	117,364	14,3	102,501	1,2
Marzo	118,782	14,0	102,867	1,4
Abril	120,092	13,1	103,293	2,0
Mayo	119,118	12,5	103,975	2,6
Junio	119,289	11,2	103,908	2,5
Julio	118,747	9,6	103,974	2,7
Agosto	119,068	7,8	104,212	3,0
Septiembre	118,034	6,7	104,117	2,6
Octubre	117,952	5,1	104,125	2,5
Noviembre	117,554	3,9	104,389	2,4
Diciembre	118,008	2,0	104,655	2,4
2024 Enero	117,848	1,6	105,185	3,0
Febrero	117,477	0,1	105,498	2,9
Marzo	116,697	-1,8	105,834	2,9
Abril	116,964	-2,6	106,534	3,1
Mayo	117,096	-1,7	106,943	2,9
Junio	117,485	-1,5	107,284	3,2
Julio	117,624	-0,9	107,331	3,2
Agosto	116,464	-2,2	108,347	4,0
Septiembre	116,913	-0,9	108,550	4,3
Octubre	118,191	0,2	108,401	4,1
Noviembre	118,475	0,8	108,395	3,8
Diciembre	118,257	0,2	108,865	4,0
2025 Enero	119,051	1,0	109,431	4,0
Febrero	118,018	0,5	109,728	4,0
Marzo	118,281	1,4	110,039	4,0
Abril	118,096	1,0	110,277	3,5
Mayo	117,838	0,6	110,369	3,2
Junio	118,029	0,5	110,387	2,9
Julio	118,898	1,1	110,389	2,8
Agosto	118,981	2,2	110,401	1,9
Septiembre	118,082	1,0	110,401	1,7
Octubre	118,676	0,4	110,497	1,9
Noviembre	119,282	0,7	111,036	2,4
Diciembre	119,326	0,9	111,036	2,0

(*) T1-12 Tasa de variación sobre igual periodo año anterior.



7.6. Evolución del I.P.C. por años y meses según rúbricas para cada grupo

Medicina

	Servicios médicos y similares		Medicamentos y material terapéutico	
	Índice	T1-12 (*)	Índice	T1-12 (*)
2023 Enero	103,868	2,4	98,186	-1,6
Febrero	104,233	2,3	98,144	-1,2
Marzo	104,783	2,5	98,036	-1,3
Abril	104,986	2,6	97,982	-2,1
Mayo	105,063	2,3	97,932	-3,1
Junio	105,141	2,5	98,365	-2,0
Julio	105,267	2,6	98,470	-2,1
Agosto	105,331	2,6	98,483	-1,7
Septiembre	105,435	2,7	99,309	-0,8
Octubre	105,378	2,5	98,401	-0,4
Noviembre	105,509	2,5	98,625	-0,7
Diciembre	105,704	2,7	97,563	-1,1
2024 Enero	106,634	2,7	97,808	-0,4
Febrero	107,543	3,2	97,854	-0,3
Marzo	107,602	2,7	98,081	0,0
Abril	107,671	2,6	97,852	-0,1
Mayo	107,760	2,6	98,924	1,0
Junio	107,934	2,7	98,412	0,0
Julio	108,266	2,8	99,283	0,8
Agosto	108,316	2,8	99,147	0,7
Septiembre	108,514	2,9	99,159	-0,2
Octubre	108,517	3,0	99,007	0,6
Noviembre	108,365	2,7	98,685	0,1
Diciembre	108,568	2,7	99,453	1,9
2025 Enero	109,367	2,6	100,583	2,8
Febrero	110,498	2,7	100,048	2,2
Marzo	111,075	3,2	99,475	1,4
Abril	111,813	3,8	99,722	1,9
Mayo	111,813	3,8	99,890	1,0
Junio	112,369	4,1	100,354	2,0
Julio	112,524	3,9	100,199	0,9
Agosto	112,693	4,0	100,111	1,0
Septiembre	112,750	3,9	100,633	1,5
Octubre	112,816	4,0	101,029	2,0
Noviembre	112,816	4,1	101,510	2,9
Diciembre	113,229	4,3	102,262	2,8

(*) T1-12 Tasa de variación sobre igual periodo año anterior.



7.7. Evolución del I.P.C. por años y meses según rúbricas para cada grupo

Transportes

	Transporte personal		Transporte público urbano		Transporte público interurbano	
	Índice	T1-12 (*)	Índice	T1-12 (*)	Índice	T1-12 (*)
2023 Enero	113,077	6,7	71,312	-29,0	97,192	-0,6
Febrero	112,626	3,4	59,303	-40,9	97,503	-1,4
Marzo	112,645	-3,8	59,303	-40,9	100,534	0,8
Abril	113,148	2,1	59,303	-40,4	101,068	-3,6
Mayo	110,913	-2,9	59,303	-40,4	101,736	-1,6
Junio	111,999	-6,9	59,303	-40,4	103,254	-2,4
Julio	112,863	-3,9	59,303	-40,4	100,650	-7,5
Agosto	116,245	3,2	59,303	-40,4	103,604	-6,1
Septiembre	117,760	5,1	59,423	-15,4	99,794	-1,7
Octubre	116,680	2,5	59,423	-15,4	97,855	-0,5
Noviembre	114,831	1,0	59,423	-15,4	96,635	-4,7
Diciembre	113,184	4,9	59,423	-15,4	96,102	-2,2
2024 Enero	113,480	0,4	59,423	-16,7	91,684	-5,7
Febrero	115,227	2,3	59,423	0,2	95,687	-1,9
Marzo	115,666	2,7	59,423	0,2	97,805	-2,7
Abril	116,586	3,0	59,423	0,2	97,326	-3,7
Mayo	115,461	4,1	59,423	0,2	99,807	-1,9
Junio	115,355	3,0	59,423	0,2	103,866	0,6
Julio	115,776	2,6	59,423	0,2	102,588	1,9
Agosto	114,403	-1,6	59,423	0,2	106,267	2,6
Septiembre	112,783	-4,2	59,513	0,2	98,474	-1,3
Octubre	113,119	-3,1	59,513	0,2	97,873	0,0
Noviembre	113,488	-1,2	59,513	0,2	101,760	5,3
Diciembre	113,935	0,7	59,513	0,2	101,521	5,6
2025 Enero	115,727	2,0	59,764	0,6	90,638	-1,1
Febrero	116,513	1,1	59,768	0,6	92,770	-3,0
Marzo	115,334	-0,3	59,899	0,8	96,211	-1,6
Abril	114,155	-2,1	59,899	0,8	108,073	11,0
Mayo	113,127	-2,0	59,899	0,8	100,647	0,8
Junio	114,226	-1,0	59,899	0,8	109,264	5,2
Julio	115,244	-0,5	71,523	20,4	109,031	6,3
Agosto	114,688	0,2	71,523	20,4	116,879	10,0
Septiembre	114,815	1,8	71,591	20,3	101,222	2,8
Octubre	114,990	1,7	71,595	20,3	108,873	11,2
Noviembre	116,169	2,4	71,595	20,3	103,075	1,3
Diciembre	115,514	1,4	71,595	20,3	109,340	7,7

(*) T1-12 Tasa de variación sobre igual periodo año anterior.



7.8. Evolución del I.P.C. por años y meses según rúbricas para cada grupo

Comunicaciones

Comunicaciones		
	Índice	T1-12 (*)
2023 Enero	102,215	2,5
Febrero	102,286	2,7
Marzo	102,195	2,6
Abril	102,863	2,7
Mayo	102,827	2,8
Junio	102,613	2,6
Julio	102,408	4,5
Agosto	102,436	4,6
Septiembre	102,317	4,6
Octubre	101,177	3,6
Noviembre	101,102	3,5
Diciembre	101,007	3,4
2024 Enero	102,989	0,8
Febrero	102,926	0,6
Marzo	102,854	0,6
Abril	102,985	0,1
Mayo	102,908	0,1
Junio	102,926	0,3
Julio	102,487	0,1
Agosto	102,420	0,0
Septiembre	102,350	0,0
Octubre	101,391	0,2
Noviembre	101,390	0,3
Diciembre	101,377	0,4
2025 Enero	104,500	1,5
Febrero	105,205	2,2
Marzo	105,154	2,2
Abril	105,346	2,3
Mayo	105,205	2,2
Junio	105,218	2,2
Julio	103,366	0,9
Agosto	103,449	1,0
Septiembre	103,395	1,0
Octubre	103,341	1,9
Noviembre	103,232	1,8
Diciembre	103,108	1,7

(*) T1-12 Tasa de variación sobre igual periodo año anterior.



7.9. Evolución del I.P.C. por años y meses según rúbricas para cada grupo

Ocio y cultura

	Objetos recreativos		Publicaciones		Esparcimiento	
	Índice	T1-12 (*)	Índice	T1-12 (*)	Índice	T1-12 (*)
2023 Enero	102,555	1,3	105,537	2,9	104,959	4,5
Febrero	103,318	2,3	106,010	3,0	103,978	3,2
Marzo	103,024	1,4	106,010	2,6	103,916	2,1
Abril	102,511	0,3	106,146	2,5	104,204	2,5
Mayo	102,183	-0,7	106,486	2,9	104,247	1,9
Junio	102,583	-0,1	106,486	2,9	104,298	2,0
Julio	101,251	1,3	106,568	3,3	104,803	2,1
Agosto	101,495	1,6	106,606	3,0	104,835	2,0
Septiembre	101,601	0,6	107,413	2,9	106,217	2,9
Octubre	101,246	-0,3	107,610	3,1	106,210	2,7
Noviembre	101,699	-0,9	107,278	2,6	106,289	3,3
Diciembre	100,533	-1,6	107,364	2,8	106,686	3,6
2024 Enero	100,927	-1,6	108,140	2,5	107,299	2,2
Febrero	101,015	-2,2	109,102	2,9	108,089	4,0
Marzo	101,340	-1,6	109,102	2,9	109,094	5,0
Abril	100,921	-1,6	110,137	3,8	109,589	5,2
Mayo	100,797	-1,4	110,307	3,6	107,847	3,5
Junio	100,533	-2,0	110,307	3,6	107,271	2,9
Julio	99,981	-1,3	110,167	3,4	107,245	2,3
Agosto	99,583	-1,9	110,200	3,4	107,294	2,3
Septiembre	99,776	-1,8	110,638	3,0	108,472	2,1
Octubre	99,770	-1,5	110,638	2,8	109,500	3,1
Noviembre	98,554	-3,1	110,798	3,3	108,560	2,1
Diciembre	98,463	-2,1	111,004	3,4	108,811	2,0
2025 Enero	98,710	-2,2	110,555	2,2	108,859	1,5
Febrero	98,455	-2,5	110,766	1,5	109,374	1,2
Marzo	97,491	-3,8	111,006	1,7	110,214	1,0
Abril	97,069	-3,8	111,598	1,3	108,871	-0,7
Mayo	97,717	-3,1	111,895	1,4	109,899	1,9
Junio	97,687	-2,8	111,990	1,5	109,468	2,0
Julio	96,268	-3,7	111,092	0,8	109,454	2,1
Agosto	96,431	-3,2	111,344	1,0	109,599	2,1
Septiembre	96,047	-3,7	111,670	0,9	109,805	1,2
Octubre	97,707	-2,1	111,909	1,1	111,032	1,4
Noviembre	96,808	-1,8	112,082	1,2	110,393	1,7
Diciembre	96,717	-1,8	112,126	1,0	110,469	1,5

(*) T1-12 Tasa de variación sobre igual periodo año anterior.



7.10. Evolución del I.P.C. por años y meses según rúbricas para cada grupo Enseñanza

	Educación infantil y primaria		Educación secundaria		Educación universitaria		Otras enseñanzas	
	Índice	T1-12 (*)	Índice	T1-12 (*)	Índice	T1-12 (*)	Índice	T1-12 (*)
2023 Enero	106,061	5,3	105,245	4,1	98,219	-2,4	107,396	7,3
Febrero	106,061	5,3	105,245	4,1	98,334	-2,3	107,397	6,1
Marzo	106,061	5,3	105,245	4,1	98,334	-2,3	107,517	6,2
Abril	106,061	5,3	105,245	4,1	98,334	-2,3	107,806	5,8
Mayo	106,061	5,3	105,245	4,1	98,334	-2,3	108,107	5,4
Junio	106,061	5,3	105,245	4,1	98,334	-2,3	108,355	4,7
Julio	106,061	5,3	105,245	4,1	98,334	-2,3	108,398	3,8
Agosto	106,061	5,3	105,245	4,1	98,334	-2,3	108,398	4,2
Septiembre	110,777	9,1	110,149	6,3	98,334	-2,3	108,758	3,8
Octubre	110,777	4,4	110,149	4,7	100,971	2,8	108,874	3,0
Noviembre	110,777	4,4	110,149	4,7	100,971	2,8	109,687	2,7
Diciembre	110,777	4,4	110,149	4,7	100,971	2,8	109,799	2,3
2024 Enero	110,777	4,4	110,149	4,7	100,971	2,8	109,961	2,4
Febrero	110,777	4,4	110,149	4,7	100,993	2,7	109,989	2,4
Marzo	110,777	4,4	110,149	4,7	100,993	2,7	110,337	2,6
Abril	110,777	4,4	110,149	4,7	100,993	2,7	110,448	2,5
Mayo	110,777	4,4	110,149	4,7	100,993	2,7	110,558	2,3
Junio	110,777	4,4	110,149	4,7	100,993	2,7	110,807	2,3
Julio	110,777	4,4	110,149	4,7	100,993	2,7	110,931	2,3
Agosto	110,777	4,4	110,149	4,7	100,993	2,7	110,837	2,3
Septiembre	115,146	3,9	113,511	3,1	100,993	2,7	111,048	2,1
Octubre	115,146	3,9	113,511	3,1	103,078	2,1	111,345	2,3
Noviembre	115,146	3,9	113,511	3,1	103,078	2,1	111,896	2,0
Diciembre	115,146	3,9	113,511	3,1	103,078	2,1	111,850	1,9
2025 Enero	115,146	3,9	113,511	3,1	103,078	2,1	112,011	1,9
Febrero	115,146	3,9	113,511	3,1	103,090	2,1	111,942	1,8
Marzo	115,146	3,9	113,511	3,1	103,090	2,1	111,873	1,4
Abril	115,146	3,9	113,511	3,1	103,090	2,1	112,047	1,4
Mayo	115,146	3,9	113,511	3,1	103,090	2,1	112,233	1,5
Junio	115,146	3,9	113,511	3,1	103,090	2,1	112,439	1,5
Julio	115,146	3,9	113,511	3,1	103,090	2,1	112,445	1,4
Agosto	115,146	3,9	113,511	3,1	103,090	2,1	112,880	1,8
Septiembre	118,959	3,3	118,217	4,1	103,090	2,1	113,138	1,9
Octubre	118,959	3,3	118,217	4,1	105,072	1,9	113,173	1,6
Noviembre	118,959	3,3	118,217	4,1	105,072	1,9	113,871	1,8
Diciembre	118,959	3,3	118,217	4,1	105,072	1,9	114,061	2,0

(*) T1-12 Tasa de variación sobre igual periodo año anterior.



7.11. Evolución del I.P.C. por años y meses según rúbricas para cada grupo

Hoteles, cafés y restaurantes

		Turismo y hostelería	
		Índice	T1-12 (*)
2023	Enero	109,144	6,9
	Febrero	110,560	7,7
	Marzo	111,734	7,8
	Abril	114,571	8,1
	Mayo	114,233	7,3
	Junio	116,182	7,8
	Julio	118,625	9,5
	Agosto	118,492	9,8
	Septiembre	117,430	7,8
	Octubre	117,525	7,1
	Noviembre	115,617	5,9
	Diciembre	117,503	5,2
2024	Enero	115,121	5,5
	Febrero	116,729	5,6
	Marzo	119,808	7,2
	Abril	120,475	5,2
	Mayo	121,607	6,5
	Junio	124,053	6,8
	Julio	124,523	5,0
	Agosto	124,789	5,3
	Septiembre	122,853	4,6
	Octubre	123,246	4,9
	Noviembre	121,302	4,9
	Diciembre	124,085	5,6
2025	Enero	121,720	5,7
	Febrero	122,657	5,1
	Marzo	123,767	3,3
	Abril	127,310	5,7
	Mayo	126,349	3,9
	Junio	127,774	3,0
	Julio	128,290	3,0
	Agosto	128,870	3,3
	Septiembre	128,020	4,2
	Octubre	127,481	3,4
	Noviembre	126,437	4,2
	Diciembre	129,618	4,5

(*) T1-12 Tasa de variación sobre igual periodo año anterior.



7.12. Evolución del I.P.C. por años y meses según rúbricas para cada grupo

Otros

	Artículos de uso personal		Otros bienes y servicios	
	Índice	T1-12 (*)	Índice	T1-12 (*)
2023 Enero	109,399	8,9	106,016	4,6
Febrero	109,727	7,9	106,697	4,9
Marzo	110,755	7,3	107,018	4,8
Abril	111,771	7,1	107,264	4,6
Mayo	110,986	8,1	107,476	4,4
Junio	111,615	7,1	107,522	4,3
Julio	110,866	6,0	107,664	4,4
Agosto	111,829	5,0	107,744	4,4
Septiembre	110,797	4,1	108,453	4,4
Octubre	111,090	3,5	108,583	4,1
Noviembre	111,561	3,1	108,669	4,0
Diciembre	111,413	2,0	108,752	3,9
2024 Enero	110,588	1,1	109,281	3,1
Febrero	111,444	1,6	110,047	3,1
Marzo	110,722	0,0	110,253	3,0
Abril	110,891	-0,8	110,633	3,1
Mayo	111,129	0,1	110,879	3,2
Junio	112,501	0,8	110,970	3,2
Julio	111,099	0,2	110,839	2,9
Agosto	111,911	0,1	110,823	2,9
Septiembre	111,165	0,3	111,344	2,7
Octubre	112,767	1,5	111,604	2,8
Noviembre	111,936	0,3	111,952	3,0
Diciembre	112,066	0,6	112,101	3,1
2025 Enero	111,858	1,1	113,551	3,9
Febrero	111,837	0,4	113,984	3,6
Marzo	111,925	1,1	114,372	3,7
Abril	112,037	1,0	114,535	3,5
Mayo	111,945	0,7	115,049	3,8
Junio	112,400	-0,1	115,379	4,0
Julio	111,908	0,7	115,321	4,0
Agosto	112,660	0,7	115,429	4,2
Septiembre	112,270	1,0	115,831	4,0
Octubre	112,473	-0,3	116,395	4,3
Noviembre	112,126	0,2	116,732	4,3
Diciembre	112,348	0,3	116,746	4,1

(*) T1-12 Tasa de variación sobre igual periodo año anterior.



NOTAS METODOLÓGICAS

PERÍODO BASE

El período base del nuevo IPC, para el que la media aritmética de los índices mensuales publicados se hace igual a 100, es el año 2021, por lo que se denomina IPC base 2021. Esto quiere decir que todos los índices que se publiquen a partir del 1 de enero de 2022 estarán referidos a este año. El cambio de base es un proceso que se realiza cada cinco años para incorporar los cambios en las pautas de consumo de los hogares y la incorporación de mejoras metodológicas.

ÁMBITO GEOGRÁFICO

El ámbito geográfico de la investigación lo constituye todo el territorio nacional.

CAMBIOS METODOLÓGICOS

El IPC base 2021 incorpora nuevos tratamientos para el seguimiento de los precios del vestido y para el procesamiento de la falta de precio, lo que aumenta la precisión del indicador. Para captar los movimientos de los precios de forma más precisa, el INE desarrolla métodos de recolección automatizada mediante el aprovechamiento de las bases de datos de las empresas (scanner data), la recogida automatizada de internet (web scrapping) y la utilización de medios informáticos en la recolección de precios en los establecimientos, que continuarán su incorporación al cálculo del IPC a lo largo de la nueva base.

El IPC base 2021 actualiza la relación de subclases (agregaciones de bienes y servicios al máximo nivel de detalle) de la clasificación europea de consumo, denominada ECOICOP (European Classification of individual Consumption by Purpose). Fruto de esta actualización desaparecen del cálculo del IPC 24 subclases, pasando de 221 en base 2016 a ser 199 en Base 2021.

Los cambios metodológicos más relevantes introducidos se refieren al tratamiento de los precios recogidos. Se han realizado ajustes para que el IPC recoja de forma más precisa la evolución de los precios en los periodos fuera de las rebajas tradicionales de invierno y verano. Otro cambio metodológico que afecta a los precios se refiere a los métodos de estimación cuando existe ausencia del precio recogido y los criterios para establecer cuando una variación se considera atípica.

CESTA DE LA COMPRA

La selección de los productos que componen la cesta de la compra del IPC, se realiza en función de la importancia del gasto que se hace en cada uno de ellos. La composición de la cesta se revisa periódicamente, y se actualizara para incorporar nuevos productos cuyo consumo comienza a ser significativo. Los cambios más importantes son la incorporación de las mascarillas higiénicas y la suscripción al periódico on-line.

Como consecuencia de estos ajustes, la cesta de la compra del IPC base 2021 pasa a tener 955 artículos (de los cuales 462 son de recogida tradicional y el resto se recogen mediante scanner data), frente a los 977 de la base anterior (con 480 de recogida tradicional).

ACTUALIZACION DE LAS PONDERACIONES

Con el fin de adaptar el IPC a los cambios en el comportamiento de los hogares influidos por la situación atípica vivida en los dos últimos años, derivada del COVID-19, se ha actualizado la estructura de ponderaciones mediante el proceso habitual, utilizando la información de la Encuesta de Presupuestos Familiares y de la Contabilidad Nacional año 2020, actuando de forma específica en aquellas categorías de consumo más afectadas por el efecto COVID-19.

La actualización de las ponderaciones sigue las recomendaciones de la oficina estadística europea (Eurostat) y permite obtener una nueva estructura adaptada a los cambios en los hábitos de consumo de los hogares en el año posterior al de las restricciones provocadas por la pandemia. Así pues el IPC base 2021 incluye una nueva estructura de ponderaciones que representa de forma más precisa las pautas de consumo de los hogares.

ENLACE DE LAS SERIES

Los cambios introducidos en el IPC hacen que algunos de los elementos que intervienen en el cálculo de este indicador difieran de los utilizados en la base 2016.

Con el fin de que los resultados del IPC no se vean afectados por este hecho, el INE va a elaborar un enlace de las correspondientes series que dará continuidad a la información que se ha venido publicando.

Comunidad de Madrid
Consejería de Economía, Hacienda y Empleo
Dirección General de Economía e Industria

C/ Ramírez de Prado 5bis
28045 Madrid
<https://web.comunidad.madrid/iestadis/index.html>
iestadis@madrid.org

Edición: Diciembre 2025 - Última edición



**Comunidad
de Madrid**

Dirección General de Economía
e Industria

**CONSEJERÍA DE ECONOMÍA,
HACIENDA Y EMPLEO**