

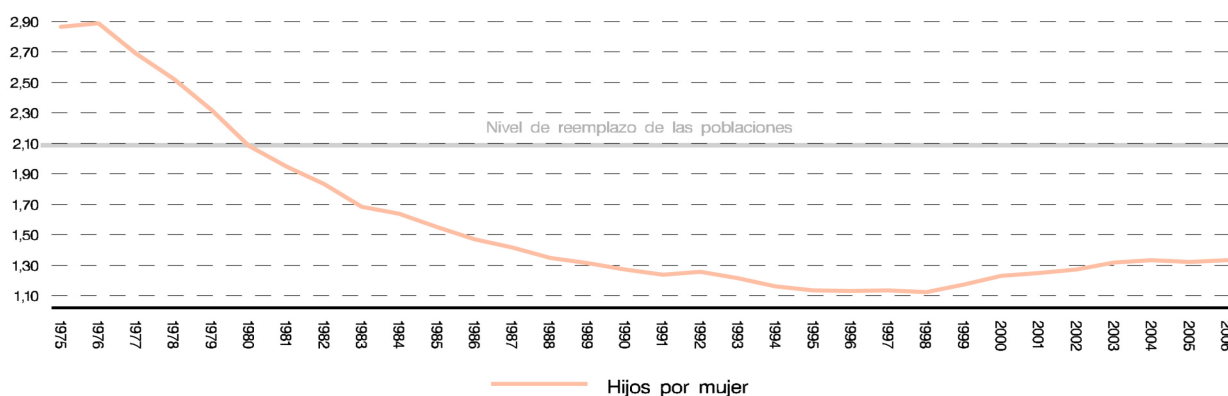
Demografía y Salud

Movimiento Natural de la Población

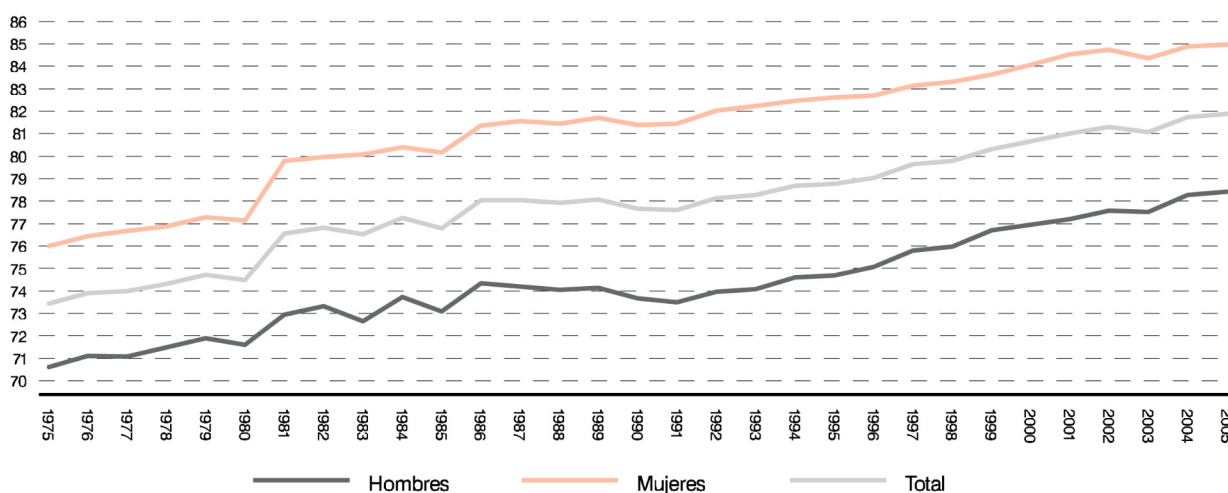
Junio 2007

77

Indice sintético de fecundidad



Esperanza de vida al nacimiento



Instituto de Estadística
CONSEJERÍA DE ECONOMÍA
E INNOVACIÓN TECNOLÓGICA

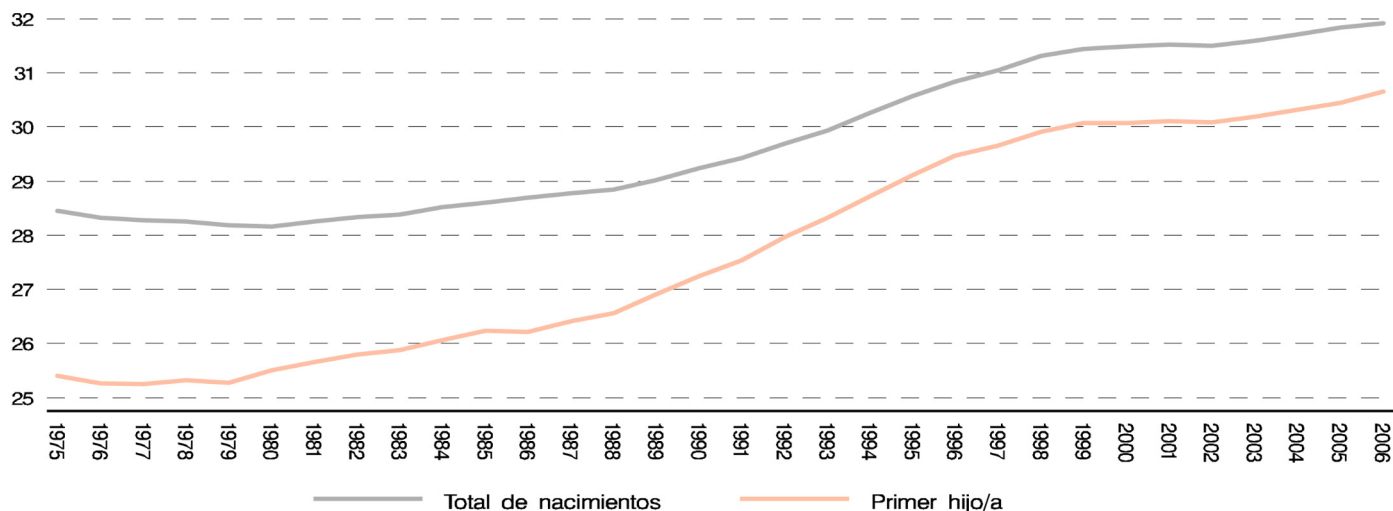
Comunidad de Madrid

(www.madrid.org)

1. Indicadores demográficos de residentes. Nacimientos

	Tasa bruta de natalidad	Tasa general de fecundidad	Índice sintético de fecundidad	Edad media madre					
				Todos los nacidos			Primer hijo		
				Total	Española	Extranjera	Total	Española	Extranjera
1975	21,21	84,32	2,8653	28,45			25,41		
1976	21,37	85,14	2,8878	28,33			25,26		
1977	19,95	79,60	2,6870	28,28			25,25		
1978	18,74	74,83	2,5209	28,26			25,32		
1979	17,31	68,99	2,3187	28,18			25,27		
1980	15,65	62,13	2,0847	28,16			25,50		
1981	14,67	58,02	1,9454	28,26			25,66		
1982	13,87	54,72	1,8316	28,34			25,79		
1983	12,80	50,39	1,6846	28,39			25,88		
1984	12,50	49,04	1,6389	28,52			26,07		
1985	11,91	46,49	1,5513	28,60			26,24		
1986	11,37	44,12	1,4693	28,70			26,21		
1987	11,04	42,54	1,4157	28,78			26,41		
1988	10,58	40,38	1,3492	28,84			26,56		
1989	10,38	39,11	1,3151	29,02			26,91		
1990	10,12	37,72	1,2707	29,24			27,25		
1991	9,93	36,72	1,2364	29,43			27,54		
1992	10,17	37,22	1,2566	29,69			27,97		
1993	9,90	35,99	1,2162	29,93			28,33		
1994	9,51	34,45	1,1618	30,26			28,72		
1995	9,35	33,82	1,1349	30,58	30,65	29,46	29,12	29,19	28,15
1996	9,40	33,94	1,1291	30,84	30,92	29,68	29,47	29,55	28,36
1997	9,60	34,45	1,1344	31,05	31,19	29,35	29,66	29,79	28,09
1998	9,55	34,47	1,1240	31,32	31,47	29,52	29,91	30,07	28,13
1999	10,04	36,41	1,1737	31,43	31,65	29,17	30,07	30,30	27,74
2000	10,71	38,63	1,2290	31,48	31,83	28,80	30,07	30,47	27,22
2001	10,96	39,60	1,2483	31,52	32,03	28,59	30,10	30,66	26,98
2002	11,23	40,64	1,2728	31,50	32,15	28,41	30,09	30,78	26,85
2003	11,64	42,24	1,3167	31,59	32,29	28,57	30,19	30,94	27,01
2004	11,73	42,78	1,3311	31,71	32,45	28,75	30,32	31,12	27,15
2005	11,59	42,52	1,3218	31,84	32,61	28,99	30,44	31,30	27,30
2006	11,76	43,49	1,3527	31,93	32,79	29,03	30,70	31,64	27,74

Edad media de la madre al nacimiento de su hijo/a

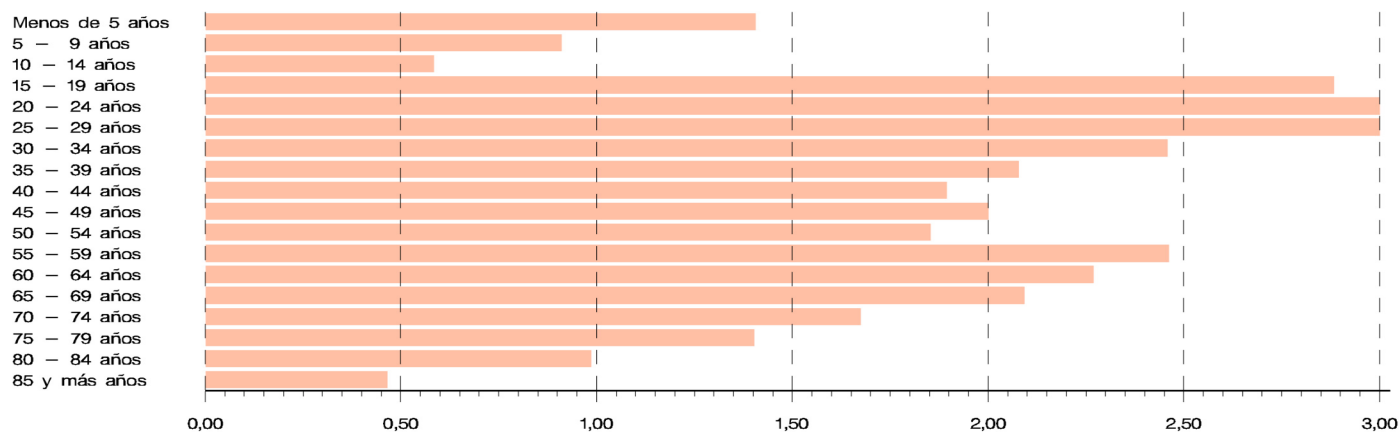


2. Indicadores demográficos de residentes. Defunciones

	Tasa bruta de mortalidad	Tasa de mortalidad infantil	Edad media a la defunción						Esperanza de vida al nacimiento ^(*)				
			Hombres			Mujeres			Total	Hombres	Mujeres		
			Total	Españoles	Extranjeros	Total	Españolas	Extranjeras					
1975	6,30	14,82	61,58				69,04				73,44	70,62	76,01
1976	6,44	13,46	62,48				70,02				73,90	71,11	76,44
1977	6,29	13,29	62,46				70,44				74,00	71,09	76,66
1978	6,25	11,46	63,23				70,65				74,31	71,48	76,87
1979	6,05	10,97	63,36				70,80				74,73	71,89	77,28
1980	6,03	10,61	63,99				71,70				74,50	71,60	77,13
1981	6,42	12,07	64,23				71,84				76,55	72,94	79,79
1982	6,04	11,70	65,10				72,34				76,82	73,33	79,95
1983	6,39	10,95	64,75				72,88				76,53	72,66	80,09
1984	6,32	9,19	65,70				73,45				77,26	73,74	80,40
1985	6,62	7,77	66,25				74,40				76,78	73,09	80,15
1986	6,37	7,85	66,23				74,80				78,04	74,35	81,35
1987	6,51	7,83	66,29				75,01				78,05	74,19	81,56
1988	6,73	7,10	66,58				75,14				77,92	74,06	81,45
1989	6,76	6,76	66,56				75,51				78,08	74,14	81,70
1990	7,07	6,93	66,62				75,92				77,67	73,66	81,39
1991	7,22	6,37	66,67				76,34				77,60	73,49	81,45
1992	7,01	6,75	66,57				76,20				78,13	73,96	82,03
1993	7,13	6,51	67,25				76,66				78,28	74,09	82,22
1994	7,11	6,21	67,77				76,89				78,68	74,60	82,47
1995	7,25	4,98	68,13				77,10				78,78	74,69	82,61
1996	7,29	4,19	68,69				77,68				79,03	75,06	82,69
1997	7,03	4,78	69,79	70,01	50,25		78,36	78,54	58,40		79,64	75,81	83,12
1998	7,37	4,18	70,74	70,95	52,06		79,15	79,33	58,23		79,79	75,97	83,31
1999	7,36	3,66	71,34	71,50	55,06		79,35	79,46	65,66		80,32	76,69	83,63
2000	7,15	4,06	71,27	71,58	49,86		79,34	79,58	58,18		80,67	76,94	84,06
2001	7,07	3,80	71,36	71,82	44,34		79,49	79,72	59,98		81,02	77,19	84,53
2002	6,98	3,64	71,57	72,03	47,03		80,01	80,35	56,45		81,31	77,58	84,73
2003	7,19	4,00	71,77	72,35	45,20		80,04	80,40	55,23		81,08	77,51	84,36
2004	6,85	4,00	71,94	72,55	46,81		80,20	80,63	55,88		81,75	78,26	84,89
2005	6,82	3,58	72,52	73,12	46,83		80,59	80,97	55,88		81,87	78,43	84,98
2006	6,49	3,10	72,81	73,31	48,37		80,78	81,04	62,70				

(*) A partir del año 1986 se ha utilizado una nueva metodología para el cálculo de la esperanza de vida.

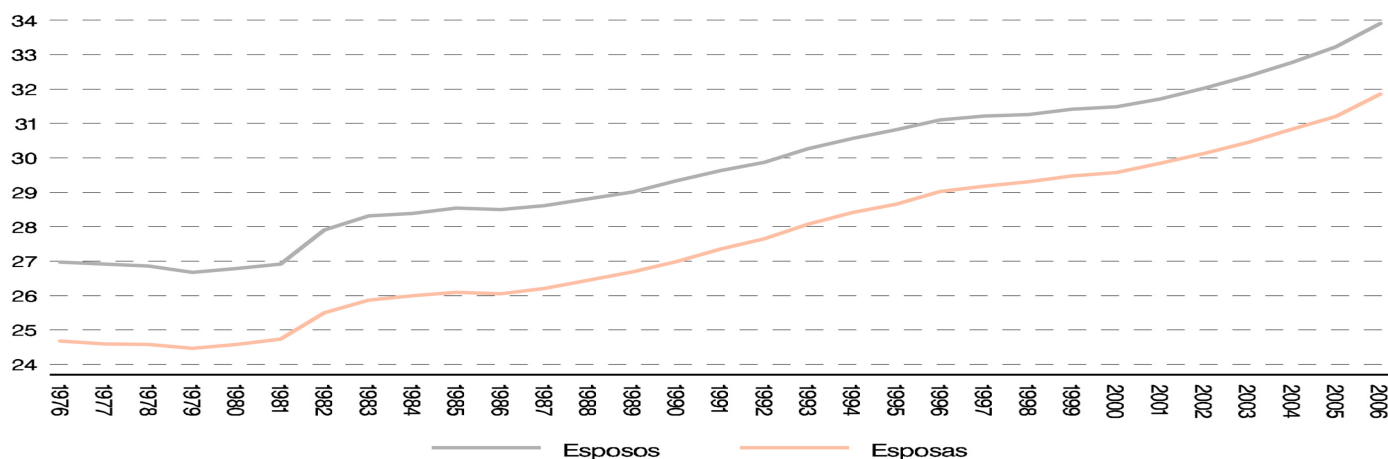
Razón de mortalidad varón/mujer. 2006



3. Indicadores demográficos de residentes. Matrimonios

	Tasa bruta de nupcialidad			Edad media al matrimonio								
	Matrimonio	Esposos	Esposas	Esposos				Solteros	Esposas			Solteras
				Total			Total		Total			
				Total	Españoles	Extranjeros		Total	Españolas	Extranjeras		
1975	9,05											
1976	8,20	16,07	14,47	26,97			26,54	24,68				24,47
1977	8,01	15,72	14,20	26,92			26,45	24,59				24,37
1978	7,49	14,76	13,33	26,86			26,50	24,58				24,42
1979	6,87	13,67	12,43	26,67			26,51	24,47				24,39
1980	6,19	12,40	11,31	26,78			26,31	24,58				24,38
1981	5,42	10,78	9,86	26,92			26,43	24,74				24,50
1982	5,62	11,15	10,26	27,91			26,96	25,50				25,15
1983	5,64	11,16	10,27	28,31			26,86	25,87				25,32
1984	5,46	10,82	9,94	28,38			27,17	26,00				25,52
1985	5,24	10,45	9,64	28,54			27,37	26,09				25,62
1986	5,42	11,06	10,28	28,50	28,45	30,38	27,35	26,05	25,99	28,89		25,62
1987	5,53	11,25	10,43	28,61	28,57	29,89	27,44	26,20	26,13	29,30		25,73
1988	5,57	11,31	10,49	28,81	28,77	30,30	27,67	26,44	26,37	29,12		25,95
1989	5,81	11,64	10,76	29,01	28,95	30,48	27,86	26,69	26,61	29,15		26,19
1990	5,91	11,84	10,94	29,33	29,29	30,49	28,11	26,99	26,90	29,96		26,44
1991	5,95	11,95	11,04	29,63	29,61	30,32	28,40	27,35	27,29	29,37		26,84
1992	5,94	11,90	10,99	29,87	29,84	30,78	28,65	27,65	27,59	29,30		27,09
1993	5,51	11,10	10,23	30,27	30,27	30,30	29,00	28,07	28,00	29,72		27,54
1994	5,38	10,88	10,05	30,57	30,58	30,41	29,28	28,41	28,32	30,06		27,79
1995	5,38	10,94	10,04	30,82	30,82	30,91	29,61	28,66	28,59	30,38		28,11
1996	5,12	10,36	9,52	31,10	31,11	30,86	29,97	29,03	28,96	30,56		28,54
1997	5,22	10,63	9,72	31,22	31,21	31,41	30,10	29,18	29,12	30,97		28,64
1998	5,63	11,44	10,45	31,26	31,25	31,65	30,24	29,30	29,23	30,85		28,75
1999	5,63	11,40	10,45	31,38	31,36	31,96	30,32	29,47	29,39	31,58		28,89
2000	5,80	11,76	10,76	31,48	31,47	31,67	30,44	29,58	29,54	30,44		29,01
2001	5,49	11,10	10,16	31,71	31,74	31,13	30,62	29,84	29,82	30,12		29,25
2002	5,35	10,81	9,92	32,02	32,06	31,44	30,89	30,12	30,10	30,39		29,46
2003	5,17	10,53	9,68	32,38	32,46	31,50	31,14	30,45	30,39	30,91		29,74
2004	5,14	10,47	9,71	32,77	32,87	31,87	31,51	30,84	30,82	30,98		30,09
2005	4,76	9,73	9,05	33,23	33,40	31,70	31,90	31,20	31,17	31,38		30,44
2006		9,18	8,51	33,90	34,18	31,97	32,34	31,85	31,94	31,34		30,88

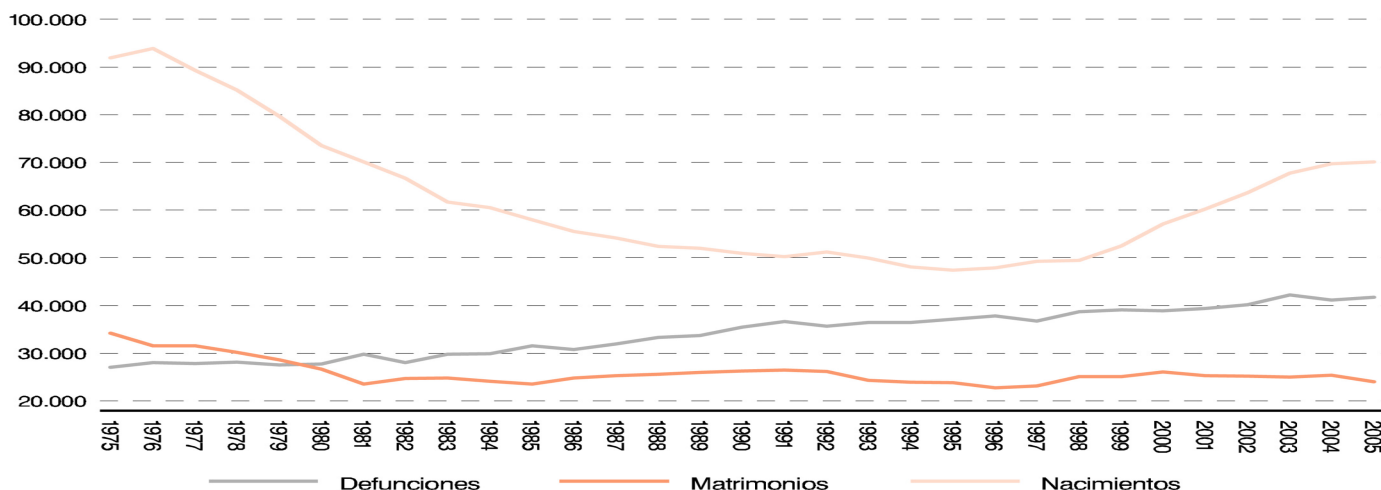
Edad media al matrimonio



4. Evolución demográfica registrada en la Comunidad de Madrid

	Nacimientos			Defunciones			Matrimonios			
	Total	Hombres	Mujeres	Total	Hombres	Mujeres	Total	Mismo sexo	Distinto sexo	
									Religiosos	Civiles
1975	91.924	47.725	44.199	27.060	14.080	12.980	34.223	-	-	-
1976	93.893	48.247	45.646	28.069	14.542	13.527	31.569	-	31.459	110
1977	89.243	46.221	43.022	27.856	14.575	13.281	31.558	-	31.260	298
1978	85.123	44.382	40.741	28.079	14.638	13.441	30.171	-	29.217	954
1979	79.679	41.194	38.485	27.527	14.443	13.084	28.653	-	26.837	1.816
1980	73.485	37.989	35.496	27.706	14.503	13.203	26.697	-	24.240	2.457
1981	70.121	36.480	33.641	29.754	15.564	14.190	23.502	-	21.064	2.438
1982	66.642	34.479	32.163	28.051	14.744	13.307	24.668	-	21.049	3.619
1983	61.718	32.009	29.709	29.837	15.668	14.169	24.838	-	18.425	6.413
1984	60.554	31.284	29.270	29.851	15.675	14.176	24.095	-	19.132	4.963
1985	58.004	30.101	27.903	31.547	16.448	15.099	23.522	-	18.411	5.111
1986	55.496	28.456	27.040	30.735	16.092	14.643	24.844	-	18.573	6.271
1987	54.150	27.927	26.223	31.965	16.867	15.098	25.260	-	18.748	6.512
1988	52.433	26.982	25.451	33.336	17.559	15.777	25.536	-	18.925	6.611
1989	51.961	26.818	25.143	33.729	17.859	15.870	25.938	-	19.189	6.749
1990	50.919	26.360	24.559	35.509	18.805	16.704	26.305	-	19.029	7.276
1991	50.209	25.827	24.382	36.605	19.393	17.212	26.470	-	19.175	7.295
1992	51.214	26.369	24.845	35.673	19.060	16.613	26.170	-	19.022	7.148
1993	49.986	25.802	24.184	36.459	19.429	17.030	24.352	-	17.341	7.011
1994	48.132	25.044	23.088	36.420	19.342	17.078	23.874	-	16.782	7.092
1995	47.448	24.541	22.907	37.124	19.827	17.297	23.773	-	17.088	6.685
1996	47.928	24.523	23.405	37.833	19.837	17.996	22.707	-	16.071	6.636
1997	49.232	25.408	23.824	36.710	19.169	17.541	23.149	-	16.808	6.341
1998	49.424	25.533	23.891	38.646	20.036	18.610	25.109	-	18.139	6.970
1999	52.482	27.197	25.285	39.081	20.049	19.032	25.098	-	18.157	6.941
2000	57.041	29.525	27.516	38.873	20.067	18.806	26.112	-	18.875	7.237
2001	60.237	30.980	29.257	39.422	20.429	18.993	25.279	-	17.642	7.637
2002	63.690	32.876	30.814	40.205	20.543	19.662	25.232	-	16.935	8.297
2003	67.706	34.891	32.815	42.202	21.348	20.854	25.028	-	15.600	9.428
2004	69.728	36.269	33.459	41.130	20.758	20.372	25.339	-	14.526	10.813
2005	70.143	35.774	34.369	41.743	21.038	20.705	24.037	252	13.013	10.772
2006	69.489	35.713	33.521	39.867	20.147	19.715	23.231	849	11.269	11.113
2006 Enero	6.026	3.132	2.893	3.689	1.863	1.826	747	80	102	565
2006 Febrero	5.619	2.893	2.726	3.391	1.680	1.711	978	79	202	697
2006 Marzo	6.196	3.223	2.973	3.718	1.827	1.891	1.632	87	537	1.008
2006 Abril	6.034	3.134	2.900	3.278	1.693	1.585	1.720	79	837	804
2006 Mayo	6.579	3.377	3.202	3.354	1.695	1.659	2.409	87	1.261	1.061
2006 Junio	6.020	3.032	2.981	3.233	1.660	1.573	3.608	82	2.028	1.498
2006 Julio	6.073	3.074	2.969	3.348	1.653	1.694	3.154	79	1.841	1.234
2006 Agosto	5.851	3.078	2.651	2.992	1.512	1.480	932	15	484	433
2006 Septiembre	5.825	2.954	2.797	2.948	1.482	1.464	3.765	80	2.305	1.380
2006 Octubre	6.012	3.104	2.900	3.248	1.686	1.561	2.191	90	1.114	987
2006 Noviembre	5.408	2.737	2.666	3.377	1.745	1.632	1.303	68	392	843
2006 Diciembre	3.846	1.975	1.863	3.291	1.651	1.639	792	23	166	603

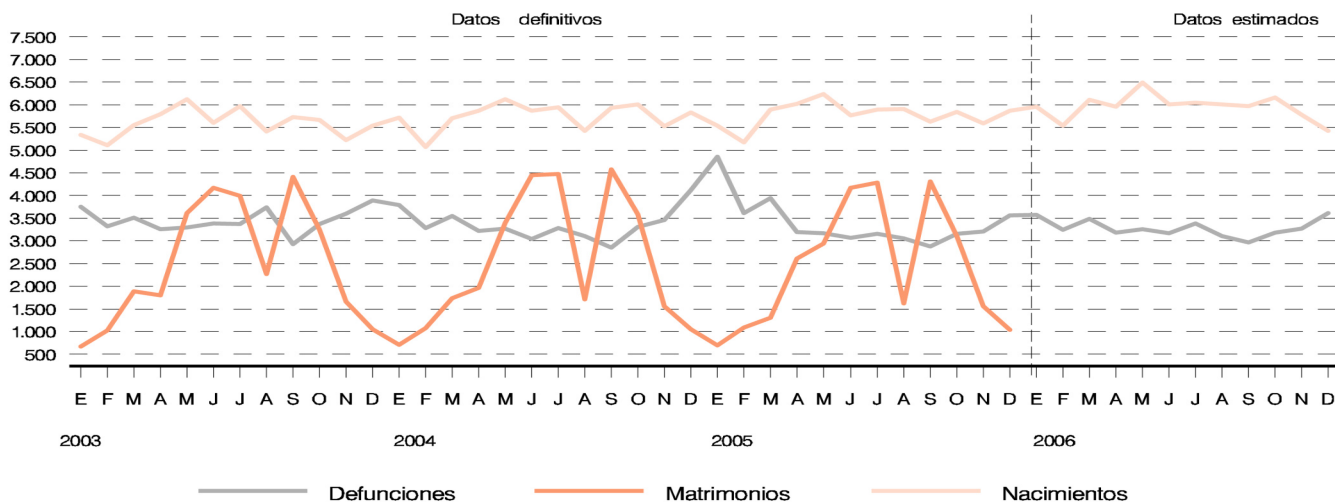
Nacimientos, defunciones y matrimonios por años



5. Evolución demográfica de residentes en la Comunidad de Madrid

	Nacimientos			Defunciones			Crecimiento Natural	Matrimonios				Mismo sexo		
	Total	Hombres	Mujeres	Total	Hombres	Mujeres		Distinto sexo		Total	1 ^{er} matrimonio			
								Esposos					Esposas	
								Total	1 ^{er} matrimonio				Total	1 ^{er} matrimonio
1975	90.941	47.223	43.718	27.020	14.045	12.975	63.921	-	-	-	-	-		
1976	93.279	47.945	45.334	28.093	14.524	13.569	65.186	34.106	33.601	32.440	32.189	-		
1977	88.650	45.920	42.730	27.970	14.636	13.334	60.680	33.920	33.381	32.469	32.209	-		
1978	84.726	44.151	40.575	28.235	14.702	13.533	56.491	32.350	31.984	31.061	30.887	-		
1979	79.492	41.122	38.370	27.760	14.579	13.181	51.732	30.365	30.220	29.460	29.380	-		
1980	72.841	37.673	35.168	28.070	14.738	13.332	44.771	27.861	27.410	27.220	27.020	-		
1981	68.860	35.825	33.035	30.144	15.799	14.345	38.716	24.425	24.039	23.969	23.771	-		
1982	65.467	33.878	31.589	28.532	15.032	13.500	36.935	25.398	24.462	25.069	24.672	-		
1983	60.729	31.417	29.312	30.337	15.974	14.363	30.392	25.531	23.933	25.234	24.563	-		
1984	59.539	30.745	28.794	30.108	15.847	14.261	29.431	24.828	23.404	24.529	23.874	-		
1985	56.890	29.513	27.377	31.598	16.518	15.080	25.292	24.052	22.650	23.863	23.183	-		
1986	54.540	27.942	26.598	30.544	15.960	14.584	23.996	25.550	24.026	25.572	24.825	-		
1987	53.354	27.554	25.800	31.482	16.608	14.874	21.872	26.204	24.602	26.130	25.372	-		
1988	51.521	26.527	24.994	32.768	17.309	15.459	18.753	26.533	24.901	26.478	25.597	-		
1989	50.911	26.305	24.606	33.176	17.607	15.569	17.735	27.516	25.789	27.334	26.383	-		
1990	49.935	25.827	24.108	34.903	18.481	16.422	15.032	28.156	26.241	27.971	26.852	-		
1991	49.293	25.374	23.919	35.849	19.048	16.801	13.444	28.598	26.544	28.413	27.234	-		
1992	50.669	26.104	24.565	34.905	18.705	16.200	15.764	28.557	26.483	28.392	27.103	-		
1993	49.499	25.528	23.971	35.666	19.121	16.545	13.833	26.707	24.712	26.536	25.335	-		
1994	47.687	24.781	22.906	35.682	18.963	16.719	12.005	26.248	24.230	26.162	24.817	-		
1995	47.006	24.321	22.685	36.477	19.524	16.953	10.529	26.454	24.499	26.235	24.965	-		
1996	47.491	24.265	23.226	36.811	19.371	17.440	10.680	25.139	23.405	24.977	23.896	-		
1997	48.726	25.120	23.606	35.691	18.695	16.996	13.035	25.928	24.198	25.664	24.417	-		
1998	48.858	25.238	23.620	37.710	19.623	18.087	11.148	28.117	26.300	27.801	26.514	-		
1999	51.976	26.922	25.054	38.076	19.601	18.475	13.900	28.367	26.540	28.088	26.672	-		
2000	56.622	29.325	27.297	37.837	19.614	18.223	18.785	29.938	27.974	29.534	28.065	-		
2001	59.724	30.702	29.022	38.529	20.089	18.440	21.195	29.142	27.194	28.701	27.229	-		
2002	63.153	32.581	30.572	39.265	20.243	19.022	23.888	29.323	27.250	28.866	27.244	-		
2003	67.044	34.540	32.504	41.424	21.115	20.309	25.620	29.321	27.066	28.840	27.099	-		
2004	69.029	35.913	33.116	40.288	20.417	19.871	28.741	29.809	27.314	29.480	27.488	-		
2005	69.364	35.409	33.955	40.838	20.731	20.107	28.526	28.194	25.727	27.953	25.962	259		
2006	71.451	-	-	39.432	-	-	32.019	27.006	25.247	26.671	25.560	759		
2006 Enero	5.961	-	-	3.569	-	-	2.392	718	618	716	634	73		
2006 Febrero	5.536	-	-	3.241	-	-	2.294	965	855	952	873	70		
2006 Marzo	6.104	-	-	3.486	-	-	2.618	1.765	1.624	1.739	1.654	75		
2006 Abril	5.954	-	-	3.187	-	-	2.767	1.880	1.751	1.875	1.766	73		
2006 Mayo	6.491	-	-	3.263	-	-	3.228	2.820	2.673	2.774	2.697	81		
2006 Junio	6.004	-	-	3.166	-	-	2.838	4.148	3.929	4.121	3.968	78		
2006 Julio	6.048	-	-	3.389	-	-	2.659	3.743	3.542	3.686	3.578	74		
2006 Agosto	6.011	-	-	3.102	-	-	2.909	1.359	1.291	1.346	1.303	15		
2006 Septiembre	5.968	-	-	2.961	-	-	3.007	4.456	4.233	4.395	4.293	66		
2006 Octubre	6.164	-	-	3.183	-	-	2.981	2.522	2.379	2.479	2.401	80		
2006 Noviembre	5.781	-	-	3.266	-	-	2.515	1.506	1.358	1.487	1.390	55		
2006 Diciembre	5.430	-	-	3.618	-	-	1.812	1.124	994	1.101	1.005	19		

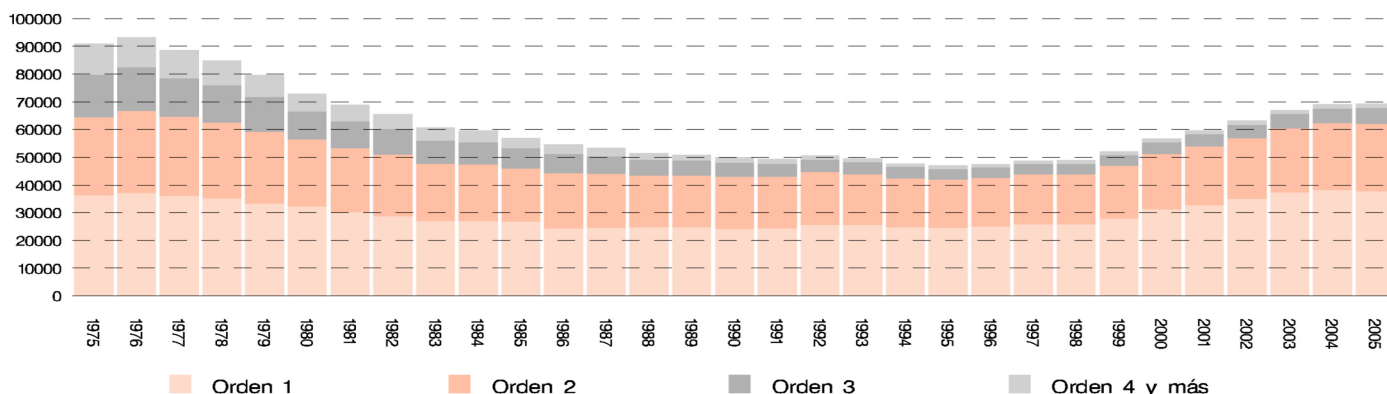
Nacimientos, defunciones y matrimonios por meses



6. Nacimientos de madres residentes registrados en la Comunidad de Madrid por sexo según grupos de edad

		Total	Menos de 15 años	De 15 a 19 años	De 20 a 24 años	De 25 a 29 años	De 30 a 34 años	De 35 a 39 años	De 40 a 44 años	De 45 a 49 años	De 50 y más años	No consta
Total												
2005	Total	68.766	22	1.445	5.529	14.988	28.322	15.635	2.690	127	8	0
2006	Total	68.004	21	1.538	5.284	13.981	27.529	15.756	2.734	161	12	988
2006	Enero	5.892	5	141	476	1.275	2.407	1.339	222	9	0	18
	Febrero	5.490	2	134	429	1.146	2.271	1.250	214	15	0	29
	Marzo	6.048	2	127	455	1.280	2.527	1.391	235	13	0	18
	Abril	5.906	4	117	449	1.207	2.487	1.386	225	8	2	21
	Mayo	6.428	0	138	492	1.318	2.707	1.461	246	13	1	52
	Junio	5.899	3	128	452	1.219	2.339	1.355	244	11	1	147
	Julio	5.937	1	150	472	1.232	2.345	1.372	239	19	1	106
	Agosto	5.718	2	136	468	1.170	2.216	1.310	239	13	2	162
	Septiembre	5.718	1	123	450	1.166	2.240	1.311	251	14	1	161
	Octubre	5.899	1	136	452	1.223	2.336	1.380	233	12	2	124
	Noviembre	5.305	0	112	405	1.012	2.160	1.262	229	22	1	102
	Diciembre	3.764	0	96	284	733	1.494	939	157	12	1	48
Hombres												
2005	Total	35.105	8	755	2.768	7.757	14.399	7.973	1.386	56	3	0
2006	Total	34.924	4	785	2.716	7.216	14.133	8.086	1.388	91	8	497
2006	Enero	3.051	0	72	237	690	1.244	682	112	4	0	10
	Febrero	2.828	0	63	221	586	1.172	650	111	9	0	16
	Marzo	3.149	0	79	254	646	1.324	708	118	9	0	11
	Abril	3.061	1	63	239	627	1.290	708	114	7	2	10
	Mayo	3.302	0	68	229	675	1.349	815	129	9	1	27
	Junio	2.966	2	63	230	610	1.188	679	122	6	1	65
	Julio	3.003	0	73	243	602	1.195	697	125	11	0	57
	Agosto	3.011	1	74	237	628	1.159	704	131	5	1	71
	Septiembre	2.890	0	64	241	605	1.144	621	123	11	0	81
	Octubre	3.049	0	66	249	615	1.223	700	120	5	1	70
	Noviembre	2.677	0	54	197	537	1.081	630	114	8	1	55
	Diciembre	1.937	0	46	139	395	764	492	69	7	1	24
Mujeres												
2005	Total	33.661	14	690	2.761	7.231	13.923	7.662	1.304	71	5	0
2006	Total	32.829	17	750	2.540	6.707	13.309	7.609	1.338	67	4	488
2006	Enero	2.840	5	69	239	585	1.163	656	110	5	0	8
	Febrero	2.662	2	71	208	560	1.099	600	103	6	0	13
	Marzo	2.899	2	48	201	634	1.203	683	117	4	0	7
	Abril	2.845	3	54	210	580	1.197	678	111	1	0	11
	Mayo	3.126	0	70	263	643	1.358	646	117	4	0	25
	Junio	2.926	1	65	220	609	1.150	673	121	5	0	82
	Julio	2.904	1	77	223	623	1.138	672	112	8	1	49
	Agosto	2.586	1	59	219	509	1.019	576	105	7	1	90
	Septiembre	2.755	1	59	204	546	1.068	670	126	2	1	78
	Octubre	2.843	1	70	202	607	1.111	677	113	7	1	54
	Noviembre	2.624	0	58	208	474	1.077	631	115	14	0	47
	Diciembre	1.819	0	50	143	337	726	447	88	4	0	24

Nacidos vivos por orden del nacimiento



7. Nacidos vivos de madres residentes en la Comunidad de Madrid según nacionalidad de la madre

	Total	De madre española	De madre extranjera							Oceanía	No consta
			Total	Europa (sin España)		África	América	Asia	Oceanía		
				Unión Europea	Resto						

Datos absolutos

1995	47.006	44.211	2.795	677	67	600	1.065	376	10	0	
1996	47.491	44.481	3.010	664	73	693	1.181	395	2	2	
1997	48.726	45.248	3.478	741	117	886	1.314	417	2	1	
1998	48.858	45.021	3.837	768	135	968	1.550	410	3	3	
1999	51.976	47.343	4.633	801	235	1.123	2.034	434	6	0	
2000	56.622	50.084	6.538	944	412	1.411	3.219	549	3	0	
2001	59.724	50.823	8.901	931	614	1.664	5.041	646	5	0	
2002	63.153	52.184	10.969	1.056	1.022	1.766	6.377	743	5	0	
2003	67.044	54.511	12.533	1.102	1.461	1.981	7.186	799	4	0	
2004	69.029	55.166	13.863	1.165	1.810	2.290	7.617	977	4	0	
2005	69.364	54.664	14.700	1.164	2.353	2.403	7.723	1.056	1	0	
2006	68.004	52.579	15.425	1.277	2.654	2.454	7.763	1.028	8	241	
2006	Enero	5.892	4.619	1.273	95	222	197	675	81	1	2
	Febrero	5.490	4.316	1.174	92	195	183	622	82	0	0
	Marzo	6.048	4.794	1.254	118	219	189	639	89	0	0
	Abril	5.906	4.664	1.242	122	193	197	650	79	1	0
	Mayo	6.428	5.059	1.369	118	222	252	686	83	0	8
	Junio	5.899	4.553	1.346	106	222	231	674	109	1	3
	Julio	5.937	4.488	1.449	123	272	238	698	103	0	15
	Agosto	5.718	4.352	1.366	118	241	218	673	96	2	18
	Septiembre	5.718	4.291	1.427	113	271	200	720	81	1	41
	Octubre	5.899	4.446	1.453	106	255	239	690	106	1	56
	Noviembre	5.305	4.054	1.251	94	222	182	626	76	0	51
	Diciembre	3.764	2.943	821	72	120	128	410	43	1	47

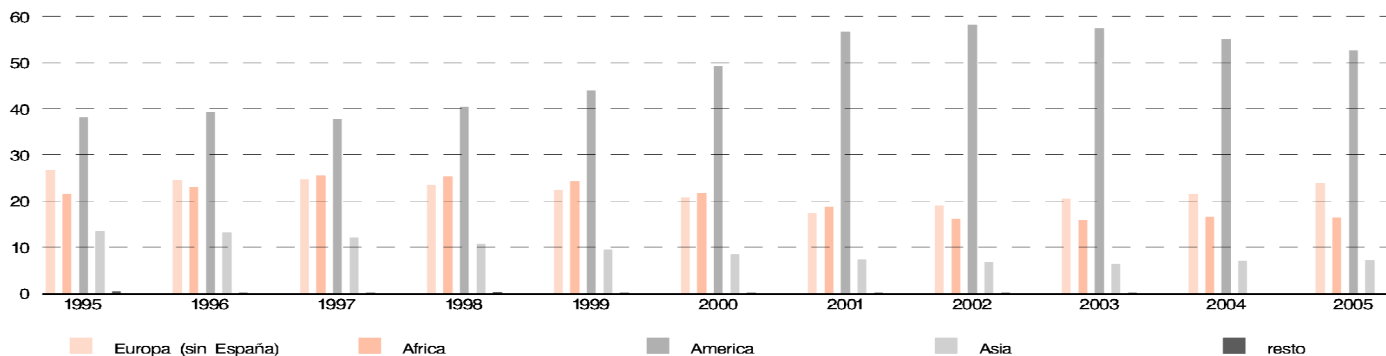
Porcentajes horizontales (*)

1995	47.006	94,05	5,95	24,22	2,40	21,47	38,10	13,45	0,36	0,00	
1996	47.491	93,66	6,34	22,06	2,43	23,02	39,24	13,12	0,07	0,07	
1997	48.726	92,86	7,14	21,31	3,36	25,47	37,78	11,99	0,06	0,03	
1998	48.858	92,15	7,85	20,02	3,52	25,23	40,40	10,69	0,08	0,08	
1999	51.976	91,09	8,91	17,29	5,07	24,24	43,90	9,37	0,13	0,00	
2000	56.622	88,45	11,55	14,44	6,30	21,58	49,24	8,40	0,05	0,00	
2001	59.724	85,10	14,90	10,46	6,90	18,69	56,63	7,26	0,06	0,00	
2002	63.153	82,63	17,37	9,63	9,32	16,10	58,14	6,77	0,05	0,00	
2003	67.044	81,31	18,69	8,79	11,66	15,81	57,34	6,38	0,03	0,00	
2004	69.029	79,92	20,08	8,40	13,06	16,52	54,94	7,05	0,03	0,00	
2005	69.364	78,81	21,19	7,92	16,01	16,35	52,54	7,18	0,01	0,00	
2006	68.004	77,32	22,68	8,28	17,21	15,91	50,33	6,66	0,05	1,56	
2006	Enero	5.892	78,39	21,61	7,46	17,44	15,48	53,02	6,36	0,08	0,16
	Febrero	5.490	78,62	21,38	7,84	16,61	15,59	52,98	6,98	0,00	0,00
	Marzo	6.048	79,27	20,73	9,41	17,46	15,07	50,96	7,10	0,00	0,00
	Abril	5.906	78,97	21,03	9,82	15,54	15,86	52,33	6,36	0,08	0,00
	Mayo	6.428	78,70	21,30	8,62	16,22	18,41	50,11	6,06	0,00	0,58
	Junio	5.899	77,18	22,82	7,88	16,49	17,16	50,07	8,10	0,07	0,22
	Julio	5.937	75,59	24,41	8,49	18,77	16,43	48,17	7,11	0,00	1,04
	Agosto	5.718	76,11	23,89	8,64	17,64	15,96	49,27	7,03	0,15	1,32
	Septiembre	5.718	75,04	24,96	7,92	18,99	14,02	50,46	5,68	0,07	2,87
	Octubre	5.899	75,37	24,63	7,30	17,55	16,45	47,49	7,30	0,07	3,85
	Noviembre	5.305	76,42	23,58	7,51	17,75	14,55	50,04	6,08	0,00	4,08
	Diciembre	3.764	78,19	21,81	8,77	14,62	15,59	49,94	5,24	0,12	5,72

(*) Las columnas de continente y subcontinente se han calculado respecto al total de madre extranjera. La columna del total contiene datos absolutos.

Nacidos vivos por nacionalidad de la madre

Porcentajes



8. Nacidos vivos de madres residentes en la Comunidad de Madrid según estado civil de la madre y orden del matrimonio

	Total	Dentro del matrimonio			Fuera del matrimonio			No consta		
		Total	En el primer matrimonio	En el 2º o posterior matrimonio	No consta	Total	De madre casada		De madre no casada	
Datos absolutos										
1995	47.006	41.163	40.443	720	0	5.843	34	5.809	0	
1996	47.491	41.457	40.721	736	0	6.034	18	6.016	0	
1997	48.726	41.588	41.092	496	0	7.138	13	7.125	0	
1998	48.858	41.078	40.539	539	0	7.780	4	7.776	0	
1999	51.976	41.930	41.317	613	0	10.046	9	10.037	0	
2000	56.622	45.425	44.812	613	0	11.197	1	11.196	0	
2001	59.724	46.650	45.931	719	0	13.074	7	13.067	0	
2002	63.153	47.899	47.307	592	0	15.254	4	15.250	0	
2003	67.044	50.079	49.384	695	0	16.965	44	16.921	0	
2004	69.029	50.727	49.810	917	0	18.302	101	18.201	0	
2005	69.364	50.246	49.299	947	0	19.118	121	18.997	0	
2006	68.004	48.021	43.948	904	3.169	18.225	59	18.166	1.758	
2006	Enero	5.892	4.152	3.805	86	261	1.661	14	1.647	79
	Febrero	5.490	3.885	3.575	71	239	1.562	10	1.552	43
	Marzo	6.048	4.377	4.081	85	211	1.606	18	1.588	65
	Abril	5.906	4.254	3.937	102	215	1.582	11	1.571	70
	Mayo	6.428	4.641	4.294	81	266	1.630	6	1.624	157
	Junio	5.899	4.156	3.796	66	294	1.524	0	1.524	219
	Julio	5.937	4.169	3.786	75	308	1.542	0	1.542	226
	Agosto	5.718	3.918	3.579	68	271	1.553	0	1.553	247
	Septiembre	5.718	3.896	3.525	63	308	1.593	0	1.593	229
	Octubre	5.899	4.144	3.786	73	285	1.562	0	1.562	193
	Noviembre	5.305	3.706	3.331	77	298	1.461	0	1.461	138
	Diciembre	3.764	2.723	2.453	57	213	949	0	949	92

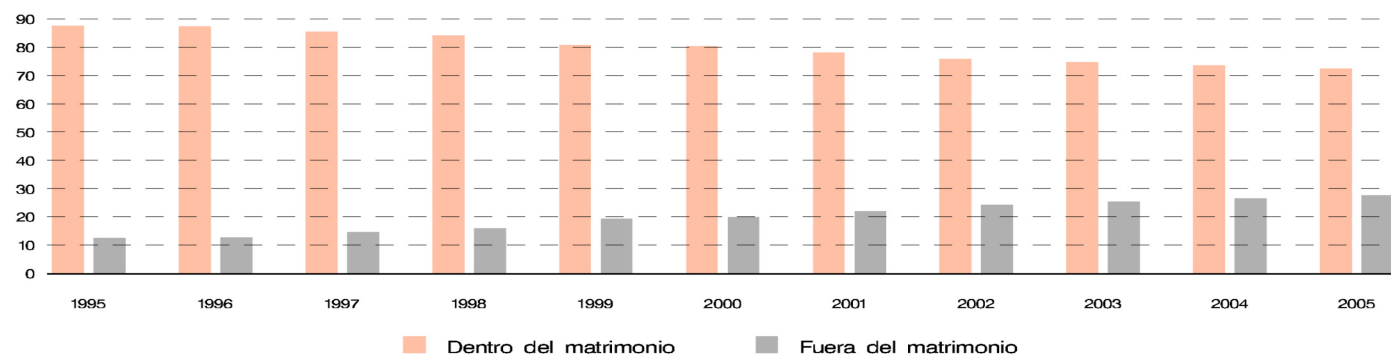
Porcentajes horizontales (*)

1995	47.006	87,57	98,25	1,75	0,00	12,43	0,58	99,42	0,00	
1996	47.491	87,29	98,22	1,78	0,00	12,71	0,30	99,70	0,00	
1997	48.726	85,35	98,81	1,19	0,00	14,65	0,18	99,82	0,00	
1998	48.858	84,08	98,69	1,31	0,00	15,92	0,05	99,95	0,00	
1999	51.976	80,67	98,54	1,46	0,00	19,33	0,09	99,91	0,00	
2000	56.622	80,23	98,65	1,35	0,00	19,77	0,01	99,99	0,00	
2001	59.724	78,11	98,46	1,54	0,00	21,89	0,05	99,95	0,00	
2002	63.153	75,85	98,76	1,24	0,00	24,15	0,03	99,97	0,00	
2003	67.044	74,70	98,61	1,39	0,00	25,30	0,26	99,74	0,00	
2004	69.029	73,49	98,19	1,81	0,00	26,51	0,55	99,45	0,00	
2005	69.364	72,44	98,12	1,88	0,00	27,56	0,63	99,37	0,00	
2006	68.004	70,61	91,52	1,88	6,60	26,80	0,32	99,68	2,59	
2006	Enero	5.892	70,47	91,64	2,07	6,29	28,19	0,84	99,16	1,34
	Febrero	5.490	70,77	92,02	1,83	6,15	28,45	0,64	99,36	0,78
	Marzo	6.048	72,37	93,24	1,94	4,82	26,55	1,12	98,88	1,07
	Abril	5.906	72,03	92,55	2,40	5,05	26,79	0,70	99,30	1,19
	Mayo	6.428	72,20	92,52	1,75	5,73	25,36	0,37	99,63	2,44
	Junio	5.899	70,45	91,34	1,59	7,07	25,83	0,00	100,00	3,71
	Julio	5.937	70,22	90,81	1,80	7,39	25,97	0,00	100,00	3,81
	Agosto	5.718	68,52	91,35	1,74	6,92	27,16	0,00	100,00	4,32
	Septiembre	5.718	68,14	90,48	1,62	7,91	27,86	0,00	100,00	4,00
	Octubre	5.899	70,25	91,36	1,76	6,88	26,48	0,00	100,00	3,27
	Noviembre	5.305	69,86	89,88	2,08	8,04	27,54	0,00	100,00	2,60
	Diciembre	3.764	72,34	90,08	2,09	7,82	25,21	0,00	100,00	2,44

(*) Las columnas parciales se han calculado respecto a sus respectivos totales. La columna del total contiene datos absolutos.

Nacidos vivos por estado civil de la madre

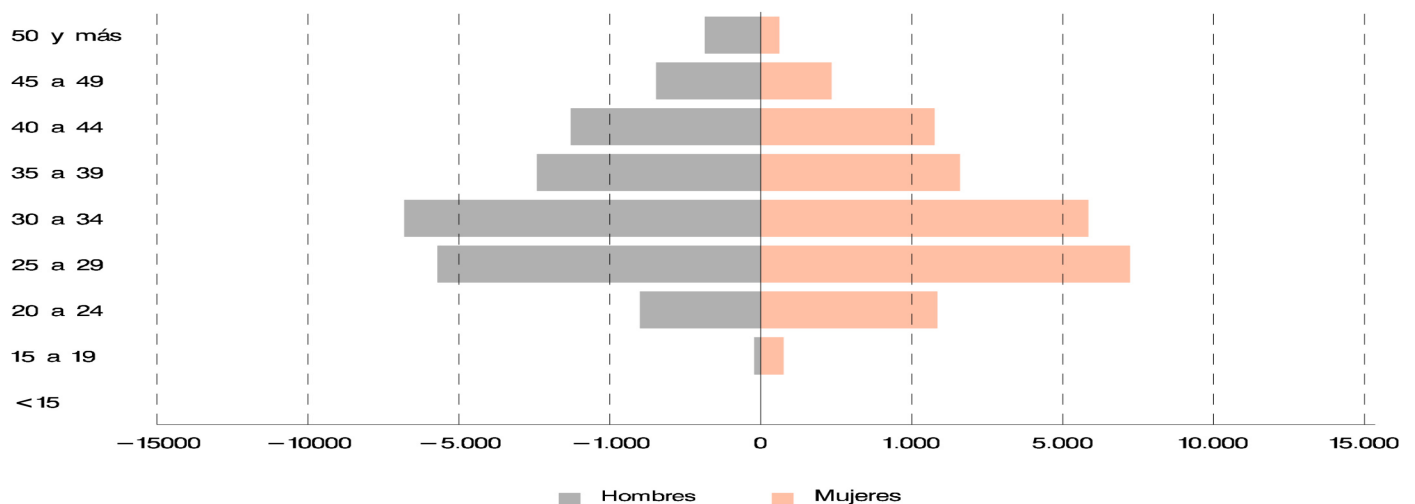
Porcentajes



9. Matrimonios que fijan su residencia registrados en la Comunidad de Madrid por sexo según grupos de edad de los cónyuges

		Total	Menos de 15 años	De 15 a 19 años	De 20 a 24 años	De 25 a 29 años	De 30 a 34 años	De 35 a 39 años	De 40 a 44 años	De 45 a 49 años	De 50 y más años	No consta
Hombres												
2005	Total	22.646	0	50	1.053	7.596	7.668	3.154	2.048	682	395	0
2006	Total	19.376	0	42	800	5.701	6.798	2.925	2.017	690	369	34
2006	Enero	584	0	1	43	115	162	96	94	54	19	0
	Febrero	790	0	1	43	169	237	145	121	39	34	1
	Marzo	1.316	0	6	83	294	443	234	168	59	26	3
	Abril	1.417	0	2	71	423	502	194	139	54	31	1
	Mayo	2.048	0	4	76	662	709	302	203	57	34	1
	Junio	3.054	0	6	121	1.017	1.097	389	281	83	49	11
	Julio	2.631	0	4	97	925	917	347	221	77	40	3
	Agosto	787	0	5	35	241	297	117	59	23	9	1
	Septiembre	3.162	0	4	93	976	1.251	450	268	87	26	7
	Octubre	1.821	0	4	60	510	664	285	192	56	47	3
	Noviembre	1.090	0	2	50	236	333	212	161	60	34	2
	Diciembre	676	0	3	28	133	186	154	110	41	20	1
Mujeres												
2005	Total	22.646	0	170	2.146	9.399	6.523	2.272	1.603	414	119	0
2006	Total	19.376	0	150	1.675	7.219	5.842	2.268	1.595	467	124	36
2006	Enero	584	0	14	62	137	150	96	93	26	6	0
	Febrero	790	0	8	79	223	219	111	102	29	15	4
	Marzo	1.316	0	15	124	385	409	199	136	36	9	3
	Abril	1.417	0	9	119	506	458	157	124	40	4	0
	Mayo	2.048	0	13	172	803	641	224	147	35	11	2
	Junio	3.054	0	15	257	1.303	864	300	220	70	13	12
	Julio	2.631	0	14	246	1.143	743	246	169	48	16	6
	Agosto	787	0	9	85	305	234	86	55	9	4	0
	Septiembre	3.162	0	18	222	1.308	1.048	310	189	53	9	5
	Octubre	1.821	0	13	133	678	544	241	144	48	19	1
	Noviembre	1.090	0	11	94	301	327	178	120	45	12	2
	Diciembre	676	0	11	82	127	205	120	96	28	6	1

Matrimonios por grupos de edad de los cónyuges al contraer matrimonio. 2006



10. Matrimonios que fijan su residencia registrados en la Comunidad de Madrid según la nacionalidad combinada de los contrayentes

	Total matrimonios	Españoles/ Españolas	Extranjeros/ Españolas	Españoles/ Extrajeras	Extranjeros/Extranjeras		No consta
					Misma nacionalidad	Distinta nacionalidad	

Datos absolutos

1986		23.373	22.332	471	402	125	43	0
1987		23.752	22.675	511	401	115	50	0
1988		24.096	22.868	541	479	147	61	0
1989		24.588	23.131	651	575	168	63	0
1990		24.871	23.345	665	656	156	49	0
1991		25.110	23.607	663	606	177	57	0
1992		24.954	23.313	633	647	281	80	0
1993		23.145	21.313	718	729	291	94	0
1994		22.630	20.715	737	801	283	94	0
1995		22.608	20.849	691	730	265	73	0
1996		21.540	19.859	592	642	298	149	0
1997		21.979	20.522	567	647	183	60	0
1998		23.952	22.306	615	729	235	67	0
1999		23.911	22.189	667	779	190	86	0
2000		24.974	23.006	741	827	300	100	0
2001		24.126	21.684	821	1.014	492	115	0
2002		24.099	21.221	868	1.226	624	160	0
2003		23.984	20.149	1071	1.558	956	250	0
2004		24.296	19.655	1.282	1.762	1.290	307	0
2005		22.646	18.039	1.279	1.895	1085	348	0
2006		19.375	15.192	1.121	1.685	1.017	354	6
2006	Enero	584	288	69	120	84	23	0
	Febrero	790	467	82	133	83	24	1
	Marzo	1.316	916	99	154	112	35	0
	Abril	1.417	1.064	104	129	85	35	0
	Mayo	2.048	1.665	115	146	94	28	0
	Junio	3.054	2.668	103	180	78	25	0
	Julio	2.630	2.239	113	157	92	25	4
	Agosto	787	614	50	58	48	16	1
	Septiembre	3.162	2.761	116	170	84	31	0
	Octubre	1.821	1.428	107	146	100	40	0
	Noviembre	1.090	710	81	161	97	41	0
	Diciembre	676	372	82	131	60	31	0

Porcentajes horizontales (*)

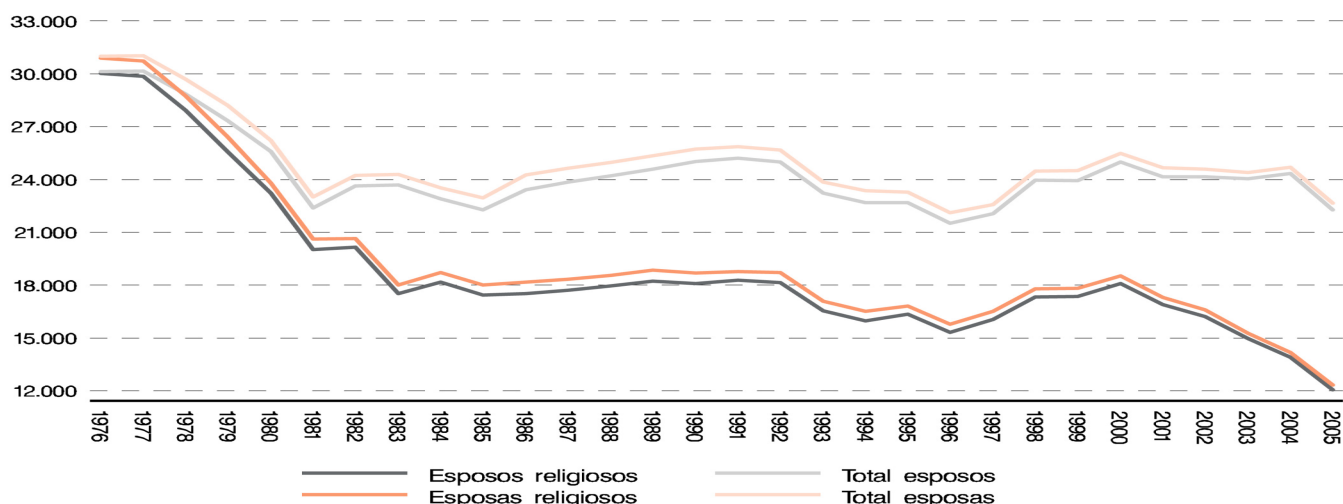
1986		23.373	95,55	2,02	1,72	0,53	0,18	0,00
1987		23.752	95,47	2,15	1,69	0,48	0,21	0,00
1988		24.096	94,90	2,25	1,99	0,61	0,25	0,00
1989		24.588	94,07	2,65	2,34	0,68	0,26	0,00
1990		24.871	93,86	2,67	2,64	0,63	0,20	0,00
1991		25.110	94,01	2,64	2,41	0,70	0,23	0,00
1992		24.954	93,42	2,54	2,59	1,13	0,32	0,00
1993		23.145	92,08	3,10	3,15	1,26	0,41	0,00
1994		22.630	91,54	3,26	3,54	1,25	0,42	0,00
1995		22.608	92,22	3,06	3,23	1,17	0,32	0,00
1996		21.540	92,20	2,75	2,98	1,38	0,69	0,00
1997		21.979	93,37	2,58	2,94	0,83	0,27	0,00
1998		23.952	93,13	2,57	3,04	0,98	0,28	0,00
1999		23.911	92,80	2,79	3,26	0,79	0,36	0,00
2000		24.974	92,12	2,97	3,31	1,20	0,40	0,00
2001		24.126	89,88	3,40	4,20	2,04	0,48	0,00
2002		24.099	88,06	3,60	5,09	2,59	0,66	0,00
2003		23.984	84,01	4,47	6,50	3,99	1,04	0,00
2004		24.296	80,90	5,28	7,25	5,31	1,26	0,00
2005		22.646	79,66	5,65	8,37	4,79	1,54	0,00
2006		19.375	78,41	5,79	8,70	5,25	1,83	0,04
2006	Enero	584	49,32	11,82	20,55	14,38	3,94	0,00
	Febrero	790	59,11	10,38	16,84	10,51	3,04	0,21
	Marzo	1.316	69,60	7,52	11,70	8,51	2,66	0,00
	Abril	1.417	75,09	7,34	9,10	6,00	2,47	0,00
	Mayo	2.048	81,30	5,62	7,13	4,59	1,37	0,00
	Junio	3.054	87,36	3,37	5,89	2,55	0,82	0,00
	Julio	2.630	85,13	4,30	5,97	3,50	0,95	0,18
	Agosto	787	78,02	6,35	7,37	6,10	2,03	0,16
	Septiembre	3.162	87,32	3,67	5,38	2,66	0,98	0,00
	Octubre	1.821	78,42	5,88	8,02	5,49	2,20	0,00
	Noviembre	1.090	65,14	7,43	14,77	8,90	3,76	0,00
	Diciembre	676	55,03	12,13	19,38	8,88	4,59	0,00

(*) Las columnas parciales se han calculado respecto a sus respectivos totales. La columna del total contiene datos absolutos.

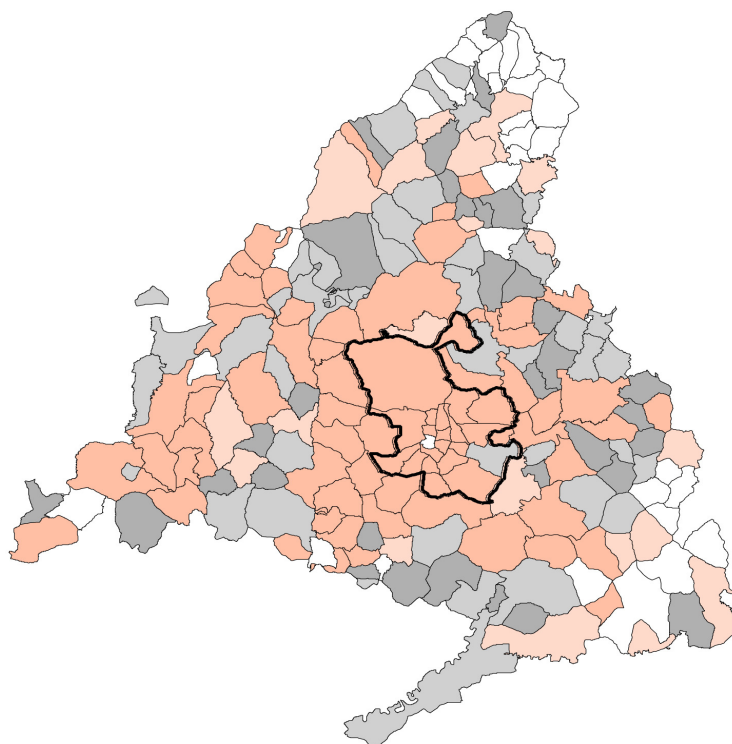
11. Esposos y esposas residentes de matrimonios registrados en la Comunidad de Madrid según la edad al contraer matrimonio

		Total	Menos de 15 años	De 15 a 19 años	De 20 a 24 años	De 25 a 29 años	De 30 a 34 años	De 35 a 39 años	De 40 a 44 años	De 45 a 49 años	De 50 y más años	No consta
Esposos												
2005	Total	22.724	0	51	1.076	7.715	7.688	3.127	2.006	675	386	0
2006	Total	21.364	0	48	892	6.390	7.536	3.170	2.155	730	405	38
2006	Enero	645	0	3	46	137	175	106	98	58	22	0
	Febrero	869	0	3	51	188	260	154	133	40	39	1
	Marzo	1.498	0	6	94	332	520	264	183	64	31	4
	Abril	1.558	0	2	76	474	558	208	149	57	33	1
	Mayo	2.222	0	4	82	729	773	320	219	60	34	1
	Junio	3.366	0	7	131	1.151	1.200	424	299	87	55	12
	Julio	2.935	0	3	116	1.031	1.039	382	234	82	44	4
	Agosto	852	0	4	43	262	323	124	63	22	10	1
	Septiembre	3.501	0	5	104	1.109	1.369	498	287	90	31	8
	Octubre	1.985	0	5	64	560	741	301	203	60	48	3
	Noviembre	1.189	0	2	56	270	368	224	167	64	36	2
	Diciembre	744	0	4	29	147	210	165	120	46	22	1
Esposas												
2005	Total	23.121	0	169	2.226	9.667	6.642	2.285	1.599	411	122	0
2006	Total	21.668	0	171	1.902	8.177	6.538	2.482	1.709	515	135	39
2006	Enero	645	0	12	70	160	166	103	96	30	8	0
	Febrero	876	0	11	86	247	244	124	109	35	15	5
	Marzo	1.512	0	19	143	441	477	232	148	39	9	4
	Abril	1.588	0	10	138	580	503	173	133	45	6	0
	Mayo	2.254	0	15	193	881	708	241	162	41	11	2
	Junio	3.418	0	19	302	1.467	957	335	233	76	16	13
	Julio	2.970	0	15	296	1.293	847	266	181	49	17	6
	Agosto	875	0	10	91	349	262	93	56	10	4	0
	Septiembre	3.561	0	21	252	1.512	1.170	335	197	58	11	5
	Octubre	2.020	0	14	148	756	614	258	158	52	19	1
	Noviembre	1.205	0	12	101	344	364	193	128	48	13	2
	Diciembre	744	0	13	82	147	226	129	108	32	6	1

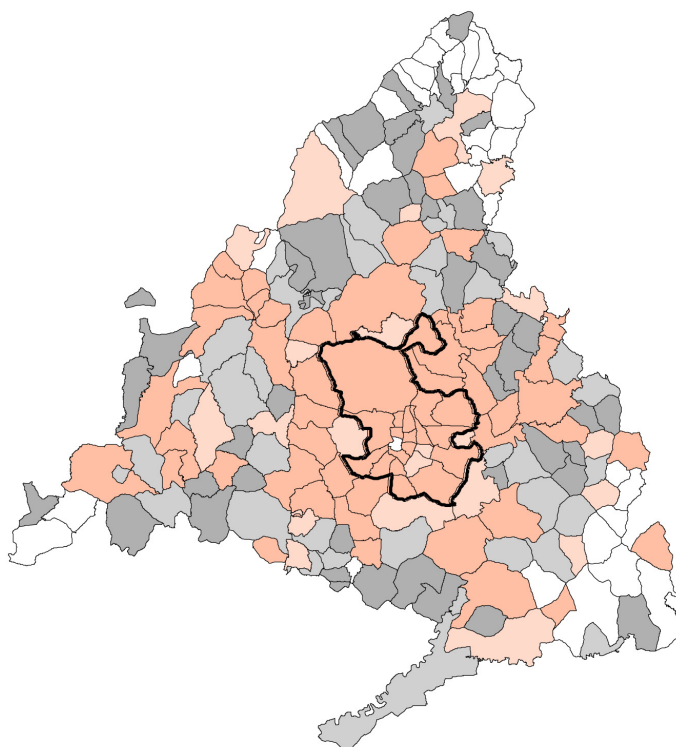
Esposos y esposas por forma de celebración



Tasa de nupcialidad por municipios y distritos. 2006 Esposos



Esposas



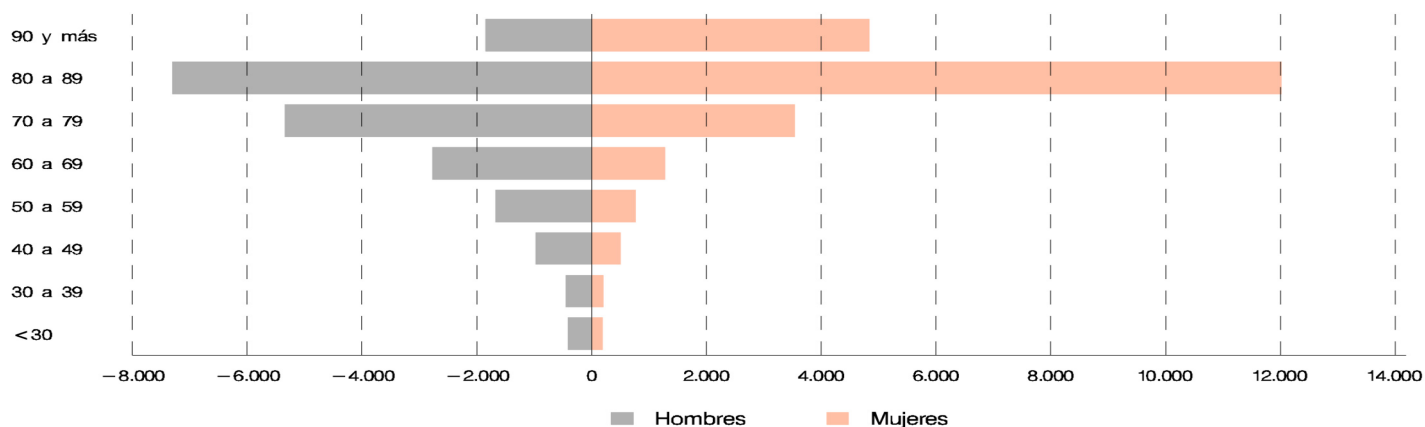
0-03,72 03,73-06,01 06,02-08,30 (*) 08,31-10,59 Más de 10,59

(*) Media de la Comunidad de Madrid: Esposos 07,71 Esposas 07,79

12. Defunciones de residentes registradas en la Comunidad de Madrid por sexo según grupos de edad

		Total	Menos de 1 año	De 1 a 4 años	De 5 a 9 años	De 10 a 14 años	De 15 a 19 años	De 20 a 24 años	De 25 a 29 años	De 30 a 34 años	De 35 a 39 años	De 40 a 44 años
Total												
2005	Total	39.175	242	47	15	34	83	113	156	261	446	638
2006	Total	37.423	202	32	21	19	66	105	151	249	394	599
2006	Enero	3.462	12	1	3	2	4	16	8	22	35	58
	Febrero	3.152	20	2	3	2	3	5	17	24	37	37
	Marzo	3.486	24	4	3	1	6	12	14	21	45	60
	Abril	3.058	18	5	1	2	4	8	18	22	21	44
	Mayo	3.140	13	5	2	3	9	6	16	22	35	55
	Junio	3.040	14	2	2	3	5	10	9	19	35	56
	Julio	3.166	23	1	2	0	12	12	17	22	32	36
	Agosto	2.814	18	1	0	1	5	9	8	18	25	50
	Septiembre	2.787	10	2	2	2	5	6	9	21	25	56
	Octubre	3.059	14	5	2	1	4	9	10	18	38	47
	Noviembre	3.150	21	2	1	1	2	6	14	18	31	54
	Diciembre	3.109	15	2	0	1	7	6	11	22	35	46
Hombres												
2005	Total	19.794	135	25	6	21	55	77	108	176	314	421
2006	Total	18.918	119	19	10	7	49	80	119	177	266	392
2006	Enero	1.744	9	0	2	1	4	11	4	14	24	41
	Febrero	1.566	9	1	2	0	2	5	14	17	22	28
	Marzo	1.710	12	2	0	0	4	8	10	17	28	34
	Abril	1.579	11	4	1	1	3	5	16	13	19	34
	Mayo	1.589	7	4	1	2	6	5	12	17	21	30
	Junio	1.553	7	0	0	1	3	9	7	17	25	38
	Julio	1.564	15	0	2	0	11	8	16	16	21	27
	Agosto	1.423	12	1	0	0	4	8	6	12	19	33
	Septiembre	1.407	5	2	1	1	2	4	8	15	14	30
	Octubre	1.590	7	3	0	0	3	7	7	15	22	27
	Noviembre	1.636	17	1	1	0	2	5	11	12	21	37
	Diciembre	1.557	8	1	0	1	5	5	8	12	30	33
Mujeres												
2005	Total	19.381	107	22	9	13	28	36	48	85	132	217
2006	Total	18.500	82	13	11	12	17	25	32	72	128	207
2006	Enero	1.718	3	1	1	1	0	5	4	8	11	17
	Febrero	1.586	11	1	1	2	1	0	3	7	15	9
	Marzo	1.776	12	2	3	1	2	4	4	4	17	26
	Abril	1.479	7	1	0	1	1	3	2	9	2	10
	Mayo	1.551	6	1	1	1	3	1	4	5	14	25
	Junio	1.487	7	2	2	2	2	1	2	2	10	18
	Julio	1.601	8	1	0	0	1	4	1	6	11	9
	Agosto	1.391	6	0	0	1	1	1	2	6	6	17
	Septiembre	1.378	5	0	1	1	3	2	1	6	11	26
	Octubre	1.468	7	2	2	1	1	2	3	3	16	20
	Noviembre	1.514	4	1	0	1	0	1	3	6	10	17
	Diciembre	1.551	6	1	0	0	2	1	3	10	5	13

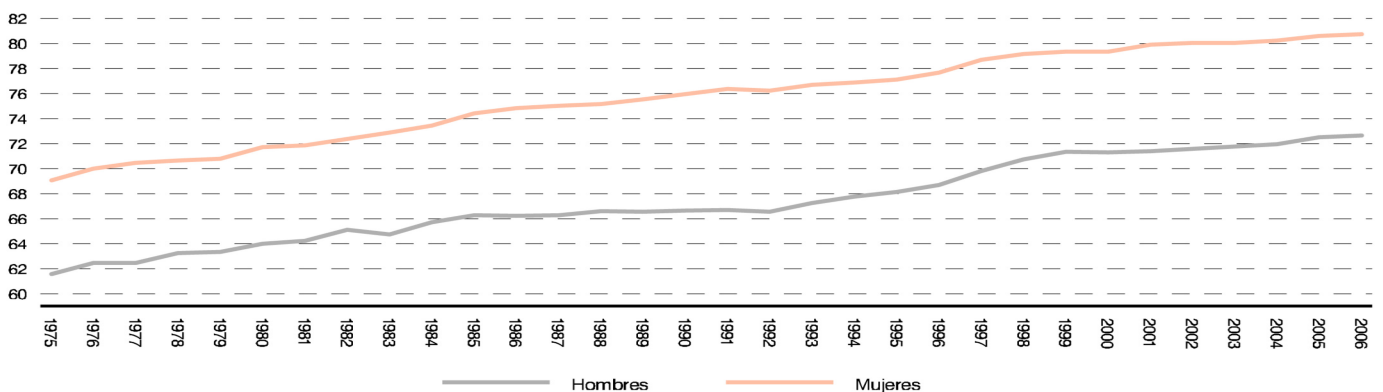
Defunciones por grupos de edad. 2006



12. Defunciones de residentes registradas en la Comunidad de Madrid por sexo según grupos de edad (concl.)

		De 45 a 49 años	De 50 a 54 años	De 55 a 59 años	De 60 a 64 años	De 65 a 69 años	De 70 a 74 años	De 75 a 79 años	De 80 a 84 años	De 85 y más años	No consta
Total											
2005	Total	867	1.094	1.478	1.821	2.383	3.922	5.312	6.883	13.380	0
2006	Total	873	1.022	1.412	1.835	2.204	3.747	5.139	6.539	12.773	41
2006	Enero	87	83	134	187	194	353	481	577	1.201	4
	Febrero	57	81	117	162	205	318	422	579	1.055	6
	Marzo	76	78	124	150	197	363	464	591	1.249	4
	Abril	77	95	121	148	189	291	417	540	1.033	4
	Mayo	74	87	112	154	204	301	436	532	1.073	1
	Junio	73	79	113	146	171	300	408	523	1.068	4
	Julio	79	92	111	138	166	329	427	558	1.105	4
	Agosto	72	85	115	150	175	272	386	508	912	4
	Septiembre	68	85	110	139	163	268	412	477	923	4
	Octubre	58	91	136	134	186	313	433	541	1.015	4
	Noviembre	82	80	112	157	183	326	430	544	1.084	2
	Diciembre	70	86	107	170	171	313	423	569	1.055	0
Hombres											
2005	Total	567	758	1.016	1.251	1.634	2.542	3.062	3.323	4.303	0
2006	Total	582	663	1.004	1.273	1.491	2.346	3.000	3.246	4.053	22
2006	Enero	61	54	92	135	138	223	272	296	360	3
	Febrero	43	48	76	119	134	198	245	278	321	4
	Marzo	46	53	89	106	124	231	255	293	396	2
	Abril	49	70	89	100	126	183	248	269	338	0
	Mayo	50	60	80	106	150	189	249	275	324	1
	Junio	42	53	80	108	116	176	256	258	354	3
	Julio	51	59	79	89	102	198	239	274	355	2
	Agosto	48	48	90	109	117	168	216	238	291	3
	Septiembre	49	48	86	98	110	171	242	225	295	1
	Octubre	39	60	93	78	127	210	256	288	347	1
	Noviembre	52	59	72	106	129	215	254	276	364	2
	Diciembre	52	51	78	119	118	184	268	276	308	0
Mujeres											
2005	Total	300	336	462	570	749	1.380	2.250	3.560	9.077	0
2006	Total	291	358	408	561	713	1.401	2.139	3.293	8.718	19
2006	Enero	26	29	42	52	56	130	209	281	841	1
	Febrero	14	33	41	43	71	120	177	301	734	2
	Marzo	30	25	35	44	73	132	209	298	853	2
	Abril	28	25	32	48	63	108	169	271	695	4
	Mayo	24	27	32	48	54	112	187	257	749	0
	Junio	31	26	33	38	55	124	152	265	714	1
	Julio	28	33	32	48	64	131	188	284	750	2
	Agosto	24	37	25	41	58	104	170	270	621	1
	Septiembre	19	36	24	41	53	97	170	252	627	3
	Octubre	19	31	43	56	59	103	177	253	667	3
	Noviembre	30	21	40	51	54	111	176	268	720	0
	Diciembre	18	35	29	51	53	129	155	293	747	0

Edad media de defunción



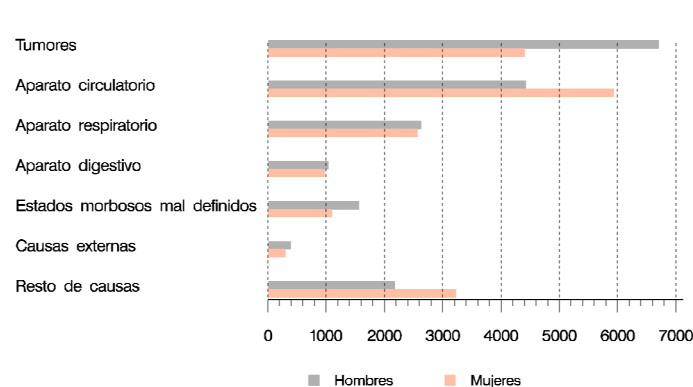
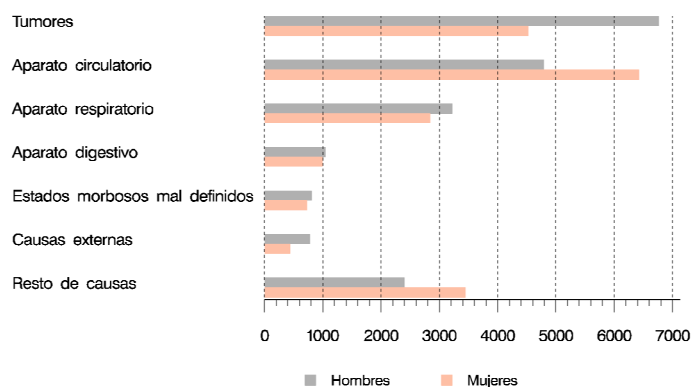
13. Defunciones de residentes registradas en la Comunidad de Madrid por sexo según grupos de causa

	Todas las causas	I - Enf. Infecciosas y parasitarias	II - Tumores	III - Enf. de la sangre y trastornos de la inmunidad	IV- Enf. Endocrinas, de la nutrición y metabólicas	V - Trastornos mentales y del comportamiento	VI, VII, VIII - Enf. sistema nervioso y órganos de los sentidos	IX - Enf. sistema circulatorio	
Total									
2005	Total	39.175	778	11.283	121	838	944	1.524	11.212
2006	Total	37.423	746	11.101	124	674	857	1.399	10.363
2006	Enero	3.462	61	975	16	79	66	104	1.057
	Febrero	3.152	65	898	12	51	75	109	918
	Marzo	3.486	76	931	13	56	74	124	1.074
	Abril	3.058	62	928	11	44	85	107	860
	Mayo	3.140	54	919	7	54	84	91	930
	Junio	3.040	72	942	11	54	74	120	826
	Julio	3.166	72	917	8	69	91	146	828
	Agosto	2.814	58	926	6	52	59	112	669
	Septiembre	2.787	52	904	12	59	58	105	717
	Octubre	3.059	44	917	15	43	70	131	793
	Noviembre	3.150	45	941	5	58	64	119	836
	Diciembre	3.109	85	903	8	55	57	131	855
Hombres									
2005	Total	19.794	436	6.763	50	323	277	572	4.790
2006	Total	18.918	408	6.701	41	252	238	527	4.430
2006	Enero	1.744	27	608	5	26	18	34	470
	Febrero	1.566	35	536	3	20	19	38	378
	Marzo	1.710	45	526	10	17	16	53	448
	Abril	1.579	31	562	4	15	25	47	375
	Mayo	1.589	34	559	2	22	26	41	396
	Junio	1.553	38	563	3	20	23	48	366
	Julio	1.564	33	556	3	27	23	61	341
	Agosto	1.423	37	553	2	16	18	36	280
	Septiembre	1.407	23	559	2	21	13	33	294
	Octubre	1.590	27	571	5	18	19	43	353
	Noviembre	1.636	20	567	1	31	20	51	362
	Diciembre	1.557	58	541	1	19	18	42	367
Mujeres									
2005	Total	19.381	342	4.520	71	515	667	952	6.422
2006	Total	18.500	338	4.400	83	422	619	872	5.931
2006	Enero	1.718	34	367	11	53	48	70	587
	Febrero	1.586	30	362	9	31	56	71	540
	Marzo	1.776	31	405	3	39	58	71	626
	Abril	1.479	31	366	7	29	60	60	485
	Mayo	1.551	20	360	5	32	58	50	534
	Junio	1.487	34	379	8	34	51	72	460
	Julio	1.601	39	361	5	42	68	85	486
	Agosto	1.391	21	373	4	36	41	76	389
	Septiembre	1.378	29	345	10	38	45	72	422
	Octubre	1.468	17	346	10	25	51	88	440
	Noviembre	1.514	25	374	4	27	44	68	474
	Diciembre	1.551	27	362	7	36	39	89	488

Defunciones por sexo según grupos de causa

2005

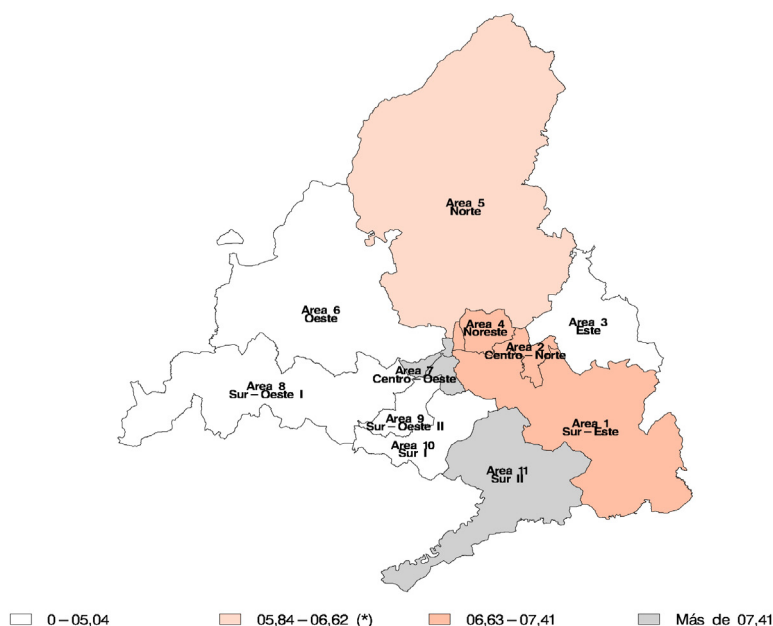
2006



13. Defunciones de residentes registradas en la Comunidad de Madrid por sexo según grupos de causa (concl.)

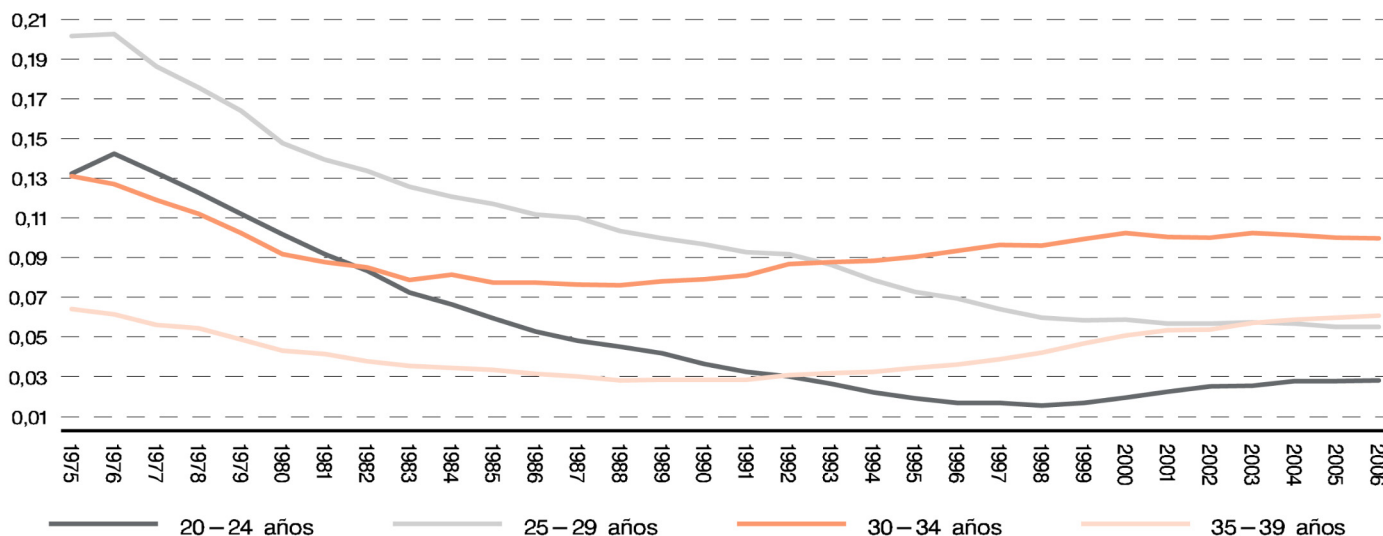
		X - Enf. sistema respiratorio	XI - Enf. sistema digestivo	XII - Enf. Piel y tejido subcutáneo	XIII - Enf. sistema osteomuscular y tejido conjuntivo	XIV - Enf. sistema genitourinario	XV - Embrazo, parto y puerperio	XVI - Afecciones periodo perinatal	XVII - Malformaciones congénitas	XVIII - Estados morbosos mal definidos	XX - Causas externas
Total											
2005	Total	6.063	2.027	91	257	1.036	2	113	139	1.533	1.214
2006	Total	5.204	2.008	111	243	1.058	0	94	94	2.660	687
2006											
	Enero	522	165	9	20	113	0	7	8	204	56
	Febrero	471	196	8	18	70	0	9	10	187	55
	Marzo	517	178	15	14	82	0	13	7	251	61
	Abril	445	160	8	28	77	0	9	6	158	70
	Mayo	423	187	12	22	97	0	8	6	185	61
	Junio	387	185	11	22	82	0	2	10	189	53
	Julio	451	174	8	21	91	0	9	10	212	59
	Agosto	390	142	10	15	104	0	7	6	202	56
	Septiembre	313	140	9	15	75	0	4	5	272	47
	Octubre	381	173	7	16	84	0	7	7	324	47
	Noviembre	425	154	8	27	77	0	12	11	315	53
	Diciembre	479	154	6	25	106	0	7	8	161	69
Hombres											
2005	Total	3.220	1.038	22	95	489	0	58	75	807	779
2006	Total	2.632	1.033	38	78	484	0	51	57	1.562	386
2006											
	Enero	256	75	2	5	56	0	4	5	126	27
	Febrero	241	98	2	6	33	0	3	6	114	34
	Marzo	259	99	5	5	41	0	6	3	140	37
	Abril	240	84	3	10	35	0	5	4	105	34
	Mayo	207	91	6	7	43	0	5	2	115	33
	Junio	204	88	3	9	39	0	1	8	111	29
	Julio	231	73	4	5	36	0	5	7	123	36
	Agosto	197	71	4	3	51	0	3	4	113	35
	Septiembre	162	77	2	6	29	0	2	3	157	24
	Octubre	198	95	1	6	32	0	4	4	189	25
	Noviembre	216	92	3	10	31	0	9	6	183	34
	Diciembre	221	90	3	6	58	0	4	5	86	38
Mujeres											
2005	Total	2.843	989	69	162	547	2	55	64	726	435
2006	Total	2.572	975	73	165	574	0	42	37	1.097	300
2006											
	Enero	266	90	7	15	57	0	3	3	78	29
	Febrero	230	98	6	12	37	0	6	4	73	21
	Marzo	258	79	10	9	41	0	7	4	111	24
	Abril	205	76	5	18	42	0	4	2	53	36
	Mayo	216	96	6	15	54	0	3	4	70	28
	Junio	183	97	8	13	43	0	1	2	78	24
	Julio	220	101	4	16	55	0	4	3	89	23
	Agosto	193	71	6	12	53	0	4	2	89	21
	Septiembre	151	63	7	9	46	0	2	2	114	23
	Octubre	183	78	6	10	52	0	3	3	135	21
	Noviembre	209	62	5	17	46	0	3	5	132	19
	Diciembre	258	64	3	19	48	0	2	3	75	31

Tasa de mortalidad por áreas sanitarias. 2006



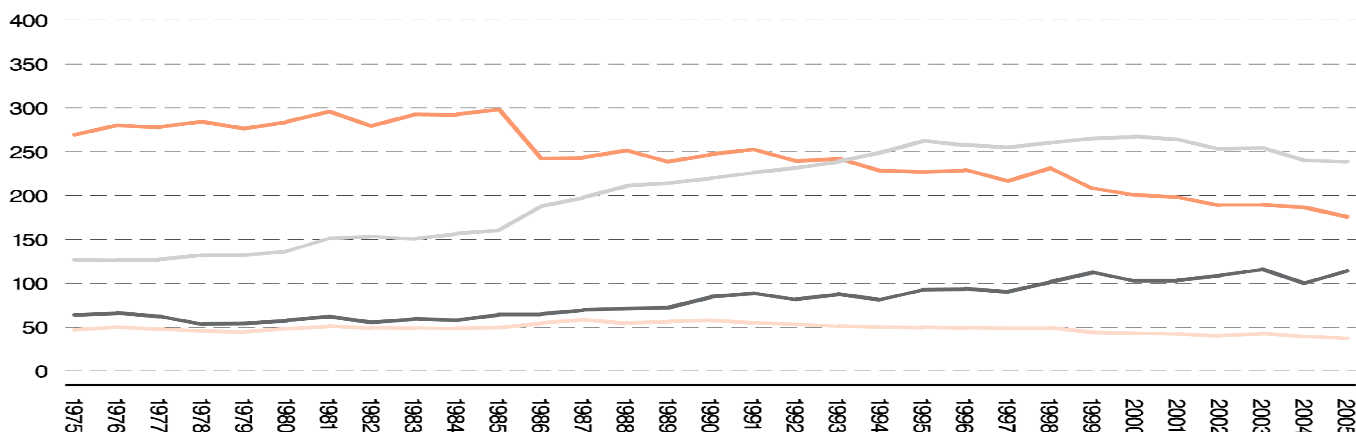
(*) Media de la Comunidad de Madrid: 06,23

Tasas específicas de fecundidad

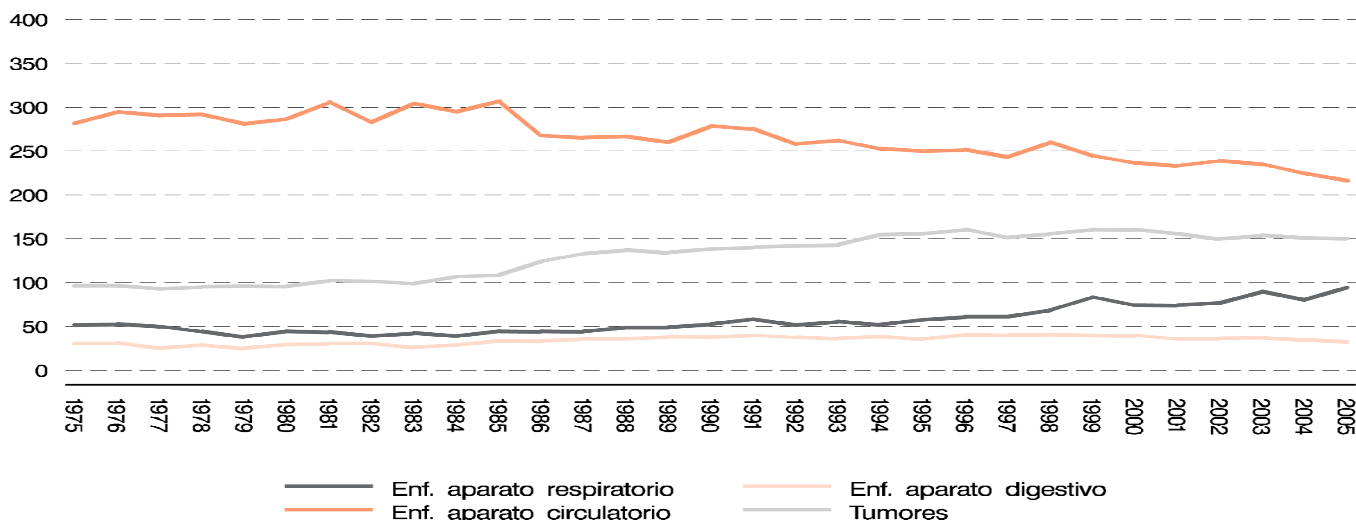


Tasas específicas de mortalidad para las cuatro principales causas de muerte. Hombres

Tasas por 100.000 habitantes



Mujeres



14. Nacimientos, defunciones, esposos y esposas de matrimonios registrados en la Comunidad de Madrid por lugar de residencia (trimestres corridos)

	Nacimientos			Defunciones			Esposos			Esposas		
	III 2005 II 2006	IV 2005 III 2006	I 2006 IV 2006	III 2005 II 2006	IV 2005 III 2006	I 2006 IV 2006	III 2005 II 2006	IV 2005 III 2006	I 2006 IV 2006	III 2005 II 2006	IV 2005 III 2006	I 2006 IV 2006
Total	71.571	71.752	69.489	39.873	40.213	39.867	23.358	22.989	22.383	23.358	22.989	22.383
Residentes en la Comunidad de Madrid	70.040	70.213	68.004	37.413	37.729	37.423	22.328	21.928	21.364	22.684	22.260	21.668
Acebeda (La)	0	0	0	1	1	1	0	0	0	0	0	0
Ajalvir	74	70	79	5	7	7	20	25	24	21	22	20
Alameda del Valle	0	0	0	2	3	4	1	0	1	3	0	0
Álamo (El)	114	113	112	54	60	61	33	33	29	35	31	25
Alcalá de Henares	2.527	2.533	2.240	935	976	875	808	793	761	809	816	788
Alcobendas	1.219	1.259	1.212	438	457	461	408	384	373	394	370	375
Alcorcón	1.965	1.920	1.869	754	758	803	597	574	569	591	584	570
Aldea del Fresno	35	36	32	9	13	13	10	9	9	8	8	9
Algete	248	243	245	57	55	55	68	73	74	55	62	65
Alpedrete	194	196	200	38	38	45	55	51	51	56	47	44
Ambite	3	2	4	7	6	8	0	0	0	0	0	0
Anchuelo	19	13	9	2	5	4	4	6	7	3	4	5
Aranjuez	602	580	568	360	357	359	236	242	218	250	253	225
Arganda del Rey	665	685	671	217	215	222	200	210	181	196	208	181
Arroyomolinos	143	149	138	20	18	21	36	28	30	34	23	25
Atazar (El)	1	2	2	0	1	1	0	0	0	0	0	0
Batres	19	14	6	7	1	1	1	2	2	2	3	3
Becerril de la Sierra	81	83	67	19	19	20	25	21	21	24	20	21
Belmonte de Tajo	21	19	16	12	13	15	4	6	5	3	5	4
Berruenco (El)	7	7	6	2	3	2	1	1	0	1	1	0
Berzosa del Lozoya	3	3	3	0	0	1	0	0	0	0	1	1
Boadilla del Monte	779	777	770	87	94	104	134	140	135	140	146	143
Boalo (El)	99	93	95	18	18	16	33	28	29	31	30	31
Braojos	0	0	0	0	0	0	1	1	1	0	0	0
Brea de Tajo	4	5	5	11	8	5	0	1	1	1	2	2
Brunete	162	161	145	49	46	46	37	39	36	43	41	37
Buitrago del Lozoya	24	19	17	12	15	12	9	10	10	10	10	9
Bustarviejo	23	25	24	15	14	10	7	7	9	6	8	11
Cabanillas de la Sierra	5	7	7	1	1	2	3	6	7	3	4	5
Cabrera (La)	26	24	23	17	16	16	10	7	8	7	8	9
Cadalso de los Vidrios	17	15	11	19	14	8	9	8	2	8	7	3
Camarma de Esteruelas	106	100	103	18	18	16	32	29	24	30	25	20
Campo Real	47	47	49	33	28	24	15	18	18	12	18	18
Canencia	2	1	1	4	3	2	0	0	1	0	0	0
Carabaña	10	9	4	16	13	14	9	6	4	5	1	0
Casarrubuelos	48	58	58	8	7	5	21	17	13	21	19	17
Cenicientos	20	21	19	23	24	26	3	6	6	3	3	3
Cercedilla	75	71	71	55	50	54	24	19	22	23	17	20
Cervera de Buitrago	0	0	0	3	2	2	0	0	0	0	0	0
Ciempozuelos	281	294	282	180	189	199	87	99	101	91	102	105
Cobeña	74	71	63	28	32	35	12	17	19	8	13	17
Colmenar de Oreja	76	86	95	44	48	43	31	16	18	32	22	20
Colmenar del Arroyo	11	13	10	24	22	23	5	5	4	4	5	5
Colmenar Viejo	534	528	489	221	205	196	147	142	140	152	139	144
Colmenarejo	106	101	103	27	23	25	44	33	33	46	37	33
Collado Mediano	115	112	98	32	30	26	22	23	24	17	22	23
Collado Villalba	750	768	732	238	225	217	185	180	180	197	191	187
Corpa	8	9	6	6	6	4	3	4	4	1	1	1
Coslada	795	771	720	309	317	309	327	296	271	322	273	244
Cubas de la Sagra	63	69	59	17	19	22	19	20	23	12	17	23
Chapinería	25	24	24	10	14	20	5	7	6	5	8	7
Chinchón	52	52	46	60	65	58	23	20	25	21	16	20
Daganzo de Arriba	195	194	176	23	23	20	44	44	44	47	48	49
Escorial (El)	172	166	153	76	77	72	56	53	58	60	60	62
Estremera	10	7	6	11	13	10	3	3	3	1	2	2
Fresnedillas de la Oliva	15	8	7	9	8	5	3	5	5	3	6	6
Fresno de Torote	33	26	27	3	3	5	11	10	9	11	10	9
Fuenlabrada	2.554	2.596	2.526	501	507	544	702	668	638	722	677	641
Fuente el Saz de Jarama	75	66	67	38	39	39	23	20	19	21	20	21
Fuentidueña de Tajo	13	16	13	11	18	19	9	13	11	8	11	10
Galapagar	467	466	446	123	128	111	129	118	114	130	125	118
Garganta de los Montes	1	2	2	4	6	5	4	3	3	2	2	2
Gargantilla del Lozoya y Pinilla de Buitrago	4	8	10	4	3	4	2	1	1	3	2	2
Gascones	0	1	1	2	3	2	0	0	0	0	0	0
Getafe	1.730	1.727	1.619	758	736	754	557	515	491	549	503	472

14. Nacimientos, defunciones, esposos y esposas de matrimonios registrados en la Comunidad de Madrid por lugar de residencia (trimestres corridos) (cont.)

	Nacimientos			Defunciones			Esposos			Esposas		
	III 2005 II 2006	IV 2005 III 2006	I 2006 IV 2006	III 2005 II 2006	IV 2005 III 2006	I 2006 IV 2006	III 2005 II 2006	IV 2005 III 2006	I 2006 IV 2006	III 2005 II 2006	IV 2005 III 2006	I 2006 IV 2006
Griñón	112	113	107	35	35	35	35	34	34	40	40	39
Guadalupe de la Sierra	81	81	85	27	25	20	29	23	18	24	21	15
Guadarrama	175	160	156	91	85	88	46	52	52	46	45	45
Hiruela (La)	0	0	0	1	0	1	1	1	0	0	0	0
Horcajo de la Sierra	0	0	0	2	0	1	0	0	0	0	0	0
Hoyo de Manzanares	77	80	78	30	27	26	34	27	26	35	28	25
Humanes de Madrid	304	316	324	33	32	31	125	107	100	123	111	102
Leganés	1.935	1.963	1.963	905	900	906	745	691	674	759	709	700
Loeches	103	97	88	32	27	24	22	24	22	26	31	26
Lozoya	7	7	7	2	3	5	1	2	3	1	2	4
Lozoyuela-Navas-Sieteiglesias	13	13	12	7	8	7	5	3	3	6	3	3
Madarcos	0	0	0	1	1	0	0	0	0	0	0	0
Madrid	32.351	32.321	31.629	24.612	24.838	24.716	11.009	10.893	10.663	11.294	11.146	10.910
Centro	1.325	1.280	1.220	1.351	1.377	1.335	551	556	544	543	551	529
Arganzuela	1.436	1.423	1.388	1.142	1.164	1.150	479	477	477	509	504	486
Retiro	964	1.006	968	1.058	1.046	1.080	414	411	391	450	452	417
Salamanca	1.219	1.217	1.193	1.413	1.427	1.461	505	506	486	544	537	531
Chamartín	1.308	1.280	1.200	1.204	1.212	1.214	532	521	490	552	543	525
Tetuán	1.492	1.453	1.423	1.331	1.293	1.276	533	541	547	535	542	561
Chamberí	1.140	1.160	1.114	1.512	1.497	1.498	497	482	478	541	516	511
Fuencarral - El Pardo	2.084	2.159	2.170	1.332	1.327	1.334	729	744	734	784	758	755
Moncloa - Aravaca	1.136	1.143	1.113	912	963	934	386	376	371	436	435	423
Latina	2.215	2.139	2.057	1.876	1.909	1.891	912	875	862	867	874	849
Carabanchel	2.769	2.799	2.754	1.980	1.998	2.001	948	931	903	894	857	841
Usera	1.751	1.752	1.722	1.047	1.053	1.086	453	436	417	444	423	429
Puente de Vallecas	2.475	2.494	2.405	1.829	1.879	1.834	765	735	738	797	730	733
Moratalaz	902	878	844	774	779	751	322	316	308	335	329	322
Ciudad Lineal	2.078	2.011	1.938	1.805	1.792	1.790	717	694	670	783	792	753
Hortaleza	1.685	1.682	1.666	1.006	972	943	545	534	533	562	538	525
Villaverde	1.751	1.734	1.755	891	919	935	527	496	487	537	510	494
Villa de Vallecas	716	696	670	360	375	364	206	223	220	231	242	235
Vicálvaro	1.159	1.147	1.108	319	329	289	295	300	277	289	294	261
San Blas	1.975	1.954	1.917	1.140	1.134	1.095	508	520	501	459	472	465
Barajas	640	633	612	208	205	208	166	164	161	171	171	178
No consta	131	281	392	122	188	247	19	55	68	31	76	87
Majadahonda	857	859	861	200	205	210	215	202	198	230	213	206
Manzanares el Real	104	112	118	27	28	31	37	38	40	37	39	45
Meco	205	188	173	30	29	25	59	49	49	55	51	49
Mejorada del Campo	265	265	257	78	71	73	99	105	96	99	108	100
Miraflores de la Sierra	79	83	75	50	47	45	26	27	28	25	28	28
Molar (El)	75	75	60	40	45	36	33	39	37	29	39	36
Molinos (Los)	37	35	36	30	29	29	16	15	17	16	15	15
Montejo de la Sierra	2	2	1	6	6	8	0	0	0	0	0	0
Moraleja de Enmedio	56	47	49	25	27	33	22	19	18	21	23	23
Moralzarzal	179	199	175	46	45	46	47	56	56	50	46	46
Morata de Tajuña	87	81	77	118	128	136	25	24	24	33	29	28
Móstoles	2.162	2.212	2.102	836	817	790	774	744	735	814	807	795
Navacerrada	18	11	4	11	8	8	6	6	4	3	3	3
Navalafuente	13	10	9	4	4	5	2	2	3	0	1	2
Navalagamella	39	30	28	12	10	12	8	6	5	9	7	5
Navalcarnero	245	255	269	115	114	118	70	75	76	80	79	81
Navarredonda y San Mamés	0	0	1	1	1	1	0	0	0	0	0	0
Navas del Rey	30	30	27	17	23	26	10	12	10	11	13	10
Nuevo Baztán	75	76	72	16	14	12	27	27	30	24	26	28
Olmeda de las Fuentes	3	2	3	3	2	2	0	0	0	0	0	0
Orusco de Tajuña	16	13	10	12	17	15	3	2	1	2	2	1
Paracuellos de Jarama	109	100	108	25	30	29	20	18	25	21	20	27
Parla	1.304	1.348	1.296	324	321	319	337	288	262	343	296	280
Patones	6	6	7	9	9	10	1	1	1	1	1	1
Pedrezuela	53	51	59	22	19	18	15	13	14	16	12	12
Pelayos de la Presa	20	25	27	31	27	22	13	12	12	13	12	11
Perales de Tajuña	31	33	28	19	20	21	7	7	10	8	8	11
Pezuela de las Torres	6	7	5	11	9	10	1	0	2	1	0	2
Pinilla del Valle	1	1	1	1	3	2	4	3	3	1	2	2
Pinto	613	642	635	150	146	146	207	204	206	205	193	194
Piñuécar-Gandullas	2	2	3	3	2	2	0	1	1	0	1	1
Pozuelo de Alarcón	978	973	903	330	332	296	254	260	241	237	235	237
Pozuelo del Rey	2	1	3	1	1	1	1	4	4	2	4	4
Prádena del Rincón	1	1	1	1	1	1	0	0	0	0	0	0
Puebla de la Sierra	0	0	0	1	1	1	0	0	0	0	0	0
Puentes Viejas	1	1	1	5	5	2	1	1	1	0	0	1
Quijorna	49	50	47	13	18	23	11	13	13	10	11	12
Rascafría	15	13	14	11	10	7	6	5	5	7	4	4
Redueña	4	4	5	4	2	1	2	1	2	1	1	1
Ribatejada	2	3	6	0	1	1	2	2	2	2	1	1

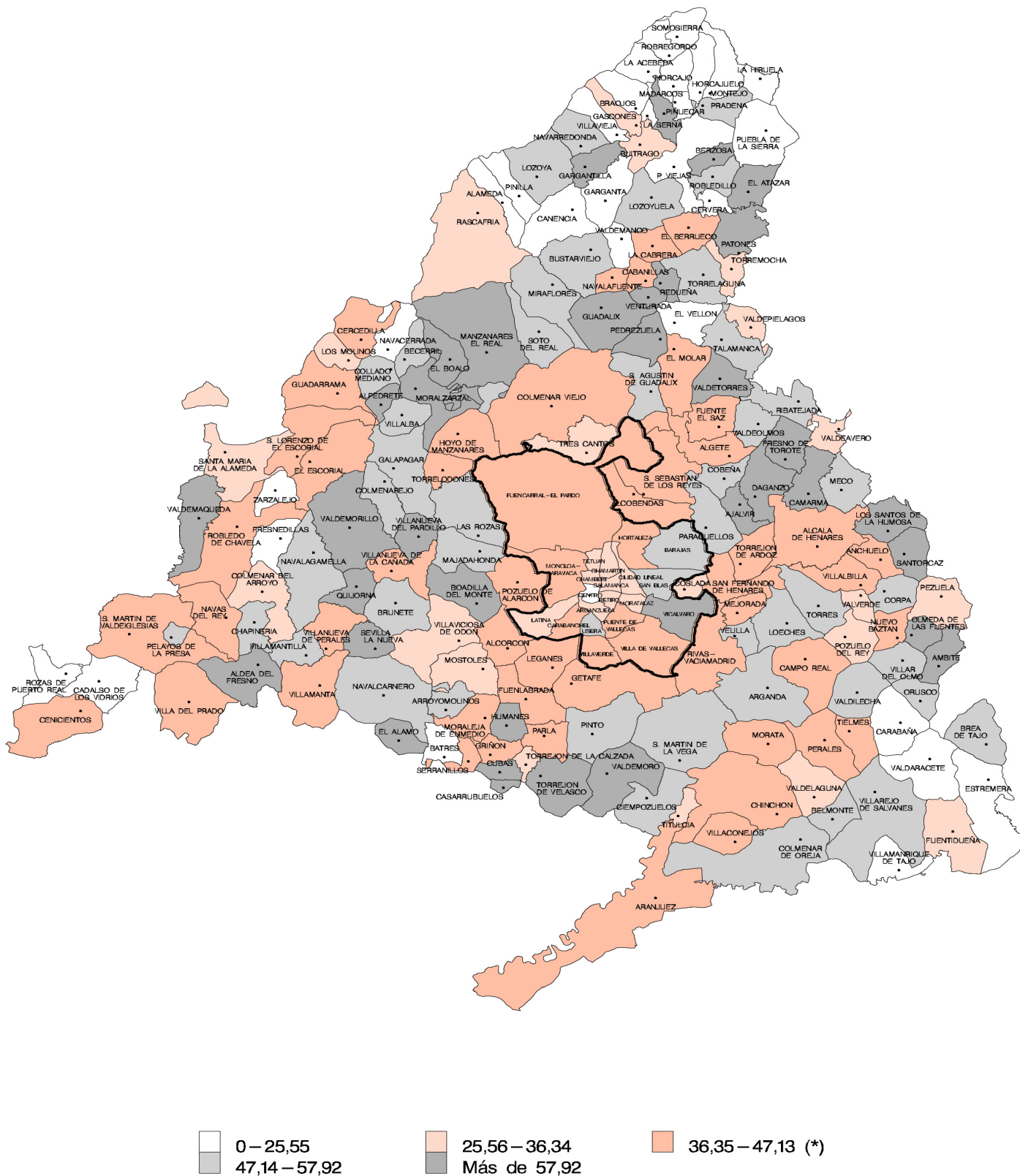
14. Nacimientos, defunciones, esposos y esposas de matrimonios registrados en la Comunidad de Madrid por lugar de residencia (trimestres corridos) (cont.)

	Nacimientos			Defunciones			Esposos			Esposas		
	III 2005 II 2006	IV 2005 III 2006	I 2006 IV 2006	III 2005 II 2006	IV 2005 III 2006	I 2006 IV 2006	III 2005 II 2006	IV 2005 III 2006	I 2006 IV 2006	III 2005 II 2006	IV 2005 III 2006	I 2006 IV 2006
Rivas-Vaciamadrid	789	787	732	98	102	102	151	160	152	135	140	139
Robledillo de la Jara	2	2	1	1	2	5	1	1	0	0	0	0
Robledo de Chavela	43	35	31	23	32	30	10	10	11	8	10	12
Rozas de Madrid (Las)	1.337	1.333	1.302	321	339	336	275	268	269	292	302	300
Rozas de Puerto Real	2	1	1	1	1	2	3	3	3	3	3	3
San Agustín del Guadalix	142	153	148	25	25	20	42	44	40	42	40	39
San Fernando de Henares	479	477	473	162	152	147	129	126	122	131	131	129
San Lorenzo de El Escorial	189	197	182	88	91	82	51	60	53	60	65	57
San Martín de la Vega	218	221	226	76	66	70	66	70	64	63	65	60
San Martín de Valdeiglesias	83	81	82	81	80	71	33	23	23	34	26	26
San Sebastián de los Reyes	779	770	795	309	316	300	251	268	283	240	264	260
Santa María de la Alameda	10	8	7	9	8	8	4	7	5	8	8	6
Santorcaz	16	19	17	5	6	5	3	4	3	3	4	4
Santos de la Humosa (Los)	19	28	30	7	6	8	7	11	11	12	9	6
Serna del Monte (La)	2	2	0	1	0	0	0	0	0	0	0	0
Serranillos del Valle	46	47	38	21	20	21	5	9	12	8	11	13
Sevilla la Nueva	170	166	163	33	34	42	51	50	45	51	50	45
Somosierra	0	0	0	1	2	2	1	2	2	0	1	1
Soto del Real	106	109	105	42	41	42	52	47	41	45	42	39
Talamanca de Jarama	30	28	29	14	16	17	10	11	11	8	12	11
Tielmes	20	22	27	52	61	58	6	6	7	8	6	5
Titulcia	11	9	6	5	5	7	3	5	5	2	4	4
Torrejón de Ardoz	1.442	1.485	1.429	462	489	454	457	449	414	463	446	408
Torrejón de la Calzada	67	60	46	18	19	24	17	11	10	15	10	8
Torrejón de Velasco	57	60	59	9	9	10	23	20	21	22	24	23
Torrelaguna	64	64	63	34	32	30	21	25	25	24	23	24
Torrelodones	260	252	224	71	75	73	63	56	59	68	66	61
Torremocha de Jarama	4	5	5	13	9	4	4	4	3	3	3	1
Torres de la Alameda	101	101	84	55	52	51	45	51	48	45	48	44
Tres Cantos	436	416	407	132	131	141	103	109	106	103	110	103
Valdaracete	4	2	2	5	6	4	2	1	1	3	1	0
Valdeavero	9	7	6	1	3	3	4	4	4	3	2	3
Valdelaguna	12	9	5	2	2	2	0	0	0	0	0	0
Valdemanco	8	7	5	3	3	4	5	6	5	4	6	5
Valdemaqueda	7	10	13	6	6	5	6	5	4	8	6	5
Valdemorillo	162	159	159	29	37	38	47	43	40	52	43	40
Valdemoro	919	969	980	159	166	152	253	262	276	246	253	261
Valdeolmos-Alalpardo	37	37	35	7	6	4	9	15	14	10	14	13
Valdepiélagos	3	3	3	3	4	5	3	1	1	3	3	2
Valdetorres de Jarama	64	62	56	27	26	23	12	16	19	12	13	16
Valdilecha	28	32	31	15	15	15	11	9	10	9	8	10
Valverde de Alcalá	3	2	3	5	4	6	3	2	2	1	2	2
Velilla de San Antonio	189	190	167	27	28	26	44	53	54	42	46	49
Vellón (El)	17	13	6	7	11	9	2	2	2	2	4	4
Venturada	21	23	24	5	5	4	1	2	4	2	4	6
Villa del Prado	69	59	61	42	37	34	26	31	34	30	34	38
Villaconejos	29	32	29	42	39	33	19	16	17	19	20	22
Villalbilla	97	105	85	30	34	26	18	24	25	22	26	27
Villamanrique de Tajo	4	4	4	2	4	5	3	2	2	5	4	3
Villamanta	27	25	23	50	46	57	10	11	10	13	18	16
Villamantilla	7	8	9	12	11	7	6	6	7	5	6	6
Villanueva de la Cañada	179	180	175	51	44	45	51	45	40	52	45	42
Villanueva de Perales	18	17	10	3	3	1	6	4	3	6	4	3
Villanueva del Pardillo	358	395	379	48	57	57	60	72	78	57	67	69
Villar del Olmo	22	27	28	5	6	6	2	2	3	3	4	5
Villarejo de Salvanés	92	83	85	41	42	31	15	14	8	12	9	3
Villaviciosa de Odón	278	270	230	110	115	113	102	116	101	112	117	101
Villavieja del Lozoya	1	0	1	2	1	1	0	1	1	1	2	2
Zarzalejo	1	1	2	2	3	4	1	0	0	1	1	1
No consta	3	6	10	0	0	0	0	0	0	0	0	0
Ámbitos geográficos												
Area Metropolitana	59.105	59.258	57.433	33.232	33.529	33.298	19.000	18.622	18.133	19.351	18.944	18.463
Madrid	32.351	32.321	31.629	24.612	24.838	24.716	11.009	10.893	10.663	11.294	11.146	10.910
Corona metropolitana	26.754	26.937	25.804	8.620	8.691	8.582	7.991	7.729	7.470	8.057	7.798	7.553
Norte	2.968	2.973	2.903	1.100	1.109	1.098	909	903	902	889	883	882
Sur	12.263	12.408	12.010	4.228	4.185	4.262	3.919	3.684	3.575	3.983	3.769	3.652
Este	6.595	6.608	6.126	2.096	2.165	2.015	2.035	2.000	1.895	2.022	1.980	1.884
Oeste	4.928	4.948	4.765	1.196	1.232	1.207	1.128	1.142	1.098	1.163	1.166	1.135
Municipios no metropolitanos	10.932	10.949	10.561	4.181	4.200	4.125	3.328	3.306	3.231	3.333	3.316	3.205
No consta	3	6	10	0	0	0	0	0	0	0	0	0
Áreas y distritos de salud	70.040	70.213	68.004	37.413	37.729	37.423	22.328	21.928	21.364	22.684	22.260	21.668
Area 1 Sur-Este	8.265	8.271	7.953	5.077	5.167	5.067	2.517	2.524	2.431	2.598	2.566	2.448
Arganda	2.049	2.050	1.958	737	759	749	515	539	497	496	519	480
Moratalaz	2.061	2.025	1.952	1.093	1.108	1.040	617	616	585	624	623	583
Retiro	964	1.006	968	1.058	1.046	1.080	414	411	391	450	452	417
Vallecas	3.191	3.190	3.075	2.189	2.254	2.198	971	958	958	1.028	972	968

14. Nacimientos, defunciones, esposos y esposas de matrimonios registrados en la Comunidad de Madrid por lugar de residencia (trimestres corridos) (concl.)

	Nacimientos			Defunciones			Esposos			Esposas		
	III 2005 II 2006	IV 2005 III 2006	I 2006 IV 2006	III 2005 II 2006	IV 2005 III 2006	I 2006 IV 2006	III 2005 II 2006	IV 2005 III 2006	I 2006 IV 2006	III 2005 II 2006	IV 2005 III 2006	I 2006 IV 2006
Area 2 Centro-Norte	4.255	4.200	4.010	3.193	3.207	3.230	1.636	1.607	1.519	1.690	1.638	1.578
Coslada	1.728	1.703	1.617	576	568	555	599	580	543	594	558	522
Salamanca	1.219	1.217	1.193	1.413	1.427	1.461	505	506	486	544	537	531
Chamartín	1.308	1.280	1.200	1.204	1.212	1.214	532	521	490	552	543	525
Area 3 Este	4.558	4.597	4.190	1.567	1.637	1.487	1.444	1.426	1.354	1.448	1.434	1.359
Alcalá de Henares	3.116	3.112	2.761	1.105	1.148	1.033	987	977	940	985	988	951
Torrejón de Ardoz	1.442	1.485	1.429	462	489	454	457	449	414	463	446	408
Area 4 Noreste	6.378	6.280	6.133	4.159	4.103	4.036	1.936	1.912	1.865	1.975	1.973	1.921
Ciudad Lineal	2.078	2.011	1.938	1.805	1.792	1.790	717	694	670	783	792	753
San Blas	1.975	1.954	1.917	1.140	1.134	1.095	508	520	501	459	472	465
Hortaleza	2.325	2.315	2.278	1.214	1.177	1.151	711	698	694	733	709	703
Area 5 Norte	8.507	8.520	8.398	4.437	4.411	4.353	2.768	2.798	2.796	2.764	2.766	2.795
Alcobendas	3.479	3.476	3.422	1.253	1.292	1.247	1.077	1.097	1.110	1.028	1.056	1.072
Colmenar Viejo	1.452	1.432	1.383	521	499	496	429	416	405	417	410	407
Tetuán	1.492	1.453	1.423	1.331	1.293	1.276	533	541	547	535	542	561
Fuencarral	2.084	2.159	2.170	1.332	1.327	1.334	729	744	734	784	758	755
Area 6 Oeste	9.007	9.019	8.667	3.076	3.152	3.075	2.305	2.261	2.221	2.417	2.363	2.304
Majadahonda	4.699	4.728	4.582	1.099	1.135	1.117	1.037	1.039	1.010	1.061	1.060	1.046
Collado Villalba	3.172	3.148	2.972	1.065	1.054	1.024	882	846	840	920	868	835
Moncloa	1.136	1.143	1.113	912	963	934	386	376	371	436	435	423
Area 7 Centro-Oeste	4.670	4.567	4.381	4.729	4.774	4.715	1.954	1.907	1.880	1.949	1.939	1.889
No consta	5	12	17	3	3	3	3	3	2	3	3	2
Centro	1.301	1.256	1.188	1.333	1.356	1.316	542	546	535	533	537	515
Chamberí	1.159	1.172	1.129	1.527	1.515	1.514	503	489	485	548	527	523
Latina	2.205	2.127	2.047	1.866	1.900	1.882	906	869	858	865	872	849
Area 8 Sur-Oeste I	5.441	5.440	5.219	2.244	2.231	2.258	1.802	1.757	1.714	1.860	1.838	1.782
Móstoles	2.305	2.361	2.240	856	835	811	810	772	765	848	830	820
Alcorcón	1.965	1.920	1.869	754	758	803	597	574	569	591	584	570
Navalcarnero	1.171	1.159	1.110	634	638	644	395	411	380	421	424	392
Area 9 Sur-Oeste II	4.849	4.922	4.862	1.464	1.466	1.514	1.594	1.485	1.430	1.625	1.520	1.466
Leganés	1.935	1.963	1.963	905	900	906	745	691	674	759	709	700
Fuenlabrada	2.914	2.959	2.899	559	566	608	849	794	756	866	811	766
Area 10 Sur I	4.059	4.138	3.923	1.347	1.313	1.337	1.222	1.120	1.074	1.217	1.116	1.072
Parla	2.329	2.411	2.304	589	577	583	665	605	583	668	613	600
Getafe	1.730	1.727	1.619	758	736	754	557	515	491	549	503	472
Area 11 Sur II	9.917	9.972	9.866	5.998	6.080	6.104	3.131	3.076	3.012	3.110	3.031	2.967
Aranjuez	2.200	2.252	2.237	928	937	923	718	730	724	724	735	717
Arganzuela	1.436	1.423	1.388	1.142	1.164	1.150	479	477	477	509	504	486
Villaverde	1.751	1.734	1.755	891	919	935	527	496	487	537	510	494
Carabanchel	2.779	2.811	2.764	1.990	2.007	2.010	954	937	907	896	859	841
Usera	1.751	1.752	1.722	1.047	1.053	1.086	453	436	417	444	423	429
No consta	134	287	402	122	188	247	19	55	68	31	76	87
Residentes en otra comunidad autónoma	1.421	1.413	1.352	2.343	2.368	2.314	798	777	742	491	506	485
Andalucía	81	82	76	198	203	198	95	92	89	61	63	57
Aragón	17	20	12	43	40	33	27	23	15	19	15	14
Asturias	8	8	7	36	31	29	10	7	10	7	7	6
Balears	21	21	16	8	6	7	22	19	23	15	15	17
Canarias	62	53	55	37	32	32	46	36	32	31	27	22
Cantabria	11	8	6	18	23	24	7	5	5	1	3	3
Castilla-León	145	145	138	612	639	645	63	66	62	36	36	34
Castilla-La Mancha	879	905	884	758	757	750	277	280	272	175	183	182
Cataluña	34	28	26	54	56	48	66	76	67	49	58	55
Extremadura	36	29	28	285	302	276	16	14	17	5	5	5
Galicia	19	20	20	84	88	81	31	30	30	11	13	11
Murcia	16	15	15	27	23	22	19	17	15	14	14	10
Navarra	10	12	13	15	12	11	12	8	4	7	4	3
Comunidad Valenciana	44	36	30	100	85	89	66	69	71	43	44	49
País Vasco	23	19	17	42	44	47	32	26	24	11	11	11
Rioja (La)	3	5	4	15	16	9	2	3	1	1	1	0
Ceuta	5	3	3	3	3	4	3	2	1	4	5	4
Melilla	7	4	2	8	8	9	4	4	4	1	2	2
Residentes en el extranjero	84	85	66	94	89	84	216	238	224	171	179	178
No consta	26	41	67	23	27	46	16	46	53	12	44	52

Tasa de fecundidad por municipios y distritos. 2006



(*) Media de la Comunidad de Madrid: 41,74

CONCEPTOS Y DEFINICIONES

Nacimientos

Número de nacidos vivos, independientemente del número de horas que vivan (concepto biológico).

Tasa bruta de natalidad: Nacidos vivos por cada 1.000 habitantes.

Tasa general de fecundidad: Nacidos vivos por cada 1.000 mujeres en edad de procrear (15 a 49 años).

Índice sintético de fecundidad: Número medio de hijos por mujer; obtenido a partir de las tasas específicas de fecundidad. Es una estimación del número medio de hijos que tendría una mujer durante su vida fértil, si a cada edad tuviera el mismo comportamiento que actualmente presentan las mujeres que ahora tienen esa edad.

Edad media de la madre: Media aritmética de las edades exactas de las madres (en años, meses y días) al nacimiento de sus hijos. Se ofrecen dos indicadores, para el total de las madres y para las que tienen su primer hijo.

Matrimonios

Se consideran matrimonios los que se inscriben como tales en el Registro Civil, distinguiéndose los canónicos y los civiles. Además de ofrecerse datos de matrimonios se tabulan también para cada uno de los contrayentes.

Tasa bruta de nupcialidad: la tasa de matrimonios es el número de matrimonios celebrados por cada 1.000 habitantes; la de hombres y la de mujeres es el número de esposos (respectivamente esposas) por cada 1.000 hombres (mujeres).

Edad media al matrimonio: Media aritmética de las edades exactas (en años, meses y días) de los hombres y de las mujeres al casarse. Se ofrecen dos indicadores, para todos y para los que estaban solteros en el momento de contraer matrimonio.

Defunciones

Es el número de fallecidos, incluidos los que mueren antes de sus primeras 24 horas de vida.

Muerte fetal tardía: fallecimiento, antes de nacer, de un producto de la concepción viable (seis o más meses de gestación).

Tasa bruta de mortalidad: Defunciones por cada 1.000 habitantes.

Tasa de mortalidad infantil: Defunciones de menores de un año por cada 1.000 niños nacidos vivos.

Edad media de la defunción: Media aritmética de las edades exactas (en años, meses y días) para los hombres y para las mujeres en el momento de morir.

Esperanza de vida al nacimiento: Es el número medio de años que se espera que vaya a vivir una persona desde su nacimiento de acuerdo con una tabla de mortalidad. Lo que se presenta es la utilización de un indicador longitudinal como indicador de momento ya que la tabla de mortalidad está construida no en referencia a los efectivos y defunciones por generaciones sino con las defunciones de un período.

NOTAS METODOLOGICAS

Circuito de la información

Los datos proceden de los boletines estadísticos de partos, defunciones y matrimonios que cumplimenta el ciudadano en el momento de inscribir el acontecimiento en el Registro Civil de cada municipio, quien los envía mensualmente a la Delegación Provincial del Instituto Nacional de Estadística (INE), que a su vez se los proporciona al Instituto de Estadística de la Comunidad.

Ámbito poblacional

El objetivo del Boletín es facilitar las tabulaciones correspondientes a las personas residentes en la Comunidad de Madrid. Sin embargo, para poder disponer de datos definitivos hay que esperar a recibir los acontecimientos de residentes en nuestra comunidad inscritos en otras comunidades. Por esa razón, algunas tablas se refieren a residentes en la Comunidad de Madrid y otras a acontecimientos inscritos o registrados en la misma, tal como analizamos a continuación.

Las cinco primeras tablas tratan de dar una visión retrospectiva de la evolución de las principales variables demográficas, por lo que se tienen que mantener la coherencia de las fuentes. Se ha optado por facilitar en la tabla 4 el número de acontecimientos registrados en la Comunidad de Madrid independientemente del lugar de residencia y referirse en las otras dos tablas a los residentes en la Comunidad de Madrid. Dado que no se dispone de toda la información del año 2006 relativa a los residentes, se realiza una estimación de acuerdo al procedimiento que se detalla más adelante.

El resto de tablas presenta una situación más coyuntural, con datos más recientes, y se ha decidido por ello utilizar la información disponible (acontecimientos inscritos en la Comunidad de Madrid). Además, por salir fuera del ámbito de población objetivo, en todas ellas excepto en la última (tabla 14) se han excluido los acontecimientos de residentes fuera de la Comunidad de Madrid.

Actualización de la información

El último número publicado del Boletín presenta siempre los datos más actualizados y depurados, por lo que la incorporación de nuevas cifras no sólo afecta a los nuevos meses que se añaden en cada aparición del boletín, sino a los acontecimientos de meses anteriores cuyos boletines se han recibido en el último período. Actualmente se da por cerrada la recepción de acontecimientos referidos al año 2005 y anteriores, por lo que los datos correspondientes a estos períodos se pueden considerar definitivos.

Periodo de referencia de la información

En estas tablas se contabilizan todos los boletines estadísticos recibidos, correspon-

dientes a acontecimientos inscritos hasta el 31 de Diciembre de 2006.

Estimaciones a partir de los datos provisionales

En las estimaciones del número de nacimientos, defunciones, esposos y esposas del año 2006 se ha procedido a estimar por separado la falta de exhaustividad a partir del control de las inscripciones en el registro y los acontecimientos de residentes registrados fuera de la Comunidad de Madrid.

La estimación de la estructura por edades de los acontecimientos que se publican (reparto por grupos de edades de la madre y edades medias de las madres y de los esposos) se ha tomado directamente de los datos provisionales de los acontecimientos de residentes inscritos en la Comunidad de Madrid (para los sucesos en que consta la edad), ya que en estos casos no se ha apreciado retrospectivamente una diferencia significativa entre los datos provisionales y definitivos.

Cifras de población utilizadas en los cálculos

La población residente considerada en los denominadores de las tasas es la población a la mitad de cada período considerado. Para el cálculo de los indicadores demográficos hemos utilizado hasta el año 1995 incluido como poblaciones de referencia las interpolaciones de población en base a Censos y Padrones oficiales y a partir de este año la población oficial del Padrón Continuo aunque para el año 2006 al no disponer de ella se utilizan proyecciones de población.

Codificación de Causa de Muerte

La codificación de las causas de defunción se ha realizado según la "Clasificación Internacional de Enfermedades" 10ª. Revisión, 1989 de la Organización Mundial de la Salud.

Nota sobre las edades medias

Las edades medias que se ofrecen en las tablas están calculadas a partir de los años, meses y días que transcurrieron desde su nacimiento para las personas implicadas en cada acontecimiento, transformados a fracciones decimales de año. El procedimiento de cálculo puede diferir y difiere generalmente de su cálculo a partir de las tasas específicas, que aunque tiene la ventaja de eliminar el efecto de la estructura por edades presenta el inconveniente de tener que hacer la suposición general de que, para cada intervalo, la edad media vivida se sitúa en el punto medio del intervalo.

Equipo de trabajo: María Carretero, Ramiro del Poyo, María José Gómez, María Hernández, Elena Ramos, Gema Rodríguez.

Coordinación equipo: Raquel López, María Teresa Ortiz, Ángel Sánchez. **Trabajos informáticos:** Josefa Álvarez

Edita: Instituto de Estadística de la Comunidad de Madrid
Consejería de Economía e Innovación Tecnológica
Príncipe de Vergara, 108 - 28002 - Madrid
Página web: www.madrid.org/iestadis e-mail: iestadis@madrid.org

1ª edición: Junio 2007



Comunidad de Madrid

CONSEJERÍA DE ECONOMÍA
E INNOVACIÓN TECNOLÓGICA

Instituto de Estadística