

Afiliados a la Seguridad Social ABRIL 2020

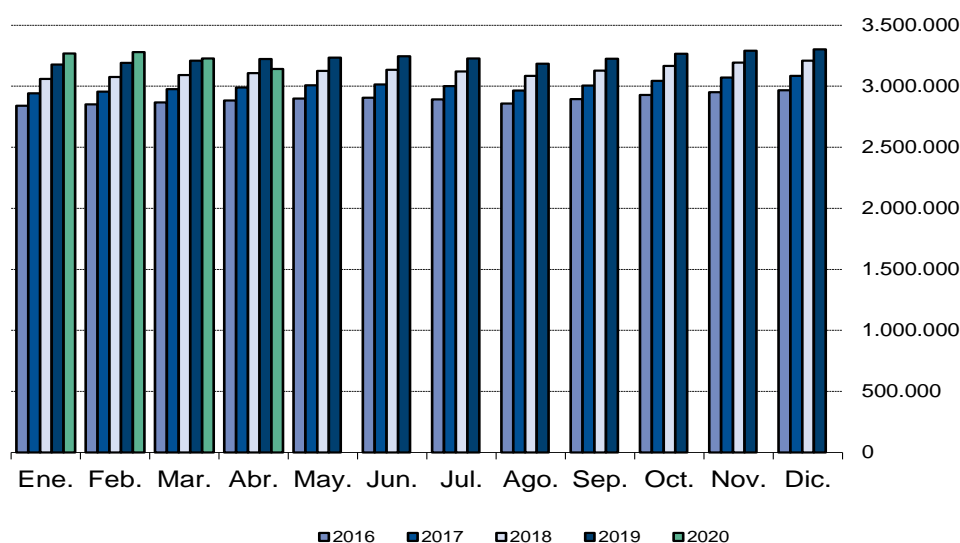
5 Mayo 2020

El efecto de la pandemia por coronavirus COVID-19, sigue afectando negativamente a la Afiliación media a la Seguridad Social.

Principales resultados:

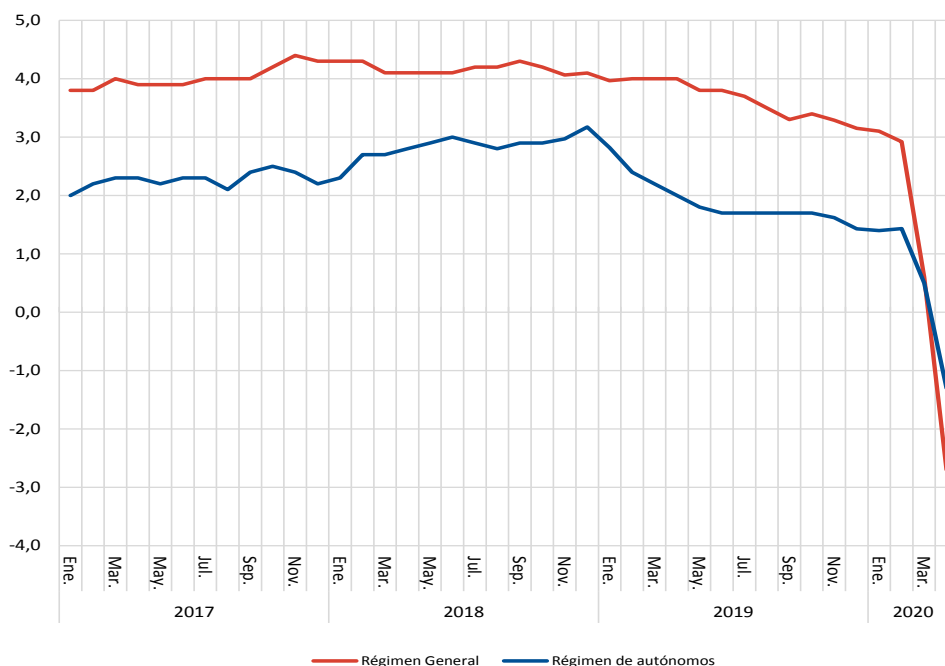
- En la Comunidad de Madrid, la Seguridad Social perdió en abril una media de 86.447 afiliados (-2,7%)
- El régimen general disminuye a un ritmo interanual del 2,7%, mientras que el régimen de autónomos lo hace en un 1,3%
- En el último año la Seguridad Social ha perdido 81.454 afiliados, un -2,5% más en tasa interanual
- La media de trabajadores afiliados en situación de Expediente de regulación de empleo (ERTE) por fuerza mayor alcanza la cifra de 374.653 y por no fuerza mayor 57.259 trabajadores.

Evolución mensual número de trabajadores en alta laboral



El número de trabajadores en alta laboral en la Seguridad Social en el mes de abril se situó en 3.140.544 afiliados, lo que supone 86.447 afiliados menos que en el pasado mes de marzo. Este dato sitúa la tasa de variación interanual en el -2,5%, porcentaje de variación que equivale a 81.454 afiliados menos de los que había en el mismo mes del año anterior.

Evolución tasa interanual por regímenes



Por tipo de afiliación se produce una disminución intermensual de 80.089 afiliados en el Régimen General (-2,8%), de 6.197 afiliados en el Régimen de Trabajadores Autónomos (-1,5%) y de 162 afiliados (-4,3%) en el grupo de Otros Regímenes. Con respecto al mismo mes del año anterior, las variaciones producidas son del -2,7% en el Régimen General, del -1,3% en el Régimen de Trabajadores Autónomos y del -8,3% para el grupo de Otros Regímenes.

En España, el número de trabajadores en alta laboral disminuye en el último mes en 548.093 afiliados. La cifra total de afiliados se situó en 18.458.667 personas, lo que supone 771.695 afiliados menos respecto del mismo mes del año anterior, lo que representa una tasa interanual del -4,0%.

| | Total | Variación sobre mes anterior | | Variación sobre igual mes año anterior % | | |
|--------------------------------|------------|------------------------------|------|--|-------|------------|
| | | Diferencia | % | Abril | Marzo | Diferencia |
| Comunidad de Madrid | | | | | | |
| Total regímenes | 3.140.544 | -86.447 | -2,7 | -2,5 | 0,6 | -3,1 |
| Régimen General | 2.739.135 | -80.089 | -2,8 | -2,7 | 0,6 | -3,3 |
| Reg. Trabajadores Autónomos | 397.807 | -6.197 | -1,5 | -1,3 | 0,5 | -1,8 |
| Otros Regímenes ⁽¹⁾ | 3.602 | -162 | -4,3 | -8,3 | -4,0 | -4,3 |
| España | | | | | | |
| Total regímenes | 18.458.667 | -548.093 | -2,9 | -4,0 | -0,2 | -3,8 |
| Régimen General | 15.184.892 | -505.458 | -3,2 | -4,5 | -0,2 | -4,3 |
| Reg. Trabajadores Autónomos | 3.211.267 | -41.250 | -1,3 | -1,7 | 0,0 | -1,7 |
| Otros Regímenes ⁽¹⁾ | 62.509 | -1.385 | -2,2 | -6,1 | -3,2 | -2,9 |

(1) Es la suma de los regímenes de trabajadores del mar y de la minería del carbón.