

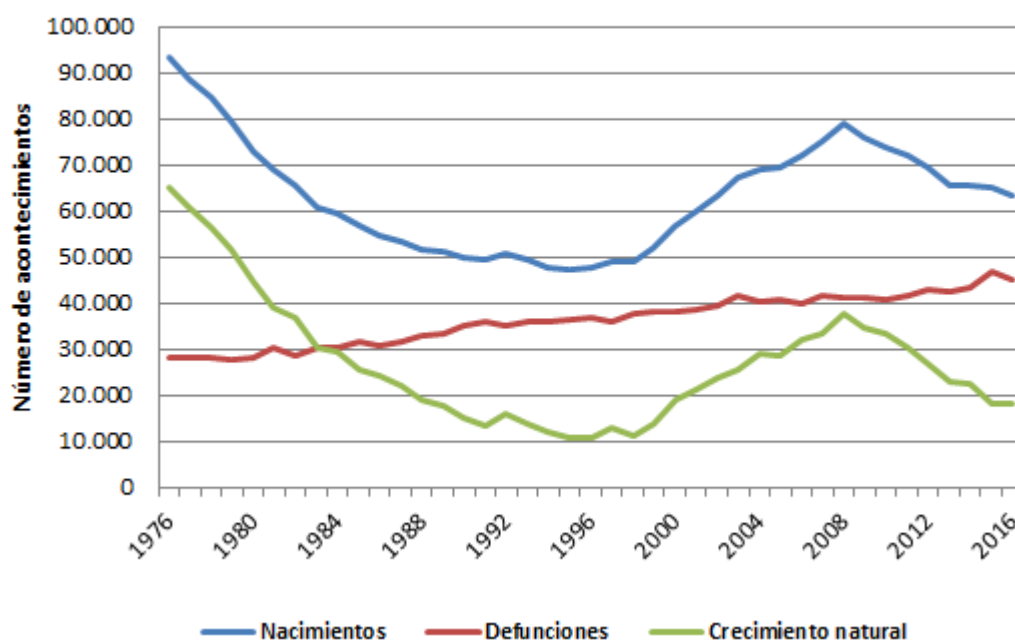
## Movimiento Natural de la Población (MNP) 2016

20 febrero 2018

### Principales resultados:

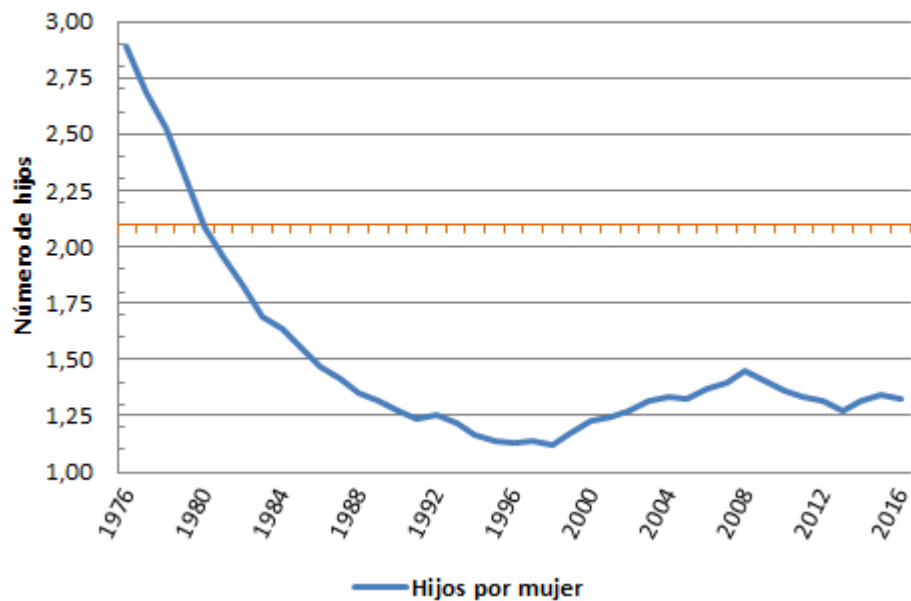
- Pese a haberse reducido a menos de la mitad el crecimiento natural en los últimos ocho años, aún presenta un saldo positivo de 18.046 personas durante 2016.
- El número medio de hijos por mujer sigue estancado en torno a los 1,3 nacidos durante los últimos siete años, muy lejos de los 2,1 hijos necesario para el mantenimiento del volumen de población a largo plazo.
- La edad media a la defunción de la población madrileña ha aumentado en más de tres años en la última década y más de trece en 40 años, mientras que la esperanza de vida lo ha hecho en 3 y 10 años respectivamente.
- La edad media al primer matrimonio de las mujeres madrileñas se situó en 34,5 años durante 2016, y en 36,04 para los hombres.

### Nacimientos, defunciones y crecimiento vegetativo de residentes en la Comunidad de Madrid



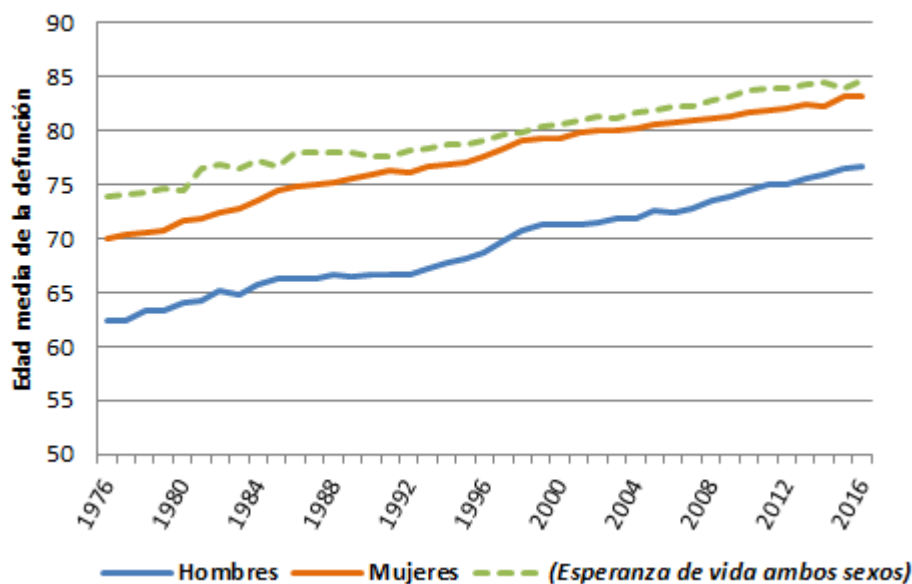
El crecimiento natural (nacimientos menos defunciones) de la Comunidad de Madrid durante los últimos cuarenta años presenta un perfil similar al de los nacimientos, al mantener las defunciones durante esas cuatro décadas un volumen constante ligeramente ascendente

### Índice sintético de fecundidad, de las madres residentes en la Comunidad de Madrid.



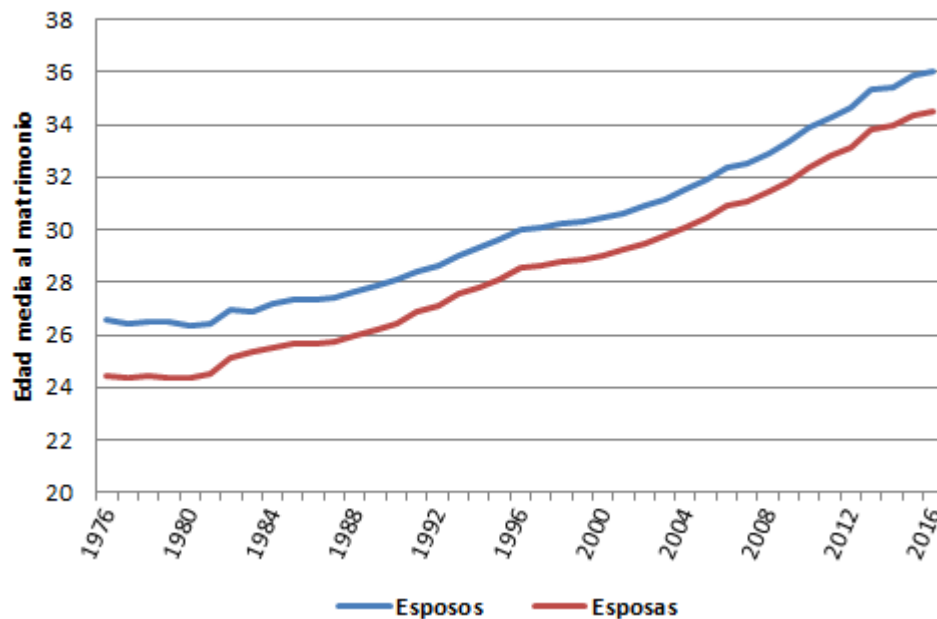
El índice sintético de fecundidad (número medio de hijos por mujer) de la Comunidad de Madrid se situó en 2016 en 1,3, muy por debajo del umbral de mantenimiento de las poblaciones a largo plazo, cifrado en 2,1 hijos por mujer, por debajo desde hace 36 años (desde el año 1980).

### Edad media a la defunción de los residentes en la Comunidad de Madrid



La población masculina madrileña fallecida durante 2016 tenía de media 76,7 años, y la femenina 83,23 años, siguiendo la tendencia ascendente de las últimas cuatro décadas, muy ligada al aumento de la esperanza de vida y al envejecimiento de la población observados en ese periodo.

### Edad media al matrimonio de las personas solteras residentes en la Comunidad de Madrid



Durante 2016, la edad media al matrimonio, tanto de hombres como de mujeres, también siguió la tendencia ascendente observada en las últimas décadas, aumentando en el último año en 0,29 años en mujeres y en 0,33 en hombres. Respecto a los contrayentes solteros, la edad media se situó en 34,5 años en mujeres y 36,04 en hombres.

#### Notas:

Índice sintético de fecundidad: Número medio de hijos por mujer; obtenido a partir de las tasas específicas de fecundidad. Es una estimación del número medio de hijos que tendría una mujer durante su vida fértil si a cada edad tuviera el mismo comportamiento que actualmente presentan las mujeres que ahora tienen esa edad.

Edad media a la defunción: Es la media aritmética de todos los fallecidos durante el año de referencia. Se ha realizado mediante el cálculo ficticio de defunción a mitad de cada año cumplido.

Edad media al matrimonio: Es la media aritmética de todos los contrayentes durante el año de referencia. Se ha realizado mediante el cálculo ficticio de matrimonio a mitad de cada año cumplido.

Fuente: Movimiento Natural de la Población. IECM.