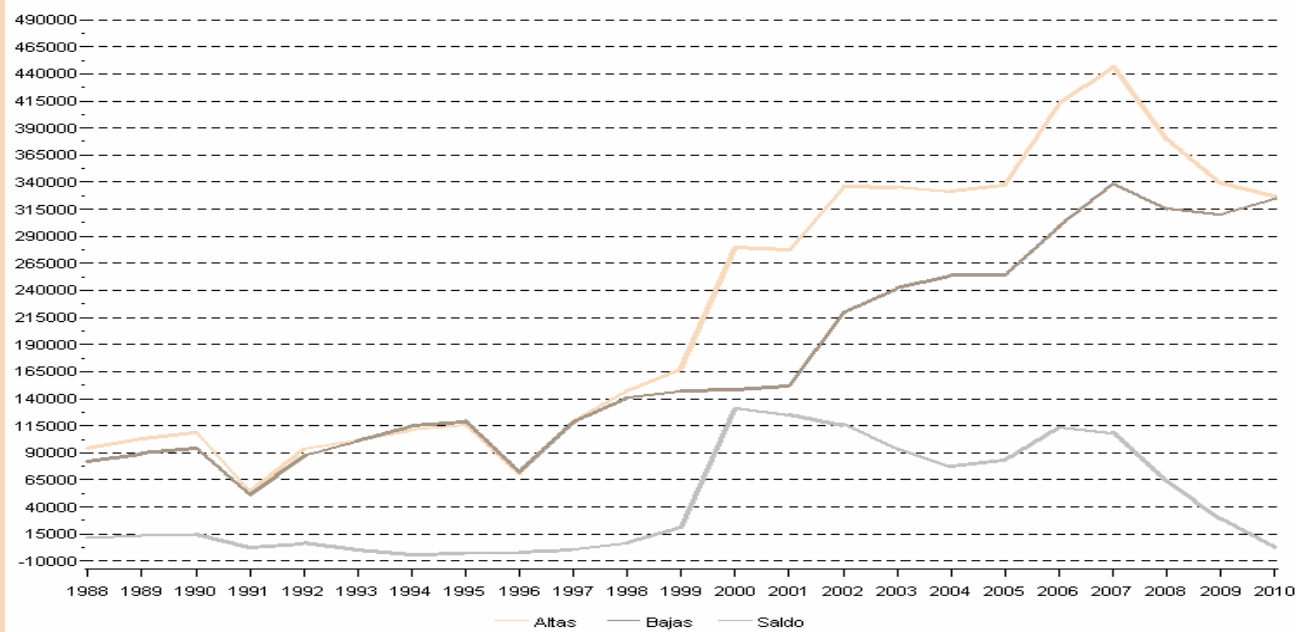
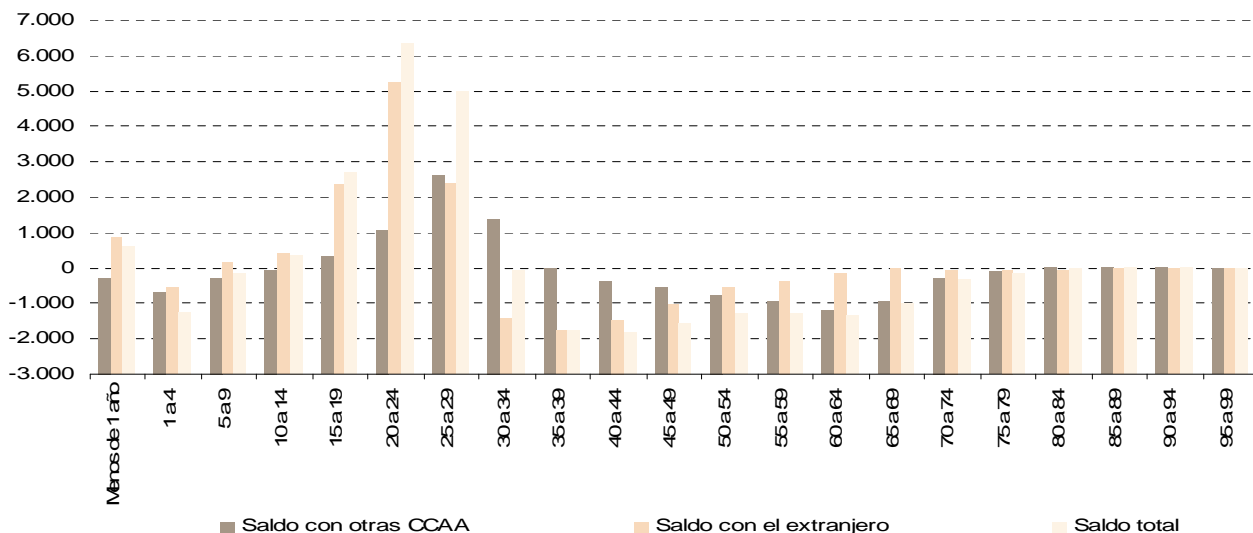


Estadística del movimiento migratorio de la Comunidad de Madrid. 2010

Saldo migratorio en la Comunidad de Madrid 1988 - 2010



Saldo migratorio por edades. 2010



1. Matriz de migraciones con origen o destino la Comunidad de Madrid por lugar de origen según lugar de destino

Origen	Destino			
	Comunidad de Madrid	Otras Comunidades	Extranjero	Total
Total	327.670	94.753	69.353	491.776
Comunidad de Madrid	160.544	94.753	69.353	324.650
Área metropolitana	126.559	81.245	63.062	270.866
Corona metropolitana	71.509	34.148	20.882	126.539
Norte	10.303	3.210	4.115	17.628
Sur	32.750	18.314	9.512	60.576
Este	15.268	8.772	2.896	26.936
Oeste	13.188	3.852	4.359	21.399
Madrid	55.050	47.097	42.180	144.327
Municipios no metropolitanos	33.985	13.508	6.291	53.784
Otras Comunidades	93.736	-	-	93.736
Extranjero	73.390	-	-	73.390

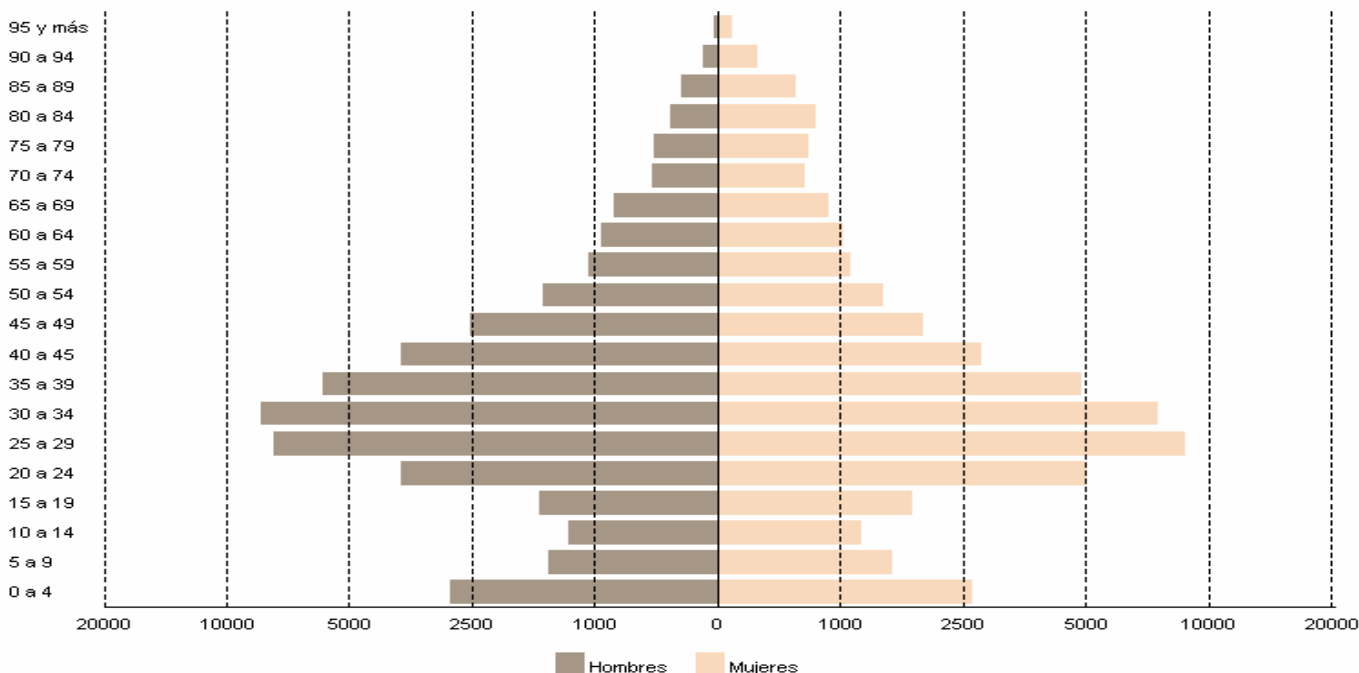
2. Matriz de migraciones con destino la Comunidad de Madrid por ámbitos geográficos de destino según lugar de origen

Destino	Origen			
	Comunidad de Madrid	Otras Comunidades	Extranjero	Total
Total	160.544	93.736	73.390	327.670
Área metropolitana	112.184	80.756	65.400	258.340
Corona metropolitana	75.804	29.281	24.591	129.676
Norte	11.602	3.532	3.748	18.882
Sur	31.248	14.130	9.446	54.824
Este	17.968	7.439	7.270	32.677
Oeste	14.986	4.180	4.127	23.293
Madrid	36.380	51.475	40.809	128.664
Municipios no metropolitanos	48.360	12.980	7.990	69.330

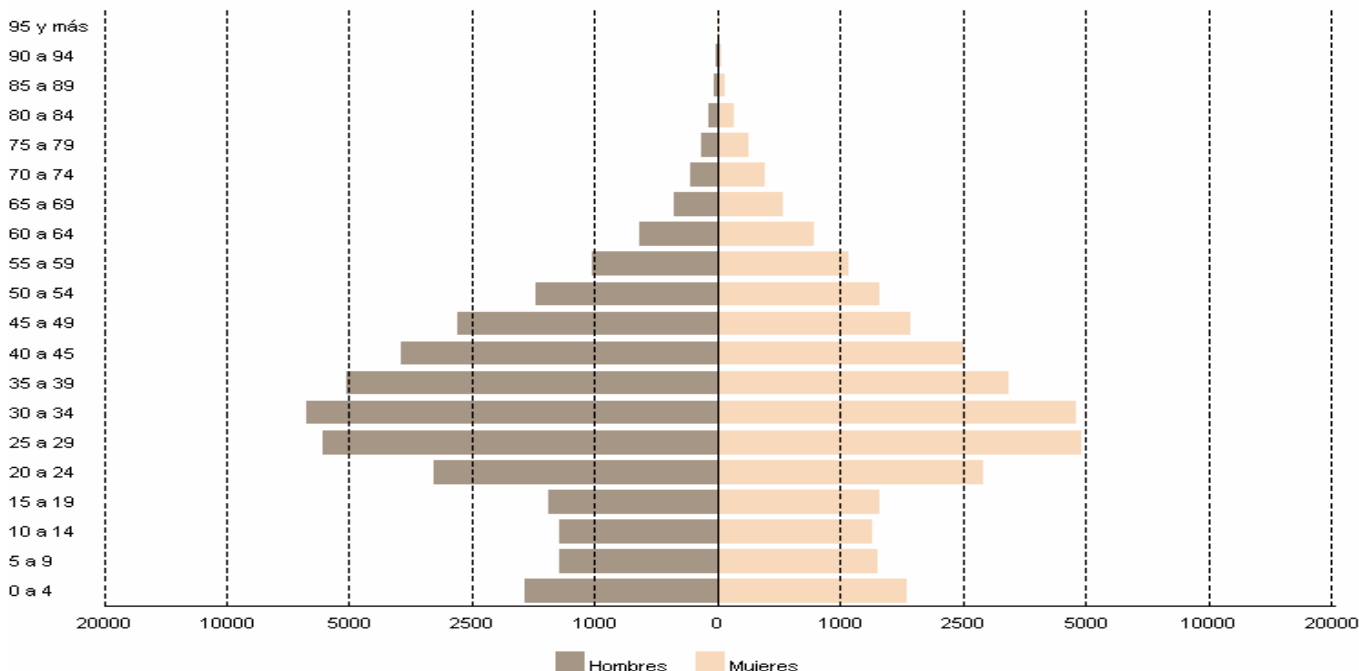
3. Saldo migratorio entre la Comunidad de Madrid , el extranjero y otras CCAA según año de migración

	2005	2006	2007	2008	2009	2010
Saldo migratorio entre la CM y el extranjero	113.589	137.015	125.165	74.192	31.237	4.037
Saldo migratorio de españoles entre la CM y el extranjero	2.165	1.769	550	-1.111	-1.530	-1.202
Saldo migratorio de extranjeros entre la CM y el extranjero	111.424	135.246	124.615	75.303	32.767	5.239
Saldo migratorio entre la CM y otras CCAA	-29.994	-23.542	-16.538	-10.373	-2.200	-1.017
Saldo migratorio de españoles entre la CM y otras CCAA	-21.758	-17.863	-7.770	-4.170	-1.031	948
Saldo migratorio de extranjeros entre la CM y otras CCAA	-8.236	-5.679	-8.768	-6.203	-1.169	-1.965

Pirámide de población de migrantes por grupos de edad con destino la Comunidad de Madrid y origen otras CC.AA. 2010

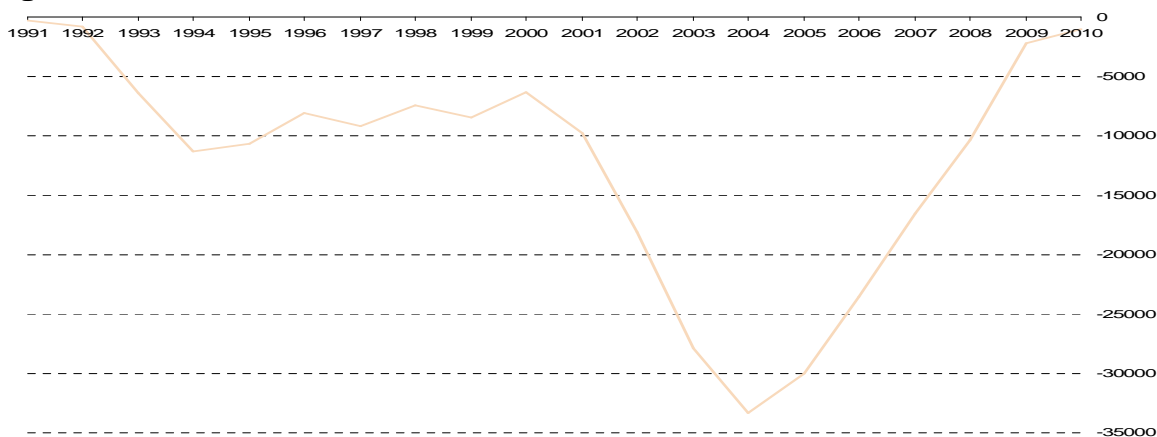


Pirámide de población de emigrantes por grupos de edad con origen la Comunidad de Madrid y destino el extranjero 2010



4. Saldo migratorio entre la Comunidad de Madrid y el resto de Comunidades Autónomas por Comunidades Autónomas y provincias según año de migración

Comunidades Autónomas y provincias	2003	2004	2005	2006	2007	2008	2009	2010
Total	-27.856	-33.331	-29.994	-23.542	-16.538	-10.373	-2.200	-1017
Andalucía	-3.409	-4.709	-3.440	-875	620	528	828	1638
Almería	-88	-391	-237	186	575	167	-48	-17
Cádiz	-632	-965	-473	-111	114	-3	288	432
Córdoba	-77	26	-101	134	292	178	207	257
Granada	-331	-229	-396	-14	78	189	157	288
Huelva	-81	-129	-428	187	145	-3	9	22
Jaén	-47	-261	-12	103	390	353	310	292
Málaga	-1.747	-2.134	-1.329	-1.054	-794	-182	-31	148
Sevilla	-406	-626	-464	-306	-180	-171	-64	216
Aragón	-185	-344	-11	167	192	76	511	562
Huesca	-91	-137	-65	-41	-3	-53	-64	76
Teruel	-52	21	14	23	137	45	57	21
Zaragoza	-42	-228	40	185	58	84	518	465
Asturias	-6	-81	-143	55	-92	-142	215	371
Baleares	-864	-971	-852	-804	-869	-614	60	-51
Canarias	-822	-875	-631	-12	341	650	1.019	813
Palmas, Las	-459	-498	-368	-11	125	428	580	458
Santa Cruz de Tenerife	-363	-377	-263	-1	216	222	439	355
Cantabria	-116	-51	-187	42	16	65	160	261
Castilla-León	143	-379	-76	185	2.171	2.498	1.133	858
Ávila	-735	-604	-621	-826	-121	395	139	-133
Burgos	191	95	130	415	320	408	151	155
León	212	128	348	126	300	221	210	168
Palencia	129	57	63	176	226	141	90	77
Salamanca	355	317	354	439	690	584	292	359
Segovia	-447	-374	-337	-288	-41	76	-8	-135
Soria	-29	-115	-83	17	135	4	-33	35
Valladolid	325	110	120	186	268	277	283	415
Zamora	142	7	-50	-60	394	392	9	-83
Castilla-La Mancha	-13.680	-15.117	-16.545	-18.462	-16.160	-13.029	-7.677	-7498
Albacete	-41	-48	-14	101	150	-69	77	64
Ciudad Real	-332	-479	-700	-448	-414	-341	-23	138
Cuenca	-309	-320	-225	-79	-11	-146	287	-117
Guadalajara	-5.167	-5.611	-6.237	-6.128	-4.764	-3.758	-2.566	-2610
Toledo	-7.831	-8.659	-9.369	-11.908	-11.121	-8.715	-5.452	-4973
Cataluña	-1.819	-1.948	-831	12	39	-461	462	399
Barcelona	-1.022	-1.166	-572	21	331	-578	262	294
Gerona	-322	-353	-183	-83	-74	13	73	110
Lérida	-151	-51	85	141	32	-68	31	-51
Tarragona	-324	-378	-161	-67	-250	172	96	46
Extremadura	-32	-153	-153	-256	416	192	-487	-112
Badajoz	-211,0	-158,0	-160,0	-327,0	57,0	-117,0	-291	-48
Cáceres	179,0	5,0	7,0	71,0	359,0	309,0	-196	-64
Galicia	-37,0	-178,0	-405,0	451,0	729,0	519,0	26	566
Coruña, La	-40	-226	-177	41	267	150	-24	179
Lugo	-39	-79	-196	-16	-3	46	-32	24
Orense	63	154	45	190	221	86	-21	37
Pontevedra	-21	-27	-77	236	244	237	103	326
Murcia	-866	-1280	-1247	-565	-89	-60	229	369
Navarra	-42	-64	-107	120	-76	-98	87	83
Comunidad Valenciana	-6124	-7140	-5678	-4341	-4239	-824	1.157	638
Alicante	-3401	-3594	-2942	-2243	-1950	-279	481	-108
Castellón	-463	-398	-437	-426	-546	-20	262	239
Valencia	-2260	-3148	-2299	-1672	-1743	-525	414	507
País Vasco	-25	10	230	711	415	209	56	1
Álava	-5	-31	60	40	63	-95	65	-32
Guipúzcoa	-79	-56	16	209	12	130	11	15
Vizcaya	59	97	154	462	340	174	-20	18
Rioja (La)	-141	-109	26	-6	-10	49	150	136
Ceuta	68	24	39	12	53	10	-59	-32
Melilla	101	34	17	24	5	59	-70	-19

Saldo migratorio entre la Comunidad de Madrid y otras Comunidades Autónomas según año de migración


5. Migraciones con destino la Comunidad de Madrid y origen el extranjero por continente y país de procedencia según año de migración

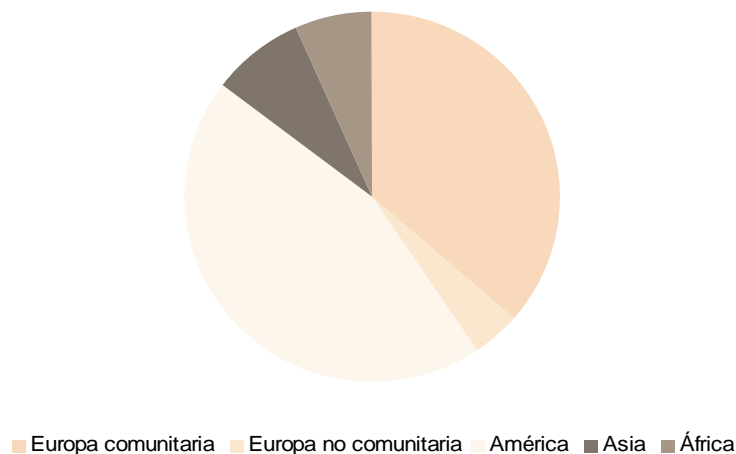
	2000	2001	2002	2003	2004	2005	2006	2007	2008	2009	2010
Total	137.165	134.909	141.954	128.342	119.315	122.476	163.253	179.608	135.157	87.648	73.390
Europa comunitaria	4.370	4.591	5.577	6.270	9.578	10.747	13.921	59.493	26.362	20.952	21.971
Alemania	681	637	755	961	990	1.103	1.365	1.365	1.302	953	943
Austria	37	48	74	77	65	72	92	129	192	94	104
Bélgica	261	283	317	327	329	339	372	442	361	445	456
Bulgaria (2)	0	0	0	0	0	0	0	4.345	1.569	1.195	1.209
Chipre (1)	0	0	0	0	2	8	7	5	9	7	11
Dinamarca	42	36	48	47	63	66	69	110	108	76	101
Eslovaquia (1)	0	0	0	0	36	47	46	59	73	38	40
Eslovenia (1)	0	0	0	0	8	23	17	20	25	15	16
Estonia (1)	0	0	0	0	11	11	10	16	11	14	13
Finlandia	33	23	23	46	57	57	51	72	57	44	66
Francia	1.086	1.006	1.277	1.218	1.462	1.612	1.843	2.406	2.152	2.043	1.799
Grecia	45	54	68	98	112	191	131	143	179	140	117
Hungría (1)	0	0	0	0	42	73	119	145	124	71	111
Irlanda	57	84	109	206	235	170	193	252	200	20	223
Italia	633	729	977	1.022	1.180	1.346	1.907	2.356	2.512	1.891	1.787
Letonia (1)	0	0	0	0	18	13	20	19	22	42	26
Lituania (1)	0	0	0	0	56	72	61	57	49	39	53
Luxemburgo	22	13	13	18	29	24	29	27	18	32	46
Malta (1)	0	0	0	0	4	0	3	0	7	5	7
Países Bajos	202	241	219	283	364	469	559	682	505	310	348
Polonia (1)	0	0	0	0	2.331	2.215	3.032	2.884	1.153	684	543
Portugal	498	579	658	845	859	1.376	2.324	2.864	1.728	1.101	957
Reino Unido	676	749	902	1.012	1.114	1.259	1.402	1.833	1.711	1.606	1.457
República Checa (1)	0	0	0	0	59	57	66	69	84	74	62
Rumanía (2)	0	0	0	0	0	0	0	39.011	12.003	9.646	11.331
Suecia	97	109	137	110	152	144	203	182	208	187	145
Europa no comunitaria	19.255	21.591	32.329	30.083	34.582	30.558	42.709	4.414	3.365	2.543	2.442
Resto de países	5.477	5.919	5.977	4.990	2.849	2.305	2.684	2.595	1.766	1.364	1.322
Armenia	285	136	175	148	143	145	156	149	125	57	65
Bielorrusia	34	50	60	51	74	52	58	44	40	18	17
Georgia	67	48	60	88	82	59	156	227	243	139	118
Moldavia	219	260	368	397	509	352	440	508	357	198	102
Montenegro	0	0	0	0	0	0	0	0	0	3	-
Noruega	10	26	27	42	27	44	36	60	71	57	82
Rusia	537	536	560	530	620	543	572	470	412	351	428
Serbia	0	0	0	0	0	0	0	0	45	59	69
Suiza	213	175	238	244	242	258	323	361	306	297	239
América	96.898	92.944	88.103	75.752	49.168	54.602	73.520	83.116	67.386	37.177	27.020
Resto de países	88	77	26	26	31	38	28	45	69	47	48
Argentina	2.166	4.572	10.445	5.368	3.858	3.845	3.728	3.651	3.137	1.836	1.484
Bolivia	1.849	2.277	4.303	6.505	10.096	9.018	17.234	11.825	1.910	871	472
Brasil	1.430	1.279	1.348	2.122	3.326	4.870	7.050	7.693	4.903	2.370	1.638
Canadá	91	105	120	138	138	123	150	184	159	159	133
Chile	1.257	1.345	1.740	1.776	1.619	1.817	2.020	2.096	1.523	964	882
Colombia	21.833	26.406	11.705	3.510	3.883	4.886	6.344	9.166	8.684	4.890	2.504
Costa Rica	58	44	110	74	95	88	164	200	169	131	118
Cuba	1.765	1.721	1.597	1.192	1.177	1.214	1.344	1.720	1.787	1.283	1.619
Ecuador	53.693	41.202	40.099	30.778	2.897	2.697	3.673	6.763	8.950	3.316	1.287
El Salvador	109	153	153	135	156	214	382	691	424	254	282
Estados Unidos	1.050	1.052	1.479	1.547	1.597	1.758	2.108	2.224	2.327	2.104	2.038
Guatemala	125	109	160	153	147	192	323	458	408	301	259
Honduras	148	117	168	206	207	390	1.035	1.834	1.073	817	1.055
México	870	1.070	1.809	1.623	1.546	1.609	1.842	2.035	2.043	1.539	1.524
Nicaragua	61	66	94	87	112	144	348	793	579	407	547
Panamá	80	74	155	120	112	151	246	214	186	113	144
Paraguay	83	111	332	1.059	3.539	4.023	7.368	7.875	6.150	4.335	3.315
Perú	4.364	5.179	5.274	9.828	6.686	8.791	8.706	11.903	12.548	5.309	2.191
República Dominicana	3.932	3.604	3.363	4.049	3.976	4.889	5.441	7.023	6.214	3.297	2.209
Uruguay	325	650	1.167	1.152	882	575	558	681	528	242	227
Venezuela	1.521	1.731	2.456	4.304	3.088	3.270	3.428	4.042	3.614	2.592	3.044

5. Migraciones con destino la Comunidad de Madrid y origen el extranjero por continente y país de procedencia según año de migración (Concl.)

	1999	2000	2001	2002	2003	2004	2005	2006	2007	2.008	2009	2010
Asia	1.361	4.259	4.402	4.837	5.705	7.911	7.168	7.206	9.410	9.212	6.577	4.964
Resto de países	228	500	435	477	496	565	560	687	695	735	647	724
Bangla-Desh	17	184	227	219	282	676	782	391	860	805	867	585
China	603	2.059	2.124	2.577	3.349	5.219	4.062	3.897	4.751	4.593	2.852	1.815
Corea del Sur	29	85	91	99	117	123	101	97	128	118	134	171
Filipinas	272	832	899	857	820	612	724	1.309	1.877	1.931	1.269	566
India	60	120	132	172	142	167	231	226	283	358	253	201
Irán	50	145	117	92	110	104	87	100	101	86	82	94
Israel	14	60	77	119	82	66	77	106	136	67	92	62
Japón	55	120	117	114	169	156	188	169	199	145	132	133
Pakistán	33	154	183	111	138	223	356	224	380	374	249	610
África	4.202	12.283	11.277	10.999	10.438	10.109	11.621	11.524	14.167	12.579	6.982	4.004
Resto de países	328	744	576	501	376	452	460	484	633	572	507	430
Angola	63	157	92	100	95	71	79	72	82	59	61	35
Argelia	96	292	299	253	210	186	182	218	205	155	142	143
Cabo Verde	33	102	126	106	86	98	106	101	148	108	88	36
Camerún	40	111	110	141	145	168	183	196	254	205	128	99
Costa de Marfil	20	54	34	51	81	89	80	72	99	112	82	47
Egipto	41	66	142	114	99	102	158	152	145	164	105	92
Ghana	38	48	47	82	73	126	144	70	90	109	67	32
Guinea	51	133	124	146	184	271	319	287	283	219	151	72
Guinea Bissau	16	67	75	84	168	181	246	221	218	153	73	45
Guinea Ecuatorial	400	1.117	723	574	769	622	779	1.031	1.198	1.137	665	586
Mali	11	117	66	102	249	420	398	448	388	335	134	67
Marruecos	2.370	7.608	7.544	7.780	6.642	5.852	6.498	6.620	8.192	7.316	3.718	1.741
Nigeria	679	1.522	1.087	773	934	1.028	1.537	1.208	1.380	1.193	648	405
Senegal	16	145	232	192	327	443	452	344	852	742	413	174
Oceanía	108	100	104	109	94	96	174	130	180	181	122	121
Resto de países	5	2	4	8	14	13	16	11	24	21	14	12
Australia	103	98	100	101	80	83	158	119	156	160	108	109
No consta	0	0	0	0	0	7.871	7.606	14.243	8.828	16.073	13.295	12.871

(1) Chipre, Eslovaquia, Eslovenia, Estonia, Hungría, Letonia, Lituania, Malta, Polonia y la República Checa entran a formar parte de la Unión Europea en el año 2004, por lo que con anterioridad a esa fecha los movimientos migratorios correspondientes a dichos países se encuentran totalizados en la Europa no comunitaria

(2) Bulgaria y Rumania entran a formar parte de la Unión Europea en el año 2007, por lo que con anterioridad a esa fecha los movimientos migratorios correspondientes a dichos países se encuentran totalizados en la Europa no comunitaria

Migraciones con destino la Comunidad de Madrid y origen el extranjero por continente de procedencia. 2010


6. Migraciones con destino la Comunidad de Madrid y origen otras Comunidades Autónomas por Comunidades Autónomas y provincias de procedencia según año de migración

Comunidades Autónomas y provincias de procedencia	2000	2001	2002	2003	2004	2005	2006	2007	2008	2009	2010
Total	45.831	45.581	61.761	65.679	66.523	68.676	83.613	98.913	91.770	93.041	93.736
Andalucía	6.491	6.369	8.787	9.010	9.118	9.274	12.150	14.341	12.973	12.931	13.343
Almería	482	567	955	968	999	941	1.438	1.835	1.345	1.173	1.161
Cádiz	962	1.082	1.255	1.348	1.335	1.489	1.842	2.039	1.826	1.963	2.149
Córdoba	784	756	910	920	972	850	1.107	1.231	1.132	1.159	1.174
Granada	694	593	997	975	998	991	1.328	1.529	1.469	1.482	1.502
Huelva	325	314	492	451	460	419	729	822	593	618	611
Jaén	818	782	977	1.019	896	941	1.178	1.402	1.299	1.186	1.171
Málaga	1.263	1.169	1.672	1.772	1.923	2.100	2.640	3.277	3.247	3.272	3.431
Sevilla	1.163	1.106	1.529	1.557	1.535	1.543	1.888	2.206	2.062	2.078	2.144
Aragón	1.030	1.153	1.670	1.666	1.643	1.847	2.139	2.511	2.223	2.297	2.376
Huesca	131	140	262	257	242	275	311	410	320	297	375
Teruel	74	63	112	116	151	147	206	282	188	182	172
Zaragoza	825	950	1.296	1.293	1.250	1.425	1.622	1.819	1.715	1.818	1.829
Asturias	1.170	1.183	1.549	1.596	1.686	1.565	2.182	2.470	2.187	2.316	2.350
Baleares	1.108	1.224	1.734	2.055	2.004	1.989	2.328	2.641	2.618	3.013	3.032
Canarias	2.310	2.289	3.243	3.449	3.416	3.560	4.051	4.777	4.762	4.863	4.792
Palmas, Las	1.291	1.331	1.834	1.945	1.933	1.997	2.259	2.683	2.734	2.816	2.694
Santa Cruz de Tenerife	1.019	958	1.409	1.504	1.483	1.563	1.792	2.094	2.028	2.047	2.098
Cantabria	727	655	956	1.000	1.123	1.043	1.242	1.398	1.288	1.259	1.391
Castilla-León	7.637	7.064	9.209	9.668	9.289	9.945	12.684	14.497	12.419	11.231	11.429
Ávila	1.594	1.286	1.680	1.719	1.782	1.909	2.425	2.994	2.485	2.404	2.370
Burgos	777	781	983	1.011	954	956	1.364	1.400	1.351	1.097	1.113
León	948	951	1.222	1.295	1.146	1.361	1.592	1.784	1.491	1.459	1.488
Palencia	306	304	413	405	375	347	533	579	476	457	435
Salamanca	1.086	1.006	1.319	1.407	1.361	1.388	1.743	1.973	1.726	1.485	1.635
Segovia	1.063	958	1.293	1.334	1.394	1.475	1.898	2.251	1.800	1.665	1.630
Soria	284	285	347	394	351	390	480	579	492	455	478
Valladolid	991	936	1.274	1.327	1.218	1.317	1.522	1.700	1.579	1.545	1.536
Zamora	588	557	678	776	708	802	1.127	1.237	1.019	664	744
Castilla-La Mancha	9.364	9.143	11.882	12.664	12.961	13.838	16.855	20.520	19.839	21.744	21.925
Albacete	435	462	757	672	660	706	927	1.041	741	779	824
Ciudad Real	1.868	1.688	2.228	2.190	2.178	2.053	2.496	2.757	2.310	2.447	2.438
Cuenca	932	959	1.221	1.177	1.172	1.191	1.546	1.782	1.614	1.634	1.416
Guadalajara	1.844	1.921	2.548	2.910	3.030	3.173	4.114	4.931	4.818	5.127	5.245
Toledo	4.285	4.113	5.128	5.715	5.921	6.715	7.772	10.009	10.356	11.757	12.002
Cataluña	2.634	2.912	4.523	5.410	5.906	6.319	7.003	8.495	7.844	7.959	7.728
Barcelona	2.088	2.357	3.643	4.367	4.627	4.924	5.384	6.623	5.869	6.158	5.891
Gerona	174	182	333	334	370	402	487	604	629	617	662
Lérida	134	126	214	269	431	468	489	499	446	417	431
Tarragona	238	247	333	440	478	525	643	769	900	767	744
Extremadura	3.191	2.998	3.620	3.691	3.592	3.428	3.876	4.547	3.727	3.351	3.721
Badajoz	1.410	1.446	1.553	1.589	1.648	1.571	1.653	2.084	1.710	1.600	1.724
Cáceres	1.781	1.552	2.067	2.102	1.944	1.857	2.223	2.463	2.017	1.751	1.997
Galicia	2.376	2.311	2.907	3.035	3.219	3.109	4.033	4.656	4.251	4.022	4.259
Coruña, La	886	934	1.124	1.224	1.240	1.213	1.546	1.837	1.696	1.556	1.744
Lugo	321	246	309	366	402	361	484	521	539	526	519
Orense	462	392	509	512	516	478	664	725	605	559	568
Pontevedra	707	739	965	933	1.061	1.057	1.339	1.573	1.411	1.381	1.428
Murcia	1.204	1.511	2.283	2.387	2.250	2.097	2.552	3.259	2.962	2.941	2.791
Navarra	440	509	908	845	793	789	972	1.078	984	1.060	1.002
Comunidad Valenciana	3.458	3.816	5.395	6.121	6.425	6.815	7.935	9.648	10.000	10.356	9.812
Alicante	1.909	2.032	2.755	3.188	3.243	3.363	4.062	4.847	5.026	5.075	4.667
Castellón	215	282	418	446	555	556	691	814	923	1.010	968
Valencia	1.334	1.502	2.222	2.487	2.627	2.896	3.182	3.987	4.051	4.271	4.177
País Vasco	1.923	1.806	2.196	2.137	2.186	2.133	2.601	2.887	2.660	2.586	2.649
Álava	266	275	333	345	349	383	400	446	430	505	503
Guipúzcoa	552	495	612	544	592	589	728	871	785	741	758
Vizcaya	1.105	1.036	1.251	1.248	1.245	1.161	1.473	1.570	1.445	1.340	1.388
Rioja (La)	292	277	434	447	506	565	594	728	614	675	628
Ceuta	293	166	231	259	213	191	201	259	197	254	257
Melilla	183	195	234	239	193	169	215	201	222	183	251

7. Migraciones con origen la Comunidad de Madrid y destino otras Comunidades Autónomas por Comunidades Autónomas y provincias de destino según año de migración

Comunidades Autónomas y provincias de destino	2000	2001	2002	2003	2004	2005	2006	2007	2008	2009	2010
Total	52.172	55.329	79.869	93.535	99.854	98.670	107.155	115.451	102.143	95.241	94.753
Andalucía	7.082	6.975	10.379	12.419	13.827	12.714	13.025	13.721	12.445	12.103	11.705
Almería	529	585	798	1.056	1.390	1.178	1.252	1.260	1.178	1.221	1.178
Cádiz	1.138	1.018	1.607	1.980	2.300	1.962	1.953	1.925	1.829	1.675	1.717
Córdoba	583	572	907	997	946	951	973	939	954	952	917
Granada	616	712	1.030	1.306	1.227	1.387	1.342	1.451	1.280	1.325	1.214
Huelva	314	367	408	532	589	847	542	677	596	609	589
Jaén	695	580	931	1.066	1.157	953	1.075	1.012	946	876	879
Málaga	1.906	1.949	2.911	3.519	4.057	3.429	3.694	4.071	3.429	3.303	3.283
Sevilla	1.301	1.192	1.787	1.963	2.161	2.007	2.194	2.386	2.233	2.142	1.928
Aragón	992	1.123	1.586	1.851	1.987	1.858	1.972	2.319	2.147	1.786	1.814
Huesca	168	200	300	348	379	340	352	413	373	361	299
Teruel	85	120	159	168	130	133	183	145	143	125	151
Zaragoza	739	803	1.127	1.335	1.478	1.385	1.437	1.761	1.631	1.300	1.364
Asturias	986	991	1.189	1.602	1.767	1.708	2.127	2.562	2.329	2.101	1.979
Baleares	2.129	2.280	2.928	2.919	2.975	2.841	3.132	3.510	3.232	2.953	3.083
Canarias	2.832	2.852	3.789	4.271	4.291	4.191	4.063	4.436	4.112	3.844	3.979
Palmas, Las	1.639	1.620	2.153	2.404	2.431	2.365	2.270	2.558	2.306	2.236	2.236
Santa Cruz de Tenerife	1.193	1.232	1.636	1.867	1.860	1.826	1.793	1.878	1.806	1.608	1.743
Cantabria	740	710	1.021	1.116	1.174	1.230	1.200	1.382	1.223	1.099	1.130
Castilla-León	5.512	5.580	8.006	9.525	9.668	10.021	12.499	12.326	9.921	10.098	10.571
Ávila	1.192	1.297	1.815	2.454	2.386	2.530	3.251	3.115	2.090	2.265	2.503
Burgos	511	579	705	820	859	826	949	1.080	943	946	958
León	606	630	942	1.083	1.018	1.013	1.466	1.484	1.270	1.249	1.320
Palencia	221	195	271	276	318	284	357	353	335	367	358
Salamanca	632	527	875	1.052	1.044	1.034	1.304	1.283	1.142	1.193	1.276
Segovia	1.041	982	1.344	1.781	1.768	1.812	2.186	2.292	1.724	1.673	1.765
Soria	238	281	323	423	466	473	463	444	488	488	443
Valladolid	720	742	1.025	1.002	1.108	1.197	1.336	1.432	1.302	1.262	1.121
Zamora	351	347	706	634	701	852	1.187	843	627	655	827
Castilla-La Mancha	12.806	14.724	22.158	26.344	28.078	30.383	35.317	36.680	32.868	29.421	29.423
Albacete	431	485	620	713	708	720	826	891	810	702	760
Ciudad Real	1.481	1.421	2.100	2.522	2.657	2.753	2.944	3.171	2.651	2.470	2.300
Cuenca	759	737	1.152	1.486	1.492	1.416	1.625	1.793	1.760	1.347	1.533
Guadalajara	4.019	4.884	6.935	8.077	8.641	9.410	10.242	9.695	8.576	7.693	7.855
Toledo	6.116	7.197	11.351	13.546	14.580	16.084	19.680	21.130	19.071	17.209	16.975
Cataluña	3.122	3.805	6.100	7.229	7.854	7.150	6.991	8.456	8.305	7.497	7.329
Barcelona	2.342	2.973	4.664	5.389	5.793	5.496	5.363	6.292	6.447	5.896	5.597
Gerona	220	314	502	656	723	585	570	678	616	544	552
Lérida	128	131	293	420	482	383	348	467	514	386	482
Tarragona	432	387	641	764	856	686	710	1.019	728	671	698
Extremadura	2.412	2.179	3.275	3.723	3.745	3.581	4.132	4.131	3.535	3.838	3.833
Badajoz	1.192	1.129	1.462	1.800	1.806	1.731	1.980	2.027	1.827	1.891	1.772
Cáceres	1.220	1.050	1.813	1.923	1.939	1.850	2.152	2.104	1.708	1.947	2.061
Galicia	2.049	2.066	2.643	3.072	3.397	3.514	3.582	3.927	3.732	3.996	3.693
Coruña, La	889	782	1.127	1.264	1.466	1.390	1.505	1.570	1.546	1.580	1.565
Lugo	223	286	334	405	481	557	500	524	493	558	495
Orense	297	304	296	449	362	433	474	504	519	580	531
Pontevedra	640	694	886	954	1.088	1.134	1.103	1.329	1.174	1.278	1.102
Murcia	1.696	1.916	2.748	3.253	3.530	3.344	3.117	3.348	3.022	2.712	2.422
Navarra	526	590	793	887	857	896	852	1.154	1.082	973	919
Comunidad Valenciana	7.274	7.529	10.660	12.245	13.565	12.493	12.276	13.887	10.824	9.199	9.174
Alicante	4.576	4.373	6.060	6.589	6.837	6.305	6.305	6.797	5.305	4.594	4.775
Castellón	462	584	758	909	953	993	1.117	1.360	943	748	729
Valencia	2.236	2.572	3.842	4.747	5.775	5.195	4.854	5.730	4.576	3.857	3.670
Pais Vasco	1.363	1.368	1.810	2.162	2.176	1.903	1.890	2.472	2.451	2.530	2.648
Álava	246	209	326	350	380	323	360	383	525	440	535
Guipúzcoa	411	441	543	623	648	573	519	859	655	730	743
Vizcaya	706	718	941	1.189	1.148	1.007	1.011	1.230	1.271	1.360	1.370
Rioja (La)	381	370	494	588	615	539	600	738	565	525	492
Ceuta	160	115	161	191	189	152	189	206	187	313	289
Melilla	110	156	129	138	159	152	191	196	163	253	270

8. Migraciones con destino la Comunidad de Madrid y origen el extranjero por sexo y grupos de edad según continente de procedencia

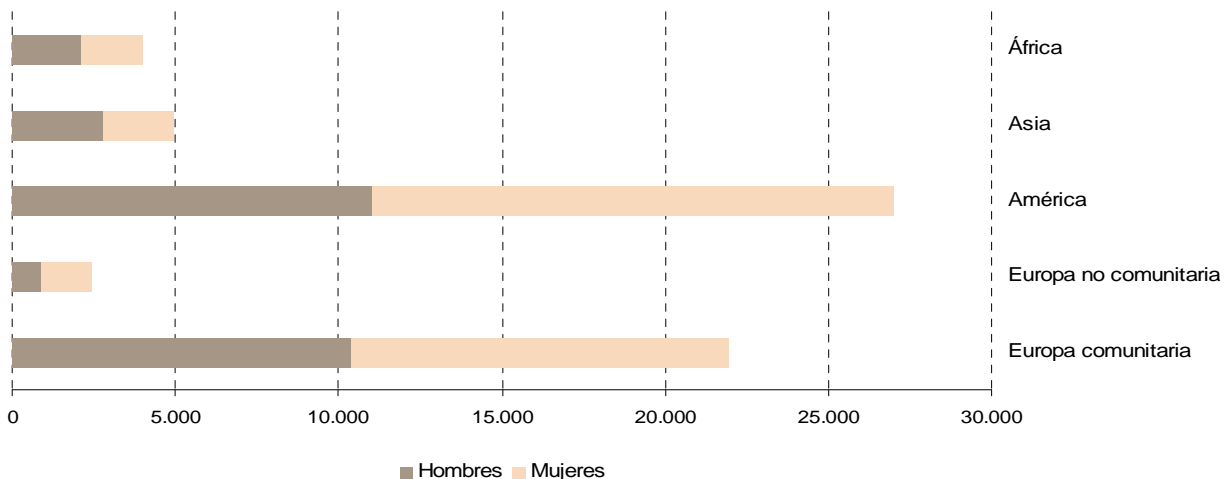
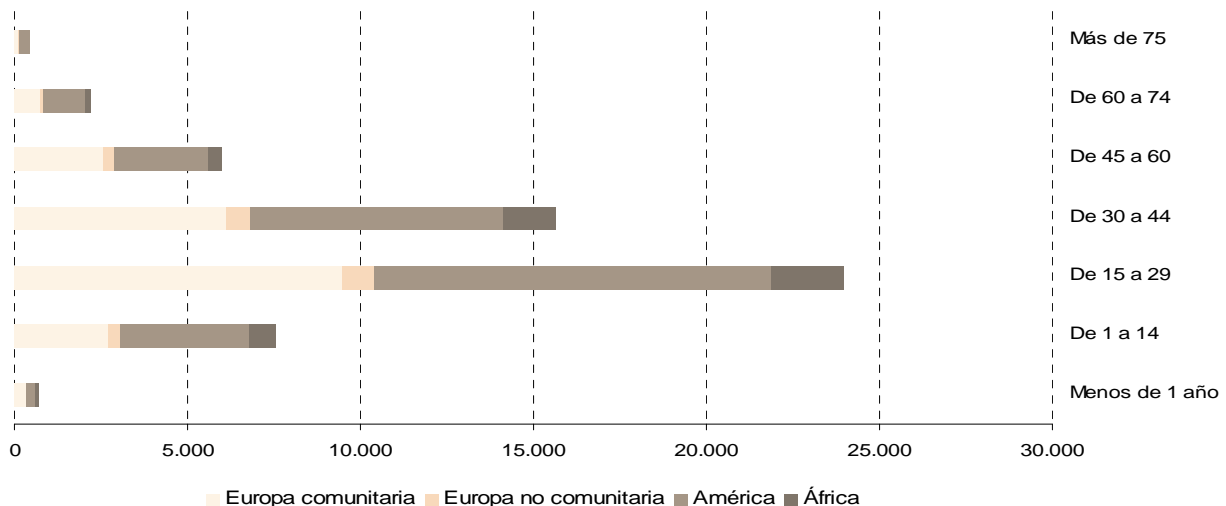
Grupos de edad	Total	No consta	Europa comunitaria	Europa no comunitaria	América	Asia	África	Oceanía
Ambos sexos	73.390	12.871	21.971	2.442	27.020	4.961	4.004	121
Menos de 1 año	1.042	286	336	22	233	89	74	2
1 a 4	2.908	418	949	163	872	316	180	10
5 a 9	3.034	286	898	120	1.336	218	171	5
10 a 14	3.220	358	826	82	1.542	220	188	4
15 a 19	5.394	577	1.603	137	2.316	365	390	6
20 a 24	11.416	1.495	4.207	391	3.879	777	656	11
25 a 29	13.334	2.406	3.638	415	5.262	973	628	12
30 a 34	10.100	2.328	2.653	303	3.490	769	538	19
35 a 39	6.756	1.577	1.939	216	2.220	450	340	14
40 a 44	4.963	1.162	1.537	162	1.595	297	201	9
45 a 49	3.607	814	1.100	127	1.212	182	168	4
50 a 54	2.629	543	862	125	872	109	116	2
55 a 59	1.779	282	584	78	646	60	121	8
60 a 64	1.273	156	387	53	527	61	85	4
65 a 69	861	83	215	23	439	38	57	6
70 a 74	539	44	120	16	287	19	51	2
75 a 79	323	30	68	5	180	12	27	1
80 a 84	137	17	31	1	72	4	10	2
85 a 89	52	7	14	2	24	2	3	0
90 a 94	20	2	3	0	15	0	0	0
95 a 99	1	0	1	0	0	0	0	0
100 y más	2	0	0	1	1	0	0	0
Hombres	34.552	7.294	10.392	909	11.035	2.771	2.102	49
Menos de 1 año	538	159	179	10	122	30	36	2
1 a 4	1.489	220	476	92	441	158	99	3
5 a 9	1.523	146	466	59	662	104	85	1
10 a 14	1.643	175	433	52	759	118	104	2
15 a 19	2.443	310	636	58	1.016	218	205	0
20 a 24	4.719	738	1.784	126	1.331	434	302	4
25 a 29	6.317	1.388	1.810	162	2.041	563	349	4
30 a 34	5.224	1.461	1.410	98	1.459	465	322	9
35 a 39	3.497	994	1.034	75	896	281	212	5
40 a 44	2.464	699	753	51	689	152	118	2
45 a 49	1.623	464	483	29	461	103	79	4
50 a 54	1.106	275	362	37	334	53	45	0
55 a 59	705	131	240	22	230	25	53	4
60 a 64	492	57	153	16	198	31	34	3
65 a 69	356	33	84	11	183	17	24	4
70 a 74	209	20	51	7	98	11	21	1
75 a 79	126	14	21	3	73	6	9	0
80 a 84	55	9	9	0	29	2	5	1
85 a 89	18	1	7	1	9	0	0	0
90 a 94	3	0	0	0	3	0	0	0
95 a 99	1	0	1	0	0	0	0	0
100 y más	1	0	0	0	1	0	0	0
Mujeres	38.838	5.577	11.579	1.533	15.985	2.190	1.902	72
Menos de 1 año	504	127	157	12	111	59	38	0
1 a 4	1.419	198	473	71	431	158	81	7
5 a 9	1.511	140	432	61	674	114	86	4
10 a 14	1.577	183	393	30	783	102	84	2
15 a 19	2.951	267	967	79	1.300	147	185	6
20 a 24	6.697	757	2.423	265	2.548	343	354	7
25 a 29	7.017	1.018	1.828	253	3.221	410	279	8
30 a 34	4.876	867	1.243	205	2.031	304	216	10
35 a 39	3.259	583	905	141	1.324	169	128	9
40 a 44	2.499	463	784	111	906	145	83	7
45 a 49	1.984	350	617	98	751	79	89	0
50 a 54	1.523	268	500	88	538	56	71	2
55 a 59	1.074	151	344	56	416	35	68	4
60 a 64	781	99	234	37	329	30	51	1
65 a 69	505	50	131	12	256	21	33	2
70 a 74	330	24	69	9	189	8	30	1
75 a 79	197	16	47	2	107	6	18	1
80 a 84	82	8	22	1	43	2	5	1
85 a 89	34	6	7	1	15	2	3	0
90 a 94	17	2	3	0	12	0	0	0
95 a 99	0	0	0	0	0	0	0	0
100 y más	1	0	0	1	0	0	0	0

9. Migraciones con destino la Comunidad de Madrid y origen el extranjero por sexo y grupos de edad según ámbitos geográficos de destino

Grupos de edad	Total	Área metropolitana						
		Total	Madrid	Corona metropolitana				
				Total	Norte	Sur	Este	Oeste
Ambos sexos	73.390	65.400	40.809	24.591	3.748	9.446	7.270	4.127
Menos de 1 año	1.042	841	476	365	45	147	111	62
1 a 4	2.908	2.529	1.405	1.124	189	370	338	227
5 a 9	3.034	2.625	1.525	1.100	200	375	282	243
10 a 14	3.220	2.838	1.688	1.150	196	408	323	223
15 a 19	5.394	4.751	2.828	1.923	323	740	584	276
20 a 24	11.416	10.069	6.153	3.916	519	1.537	1.353	507
25 a 29	13.334	12.273	8.398	3.875	565	1.596	1.152	562
30 a 34	10.100	9.120	5.972	3.148	464	1.305	902	477
35 a 39	6.756	6.036	3.724	2.312	399	881	612	420
40 a 44	4.963	4.453	2.666	1.787	262	608	537	380
45 a 49	3.607	3.200	1.908	1.292	237	454	350	251
50 a 54	2.629	2.309	1.399	910	140	344	275	151
55 a 59	1.779	1.563	950	613	78	250	177	108
60 a 64	1.273	1.113	677	436	64	162	121	89
65 a 69	861	759	474	285	22	136	71	56
70 a 74	539	474	297	177	20	76	39	42
75 a 79	323	269	166	103	12	30	33	28
80 a 84	137	112	65	47	6	20	8	13
85 a 89	52	47	30	17	4	3	2	8
90 a 94	20	17	6	11	3	4	0	4
95 a 99	1	0	0	0	0	0	0	0
100 y más	2	2	2	0	0	0	0	0
Hombres	34.552	30.735	19.027	11.708	1.738	4.716	3.507	1.747
Menos de 1 año	538	428	233	195	24	82	60	29
1 a 4	1.489	1.294	702	592	91	202	180	119
5 a 9	1.523	1.329	755	574	108	200	144	122
10 a 14	1.643	1.458	859	599	105	211	175	108
15 a 19	2.443	2.138	1.282	856	139	330	262	125
20 a 24	4.719	4.140	2.484	1.656	221	677	562	196
25 a 29	6.317	5.775	3.909	1.866	242	841	576	207
30 a 34	5.224	4.715	3.038	1.677	230	744	494	209
35 a 39	3.497	3.118	1.904	1.214	203	501	346	164
40 a 44	2.464	2.213	1.347	866	121	316	272	157
45 a 49	1.623	1.426	848	578	104	194	164	116
50 a 54	1.106	969	584	385	60	149	111	65
55 a 59	705	622	369	253	36	106	72	39
60 a 64	492	439	276	163	28	56	45	34
65 a 69	356	321	212	109	9	54	21	25
70 a 74	209	181	115	66	11	29	12	14
75 a 79	126	103	68	35	3	11	9	12
80 a 84	55	48	28	20	3	11	2	4
85 a 89	18	15	12	3	0	1	0	2
90 a 94	3	2	1	1	0	1	0	0
95 a 99	1	0	0	0	0	0	0	0
100 y más	1	1	1	0	0	0	0	0
Mujeres	38.838	34.665	21.782	12.883	2.010	4.730	3.763	2.380
Menos de 1 año	504	413	243	170	21	65	51	33
1 a 4	1.419	1.235	703	532	98	168	158	108
5 a 9	1.511	1.296	770	526	92	175	138	121
10 a 14	1.577	1.380	829	551	91	197	148	115
15 a 19	2.951	2.613	1.546	1.067	184	410	322	151
20 a 24	6.697	5.929	3.669	2.260	298	860	791	311
25 a 29	7.017	6.498	4.489	2.009	323	755	576	355
30 a 34	4.876	4.405	2.934	1.471	234	561	408	268
35 a 39	3.259	2.918	1.820	1.098	196	380	266	256
40 a 44	2.499	2.240	1.319	921	141	292	265	223
45 a 49	1.984	1.774	1.060	714	133	260	186	135
50 a 54	1.523	1.340	815	525	80	195	164	86
55 a 59	1.074	941	581	360	42	144	105	69
60 a 64	781	674	401	273	36	106	76	55
65 a 69	505	438	262	176	13	82	50	31
70 a 74	330	293	182	111	9	47	27	28
75 a 79	197	166	98	68	9	19	24	16
80 a 84	82	64	37	27	3	9	6	9
85 a 89	34	32	18	14	4	2	2	6
90 a 94	17	15	5	10	3	3	0	4
95 a 99	0	0	0	0	0	0	0	0
100 y más	1	1	1	0	0	0	0	0

10. Migraciones con destino la Comunidad de Madrid y origen el extranjero por nacionalidad y continente de procedencia según ámbitos geográficos de destino

Nacionalidad y continente de procedencia	Total	Área metropolitana							Municipios no metropolitanos
		Total	Madrid	Corona metropolitana					
				Total	Norte	Sur	Este	Oeste	
Total	73.390	65.400	40.809	24.591	3.748	9.446	7.270	4.127	7.990
Español	7.980	7.323	5.276	2.047	379	502	372	794	657
Extranjero	65.410	58.077	35.533	22.544	3.369	8.944	6.898	3.333	7.333
No consta	12.871	11.074	4.986	6.088	907	2.591	1.789	801	1.797
Europa comunitaria	21.971	18.833	10.706	8.127	1.043	2.520	3.514	1.050	3.138
Español	2.097	1.923	1.317	606	145	110	115	236	174
Extranjero	19.874	16.910	9.389	7.521	898	2.410	3.399	814	2.964
Europa no comunitaria	2.442	2.236	1.312	924	135	482	192	115	206
Español	265	244	172	72	9	11	21	31	21
Extranjero	2.177	1.992	1.140	852	126	471	171	84	185
América	27.020	25.031	18.466	6.565	1.280	2.249	1.165	1.871	1.989
Español	4.740	4.361	3.225	1.136	183	315	177	461	379
Extranjero	22.280	20.670	15.241	5.429	1.097	1.934	988	1.410	1.610
Asia	4.961	4.607	3.539	1.068	218	449	218	183	354
Español	480	444	323	121	30	23	24	44	36
Extranjero	4.481	4.163	3.216	947	188	426	194	139	318
África	4.004	3.510	1.711	1.799	164	1.147	384	104	494
Español	347	308	208	100	11	39	29	21	39
Extranjero	3.657	3.202	1.503	1.699	153	1.108	355	83	455
Oceanía	121	109	89	20	1	8	8	3	12
Español	51	43	31	12	1	4	6	1	8
Extranjero	70	66	58	8	0	4	2	2	4

Migraciones con destino la Comunidad de Madrid y origen el extranjero por continente de procedencia según sexo. 2010

Migraciones con destino la Comunidad de Madrid y origen el extranjero por continente de procedencia según grupos de edad. 2010


11. Migraciones con destino la Comunidad de Madrid y origen otras Comunidades Autónomas por Comunidad Autónoma y provincia de procedencia según sexo y grupos de edad

Comunidades Autónomas y provincias de procedencia	Total	Menos de 1 año	1 a 4	5 a 9	10 a 14	15 a 19	20 a 24	25 a 29	30 a 34	35 a 39	40 a 44	45 y más
Ambos sexos	93.736	1.288	4.319	3.182	2.567	3.536	8.923	17.051	16.443	10.929	6.802	14.159
Andalucía	13.343	178	553	435	350	465	1.378	2.749	2.443	1.502	891	1.812
Aragón	2.376	34	99	65	60	110	268	464	420	289	170	286
Asturias	2.350	34	72	60	42	60	200	525	553	268	121	323
Baleares	3.032	30	153	123	90	110	262	499	577	391	259	358
Canarias	4.792	52	207	177	149	185	409	848	876	639	404	569
Cantabria	1.391	12	34	36	23	54	113	277	287	168	94	213
Castilla-León	11.429	144	419	272	243	378	973	2.074	1.984	1.377	797	2.268
Castilla-La Mancha	21.925	373	1.312	930	710	948	2.044	3.479	3.512	2.419	1.640	3.477
Cataluña	7.728	95	385	266	262	279	759	1.425	1.442	1.045	649	706
Extremadura	3.721	41	111	83	68	132	431	694	512	325	194	987
Galicia	4.259	50	164	129	83	142	387	849	849	519	293	606
Murcia	2.791	37	156	112	107	131	290	507	462	296	205	362
Navarra	1.002	21	49	36	21	30	115	172	185	132	55	131
Comunidad Valenciana	9.812	132	466	361	272	384	945	1.695	1.579	1.073	766	1.605
País Vasco	2.649	47	91	50	51	83	237	557	565	358	185	311
Rioja (La)	628	4	26	26	16	33	64	117	127	84	44	61
Ceuta	257	3	11	8	8	4	30	58	36	20	18	44
Melilla	251	1	11	13	12	8	18	62	34	24	17	40
Hombres	47.030	685	2.265	1.569	1.327	1.671	3.928	8.052	8.581	6.064	3.955	6387
Andalucía	6.578	94	294	196	185	225	604	1.268	1.276	810	509	790
Aragón	1.201	18	51	41	29	59	122	223	217	165	86	129
Asturias	1.134	21	34	32	23	24	79	246	272	151	65	140
Baleares	1.585	16	87	53	44	50	132	249	298	229	159	171
Canarias	2.517	28	116	83	77	95	182	413	465	376	239	286
Cantabria	663	8	18	15	9	27	51	124	136	86	56	95
Castilla-León	5.544	71	222	138	121	174	412	966	1.007	749	470	938
Castilla-La Mancha	11.189	205	666	477	382	430	916	1.639	1.859	1.360	984	1.657
Cataluña	3.969	44	219	131	129	128	324	693	783	572	371	343
Extremadura	1.738	20	57	38	33	53	189	306	276	179	103	415
Galicia	2.090	23	81	58	40	70	173	407	428	279	173	255
Murcia	1.451	24	85	54	63	75	136	241	240	166	122	175
Navarra	483	9	25	20	11	13	48	78	90	73	36	52
Comunidad Valenciana	4.971	76	240	180	142	190	417	815	830	598	429	734
País Vasco	1.287	22	43	29	19	34	89	263	284	196	107	134
Rioja (La)	319	3	14	15	11	14	29	53	71	46	24	21
Ceuta	155	2	8	2	5	3	16	31	26	12	10	27
Melilla	156	1	5	7	4	7	9	37	23	17	12	25
Mujeres	46.706	603	2.054	1.613	1.240	1.865	4.995	8.999	7.862	4.865	2.847	9.763
Andalucía	6.765	84	259	239	165	240	774	1.481	1.167	692	382	1.282
Aragón	1.175	16	48	24	31	51	146	241	203	124	84	207
Asturias	1.216	13	38	28	19	36	121	279	281	117	56	228
Baleares	1.447	14	66	70	46	60	130	250	279	162	100	270
Canarias	2.275	24	91	94	72	90	227	435	411	263	165	403
Cantabria	728	4	16	21	14	27	62	153	151	82	38	160
Castilla-León	5.885	73	197	134	122	204	561	1.108	977	628	327	1.554
Castilla-La Mancha	10.736	168	646	453	328	518	1.128	1.840	1.653	1.059	656	2.287
Cataluña	3.759	51	166	135	133	151	435	732	659	473	278	546
Extremadura	1.983	21	54	45	35	79	242	388	236	146	91	646
Galicia	2.169	27	83	71	43	72	214	442	421	240	120	436
Murcia	1.340	13	71	58	44	56	154	266	222	130	83	243
Navarra	519	12	24	16	10	17	67	94	95	59	19	106
Comunidad Valenciana	4.841	56	226	181	130	194	528	880	749	475	337	1.085
País Vasco	1.362	25	48	21	32	49	148	294	281	162	78	224
Rioja (La)	309	1	12	11	5	19	35	64	56	38	20	48
Ceuta	102	1	3	6	3	1	14	27	10	8	8	21
Melilla	95	0	6	6	8	1	9	25	11	7	5	17

12. Migraciones con destino la Comunidad de Madrid y origen otras Comunidades Autónomas por sexo y grupos de edad según ámbitos geográficos de destino

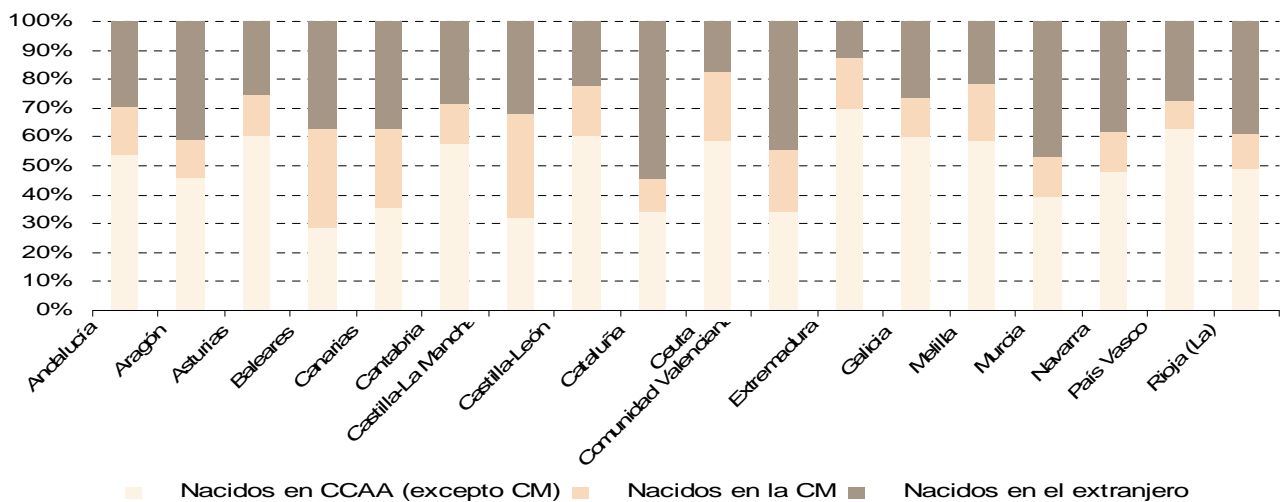
Grupos de edad	Total	Área metropolitana						
		Total	Madrid	Corona metropolitana				
				Total	Norte	Sur	Este	Oeste
Ambos sexos	93.736	80.756	51.475	29.281	3.532	14.130	7.439	4.180
Menos de 1 año	1.288	1.041	574	467	50	233	123	61
1 a 4	4.319	3.497	1.853	1.644	182	811	424	227
5 a 9	3.182	2.526	1.325	1.201	154	571	295	181
10 a 14	2.567	2.072	1.162	910	116	425	220	149
15 a 19	3.536	2.965	1.702	1.263	162	666	266	169
20 a 24	8.923	7.781	4.905	2.876	333	1.434	778	331
25 a 29	17.051	15.054	10.423	4.631	552	2.355	1.168	556
30 a 34	16.443	14.284	9.333	4.951	633	2.396	1.266	656
35 a 39	10.929	9.398	6.008	3.390	438	1.506	912	534
40 a 44	6.802	5.805	3.672	2.133	267	955	578	333
45 a 49	4.537	3.884	2.493	1.391	166	613	348	264
50 a 54	3.139	2.757	1.822	935	133	427	228	147
55 a 59	2.177	1.892	1.204	688	77	323	182	106
60 a 64	1.966	1.734	1.072	662	78	335	145	104
65 a 69	1.733	1.527	998	529	43	281	113	92
70 a 74	1.237	1.098	742	356	35	153	107	61
75 a 79	1.239	1.084	744	340	28	169	74	69
80 a 84	1.179	1.042	647	395	42	206	89	58
85 a 89	930	813	484	329	30	178	71	50
90 a 94	430	383	241	142	9	68	40	25
95 a 99	121	112	67	45	4	23	11	7
100 y más	8	7	4	3	0	2	1	0
Hombres	47.030	40.306	25.329	14.977	1.772	7.354	3.858	1.993
Menos de 1 año	685	561	311	250	31	130	59	30
1 a 4	2.265	1.836	974	862	87	430	227	118
5 a 9	1.569	1.250	645	605	72	290	144	99
10 a 14	1.327	1.046	579	467	59	214	117	77
15 a 19	1.671	1.387	801	586	70	304	130	82
20 a 24	3.928	3.398	2.092	1.306	164	649	353	140
25 a 29	8.052	7.121	4.877	2.244	280	1.143	576	245
30 a 34	8.581	7.429	4.774	2.655	318	1.326	698	313
35 a 39	6.064	5.188	3.277	1.911	223	904	517	267
40 a 44	3.955	3.366	2.075	1.291	153	591	367	180
45 a 49	2.546	2.159	1.346	813	91	382	203	137
50 a 54	1.630	1.414	922	492	75	223	117	77
55 a 59	1.079	931	607	324	28	159	91	46
60 a 64	949	826	509	317	45	160	63	49
65 a 69	848	729	462	267	22	141	62	42
70 a 74	537	472	300	172	16	81	50	25
75 a 79	510	443	308	135	11	75	27	22
80 a 84	388	349	217	132	15	70	26	21
85 a 89	300	271	167	104	10	55	25	14
90 a 94	116	100	70	30	1	17	5	7
95 a 99	30	30	16	14	1	10	1	2
100 y más	0	0	0	0	0	0	0	0
Mujeres	46.706	40.450	26.146	14.304	1.760	6.776	3.581	2.187
Menos de 1 año	603	480	263	217	19	103	64	31
1 a 4	2.054	1.661	879	782	95	381	197	109
5 a 9	1.613	1.276	680	596	82	281	151	82
10 a 14	1.240	1.026	583	443	57	211	103	72
15 a 19	1.865	1.578	901	677	92	362	136	87
20 a 24	4.995	4.383	2.813	1.570	169	785	425	191
25 a 29	8.999	7.933	5.546	2.387	272	1.212	592	311
30 a 34	7.862	6.855	4.559	2.296	315	1.070	568	343
35 a 39	4.865	4.210	2.731	1.479	215	602	395	267
40 a 44	2.847	2.439	1.597	842	114	364	211	153
45 a 49	1.991	1.725	1.147	578	75	231	145	127
50 a 54	1.509	1.343	900	443	58	204	111	70
55 a 59	1.098	961	597	364	49	164	91	60
60 a 64	1.017	908	563	345	33	175	82	55
65 a 69	885	798	536	262	21	140	51	50
70 a 74	700	626	442	184	19	72	57	36
75 a 79	729	641	436	205	17	94	47	47
80 a 84	791	693	430	263	27	136	63	37
85 a 89	630	542	317	225	20	123	46	36
90 a 94	314	283	171	112	8	51	35	18
95 a 99	91	82	51	31	3	13	10	5
100 y más	8	7	4	3	0	2	1	0

13. Migraciones con destino la Comunidad de Madrid y origen otras CCAA por CCAA de procedencia y lugar de nacimiento según grupos de edad

Comunidad Autónoma de procedencia	Total	De 0 a 14	De 15 a 29	De 30 a 44	De 45 a 64	De 65 y más
Total	93.736	11.356	29.510	34.174	11.819	6.877
Nacidos en CCAA (excepto CM)	42.072	4.828	12.455	13.775	5.423	5.591
Nacidos en la Comunidad de Madrid	20.271	4.527	5.209	7.202	2.451	882
Nacidos en el extranjero	31.393	2.001	11.846	13.197	3.945	404
Andalucía	13.343	1.516	4.592	4.836	1.563	836
Nacidos en CCAA (excepto CM)	7.195	859	2.562	2.342	756	676
Nacidos en la Comunidad de Madrid	2.184	435	538	803	298	110
Nacidos en el extranjero	3.964	222	1.492	1.691	509	50
Aragón	2.376	258	842	879	287	110
Nacidos en CCAA (excepto CM)	1.094	132	337	396	133	96
Nacidos en la Comunidad de Madrid	308	70	87	112	29	10
Nacidos en el extranjero	974	56	418	371	125	4
Asturias	2.350	208	785	942	257	158
Nacidos en CCAA (excepto CM)	1.426	113	465	587	128	133
Nacidos en la Comunidad de Madrid	327	65	74	117	56	15
Nacidos en el extranjero	597	30	246	238	73	10
Baleares	3.032	396	871	1.227	422	116
Nacidos en CCAA (excepto CM)	860	121	230	300	144	65
Nacidos en la Comunidad de Madrid	1.045	214	266	394	137	34
Nacidos en el extranjero	1.127	61	375	533	141	17
Canarias	4.792	585	1.442	1.919	690	156
Nacidos en CCAA (excepto CM)	1.719	254	414	691	263	97
Nacidos en la Comunidad de Madrid	1.294	225	360	520	156	33
Nacidos en el extranjero	1.779	106	668	708	271	26
Cantabria	1.391	105	444	549	195	98
Nacidos en CCAA (excepto CM)	800	48	268	282	114	88
Nacidos en la Comunidad de Madrid	197	30	47	79	32	9
Nacidos en el extranjero	394	27	129	188	49	1
Castilla-La Mancha	21.925	3.325	6.471	7.571	2.870	1.688
Nacidos en CCAA (excepto CM)	7.079	870	1.731	1.815	1.258	1.405
Nacidos en la Comunidad de Madrid	7.767	1.979	2.104	2.748	731	205
Nacidos en el extranjero	7.079	476	2.636	3.008	881	78
Castilla-León	11.429	1.078	3.425	4.158	1.417	1.351
Nacidos en CCAA (excepto CM)	6.865	451	1.966	2.423	812	1.213
Nacidos en la Comunidad de Madrid	2.012	424	492	690	308	98
Nacidos en el extranjero	2.552	203	967	1.045	297	40
Cataluña	7.728	1.008	2.463	3.136	879	242
Nacidos en CCAA (excepto CM)	2.643	537	663	978	292	173
Nacidos en la Comunidad de Madrid	857	167	216	344	99	31
Nacidos en el extranjero	4.228	304	1.584	1.814	488	38
Ceuta	257	30	92	74	45	16
Nacidos en CCAA (excepto CM)	151	15	56	40	30	10
Nacidos en la Comunidad de Madrid	62	12	17	20	8	5
Nacidos en el extranjero	44	3	19	14	7	1
Comunidad Valenciana	9.812	1.231	3.024	3.418	1.394	745
Nacidos en CCAA (excepto CM)	3.373	588	941	945	469	430
Nacidos en la Comunidad de Madrid	2.105	387	450	670	360	238
Nacidos en el extranjero	4.334	256	1.633	1.803	565	77
Extremadura	3.721	303	1.257	1.031	483	647
Nacidos en CCAA (excepto CM)	2.602	158	862	616	343	623
Nacidos en la Comunidad de Madrid	653	115	225	231	69	13
Nacidos en el extranjero	466	30	170	184	71	11
Galicia	4.259	426	1.378	1.661	473	321
Nacidos en CCAA (excepto CM)	2.571	215	824	988	268	276
Nacidos en la Comunidad de Madrid	554	144	136	186	66	22
Nacidos en el extranjero	1.134	67	418	487	139	23

13. Migraciones con destino la Comunidad de Madrid y origen otras CCAA por CCAA de procedencia y lugar de nacimiento según grupos de edad (Concl.)

Comunidad Autónoma de procedencia	Total	De 0 a 14	De 15 a 29	De 30 a 44	De 45 a 64	De 65 y más
Melilla	251	37	88	75	41	10
Nacidos en CCAA (excepto CM)	147	21	49	43	26	8
Nacidos en la Comunidad de Madrid	50	11	18	15	5	1
Nacidos en el extranjero	54	5	21	17	10	1
Murcia	2.791	412	928	963	341	147
Nacidos en CCAA (excepto CM)	1.094	212	318	323	139	102
Nacidos en la Comunidad de Madrid	390	113	80	121	43	33
Nacidos en el extranjero	1.307	87	530	519	159	12
Navarra	1.002	127	317	372	122	64
Nacidos en CCAA (excepto CM)	482	62	129	172	65	54
Nacidos en la Comunidad de Madrid	137	43	25	46	17	6
Nacidos en el extranjero	383	22	163	154	40	4
País Vasco	2.649	239	877	1.108	288	137
Nacidos en CCAA (excepto CM)	1.662	133	532	718	161	118
Nacidos en la Comunidad de Madrid	255	74	55	79	33	14
Nacidos en el extranjero	732	32	290	311	94	5
Rioja (La)	628	72	214	255	52	35
Nacidos en CCAA (excepto CM)	309	39	108	116	22	24
Nacidos en la Comunidad de Madrid	74	19	19	27	4	5
Nacidos en el extranjero	245	14	87	112	26	6

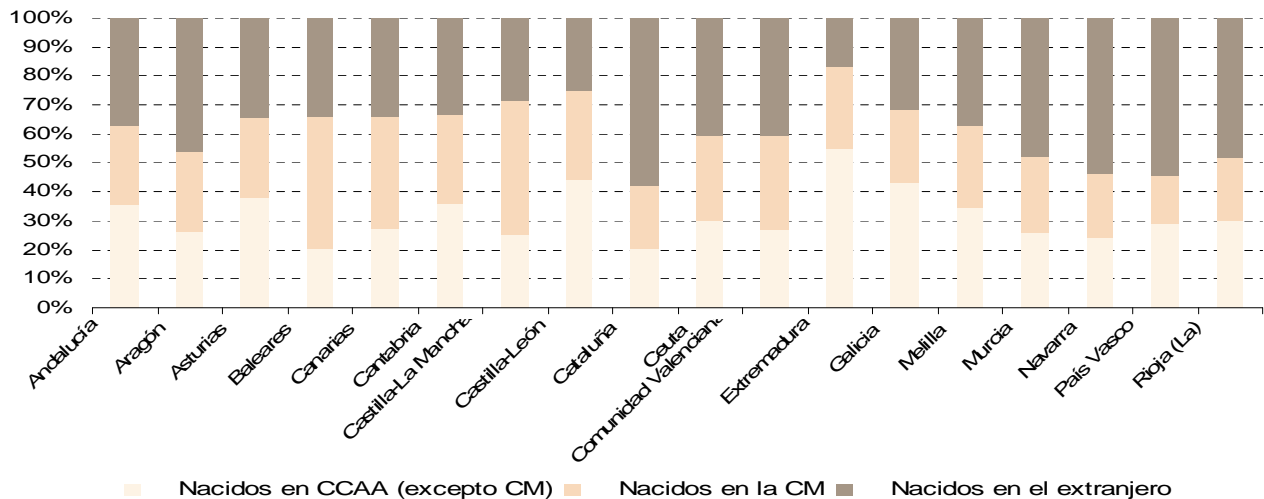
Migraciones con destino la CM y origen otras CCAA por CCAA de procedencia y lugar de nacimiento. 2010


14. Migraciones con origen la Comunidad de Madrid y destino otras CCAA por lugar de nacimiento y Comunidad Autónoma de destino según grupos de edad

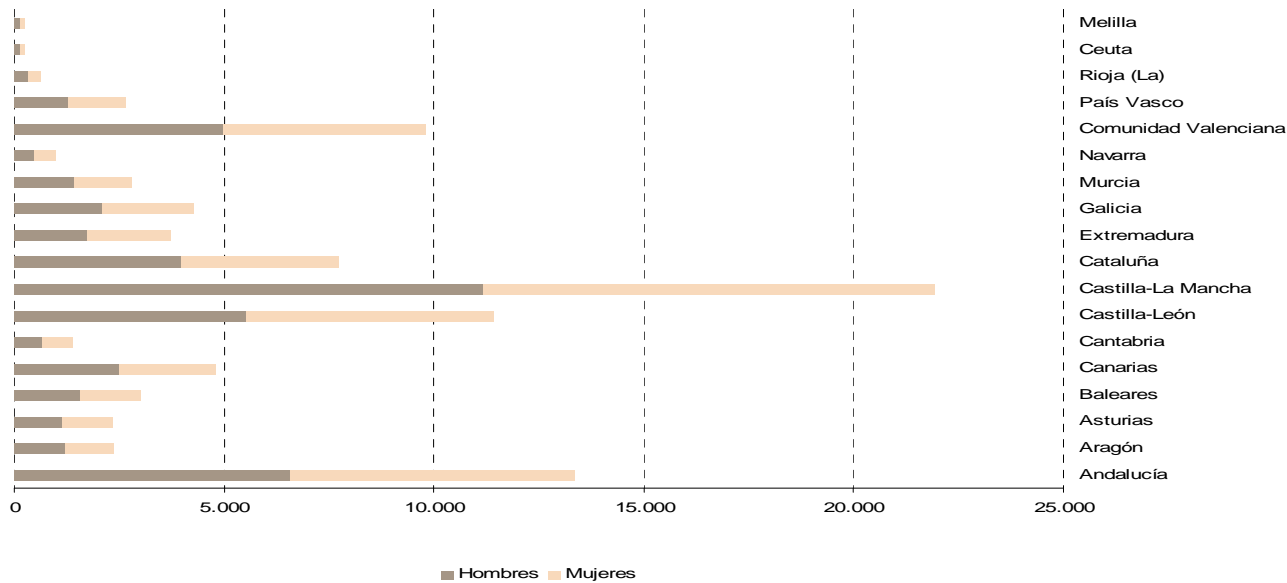
Comunidad Autónoma de destino	Total	De 0 a 14	De 15 a 29	De 30 a 44	De 45 a 64	De 65 y más
Total	94.753	12.661	25.496	33.199	15.256	8.141
Nacidos en CCAA (excepto CM)	29.230	2.345	5.016	8.246	7.376	6.247
Nacidos en la Comunidad de Madrid	32.582	8.190	8.709	10.638	3.626	1.419
Nacidos en el extranjero	32.941	2.126	11.771	14.315	4.254	475
Andalucía	11.705	1.607	3.089	4.317	1.763	929
Nacidos en CCAA (excepto CM)	4.180	465	805	1.369	857	684
Nacidos en la Comunidad de Madrid	3.158	870	702	1.063	359	164
Nacidos en el extranjero	4.367	272	1.582	1.885	547	81
Aragón	1.814	240	546	723	211	94
Nacidos en CCAA (excepto CM)	483	50	93	187	83	70
Nacidos en la Comunidad de Madrid	489	132	129	179	32	17
Nacidos en el extranjero	842	58	324	357	96	7
Asturias	1.979	239	476	793	310	161
Nacidos en CCAA (excepto CM)	754	49	142	291	156	116
Nacidos en la Comunidad de Madrid	546	150	107	198	61	30
Nacidos en el extranjero	679	40	227	304	93	15
Baleares	3.083	394	980	1.138	472	99
Nacidos en CCAA (excepto CM)	629	56	148	216	156	53
Nacidos en la Comunidad de Madrid	1.406	293	456	473	156	28
Nacidos en el extranjero	1.048	45	376	449	160	18
Canarias	3.979	512	1.209	1.501	603	154
Nacidos en CCAA (excepto CM)	1.093	119	254	392	238	90
Nacidos en la Comunidad de Madrid	1.533	326	464	538	159	46
Nacidos en el extranjero	1.353	67	491	571	206	18
Cantabria	1.130	146	301	390	194	99
Nacidos en CCAA (excepto CM)	406	30	77	115	107	77
Nacidos en la Comunidad de Madrid	345	97	73	106	54	15
Nacidos en el extranjero	379	19	151	169	33	7
Castilla-La Mancha	29.423	4.648	7.737	9.982	4.537	2.519
Nacidos en CCAA (excepto CM)	7.427	492	1.023	1.644	2.236	2.032
Nacidos en la Comunidad de Madrid	13.649	3.514	3.896	4.592	1.266	381
Nacidos en el extranjero	8.347	642	2.818	3.746	1.035	106
Castilla-León	10.571	1.165	2.300	3.464	2.173	1.469
Nacidos en CCAA (excepto CM)	4.642	222	661	1.238	1.279	1.242
Nacidos en la Comunidad de Madrid	3.300	763	765	1.061	516	195
Nacidos en el extranjero	2.629	180	874	1.165	378	32
Cataluña	7.329	809	2.471	2.958	847	244
Nacidos en CCAA (excepto CM)	1.488	185	364	539	231	169
Nacidos en la Comunidad de Madrid	1.614	393	541	547	101	32
Nacidos en el extranjero	4.227	231	1.566	1.872	515	43
Ceuta	289	53	111	68	52	5
Nacidos en CCAA (excepto CM)	87	16	32	13	23	3
Nacidos en la Comunidad de Madrid	85	28	31	16	9	1
Nacidos en el extranjero	117	9	48	39	20	1
Comunidad Valenciana	9.174	1.140	2.368	2.959	1.686	1.021
Nacidos en CCAA (excepto CM)	2.480	278	394	597	644	567
Nacidos en la Comunidad de Madrid	2.973	625	646	802	539	361
Nacidos en el extranjero	3.721	237	1.328	1.560	503	93
Extremadura	3.833	404	890	1.085	845	609
Nacidos en CCAA (excepto CM)	2.110	80	347	485	627	571
Nacidos en la Comunidad de Madrid	1.077	256	334	341	117	29
Nacidos en el extranjero	646	68	209	259	101	9
Galicia	3.693	420	986	1.302	628	357
Nacidos en CCAA (excepto CM)	1.592	102	306	530	362	292
Nacidos en la Comunidad de Madrid	938	257	237	287	112	45
Nacidos en el extranjero	1.163	61	443	485	154	20

14. Migraciones con origen la Comunidad de Madrid y destino otras CCAA por lugar de nacimiento y Comunidad Autónoma de destino según grupos de edad (Concl.)

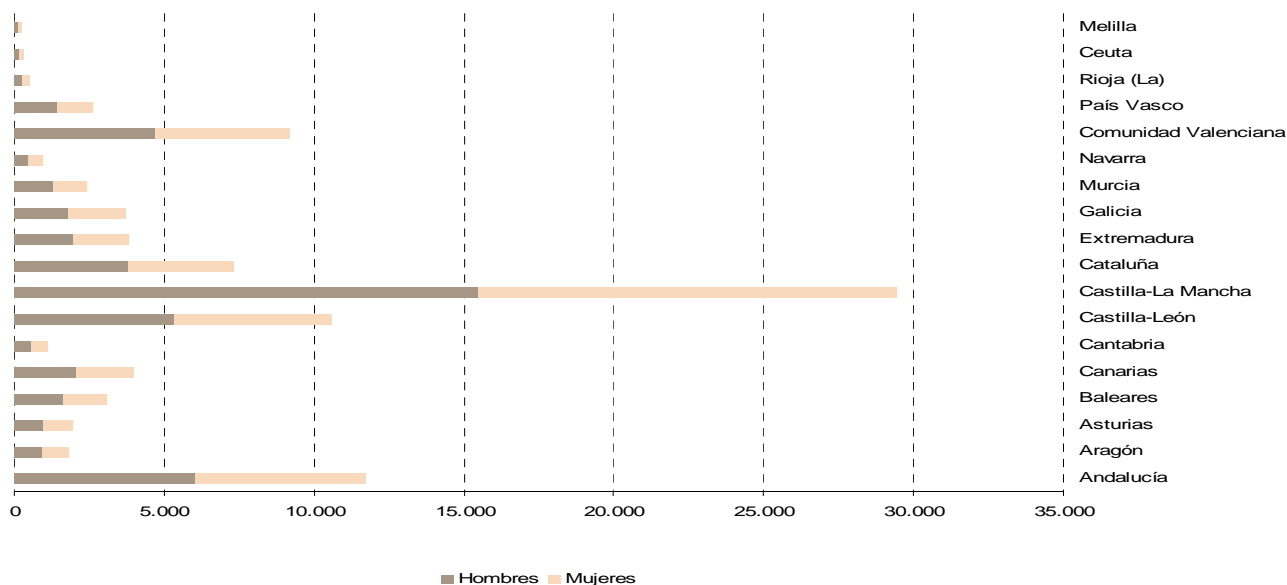
Comunidad Autónoma de procedencia	Total	De 0 a 14	De 15 a 29	De 30 a 44	De 45 a 64	De 65 y más
Melilla	270	43	97	77	50	3
Nacidos en CCAA (excepto CM)	93	15	30	17	30	1
Nacidos en la Comunidad de Madrid	77	27	27	18	5	0
Nacidos en el extranjero	100	1	40	42	15	2
Murcia	2.422	354	692	846	353	177
Nacidos en CCAA (excepto CM)	632	94	117	178	131	112
Nacidos en la Comunidad de Madrid	634	194	122	185	82	51
Nacidos en el extranjero	1.156	66	453	483	140	14
Navarra	919	130	303	323	113	50
Nacidos en CCAA (excepto CM)	223	22	46	74	38	43
Nacidos en la Comunidad de Madrid	200	65	56	57	16	6
Nacidos en el extranjero	496	43	201	192	59	1
País Vasco	2.648	303	794	1.075	354	122
Nacidos en CCAA (excepto CM)	763	60	149	309	144	101
Nacidos en la Comunidad de Madrid	452	168	96	141	33	14
Nacidos en el extranjero	1.433	75	549	625	177	7
Rioja (La)	492	54	146	198	65	29
Nacidos en CCAA (excepto CM)	148	10	28	52	34	24
Nacidos en la Comunidad de Madrid	106	32	27	34	9	4
Nacidos en el extranjero	238	12	91	112	22	1

Migraciones con origen la CM y destino otras CCAA por CCAA de destino y lugar de nacimiento. 2010


Migraciones con destino la Comunidad de Madrid y origen otras Comunidades Autónomas por Comunidad Autónoma de procedencia según sexo. 2010



Migraciones con origen la Comunidad de Madrid y destino otras Comunidades Autónomas por Comunidad Autónoma de destino según sexo. 2010



15. Migraciones con origen y destino la Comunidad de Madrid por sexo y grupos de edad según ámbitos geográficos de destino

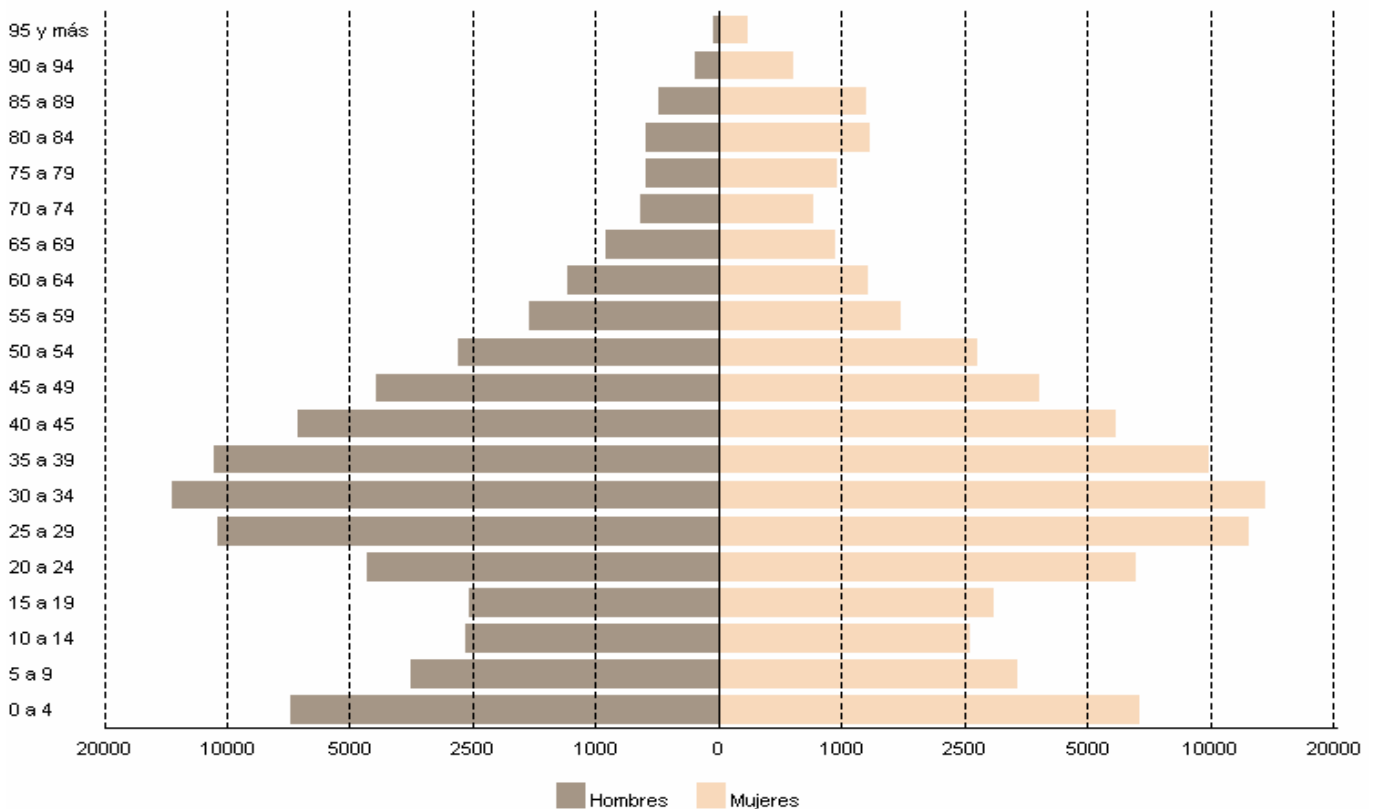
Grupos de edad	Total	Área metropolitana							Municipios no metropolitanos
		Total	Madrid	Corona metropolitana					
				Total	Norte	Sur	Este	Oeste	
Ambos sexos	160.544	112.184	36.380	75.804	11.602	31.248	17.968	14.986	48.360
Menos de 1 año	3.293	2.373	693	1.680	268	658	379	375	920
1 a 4	11.220	7.574	1.966	5.608	815	2.203	1.275	1.315	3.646
5 a 9	7.317	4.770	1.276	3.494	597	1.256	739	902	2.547
10 a 14	5.248	3.439	1.012	2.427	389	934	559	545	1.809
15 a 19	5.630	3.897	1.371	2.526	343	1.155	585	443	1.733
20 a 24	11.528	8.456	2.961	5.495	759	2.612	1.418	706	3.072
25 a 29	23.663	17.354	5.898	11.456	1.700	5.153	3.094	1.509	6.309
30 a 34	28.804	20.739	6.525	14.214	2.243	5.946	3.539	2.486	8.065
35 a 39	20.975	14.965	4.695	10.270	1.634	4.040	2.293	2.303	6.010
40 a 44	13.177	9.263	3.127	6.136	984	2.340	1.389	1.423	3.914
45 a 49	8.478	5.988	2.204	3.784	558	1.575	811	840	2.490
50 a 54	5.519	3.897	1.484	2.413	368	992	548	505	1.622
55 a 59	3.528	2.417	948	1.469	231	559	343	336	1.111
60 a 64	2.656	1.711	635	1.076	162	437	232	245	945
65 a 69	1.861	1.133	397	736	106	271	152	207	728
70 a 74	1.392	854	278	576	75	227	114	160	538
75 a 79	1.541	865	282	583	77	222	130	154	676
80 a 84	1.918	1.023	285	738	105	257	165	211	895
85 a 89	1.754	905	210	695	114	267	130	184	849
90 a 94	773	420	97	323	59	113	58	93	353
95 a 99	247	130	34	96	11	30	15	40	117
100 y más	22	11	2	9	4	1	0	4	11
Hombres	78.317	54.601	17.518	37.083	5.566	15.677	8.952	6.888	23.716
Menos de 1 año	1.688	1.222	356	866	144	319	199	204	466
1 a 4	5.744	3.825	975	2.850	436	1.082	660	672	1.919
5 a 9	3.771	2.471	667	1.804	330	634	389	451	1.300
10 a 14	2.650	1.746	494	1.252	203	468	291	290	904
15 a 19	2.584	1.789	628	1.161	162	535	271	193	795
20 a 24	4.632	3.368	1.131	2.237	311	1.069	587	270	1.264
25 a 29	10.712	7.838	2.633	5.205	738	2.437	1.465	565	2.874
30 a 34	14.477	10.392	3.235	7.157	1.089	3.105	1.832	1.131	4.085
35 a 39	11.067	7.875	2.420	5.455	815	2.299	1.245	1.096	3.192
40 a 44	7.113	4.951	1.688	3.263	491	1.338	739	695	2.162
45 a 49	4.477	3.155	1.147	2.008	296	858	429	425	1.322
50 a 54	2.791	1.931	712	1.219	182	523	273	241	860
55 a 59	1.814	1.200	471	729	110	285	170	164	614
60 a 64	1.349	881	329	552	82	222	132	116	468
65 a 69	919	530	198	332	49	122	64	97	389
70 a 74	638	394	122	272	32	117	49	74	244
75 a 79	596	333	117	216	26	82	45	63	263
80 a 84	584	317	100	217	26	80	58	53	267
85 a 89	481	255	63	192	32	73	33	54	226
90 a 94	184	102	26	76	9	25	15	27	82
95 a 99	43	25	6	19	3	3	6	7	18
100 y más	3	1	0	1	0	1	0	0	2
Mujeres	82.227	57.583	18.862	38.721	6.036	15.571	9.016	8.098	24.644
Menos de 1 año	1.605	1.151	337	814	124	339	180	171	454
1 a 4	5.476	3.749	991	2.758	379	1.121	615	643	1.727
5 a 9	3.546	2.299	609	1.690	267	622	350	451	1.247
10 a 14	2.598	1.693	518	1.175	186	466	268	255	905
15 a 19	3.046	2.108	743	1.365	181	620	314	250	938
20 a 24	6.896	5.088	1.830	3.258	448	1.543	831	436	1.808
25 a 29	12.951	9.516	3.265	6.251	962	2.716	1.629	944	3.435
30 a 34	14.327	10.347	3.290	7.057	1.154	2.841	1.707	1.355	3.980
35 a 39	9.908	7.090	2.275	4.815	819	1.741	1.048	1.207	2.818
40 a 44	6.064	4.312	1.439	2.873	493	1.002	650	728	1.752
45 a 49	4.001	2.833	1.057	1.776	262	717	382	415	1.168
50 a 54	2.728	1.966	772	1.194	186	469	275	264	762
55 a 59	1.714	1.217	477	740	121	274	173	172	497
60 a 64	1.307	830	306	524	80	215	100	129	477
65 a 69	942	603	199	404	57	149	88	110	339
70 a 74	754	460	156	304	43	110	65	86	294
75 a 79	945	532	165	367	51	140	85	91	413
80 a 84	1.334	706	185	521	79	177	107	158	628
85 a 89	1.273	650	147	503	82	194	97	130	623
90 a 94	589	318	71	247	50	88	43	66	271
95 a 99	204	105	28	77	8	27	9	33	99
100 y más	19	10	2	8	4	0	0	4	9

16. Migraciones con origen y destino la Comunidad de Madrid por sexo y grupos de edad según ámbitos geográficos de procedencia

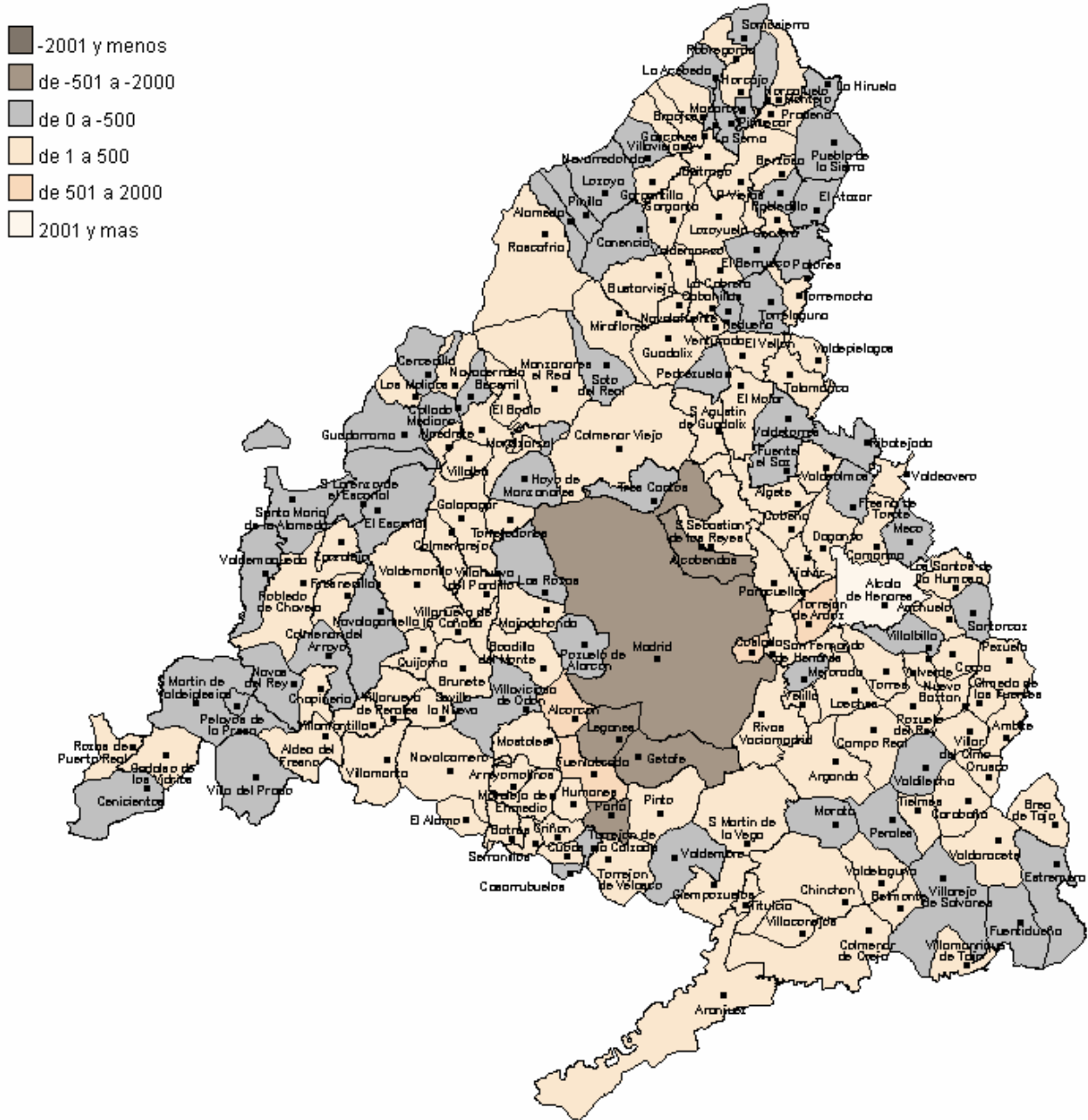
Grupos de edad	Total	Área metropolitana							Municipios no metropolitanos
		Total	Madrid	Corona metropolitana					
				Total	Norte	Sur	Este	Oeste	
Ambos sexos	160.544	126.559	55.050	71.509	10.303	32.750	15.268	13.188	33.985
Menos de 1 año	3.293	2.644	1.180	1.464	212	662	243	347	649
1 a 4	11.220	8.401	3.557	4.844	679	2.257	962	946	2.819
5 a 9	7.317	5.438	2.267	3.171	513	1.284	663	711	1.879
10 a 14	5.248	3.804	1.587	2.217	350	902	463	502	1.444
15 a 19	5.630	4.216	1.702	2.514	333	1.128	580	473	1.414
20 a 24	11.528	9.006	3.566	5.440	766	2.575	1.331	768	2.522
25 a 29	23.663	19.324	7.628	11.696	1.554	5.650	2.715	1.777	4.339
30 a 34	28.804	23.382	9.788	13.594	1.882	6.739	2.786	2.187	5.422
35 a 39	20.975	16.717	7.322	9.395	1.416	4.238	1.896	1.845	4.258
40 a 44	13.177	10.279	4.514	5.765	882	2.458	1.241	1.184	2.898
45 a 49	8.478	6.602	2.887	3.715	579	1.563	806	767	1.876
50 a 54	5.519	4.261	1.866	2.395	361	1.016	515	503	1.258
55 a 59	3.528	2.796	1.245	1.551	231	622	340	358	732
60 a 64	2.656	2.064	1.031	1.033	169	405	184	275	592
65 a 69	1.861	1.460	853	607	107	248	93	159	401
70 a 74	1.392	1.103	672	431	52	189	79	111	289
75 a 79	1.541	1.200	762	438	53	200	95	90	341
80 a 84	1.918	1.551	1.046	505	68	248	114	75	367
85 a 89	1.754	1.429	990	439	61	226	100	52	325
90 a 94	773	653	438	215	22	105	47	41	120
95 a 99	247	209	137	72	11	31	14	16	38
100 y más	22	20	12	8	2	4	1	1	2
Hombres	78.317	61.677	26.519	35.158	4.970	16.608	7.536	6.044	16.640
Menos de 1 año	1.688	1.357	607	750	102	345	125	178	331
1 a 4	5.744	4.278	1.873	2.405	353	1.094	488	470	1.466
5 a 9	3.771	2.863	1.213	1.650	279	678	322	371	908
10 a 14	2.650	1.922	802	1.120	171	471	230	248	728
15 a 19	2.584	1.917	774	1.143	146	517	266	214	667
20 a 24	4.632	3.618	1.431	2.187	311	1.068	522	286	1.014
25 a 29	10.712	8.734	3.396	5.338	680	2.709	1.257	692	1.978
30 a 34	14.477	11.837	4.895	6.942	921	3.556	1.486	979	2.640
35 a 39	11.067	8.818	3.884	4.934	706	2.338	1.025	865	2.249
40 a 44	7.113	5.549	2.421	3.128	448	1.438	657	585	1.564
45 a 49	4.477	3.451	1.470	1.981	303	868	430	380	1.026
50 a 54	2.791	2.130	964	1.166	184	517	249	216	661
55 a 59	1.814	1.420	597	823	123	329	197	174	394
60 a 64	1.349	1.057	509	548	96	214	100	138	292
65 a 69	919	715	407	308	53	118	45	92	204
70 a 74	638	500	296	204	26	88	36	54	138
75 a 79	596	464	285	179	21	78	30	50	132
80 a 84	584	466	302	164	21	87	32	24	118
85 a 89	481	385	258	127	17	65	31	14	96
90 a 94	184	158	111	47	8	22	7	10	26
95 a 99	43	35	23	12	1	6	1	4	8
100 y más	3	3	1	2	0	2	0	0	0
Mujeres	82.227	64.882	28.531	36.351	5.333	16.142	7.732	7.144	17.345
Menos de 1 año	1.605	1.287	573	714	110	317	118	169	318
1 a 4	5.476	4.123	1.684	2.439	326	1.163	474	476	1.353
5 a 9	3.546	2.575	1.054	1.521	234	606	341	340	971
10 a 14	2.598	1.882	785	1.097	179	431	233	254	716
15 a 19	3.046	2.299	928	1.371	187	611	314	259	747
20 a 24	6.896	5.388	2.135	3.253	455	1.507	809	482	1.508
25 a 29	12.951	10.590	4.232	6.358	874	2.941	1.458	1.085	2.361
30 a 34	14.327	11.545	4.893	6.652	961	3.183	1.300	1.208	2.782
35 a 39	9.908	7.899	3.438	4.461	710	1.900	871	980	2.009
40 a 44	6.064	4.730	2.093	2.637	434	1.020	584	599	1.334
45 a 49	4.001	3.151	1.417	1.734	276	695	376	387	850
50 a 54	2.728	2.131	902	1.229	177	499	266	287	597
55 a 59	1.714	1.376	648	728	108	293	143	184	338
60 a 64	1.307	1.007	522	485	73	191	84	137	300
65 a 69	942	745	446	299	54	130	48	67	197
70 a 74	754	603	376	227	26	101	43	57	151
75 a 79	945	736	477	259	32	122	65	40	209
80 a 84	1.334	1.085	744	341	47	161	82	51	249
85 a 89	1.273	1.044	732	312	44	161	69	38	229
90 a 94	589	495	327	168	14	83	40	31	94
95 a 99	204	174	114	60	10	25	13	12	30
100 y más	19	17	11	6	2	2	1	1	2

17. Saldo migratorio entre ámbitos geográficos correspondiente a movimientos con origen y destino la CM

Ámbitos geográficos de procedencia	Ámbitos geográficos de destino								
	Total	Área metropolitana							Municipios no metropolitanos
		Total	Madrid	Corona metropolitana					
				Total	Norte	Sur	Este	Oeste	
Total	0	-14.375	-18.670	4.295	1.299	-1.502	2.700	1.798	14.375
Área metropolitana	14.375	0	-11.173	11.173	1.839	2.765	3.977	2.592	14.375
Madrid	18.670	11.173	0	11.173	1.858	3.210	3.730	2.375	7.497
Corona metropolitana	-4.295	-11.173	-11.173	0	-19	-445	247	217	6.878
Norte	-1.299	-1.839	-1.858	19	0	-86	101	4	540
Sur	1.502	-2.765	-3.210	445	86	0	194	165	4.267
Este	-2.700	-6.683	-3.730	-247	-101	-194	0	48	1.277
Oeste	-1.798	-2.592	-2.375	-217	-4	-165	-48	0	794
Municipios no metropolitanos	-14.375	-14.375	-7.497	-6.878	-540	-4.267	-1.277	-794	0

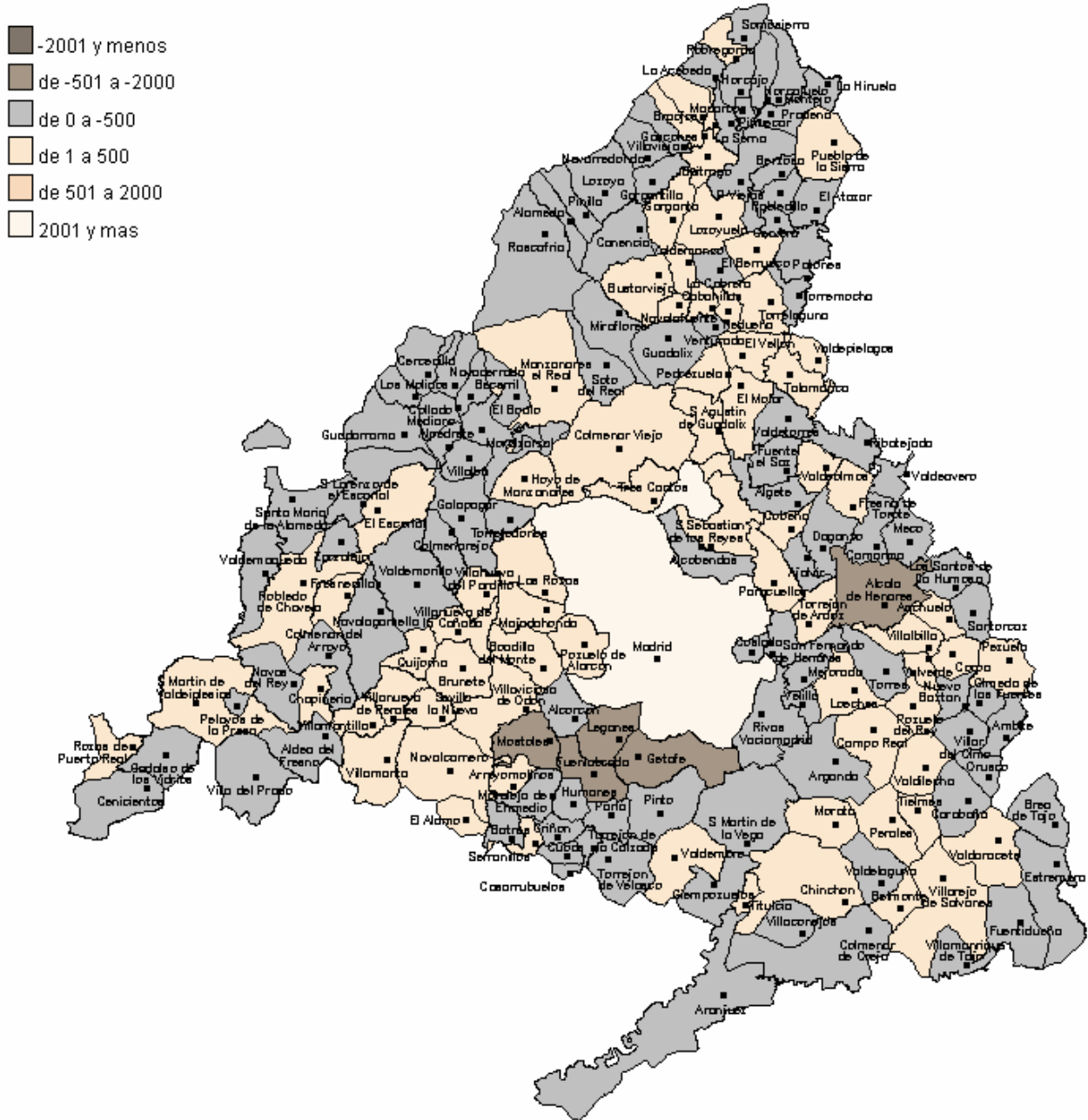
Pirámide de población de migraciones por grupos de edad con destino y origen la Comunidad de Madrid. 2010


Saldos migratorios entre la Comunidad de Madrid y el extranjero. 2010



Fuente: Estadística del Movimiento Migratorio de la Comunidad de Madrid. Instituto de Estadística de la Comunidad de Madrid
 Estadística de Variaciones Residenciales. Instituto Nacional de Estadística

Saldo migratorio entre la Comunidad de Madrid y el resto de CC.AA. 2010



Fuente: Estadística del Movimiento Migratorio de la Comunidad de Madrid. Instituto de Estadística de la Comunidad de Madrid
 Estadística de Variaciones Residenciales. Instituto Nacional de Estadística

NOTAS METODOLÓGICAS

Migración

Se considera migración al desplazamiento demográfico de individuos, que cambian su residencia desde un municipio a otro. Se considera que es una inmigración cuando el alta en el Padrón Municipal se produce en un municipio de la Comunidad de Madrid, mientras que es una emigración cuando la baja se produce en la Comunidad de Madrid.

Migrante

Es la persona que cambia de residencia, y dependiendo del sentido de la migración, se denomina emigrante o inmigrante, según se ha definido anteriormente.

Saldo migratorio

Es el obtenido mediante la diferencia entre el número de inmigraciones y el número de emigraciones.

Universo de la explotación

Los ficheros de Variaciones Residenciales facilitados por el INE abarcan las variaciones residenciales que tienen como origen o destino la Comunidad de Madrid, a partir de la explotación de la información contenida en el Padrón Municipal acerca de altas y bajas debidas a cambios de residencia.

Estos movimientos migratorios registrados en dichos ficheros incluyen los movimientos entre los municipios de la Comunidad de Madrid, los movimientos desde otras Comunidades Autónomas y desde el extranjero hacia la Comunidad de Madrid. También recoge las variaciones residenciales en las que el origen es la Comunidad de Madrid hacia otras Comunidades Autónomas y hacia el extranjero.

Para facilitar la comprensión de las tablas es necesario subrayar que esta estadística recoge en sus datos las migraciones que se producen a lo largo del año, en las que se tiene una baja en un determinado municipio y un alta en otro, esto es, solo se recogen los movimientos entre municipios, no los movimientos producidos dentro de un mismo municipio.

Ahora bien, una misma persona puede cambiar su residencia de un sitio a otro más de una vez al año, y en cada ocasión lo que se registra es el movimiento migratorio, no la persona que lo lleva a cabo. Por lo tanto, los datos obtenidos no se refieren a los migrantes (personas) sino a las migraciones.

Bajas y altas

A partir del año 2002 disponemos por primera vez de los datos de movimientos con origen la Comunidad de Madrid y destino el extranjero, en los que distinguiremos entre españoles que fijan su residencia en el extranjero y extranjeros residentes en España que posteriormente fijan su residencia en el extranjero. Se obtienen por las bajas por cambio de residencia que constan en los ayuntamientos, que en su mayoría son españoles que fijan su residencia en el extranjero y que se han inscrito en los Registros de Matrícula de las Oficinas Consulares, junto con las bajas de extranjeros de los que se tiene conocimiento de su partida hacia otro país (que suponen solo una parte de los movimientos de extranjeros que se dan realmente). Esto es debido a que, en la legislación sobre los padrones municipales las altas de españoles en el extranjero que constan en los Registros de Matrícula de las Oficinas Consulares se comunican a los ayuntamientos, mientras que para los extranjeros esto no se realiza.

Desde el año 2005, se han incluido también las altas por omisión, en las que no consta el país de procedencia, así como las bajas por inclusión indebida de extranjeros, en las que se desconoce el país de destino, lo que afecta a las tablas de migraciones con destino la Comunidad de Madrid y origen el extranjero y a las tablas de migraciones con origen la Comunidad de Madrid y destino el extranjero.

En el año 2006 se incluyen además, por vez primera, las bajas por caducidad, lo que afecta a las tablas de migraciones con origen la Comunidad de Madrid y destino el extranjero. Estas bajas surgen como consecuencia de la modificación legislativa introducida por la Ley Orgánica 14/2003 de extranjería, en la Ley 7/1985 Reguladora de las Bases del Régimen Local, que establece que los extranjeros no comunitarios sin autorización de residencia permanente tienen la obligación de renovar su inscripción padronal cada dos años. En caso de no llevarse a cabo tal renovación los Ayuntamientos deben declarar la caducidad de la inscripción.

Dirección: A. Sánchez Pinilla. Responsable equipo: R. López Zazo. Tratamiento informático: M.J. Fdez-Quejo Hermosilla.

Edita: Dirección General de Economía,
Estadística e Innovación Tecnológica
Consejería de Economía y Hacienda
Príncipe de Vergara, 132 - 28002 - Madrid
www.madrid.org/iestadis
iestadis@madrid.org

1ª edición: Octubre 2012



Comunidad de Madrid

CONSEJERÍA DE ECONOMÍA Y HACIENDA
Dirección General de Economía,
Estadística e Innovación Tecnológica